

ภาคผนวก ก

คู่มือการติดตั้งโปรแกรมระบบงานสอบเข้าโรงเรียนสาธิตมหาวิทยาลัยเชียงใหม่

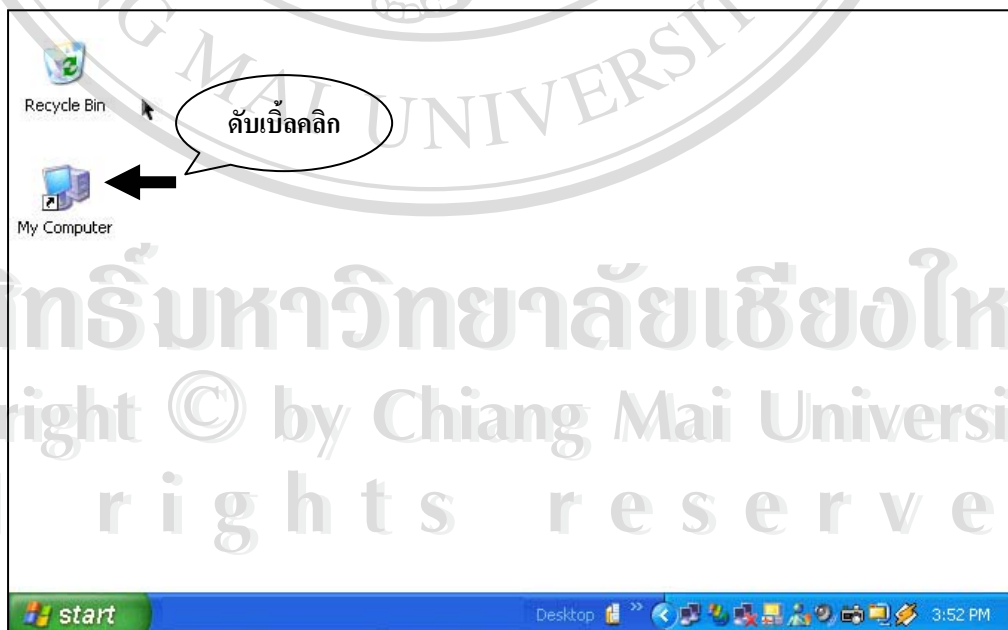
ขั้นตอนการติดตั้งโปรแกรมซึ่งบรรจุอยู่ในแผ่นซีดีรอม มีวิธีการติดตั้งดังนี้ คือ

1. ใส่แผ่นซีดีรอมโปรแกรมติดตั้งระบบงานสอบเข้าที่ ซีดีรอมไดรฟ์ (CD-ROM Drive)



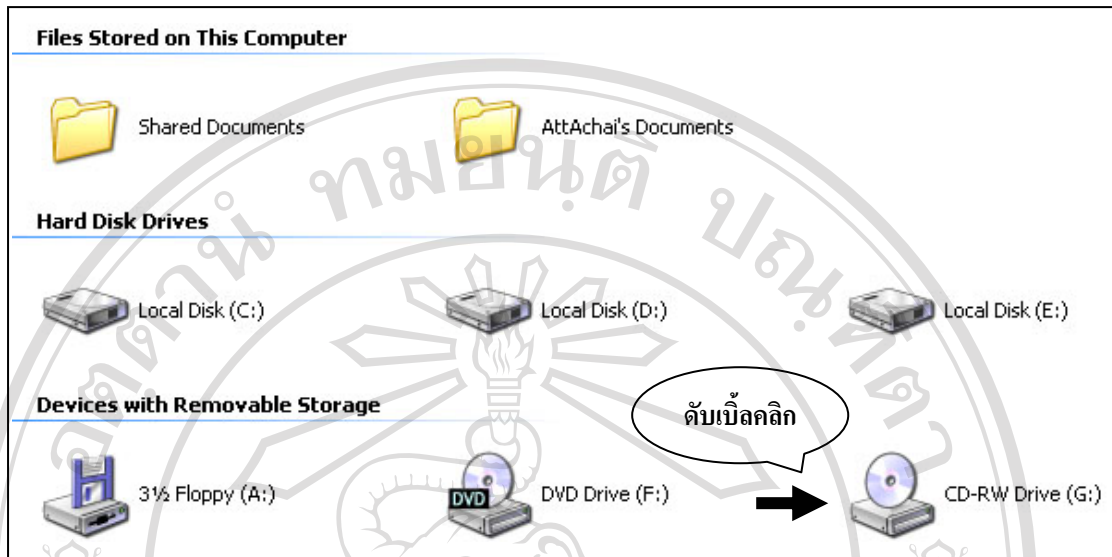
รูป ก.1 นำแผ่นซีดีรอมใส่ลงในซีดีรอมไดรฟ์

2. เลื่อนพอยเตอร์เมาส์ไปดับเบิลคลิกที่ไอคอน “My Computer” บนจอภาพ



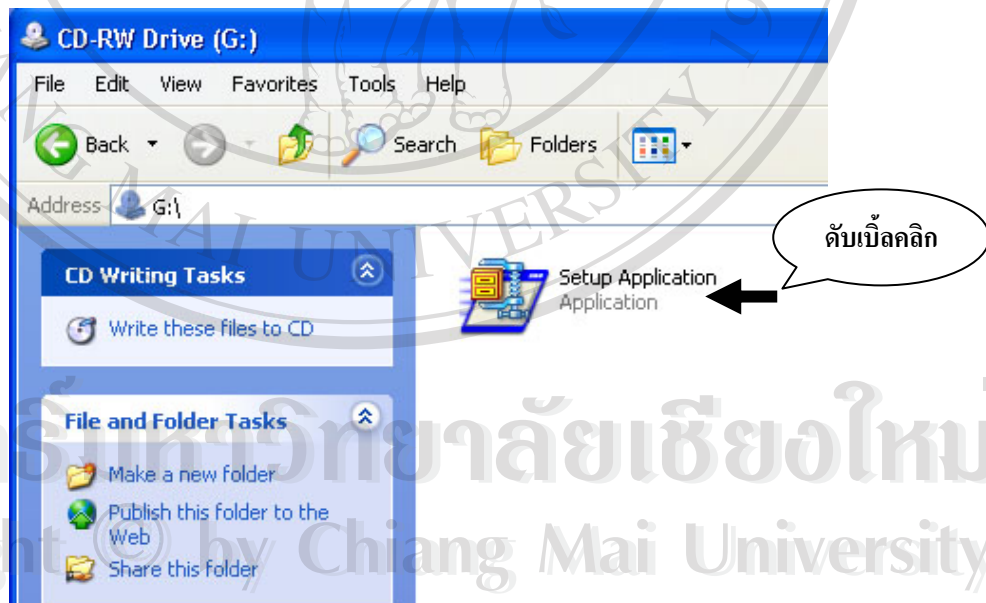
รูป ก.2 ดับเบิลคลิกบนไอคอน My Computer

3. เลือกไปที่ไอคอนซีดีรวมไดรฟ์ที่ได้แผ่นซีดีรวมโปรแกรมติดตั้งระบบงานสอบเข้า



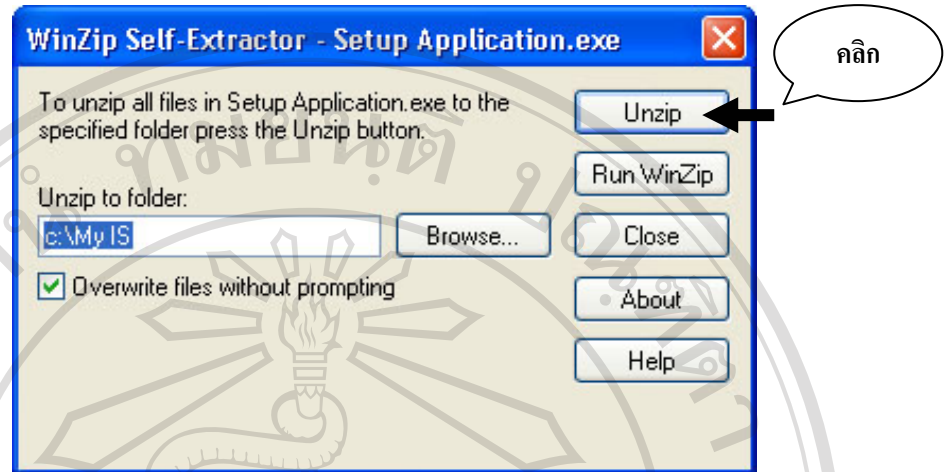
รูป ก.3 ดับเบิลคลิกบนไอคอนซีดีรวมไดรฟ์

4. จะปรากฏไอคอนชื่อ "Setup Application" เลื่อนพอยเตอร์เมาส์ไปชี้ แล้วทำการดับเบิลคลิก



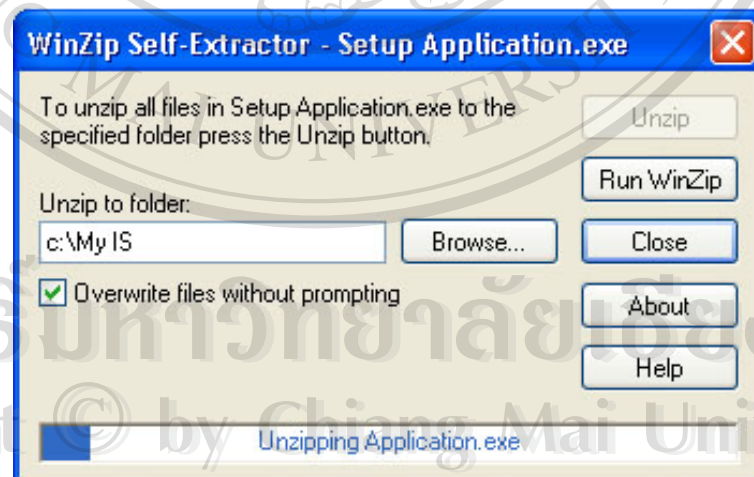
รูป ก.4 ดับเบิลคลิกบนไอคอน Setup Application

5. จะปรากฏหน้าต่างการติดตั้งโปรแกรมระบบงานรับสมัครขึ้นมาดังในรูป ก.5



รูป ก.5 หน้าต่างการติดตั้งโปรแกรมระบบงานสอบเข้า

6. ไม่ต้องแก้ไขชื่อไฟล์เดอริ์ที่จะทำการติดตั้งเพราะจะทำให้การทำงานของโปรแกรมระบบงานสอบเข้าผิดพลาดได้
7. ให้เลื่อนพอยเตอร์เมาส์ไปคลิกบนปุ่ม “Unzip” บนหน้าต่างที่ปรากฏในรูปที่ ก.5 เพื่อเข้าสู่กระบวนการติดตั้งโปรแกรมดังแสดงในรูปที่ ก.6



รูป ก.6 โปรแกรมอยู่ในช่วงการติดตั้ง

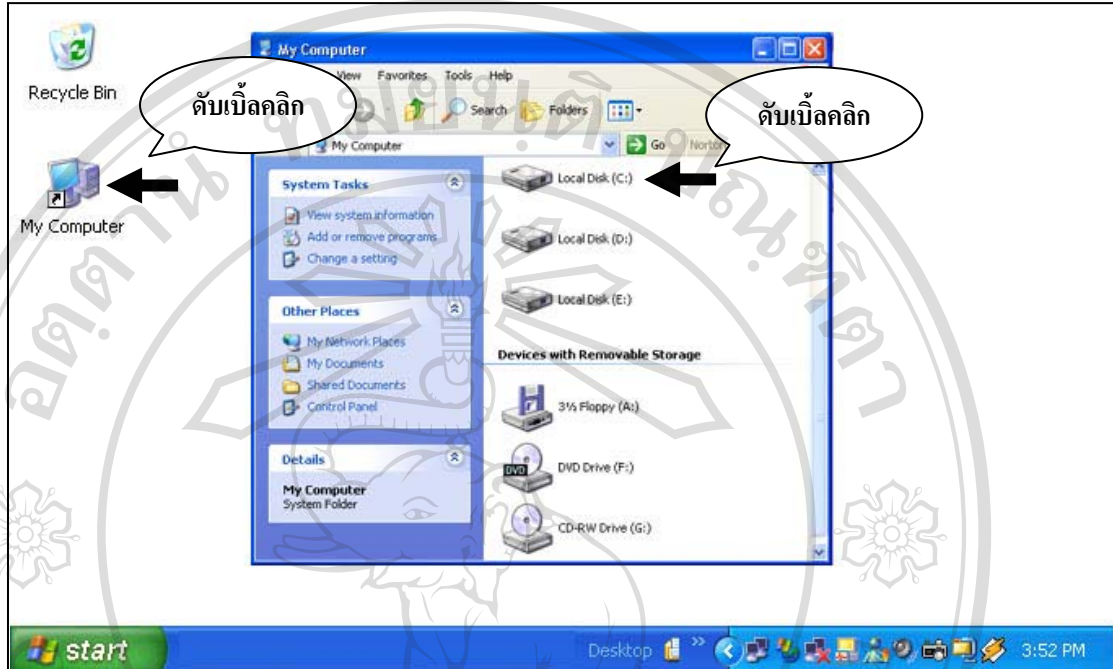
8. เมื่อสิ้นสุดการติดตั้งโปรแกรมจะปรากฏหน้าต่างแจ้งการเสร็จสิ้นกระบวนการติดตั้งโปรแกรมระบบงานรับสมัคร ดังแสดงในรูปที่ ก.7



รูป ก.7 หน้าต่างแจ้งการเสร็จสิ้นกระบวนการติดตั้งโปรแกรม

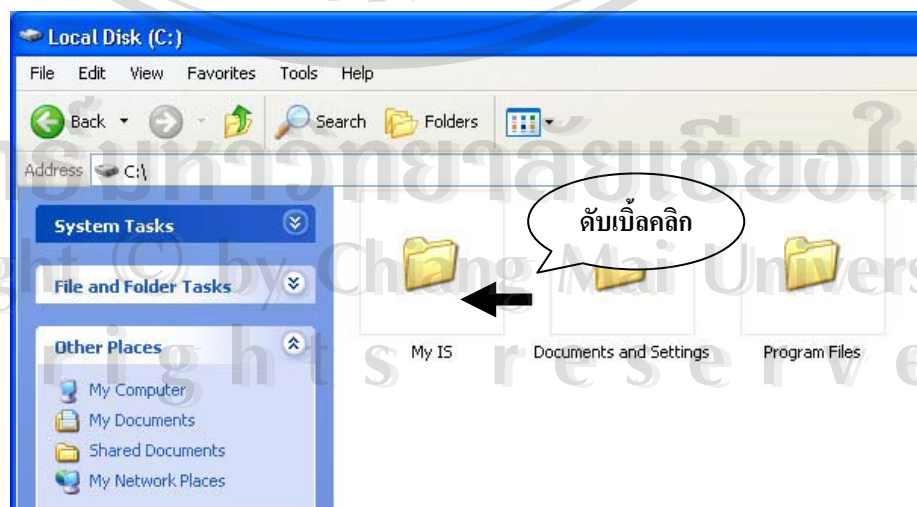
9. เลื่อนพอยเตอร์เมาส์ไปคลิกบนปุ่ม “OK” บนหน้าต่าง “WinZip Self-Extractor” เพื่อปิดหน้าต่างนี้
10. จะกลับเข้าสู่หน้าต่าง “WinZip Self-Extractor – Setup Application.exe” ให้เลื่อนพอยเตอร์เมาส์ไปคลิกบนปุ่ม “Close” เพื่อปิดหน้าต่างนี้
11. ขั้นตอนต่อไปจะเป็นกระบวนการสร้าง Short Cut เพื่อความสะดวกในการเรียกใช้งานโปรแกรมของผู้ใช้งาน (ซึ่งอาจจะไม่ทำขั้นตอนดังต่อไปนี้ก็ได้ในกรณีที่ผู้ใช้รู้ตำแหน่งติดตั้งโปรแกรมระบบงานอยู่แล้ว ถ้าไม่ต้องการทำก็เสร็จสิ้นกระบวนการติดตั้งโปรแกรมที่ขั้นตอนนี้ได้ หรือถ้าไม่ให้ทำต่อในขั้นตอนในข้อที่ 12)

12. เลื่อนพอยเตอร์เมาส์ไปดับเบิลคลิกบนไอคอน “My Computer” จะปรากฏหน้าต่างขึ้นมา ต่อจากนั้นเลื่อนพอยเตอร์เมาส์ไปดับเบิลคลิกบนไอคอน “Local Disk (C:)” ดังแสดงในรูปที่ ก.8



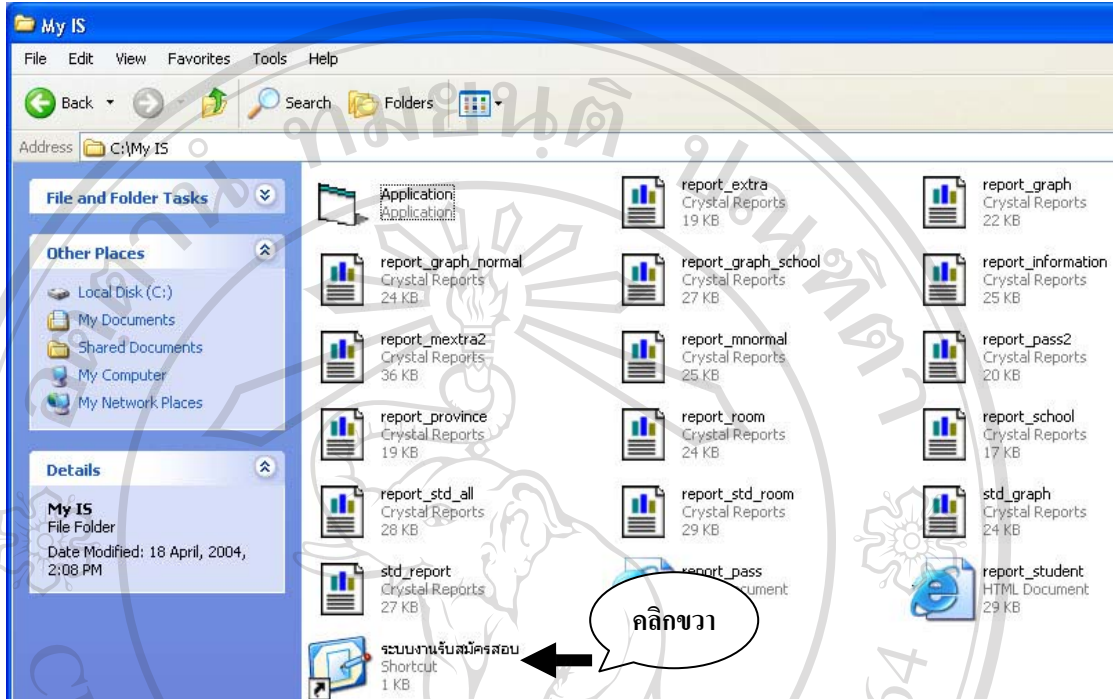
รูป ก.8 ขั้นตอนการเข้าไฟล์เดอ์ระบบงานสอบเข้า

13. หลังจากดับเบิลคลิกไอคอน “Local Disk (C:)” แล้ว รูปในหน้าต่างจะเปลี่ยนไปเป็นรูปของไฟล์เดอ์ที่มีอยู่ในไดรฟ์ C: ให้มองหาไฟล์เดอ์ที่มีชื่อว่า “My IS” เลื่อนพอยเตอร์เมาส์ไปชี้แล้วดับเบิลคลิก ดังในรูปที่ ก.9



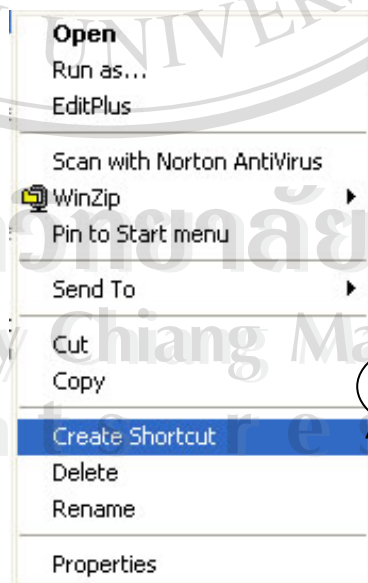
รูป ก.9 ดับเบิลคลิกไฟล์เดอ์ My IS เพื่อเข้าไปในไฟล์เดอ์

14. หลังจากดับเบิลคลิกไฟล์เดอร์ “My IS” แล้วไอคอนในหน้าต่างจะเปลี่ยนไปเป็นชื่อของไฟล์ต่าง ๆ ที่มีในไฟล์เดอร์ดังแสดงในรูปที่ ก.10



รูป ก.10 ไฟล์ทั้งหมดที่มีอยู่ในไฟล์เดอร์ My IS

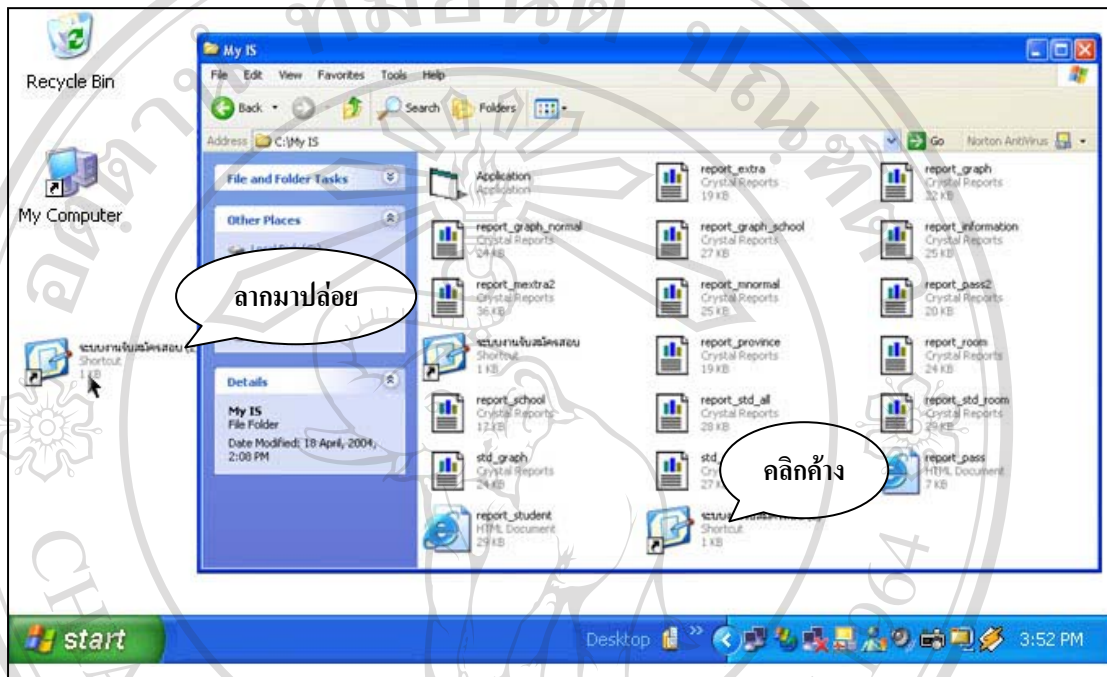
15. เลื่อนพอยเตอร์เมาส์ไปชี้บนไอคอน “ระบบงานรับสมัครสอบ” แล้วคลิกปุ่มขวาของเมาส์ จะปรากฏหน้าต่างขึ้นมาดังแสดงในรูป ก.11



รูป ก.11 หน้าต่างคุณสมบัติของไฟล์

16. เลื่อนพอยเตอร์เมาส์ไปชี้บนคำสั่ง “Create Shortcut” แล้วคลิกจะปรากฏไอคอน “ระบบงานรับสมัคร (2) Shortcut”

17. เลื่อนพอยเตอร์เมาส์ไปชี้บนไอคอน “ระบบงานรับสมัครสอบ (2) Shortcut” คลิกปุ่มเมาส์ซ้ายค้างแล้วเลื่อนพอยเตอร์เมาส์ไปชี้บน “Desktop” แล้วปล่อยปุ่มเมาส์ซ้าย ดังแสดงในรูป ก.12



รูป ก.12 ขั้นตอนการสร้าง Shortcut ระบบงานสอบเข้าไปวางบน Desktop

18. เมื่อจะเรียกใช้งานโปรแกรมระบบงานสอบเข้าให้เลื่อนพอยเตอร์เมาส์ไปชี้บนไอคอนที่ได้ลากมาปล่อยไว้บน Desktop แล้วดับเบิลคลิก

หมายเหตุ

- โปรแกรมระบบงานสอบเข้าจะสามารถทำงานได้ตามปกติ เครื่องที่ต้องการใช้นั้นต้องทำการติดตั้งโปรแกรม Crystal Report 8.5 ไว้ในเครื่องด้วย
- เครื่องที่ต้องการใช้งานนั้นต้องทำการติดตั้งโปรแกรมมายโอดีบีซีซีและทำการปรับแต่งค่าของโปรแกรม เพื่อให้สามารถทำการเชื่อมต่อกับเครื่องเซิร์ฟเวอร์ให้บริการข้อมูลโปรแกรมมายเอสคิวแอลโดยจะกล่าวถึงในภาคผนวก ข

ภาคผนวก ข

คู่มือการติดตั้งและปรับค่าโปรแกรมมายโอดีบีซีสำหรับ โปรแกรมฐานข้อมูลมายเอสคิวแอล

ขั้นตอนการติดตั้งและปรับค่าโปรแกรมมายโอดีบีซีสำหรับโปรแกรมฐานข้อมูลมายเอสคิวแอลนี้ มีวิธีการติดตั้งดังนี้ คือ

1. ใส่แผ่นซีดีรอมโปรแกรมติดตั้งระบบงานสอบเข้าที่ ซีดีรอมไดรฟ์ (CD-ROM Drive)



รูป ข.1 นำแผ่นซีดีรอมใส่ลงในซีดีรอมไดรฟ์

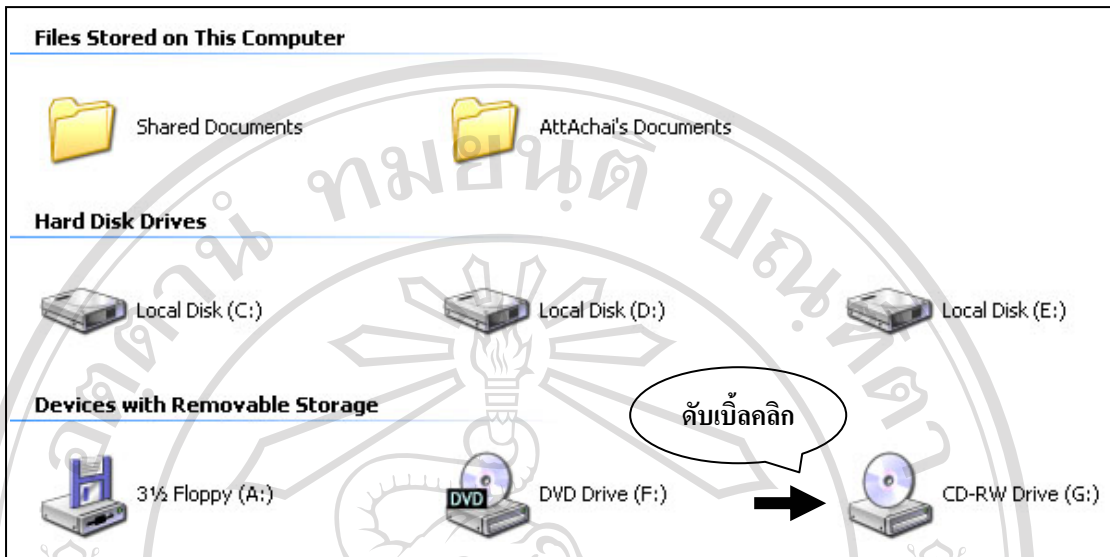
2. เลื่อนพอยเตอร์เมาส์ไปดับเบิลคลิกที่ไอคอน “My Computer” บนจอภาพ



รูป ข.2 ดับเบิลคลิกบนไอคอน My Computer

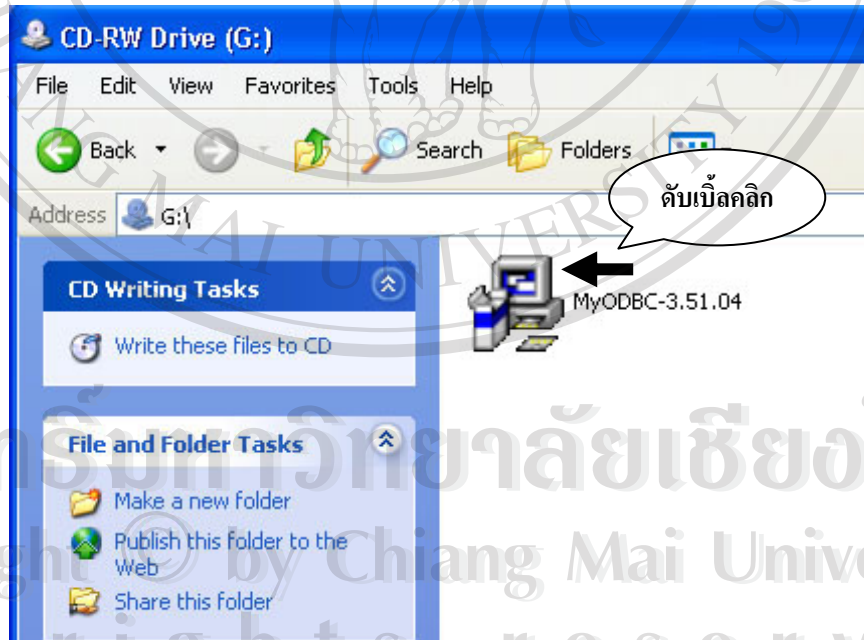
ลิขสิทธิ์มหาวิทยาลัยเชียงใหม่
Copyright © by Chiang Mai University
All rights reserved

3. เลือกไปที่ไอคอนซีดีรอมไดรฟ์ที่ใส่แผ่นซีดีรอมโปรแกรมติดตั้งระบบงานรับสมัครสอบ



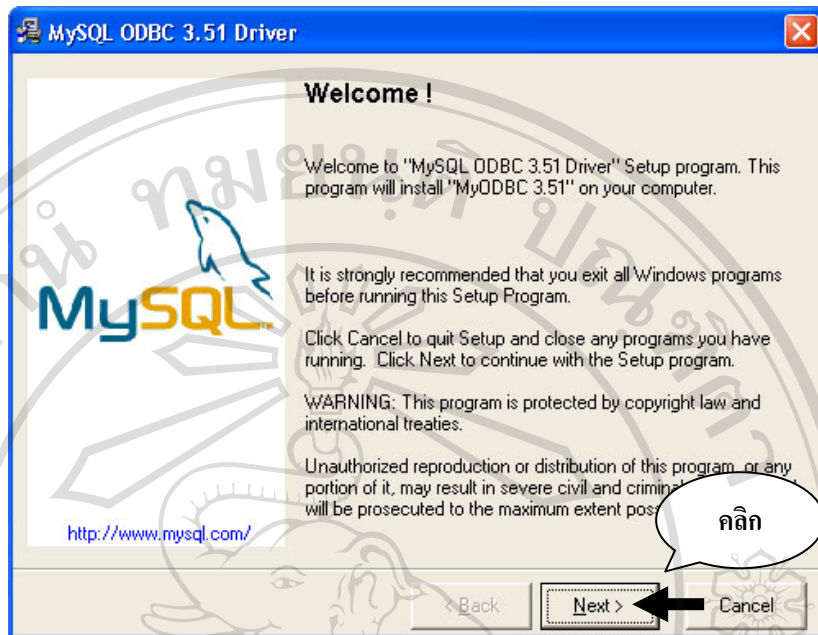
รูป ข.3 ดับเบิลคลิกบนไอคอนซีดีรอมไดรฟ์

4. จะปรากฏไอคอนชื่อ "MyODBC-3.51.04" เลื่อนพอยเตอร์เมาส์ไปชี้ แล้วทำการดับเบิลคลิก



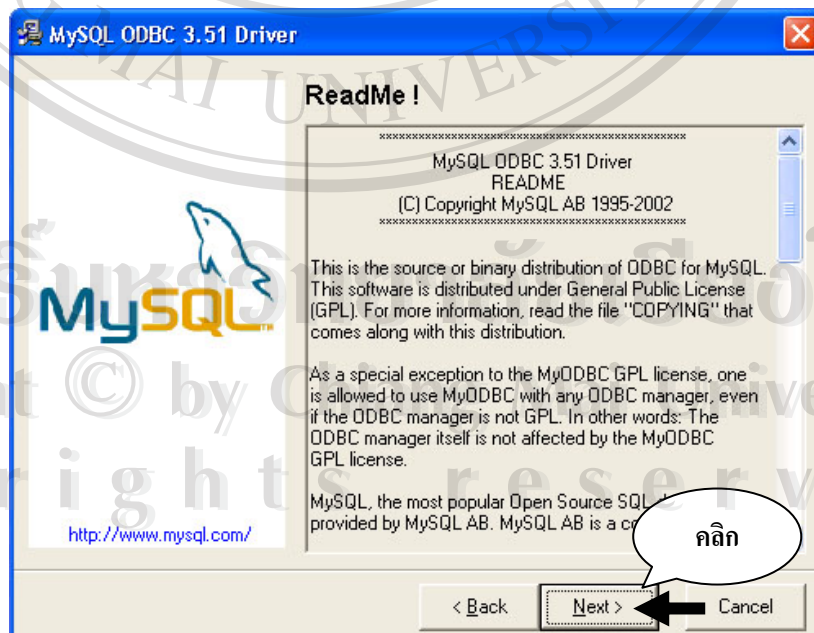
รูป ข.4 ดับเบิลคลิกบนไอคอน MyODBC-3.51.04

5. จะปรากฏหน้าต่างการติดตั้งโปรแกรมระบบงานรับสมัครขึ้นมาดังในรูป ข.5



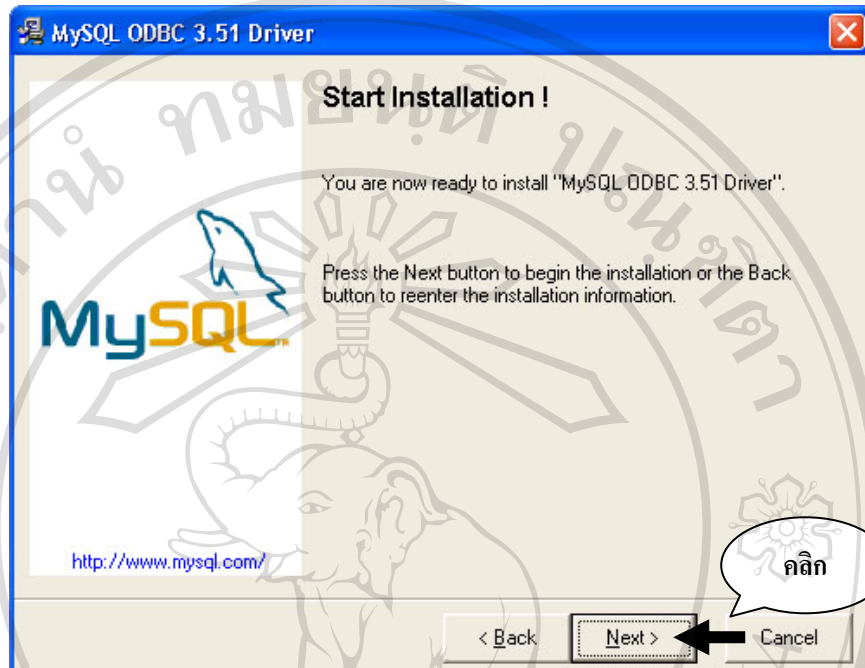
รูป ข.5 หน้าต่างการติดตั้งโปรแกรม MyODBC-3.51.04

6. เลื่อนพอยเตอร์เมาส์ไปคลิกบนปุ่ม "Next>" เพื่อเข้าสู่กระบวนการติดตั้งขั้นตอนต่อไป
7. หน้าต่างการติดตั้งจะเปลี่ยนไป เลื่อนพอยเตอร์เมาส์ไปคลิกบนปุ่ม "Next>" เพื่อเข้าสู่กระบวนการติดตั้งขั้นตอนต่อไป ดังแสดงในรูปที่ ข.6



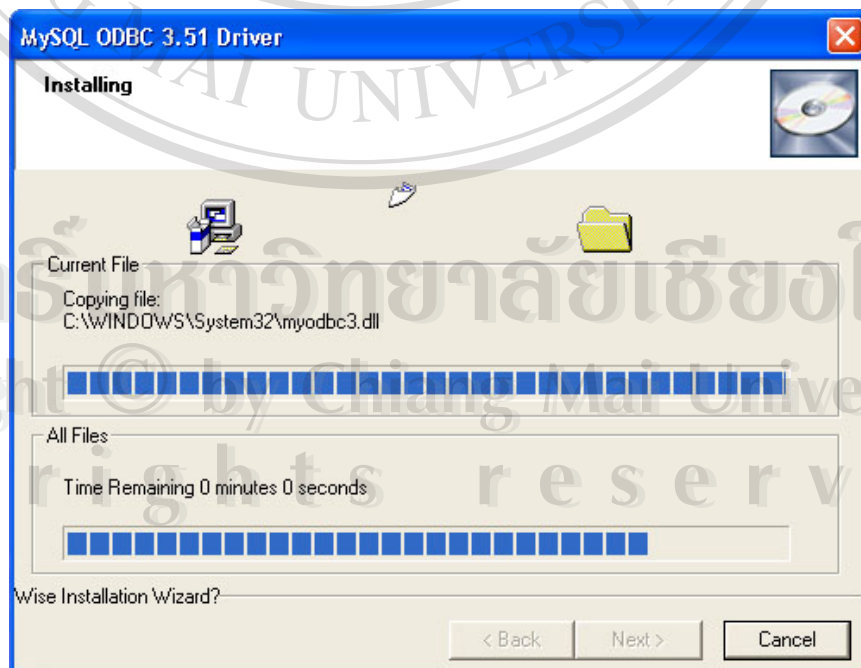
รูป ข.6 หน้าต่างการติดตั้งโปรแกรม MyODBC-3.51.04 รายละเอียดของโปรแกรม

8. ข้อความบนหน้าต่างจะเปลี่ยนไป เลื่อนพอยเตอร์เมาส์ไปคลิกบนปุ่มปุ่ม “Next>” โปรแกรมจะเริ่มทำการติดตั้งลงในเครื่อง ดังแสดงในรูปที่ ข.7



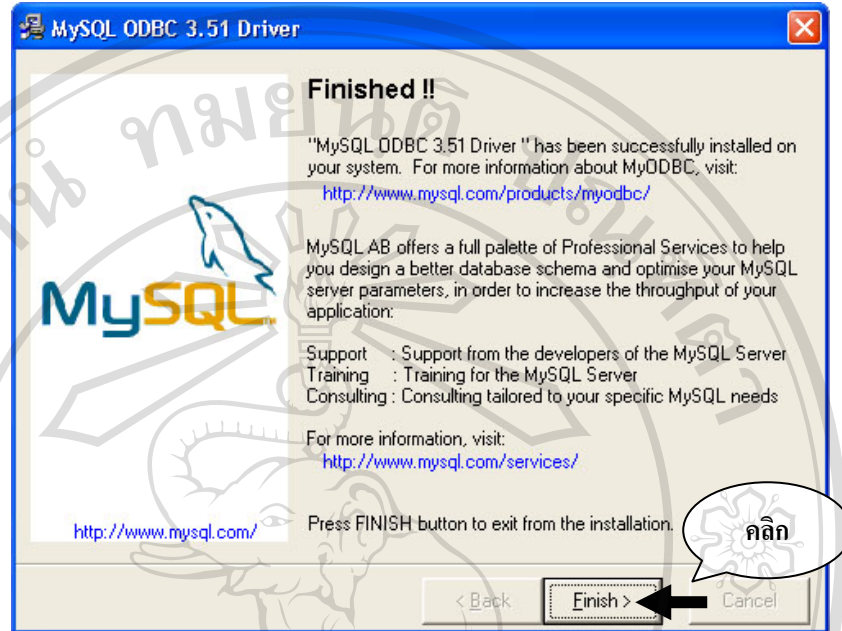
รูป ข.7 หน้าต่างแจ้งการเริ่มการติดตั้งโปรแกรม

9. โปรแกรมจะอยู่ในระหว่างการติดตั้งลงในเครื่องดังแสดงในรูปที่ ข.8



รูป ข.7 หน้าต่างแสดงความก้าวหน้าในการติดตั้งโปรแกรม

10. เมื่อเสร็จสิ้นการติดตั้งโปรแกรมจะปรากฏหน้าต่างขึ้นมาให้เลื่อนพอยเตอร์เมาส์ไปคลิกบนปุ่ม "Finish >" ดังแสดงในรูปที่ ๗.8



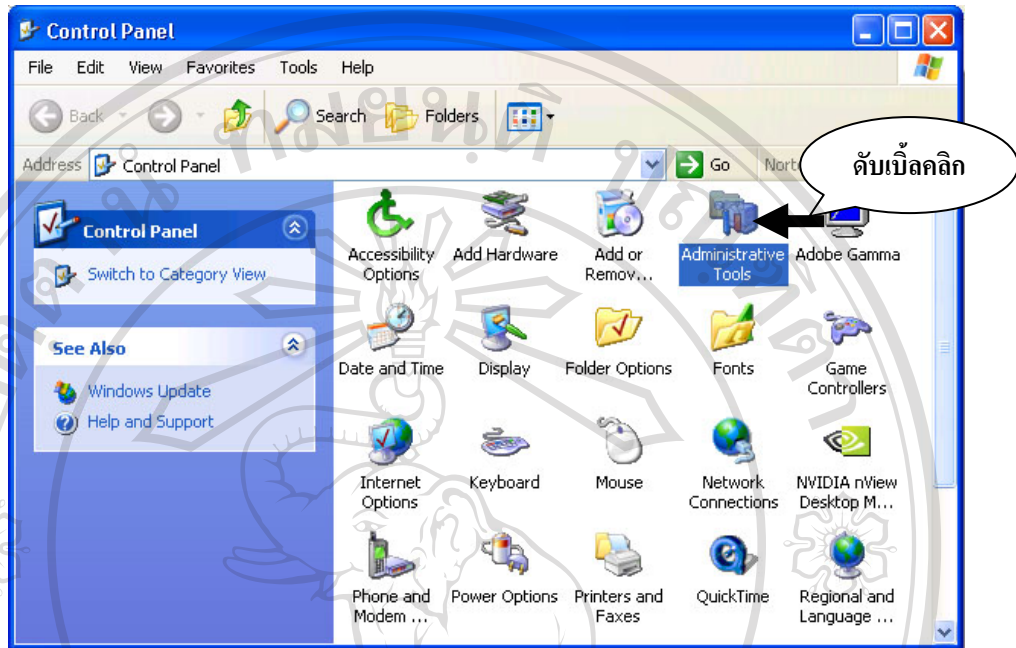
รูป ๗.8 เสร็จสิ้นกระบวนการติดตั้งโปรแกรม

11. ขั้นตอนต่อไปจะเป็นกระบวนการปรับแต่งค่าโปรแกรมไอทีซีซีเพื่อให้โปรแกรมระบบงานรับสมัครสอบในเครื่องสามารถติดต่อกับเครื่องให้บริการฐานข้อมูลมายเอสคิวแอลได้
12. เลื่อนพอยเตอร์เมาส์ไปคลิกบนปุ่ม “Start” บน Task Bar จะปรากฏแถบเมนูเพิ่มขึ้นมา เลื่อนพอยเตอร์เมาส์ไปชี้บนข้อความ “Control Panel” แล้วคลิก ดังแสดงในรูปที่ ข.9



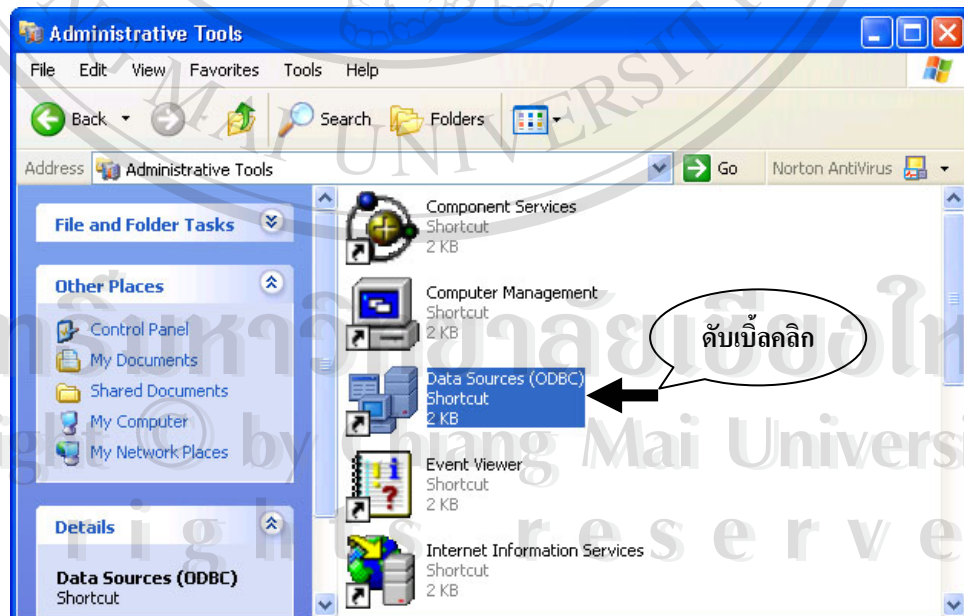
รูป ข.9 ขั้นตอนการเรียกหน้าต่าง Control Panel

13. จะปรากฏหน้าต่างของ Control Panel เลื่อนพอยเตอร์ไปที่ปุ่มไอคอน “Administrative Tools” แล้วดับเบิลคลิก ดังแสดงในรูปที่ ข.10



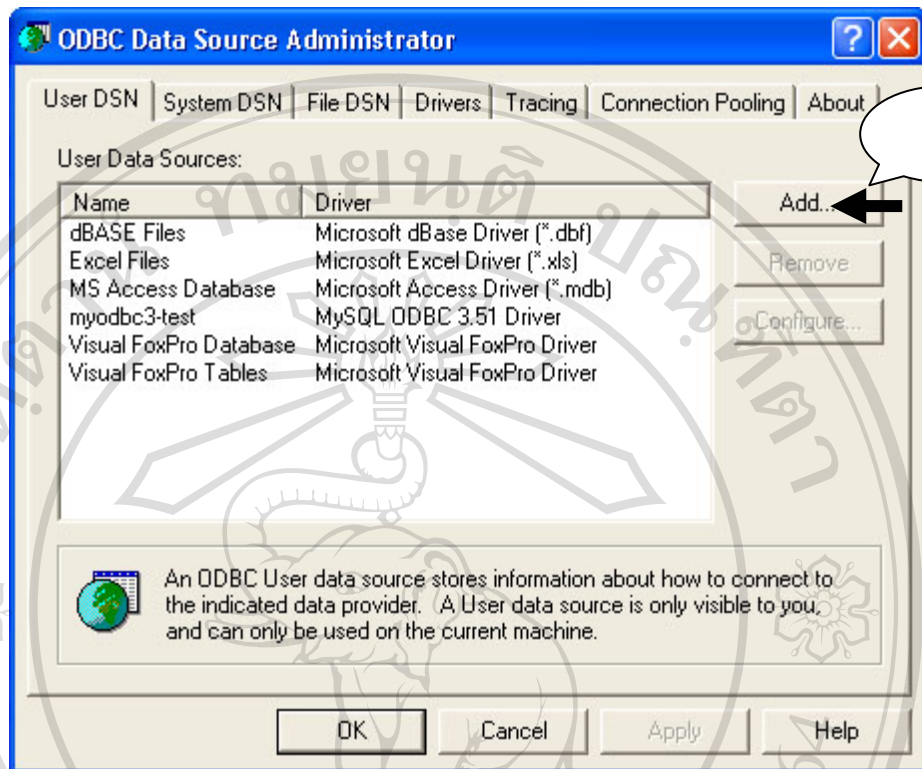
รูป ข.10 ขั้นตอนการเข้าไปปรับแต่งค่าโปรแกรมมายโอดีบีซี ขั้นตอนที่ 1

14. ไอคอนในหน้าต่างจะเปลี่ยนไป เลื่อนพอยเตอร์เมาส์ไปที่ปุ่มไอคอน Data Source (ODBC) แล้วดับเบิลคลิก ดังแสดงในรูปที่ ข.11



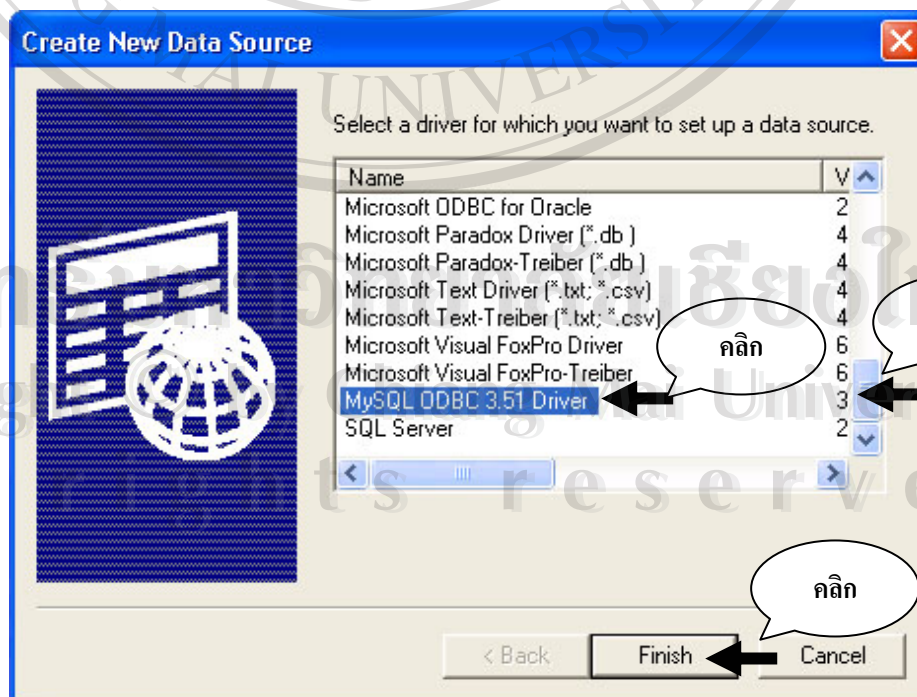
รูป ข.11 ขั้นตอนการเข้าไปปรับแต่งค่าโปรแกรมมายโอดีบีซี ขั้นตอนที่ 2

15. จะปรากฏหน้าต่าง “ODBC Data Source Administrator” ดังแสดงในรูป ข.12



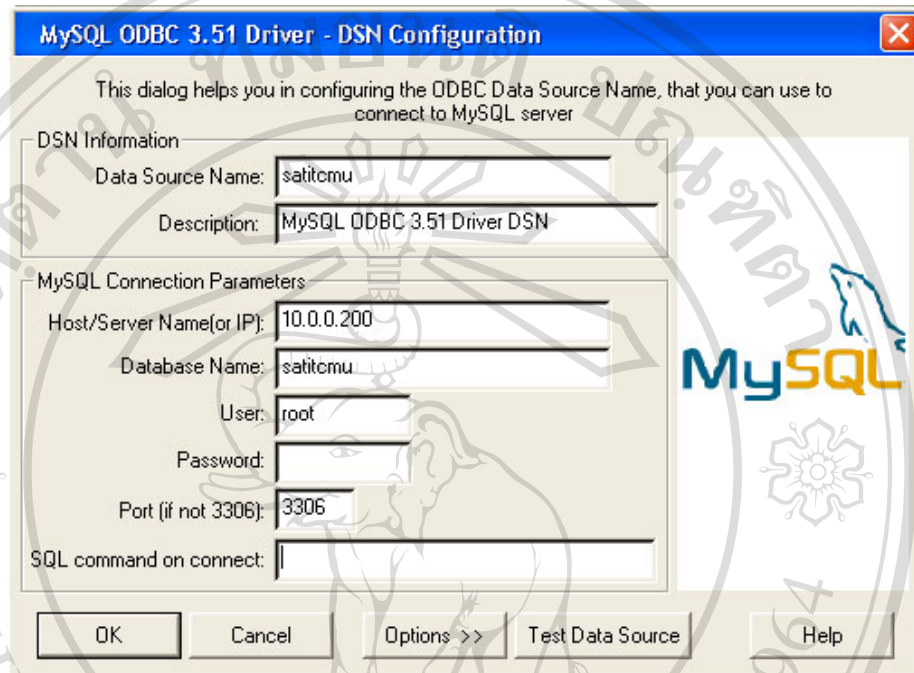
รูป ข.12 หน้าต่าง ODBC Data Source Administrator

16. เลื่อนพอยเตอร์เมาส์ไปคลิกบนปุ่ม “Add...” จะปรากฏหน้าต่าง “Create New Data Source” ดังแสดงในรูป ข.13



รูป ข.13 หน้าต่าง Create New Data Source

17. เลื่อน Scroll Bar หาข้อความ “MySQL ODBC 3.51 Driver” เมื่อพบแล้วให้เลื่อนพอยเตอร์เมาส์ไปคลิก ต่อจากนั้นเลื่อนพอยเตอร์เมาส์ไปคลิกบนปุ่ม “Finish”
18. จะปรากฏหน้าต่าง “My ODBC 3.51 Driver – DNS Configuration” ดังแสดงในรูป ข.14



รูป ข.14 การปรับค่าให้กับมายเอสคิวแอลโอดีบีซี

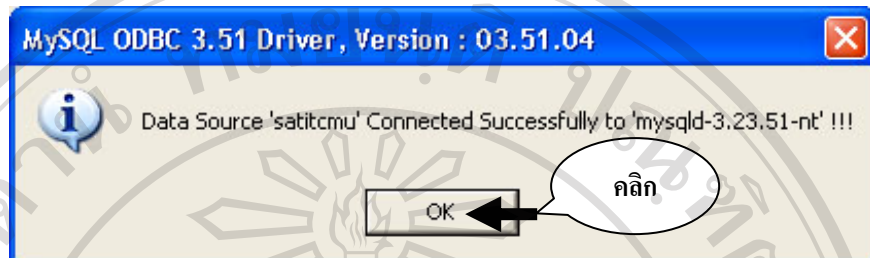
19. ให้ทำการปรับแต่งค่าต่าง ๆ ดังต่อไปนี้

ตาราง ข.1 ข้อมูลที่ต้องกรอกลงในรายการการปรับแต่งค่าโปรแกรมมายเอสคิวแอลโอดีบีซี

ชื่อหัวข้อ	ข้อความที่ต้องเขียน
1. Data Source Name:	satitcmu
2. Host/Server Name(or IP):	10.0.0.200 (อาจเป็นเลขอื่นแล้วแต่ว่าจะใช้ เครื่องหมายเลข IP อะไรเป็นเครื่องให้บริการ ฐานข้อมูลมายเอสคิวแอล)
3. Database Name:	satitcmu
4. User:	root
5. Password:	

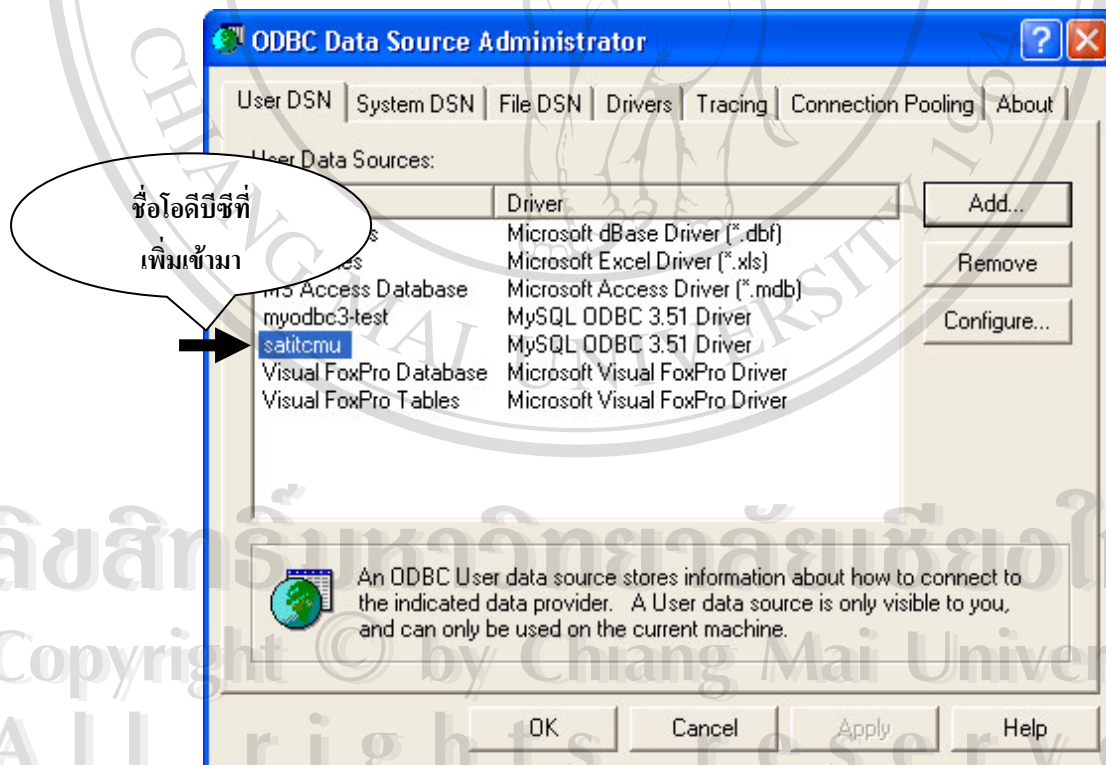
หมายเหตุ User: และ Password: สามารถทำการเปลี่ยนแปลงได้ภายหลังจากการปรับค่าที่เครื่องให้บริการฐานข้อมูลมายเอสคิวแอล)

20. เมื่อกรอกข้อความต่าง ๆ เสร็จเรียบร้อยแล้วให้ทดสอบการเชื่อมต่อฐานข้อมูลโดยการเลื่อนพอยเตอร์เมาส์ไปคลิกปุ่ม “Test Data Source” ถ้าไม่มีปัญหาอะไรในการเชื่อมต่อจะปรากฏหน้าต่าง “MySQL ODBC 3.51 Driver, Version :03.51.04” ดังแสดงในรูป ข.15



รูป ข.15 หน้าต่างรายงานการเชื่อมต่อกับเครื่องให้บริการฐานข้อมูลมายเอสคิวแอลสำเร็จ

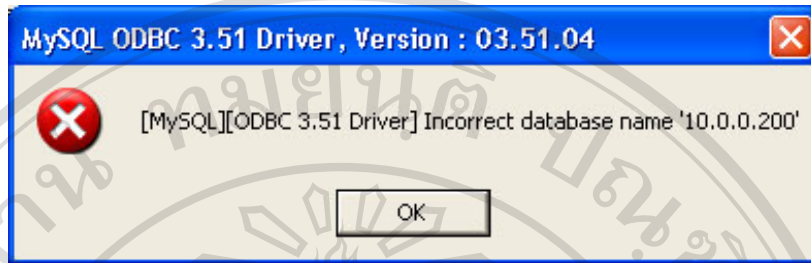
21. เลื่อนพอยเตอร์เมาส์คลิกบนปุ่ม “OK” จะปรากฏชื่อของโอดีบีซีที่เราเพิ่มเข้ามาดังแสดงในรูป ข.16



รูป ข.16 เสร็จสิ้นกระบวนการปรับแต่งค่าให้กับโปรแกรมมายโอดีบีซี

22. ปิดหน้าต่างทุกหน้าต่างที่เปิดไว้

23. ในกรณีที่คลิกที่ปุ่ม “Test Data Source” แล้วปรากฏว่าไม่สามารถเชื่อมต่อข้อมูลได้ ดังแสดงในรูป ข.17 มีสาเหตุหลาย ๆ สาเหตุดังต่อไปนี้



รูป ข.17 หน้าต่างรายงานการไม่สามารถเชื่อมต่อกับเครื่องให้บริการฐานข้อมูลมายเอสคิวแอล

ตาราง ข.2 สาเหตุการไม่สามารถเชื่อมต่อกับเครื่องให้บริการฐานข้อมูลมายเอสคิวแอล

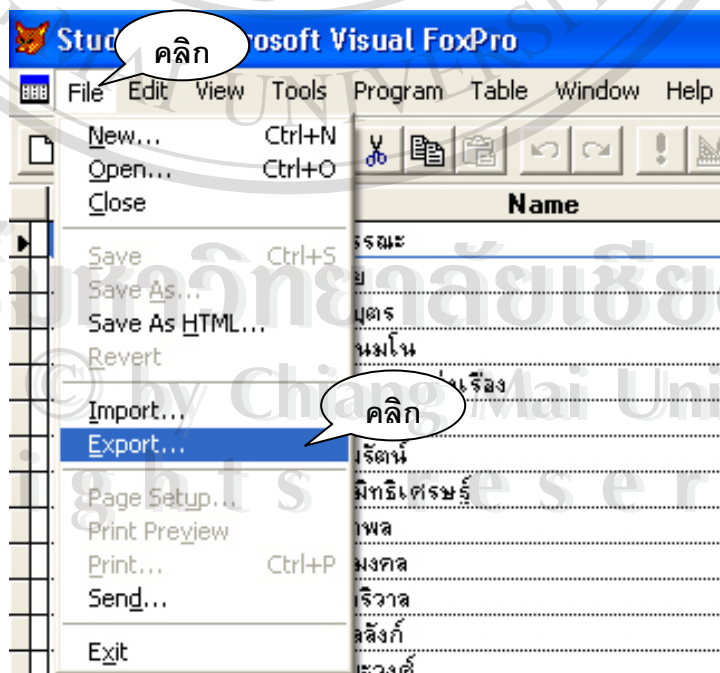
สาเหตุ	การแก้ไข
1. เครื่องไม่ได้ติดตั้งการ์ดระบบเครือข่ายหรือไม่ได้ติดตั้งโปรแกรม Driver ของการ์ดเครือข่าย	1. ติดตั้งการ์ดระบบเครือข่ายลงในเครื่องที่จะใช้ และทำการติดตั้ง Driver การ์ดให้ถูกต้อง
2. สายระบบเครือข่ายมีปัญหา	2. อาจยังไม่ได้ต่อสายเข้าเครื่อง หรือถ้าต่อแล้วให้ลองถอดและเสียบหัวต่อสายระบบเครือข่ายกับอุปกรณ์เสียบใหม่ ถ้ายังไม่ดีให้ลองเปลี่ยนสายใหม่
3. ปัญหาจาก Hub	3. เช็คว่าเปิดสวิตช์ไฟ Hub แล้ว ถ้ายังไม่ดีให้ลองเปลี่ยน Hub ตัวใหม่
4. ปัญหาจากหมายเลข IP	4. ตรวจสอบหมายเลข IP จากเครื่องให้บริการฐานข้อมูลว่าหมายเลข IP บนเครื่องเป็นหมายเลขอะไร
5. ปัญหาจากการตั้งชื่อ Workgroup ของระบบเครือข่ายไม่ตรงกัน	5. ตั้งชื่อ Workgroup ของระบบเครือข่ายให้เหมือนกัน
6. กรอกค่าที่ต้องกรอกผิดพลาด	6. ตรวจสอบข้อความต่าง ๆ ที่กรอกลงไปให้ถูกต้องอีกครั้ง

หมายเหตุ ถ้าแก้ไขแล้วยังไม่สามารถเชื่อมต่อกับเครื่องให้บริการฐานข้อมูลมายเอสคิวแอลได้ให้ติดต่อกับผู้เขียนโปรแกรมหรือผู้ดูแลระบบ

ภาคผนวก ค

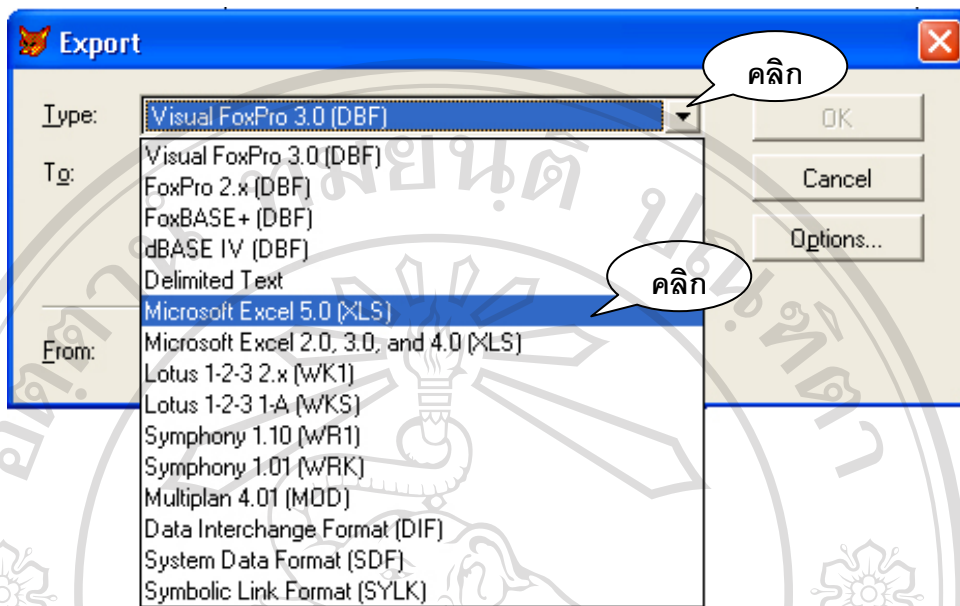
คู่มือวิธีการเปลี่ยนรูปแบบไฟล์ฐานข้อมูลให้กับฐานข้อมูลระบบงานสอบเข้า โรงเรียนสาธิตมหาวิทยาลัยเชียงใหม่

1. โปรแกรมที่ใช้ในการเปลี่ยนรูปแบบไฟล์ฐานข้อมูลให้กับฐานข้อมูลระบบงานสอบมีดังนี้
 - โปรแกรมไมโครซอฟต์แอคเซส (Microsoft Access)
 - โปรแกรมไมโครซอฟต์เอ็กเซล (Microsoft Excel)
 - โปรแกรมไมโครซอฟต์วิซวลฟอกโปร (Microsoft Visual FoxPro)
2. คัดลอกไฟล์ข้อมูลคะแนนสอบของผู้สมัครที่ได้รับจากกรมตรวจข้อสอบลงในเครื่องคอมพิวเตอร์ ซึ่งไฟล์ที่ได้รับจะอยู่ในรูปแบบไฟล์ข้อมูลของโปรแกรมฟอกโปร
3. เปิดโปรแกรมไมโครซอฟต์วิซวลฟอกโปร
4. ใช้โปรแกรมไมโครซอฟต์วิซวลฟอกโปรเปิดไฟล์ข้อมูลคะแนนสอบ
5. เปลี่ยนรูปแบบไฟล์ฟอกโปรให้อยู่ในรูปแบบไฟล์ของโปรแกรมเอ็กเซลโดยการเลื่อนพอยเตอร์เมาส์ไปคลิกบนแถบคำสั่ง “File” แล้วไปคลิกบนคำสั่ง “Export...” ดังรูป ค.1



รูป ค.1 ขั้นตอนการเข้าไปใช้งานคำสั่ง “Export...”

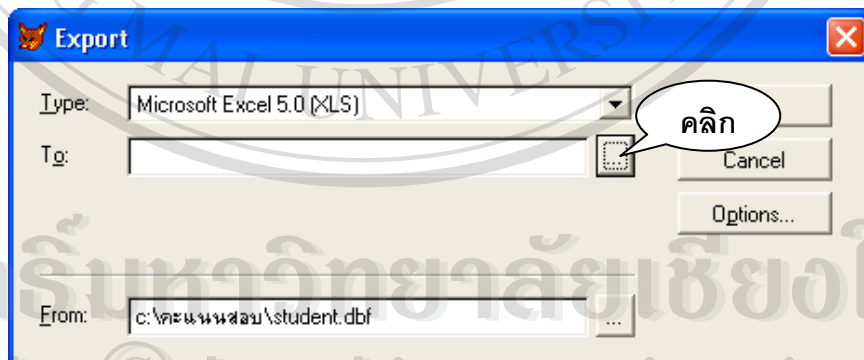
6. จะปรากฏหน้าต่างขึ้นมาดังแสดงในรูป ค.2



รูป ค.2 ขั้นตอนเปลี่ยนรูปแบบไฟล์ให้อยู่ในรูปของโปรแกรมเอ็กเซล ขั้นตอนที่ 1

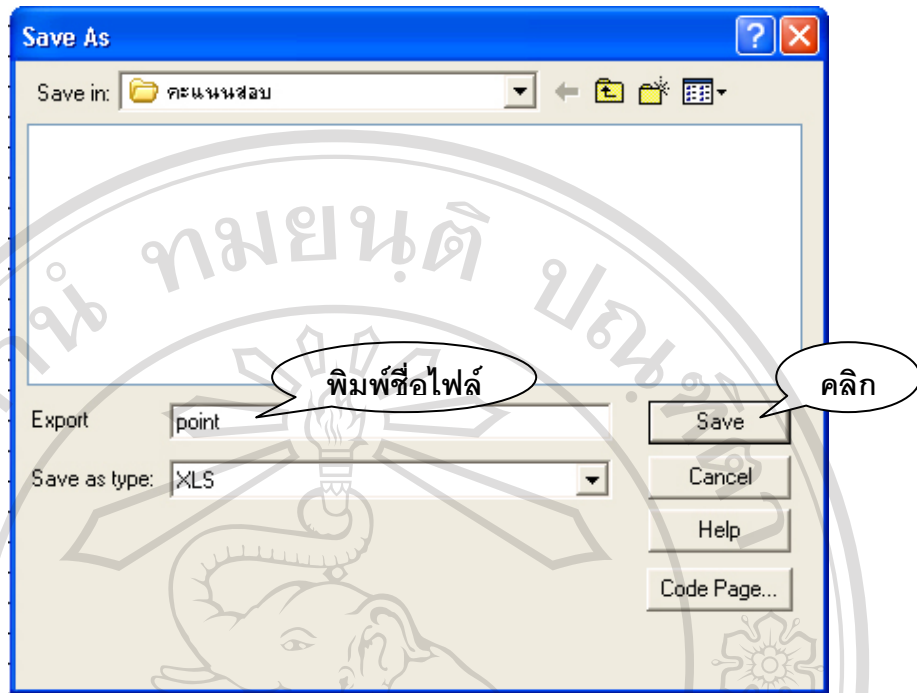
7. เลื่อนพอยเตอร์เมาส์ไปคลิกตามรูปที่ ค.2 เพื่อเลือกชนิดไฟล์ให้เป็น “Microsoft Excel 5.0 (XLS)”

8. หลังจากเลือกชนิดของไฟล์ที่ต้องการแล้ว เลื่อนพอยเตอร์เมาส์ไปคลิกบนปุ่มดังแสดงในรูป ค.3



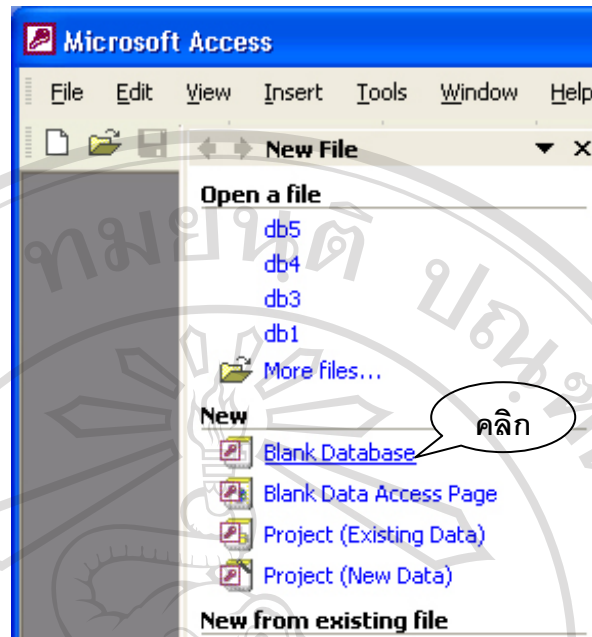
รูป ค.3 ขั้นตอนเปลี่ยนรูปแบบไฟล์ให้อยู่ในรูปของโปรแกรมเอ็กเซล ขั้นตอนที่ 2

9. จะปรากฏหน้าต่างขึ้นมาดังแสดงในรูป ค.4



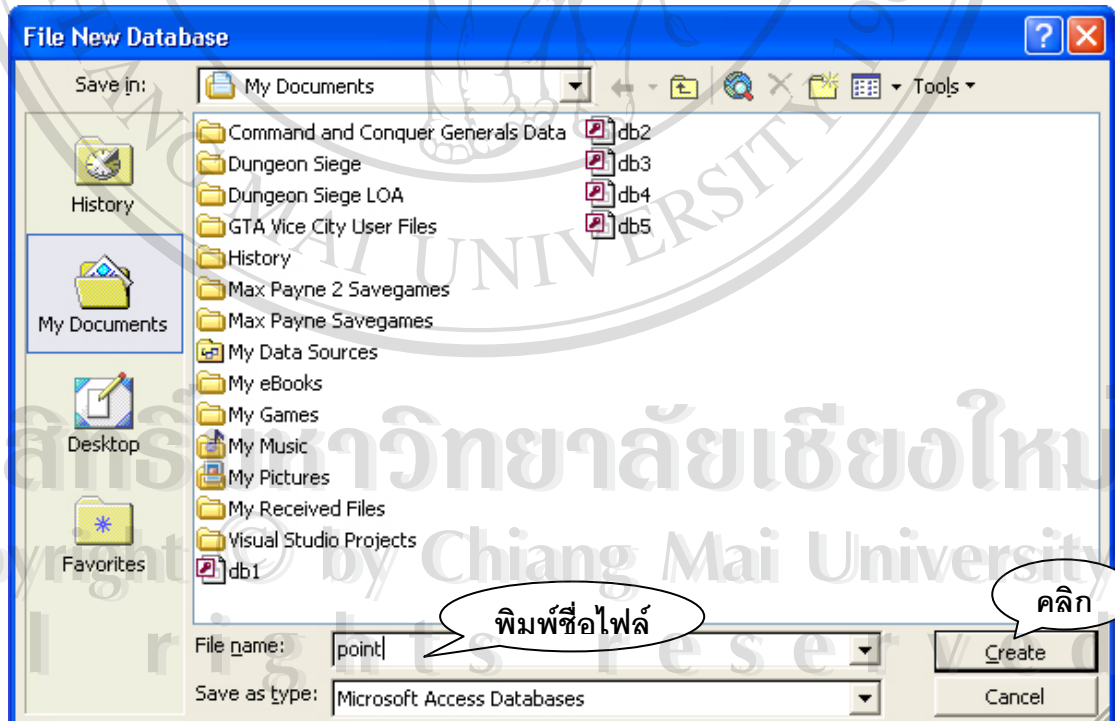
รูป ค.4 ขั้นตอนเปลี่ยนรูปแบบไฟล์ให้อยู่ในรูปของโปรแกรมเอ็กเซล ขั้นตอนที่ 2

10. ในช่อง "Export" ให้เลื่อนพอยเตอร์เมาส์ไปคลิกแล้วพิมพ์ชื่อไฟล์ที่ต้องจะเปลี่ยนรูปแบบ เสร็จแล้วเลื่อนพอยเตอร์เมาส์ไปคลิกบนปุ่ม "Save"
11. จะกลับมาที่หน้าต่างดังแสดงในรูป ค.3 ให้เลื่อนพอยเตอร์เมาส์ไปคลิกบนปุ่ม "OK"
12. ปิดโปรแกรมไมโครซอฟต์วิซวลฟอกโปรแกรม
13. เปิดโปรแกรมไมโครซอฟต์แอคเซส
14. สร้างฐานข้อมูลแอคเซสขึ้นมาใหม่โดยการเลื่อนพอยเตอร์เมาส์ไปคลิกบนคำสั่ง "Blank Database" ที่อยู่บนแถบคำสั่งด้านขวามือของโปรแกรมดังแสดงขั้นตอนในรูป ค.5



รูป ค.5 ขั้นตอนการสร้างฐานข้อมูลโปรแกรมแอคเซส ขั้นตอนที่ 1

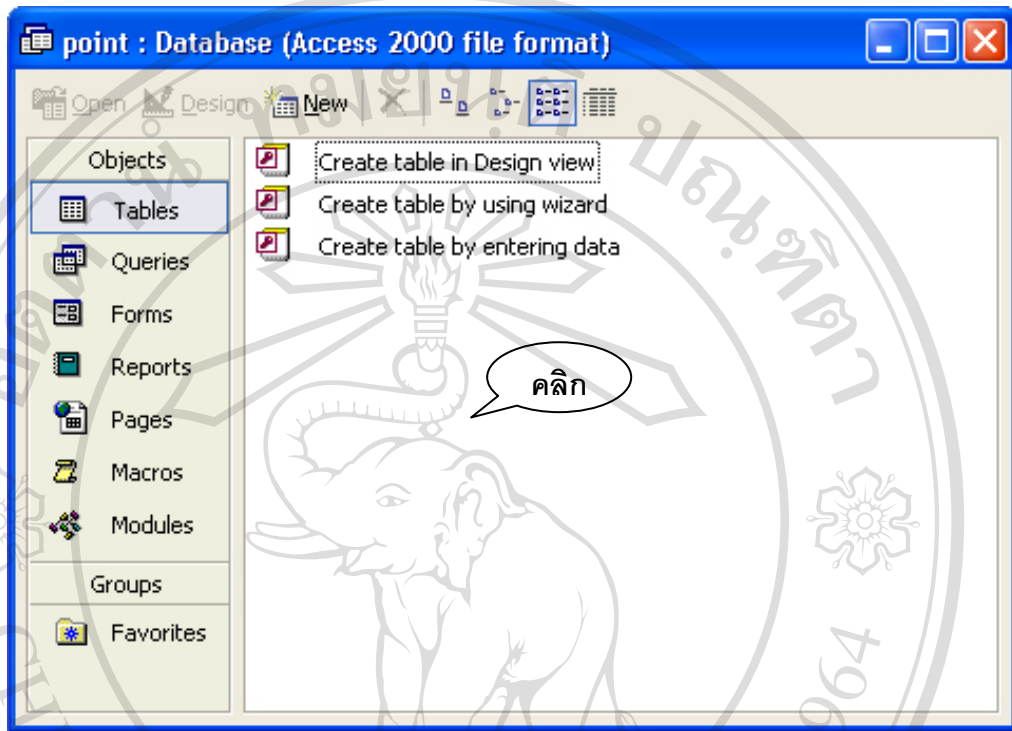
15. จะปรากฏหน้าต่างขึ้นมาดังรูป ค.6



รูป ค.6 ขั้นตอนการสร้างฐานข้อมูลโปรแกรมแอคเซส ขั้นตอนที่ 2

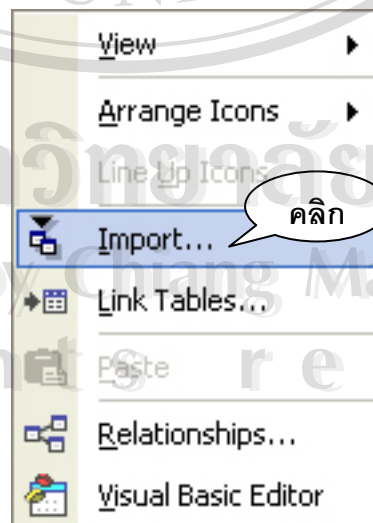
16. ในช่อง "File name:" ให้คลิกเพื่อพิมพ์ชื่อไฟล์ของฐานข้อมูลแอคเซสที่ต้องการสร้างขึ้นใหม่

17. เมื่อพิมพ์ชื่อเสร็จแล้วให้เลื่อนพอยเตอร์เมาส์ไปคลิกบนปุ่ม “Create”
18. จะปรากฏหน้าต่างขึ้นมาดังแสดงในรูปที่ ค.7



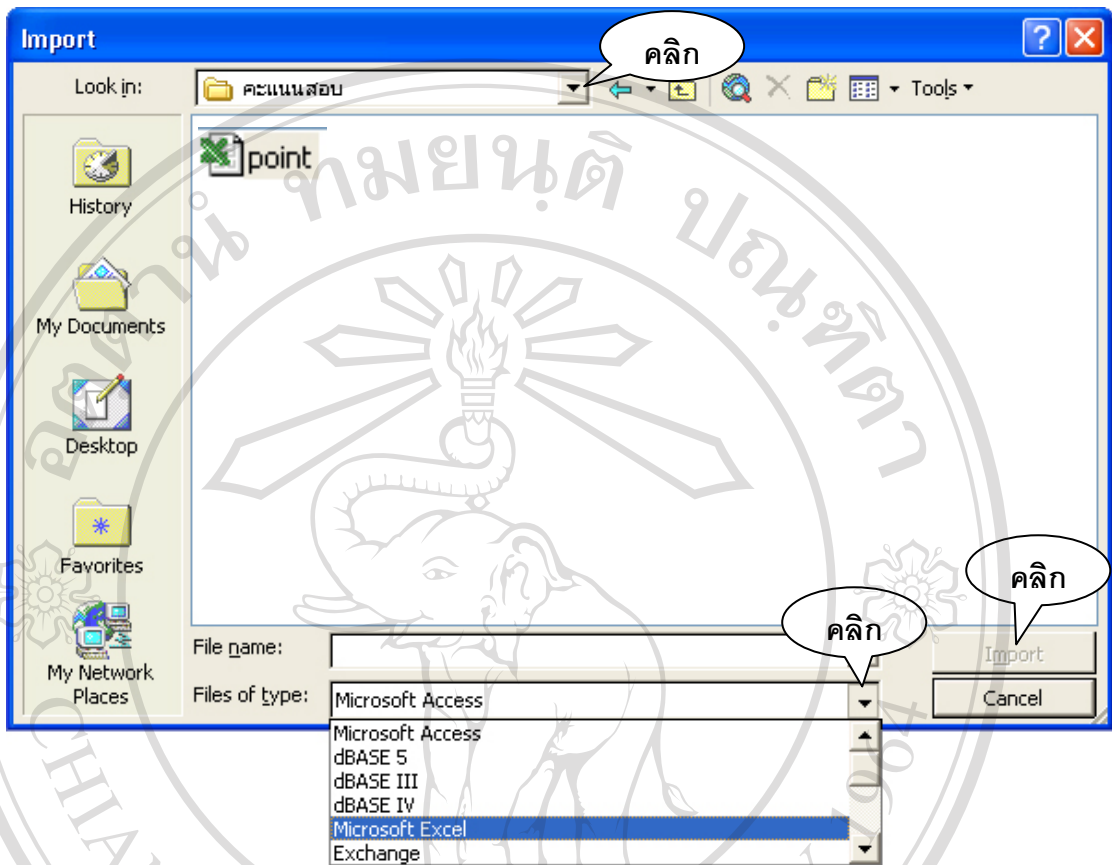
รูป ค.7 ไฟล์ฐานข้อมูลใหม่ที่ได้

19. เลื่อนพอยเตอร์เมาส์ไปชี้ในพื้นที่สีขาวในหน้าต่างที่เกิดขึ้นมาใหม่แล้วคลิกปุ่มเมาส์ขวาจะปรากฏกรอบสี่เหลี่ยมคำสั่งซ้อนขึ้นมาดังแสดงในรูป ค.8



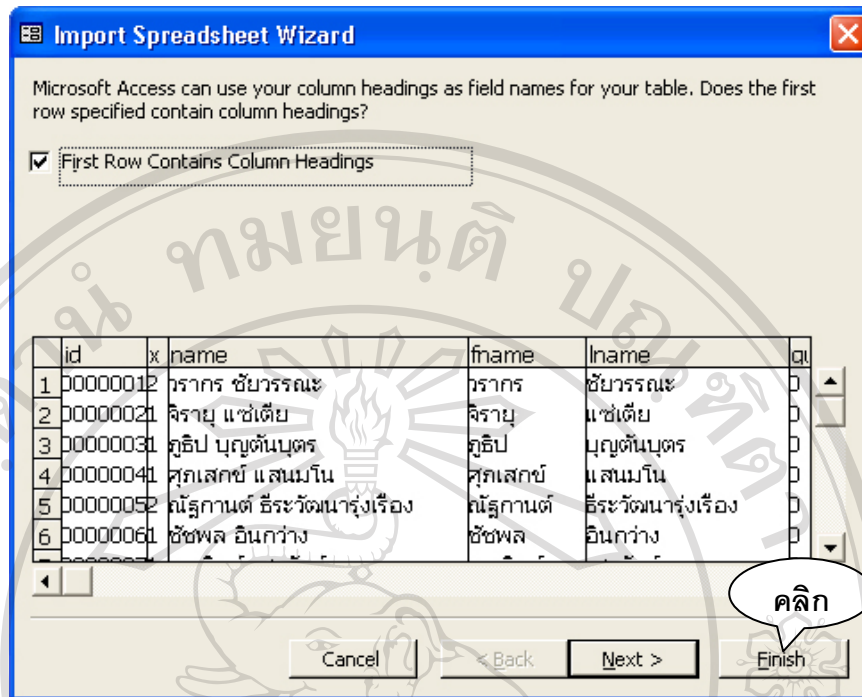
รูป ค.8 ขั้นตอนการนำไฟล์เข้าสู่ฐานข้อมูล ขั้นตอนที่ 1

20. เลื่อนพอยเตอร์เมาส์ไปคลิกบนคำสั่ง “Import...” จะปรากฏหน้าต่างดังแสดงในรูป ค.9



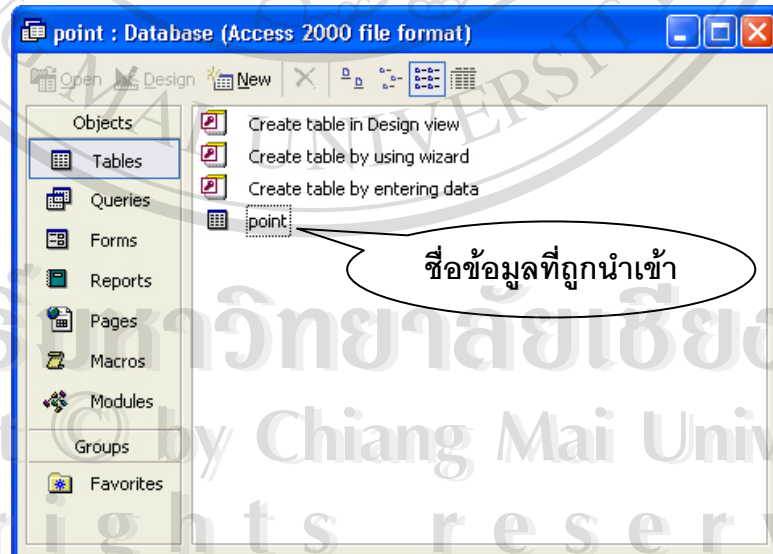
รูป ค.9 ขั้นตอนการนำไฟล์เข้าสู่ฐานข้อมูล ขั้นตอนที่ 2

21. เปลี่ยนตำแหน่งช่องเก็บข้อมูลโดยเลือกไปที่ตำแหน่งที่เก็บข้อมูลที่ได้จัดเก็บไว้ในข้อที่ 10
22. เสร็จแล้วเปลี่ยนชนิดของไฟล์ที่บริเวณ “Files of type:” โดยเลือกหัวข้อ “Microsoft Excel”
23. เสร็จแล้วเลื่อนพอยเตอร์เมาส์ไปคลิกเลือกชื่อไฟล์ที่ปรากฏ จากนั้นคลิกบนปุ่ม “Import”
24. จะปรากฏหน้าต่างขึ้นมาดังแสดงในรูป ค.10



รูป ค.10 หน้าต่างแสดงข้อมูลที่ถูกรับเข้า

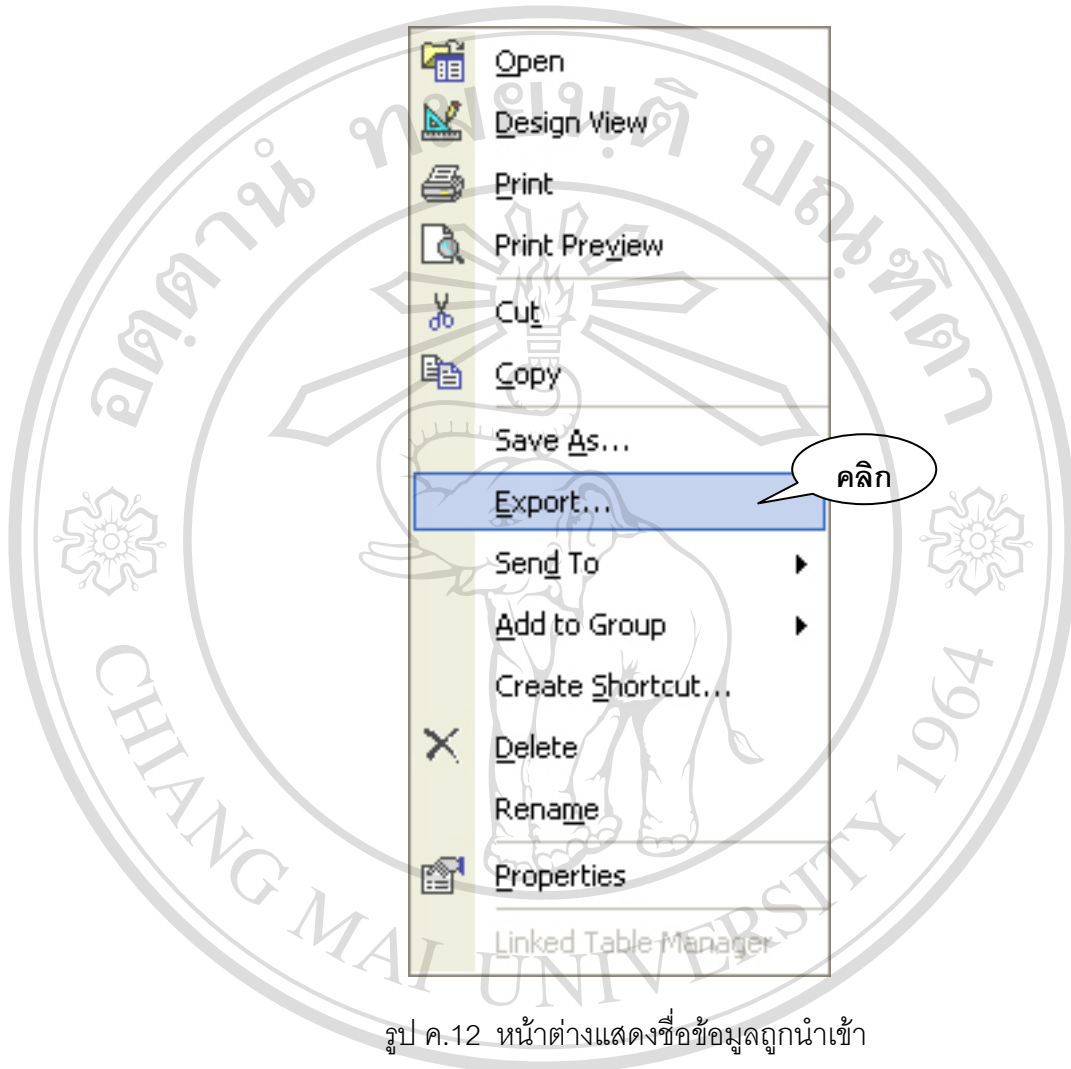
25. เลื่อนพอยเตอร์เมาส์ไปคลิกบนปุ่ม "Finish"
26. จะปรากฏชื่อของข้อมูลที่เลือกปรากฏขึ้นดังแสดงในรูป ค.11



รูป ค.11 หน้าต่างแสดงชื่อข้อมูลถูกนำเข้า

27. เปลี่ยนชื่อฐานข้อมูลที่ถูกรับเข้ามาโดยการเลื่อนพอยเตอร์เมาส์ไปที่บนชื่อของฐานข้อมูลที่นำเข้ามาแล้วคลิกขวาเลือกคำสั่ง "Rename" แล้วเปลี่ยนให้เป็นชื่อ "student_point"

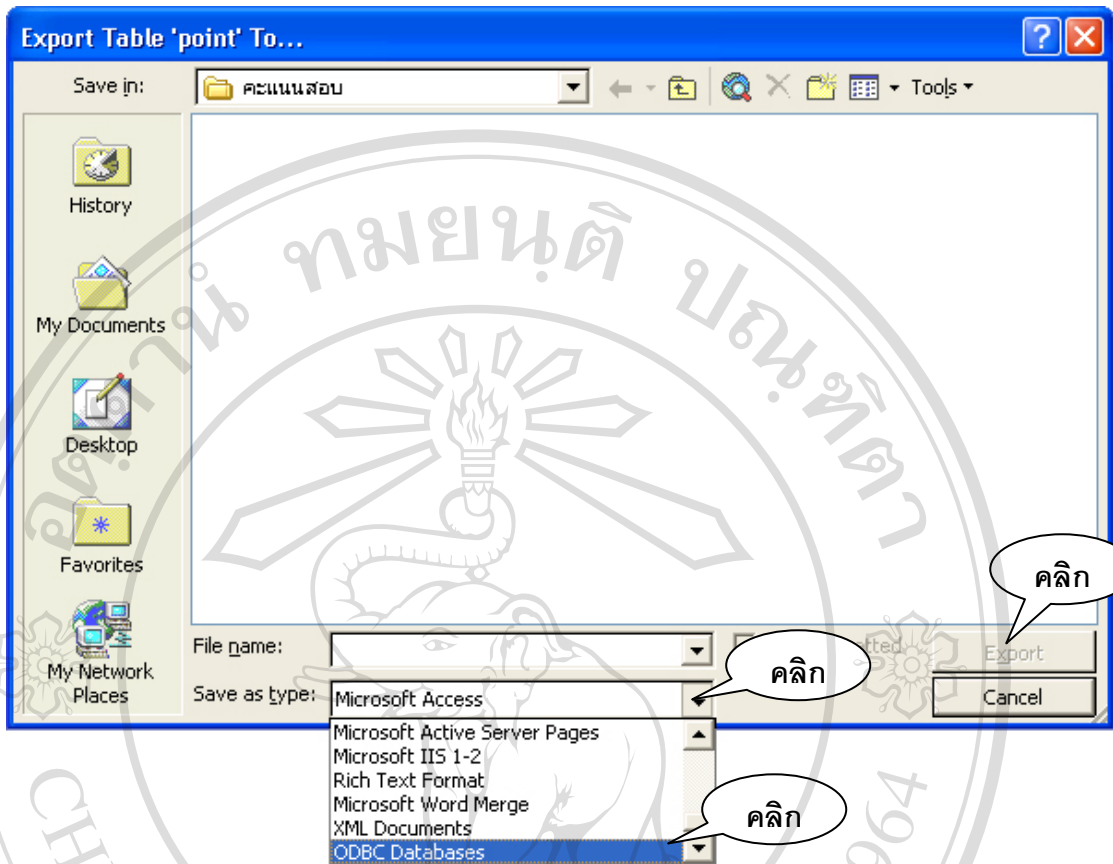
28. จากนั้นเลื่อนพอยเตอร์เมาส์ไปที่บนชื่อข้อมูลที่ถูกนำเข้ามาแล้วคลิกปุ่มเมาส์ขวาจะปรากฏกรอบสี่เหลี่ยมคำสั่งขึ้นมาดังแสดงในรูป ค.12



รูป ค.12 หน้าต่างแสดงชื่อข้อมูลถูกนำเข้ามา

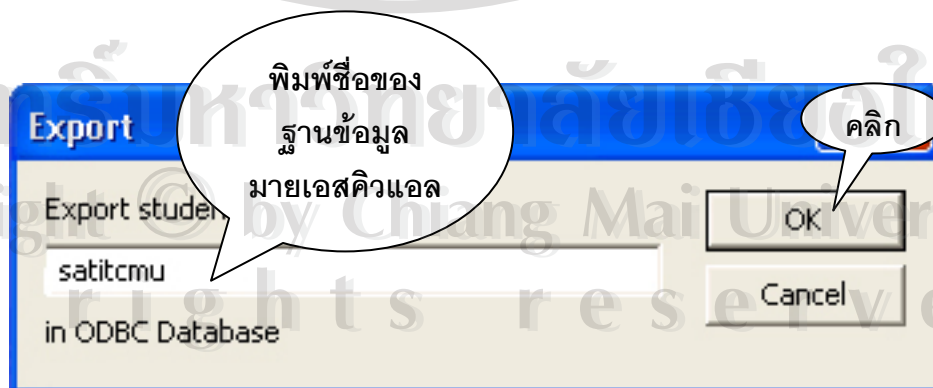
29. เลื่อนพอยเตอร์เมาส์ไปคลิกบนคำสั่ง “Export...”

30. จะปรากฏหน้าต่างขึ้นมาดังแสดงในรูป ค.13



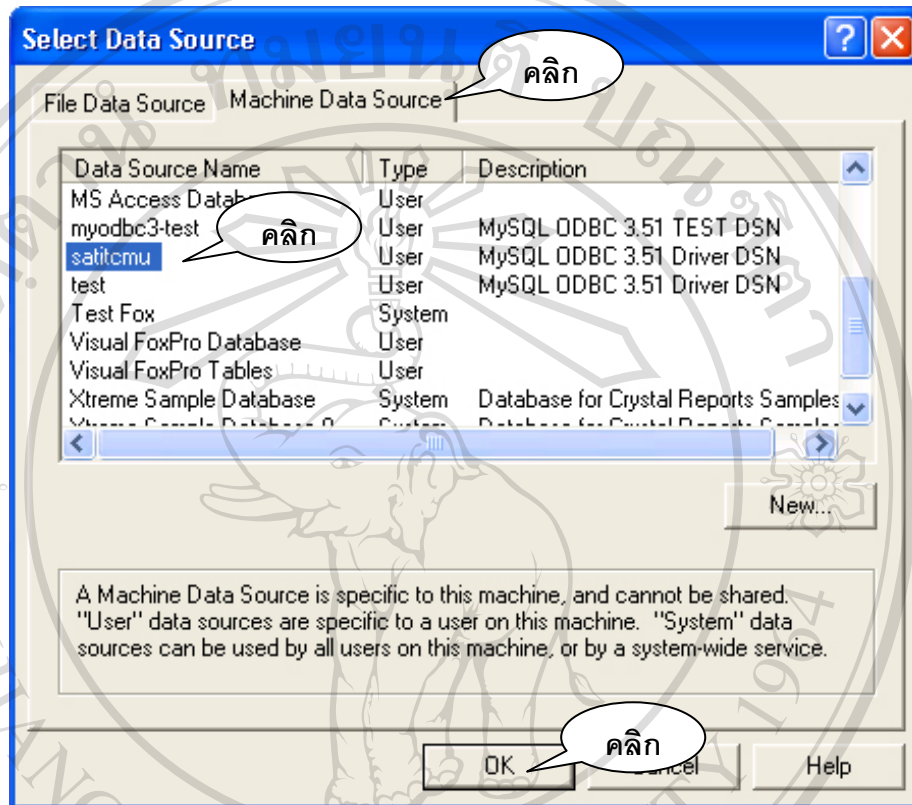
รูป ค.13 หน้าต่างการนำข้อมูลเข้าสู่โปรแกรมมายเอสคิวแอล

31. ที่แถบ "Save as type" ให้เลือกชนิดของไฟล์เป็นแบบ "ODBC Database"
32. จากนั้นเลื่อนพอยเตอร์เมาส์ไปคลิกบนปุ่ม "Export"
33. จะปรากฏหน้าต่างขึ้นมาดังแสดงในรูป ค.14



รูป ค.14 หน้าต่างพิมพ์ชื่อฐานข้อมูลในมายเอสคิวแอล

34. ในช่อง “Export point to:” ให้พิมพ์ชื่อฐานข้อมูลมายเอสคิวแอลโดยให้พิมพ์ “satitcmu”
35. เสร็จแล้วเลื่อนพอยเตอร์เมาส์ไปคลิกบนปุ่ม “OK”
36. จะปรากฏหน้าต่างขึ้นมาดังแสดงในรูป ค.15



รูป ค.14 หน้าต่างพิมพ์ชื่อฐานข้อมูลในมายเอสคิวแอล

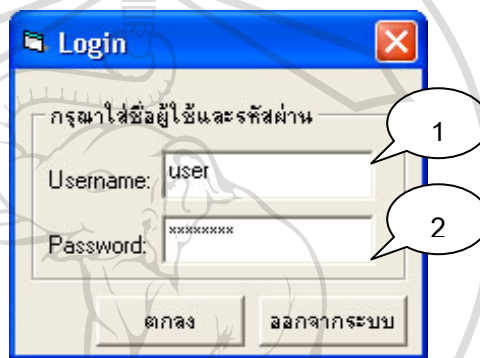
37. เลื่อนพอยเตอร์เมาส์ไปคลิกบนแถบ “Machine Data Source”
38. เลื่อนแถบค้นหาชื่อ “satitcmu” แล้วคลิกเลือก เสร็จแล้วเลื่อนพอยเตอร์เมาส์ไปคลิกบนปุ่ม “OK”
39. ข้อมูลจะถูกนำเข้าไปเก็บไว้บนฐานข้อมูลโปรแกรมมายเอสคิวแอล

ภาคผนวก ง

คู่มือการใช้โปรแกรมระบบงานรับสอบเข้าโรงเรียนสาธิตมหาวิทยาลัยเชียงใหม่

1. เริ่มเข้าสู่โปรแกรม

1.1 เมื่อเข้าสู่โปรแกรมจะปรากฏจอภาพการ Login ดังนี้



รูป ง.1 จอภาพการ Login เข้าสู่ระบบ

คำอธิบาย : ก่อนเข้าสู่โปรแกรมการใช้งาน โปรแกรมจะให้ใส่ ชื่อผู้ใช้งานและรหัสผ่าน ถ้าใส่ ข้อมูลถูกต้องจะสามารถเข้าไปใช้งานโปรแกรมตามสิทธิของการใช้งาน ซึ่งได้กำหนดไว้ เป็นส่วนในโปรแกรม

- หมายเลข 1 ช่องกรอก Username
- หมายเลข 2 ช่องกรอก Password

1.2 แสดงจอภาพหลักดังนี้



รูป ง.2 จอภาพหลักของโปรแกรมระบบงานสอบเข้า

คำอธิบาย : เป็นหน้าต่างหลังเพื่อเข้าสู่จอภาพอื่น ๆ ซึ่งประกอบด้วยเมนูต่าง ๆ ดังนี้

- **งานรับสมัคร** สำหรับเจ้าหน้าที่รับสมัคร เพื่อเข้าสู่ส่วนของงานรับสมัคร
- **ฐานข้อมูลโปรแกรม** เพื่อเข้าสู่ส่วนของการตรวจดูข้อมูลที่มีอยู่ในระบบงานสอบเข้า
- **งานผู้ดูแลระบบ** สำหรับผู้ดูแลระบบ เพื่อเข้าสู่ส่วนของการแก้ไขข้อมูลในฐานข้อมูลระบบงานสอบเข้า
- **งานคัตสรร** สำหรับกรรมการคัตสรรของโรงเรียน เพื่อเข้าสู่ส่วนของงานคัตสรร
- **ออกจากระบบ** เป็นส่วนของการออกจากโปรแกรมระบบงานสอบเข้า

2. งานรับสมัคร

เมื่อเข้าสู่ส่วนของงานรับสมัครจะมีจอภาพเป็นดังแสดงในรูป ง.3

The screenshot shows a recruitment system window titled 'งานรับสมัคร'. It contains several input fields and a grid of candidate numbers. Numbered callouts point to specific features:

- 1**: Room selection dropdown menu.
- 2**: Candidate name search dropdown menu.
- 3**: Search button for candidate name.
- 4**: Room selection dropdown menu for the candidate.
- 5**: Action buttons for printing and saving.
- 6**: Grid of candidate numbers (00001 to 00040).

At the bottom, there are summary fields: 'ที่นั่งสอบทั้งหมด', 'จำนวนผู้สมัครสอบ', and 'ที่นั่งสอบคงเหลือ'.

รูป ง.3 จอภาพส่วนของงานรับสมัครสอบเข้า

คำอธิบาย : เป็นจอภาพที่ใช้ในการกรอกข้อมูลผู้มายื่นใบสมัครโดยแบ่งส่วนประกอบต่าง ๆ ได้ 6 ส่วนดังนี้

- หมายเลข 1 ส่วนของการเลือกเปิดห้องสอบเพื่อออกเลขที่นั่งสอบ
- หมายเลข 2 ส่วนของการค้นหาข้อมูลของผู้สมัคร
- หมายเลข 3 ส่วนของการเข้าไปแก้ไขข้อมูลของผู้สมัครตามเลขที่ผู้สมัครที่ระบุ
- หมายเลข 4 ส่วนของการออกรายงานรายชื่อผู้เข้าสอบตามห้องสอบที่ระบุ
- หมายเลข 5 ส่วนของปุ่มเปิดการใช้งานส่วนงานต่าง ๆ
- หมายเลข 6 ส่วนของการเลือกเลขที่นั่งสอบให้กับผู้ยื่นใบสมัคร

โดยสามารถอธิบายส่วนต่าง ๆ ได้ดังต่อไปนี้

2.1 หมายเลข 1 ส่วนของการเลือกเปิดห้องสอบเพื่อออกเลขที่นั่งสอบ

รูป ง.4 ส่วนของการเลือกเปิดห้องสอบเพื่อออกเลขที่นั่งสอบ

คำอธิบาย : เป็นส่วนที่ใช้เลือกเปิดห้องสอบ และบอกรายละเอียดข้อมูลของห้องสอบโดยที่

- หมายเลข 1 ป้ายแสดงรายชื่อห้องสอบให้ผู้ใช้เลือก
- หมายเลข 2 ป้ายแสดงชื่อห้องสอบที่ถูกเลือก
- หมายเลข 3 ป้ายแสดงชื่ออาคารที่ตั้งของห้องสอบที่ถูกเลือก
- หมายเลข 4 ป้ายแสดงจำนวนที่นั่งสอบของห้องสอบที่ถูกเลือก
- หมายเลข 5 ป้ายแสดงจำนวนผู้สมัครทั้งหมดในขณะนั้นของห้องสอบที่ถูกเลือก
- หมายเลข 6 ป้ายแสดงจำนวนที่นั่งสอบคงเหลือของห้องสอบที่ถูกเลือก
- หมายเลข 7 ปุ่มเปิดห้องสอบที่ถูกเลือกเพื่อออกเลขที่นั่งสอบให้กับผู้สมัคร
- หมายเลข 8 ปุ่มปิดห้องสอบที่ถูกเลือก

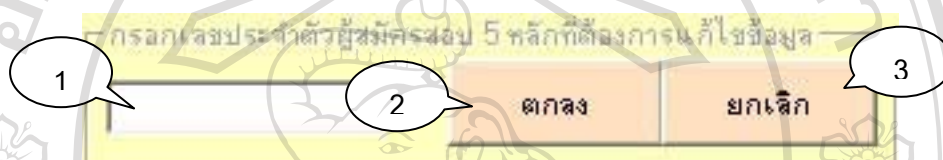
2.2 หมายเลข 2 ส่วนของการค้นหาข้อมูลของผู้สมัคร

รูป ง.4 ส่วนของการค้นหาข้อมูลของผู้สมัคร

คำอธิบาย : เป็นส่วนที่ใช้สำหรับค้นหาข้อมูลของผู้สมัครที่ต้องการ

- หมายเลข 1 ป้ายแสดงรายการหัวข้อของข้อมูลที่ต้องการค้นหา อาทิเช่น หมายเลขผู้สมัคร, ชื่อสกุล เป็นต้น
- หมายเลข 2 ช่องกรอกข้อมูลที่ต้องการค้นหา
- หมายเลข 3 ปุ่มเริ่มต้นการค้นหา
- หมายเลข 4 ปุ่มปิดส่วนของการค้นหา

2.3 หมายเลข 3 ส่วนของการเข้าไปแก้ไขข้อมูลของผู้สมัครตามเลขที่ผู้สมัครที่ระบุ

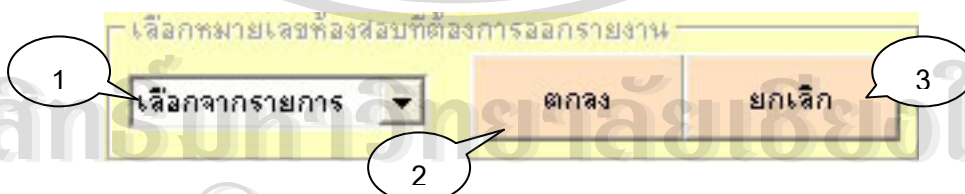


รูป ง.5 ส่วนของการแก้ไขข้อมูลผู้สมัคร

คำอธิบาย : เป็นส่วนที่ใช้สำหรับแก้ไขข้อมูลของผู้สมัครที่ต้องการ

- หมายเลข 1 ช่องกรอกข้อมูลหมายเลขผู้สมัครที่ต้องการแก้ไข
- หมายเลข 2 ปุ่มเริ่มต้นการแก้ไขข้อมูล
- หมายเลข 3 ปุ่มปิดส่วนของการแก้ไขข้อมูล

2.4 หมายเลข 4 ส่วนของการออกรายงานรายชื่อผู้เข้าสอบตามห้องสอบที่ระบุ



รูป ง.6 ส่วนของการออกรายงาน

คำอธิบาย : เป็นส่วนที่ใช้ออกรายงานรายชื่อผู้สมัครในแต่ละห้องสอบ

- หมายเลข 1 ป้ายแสดงหมายเลขห้องสอบ
- หมายเลข 2 ปุ่มเริ่มต้นการออกรายงาน
- หมายเลข 3 ปุ่มปิดส่วนของการออกรายงาน

2.5 หมายเลข 5 ส่วนของปุ่มเปิดการใช้งานส่วนงานต่าง ๆ



รูป ง.7 ส่วนของปุ่มเปิดการใช้งานส่วนงานต่าง ๆ

คำอธิบาย : เป็นส่วนที่วางปุ่มเปิดการใช้งานส่วนงานต่าง ๆ ดังต่อไปนี้

- หมายเลข 1 ปุ่มเปิดการทำงานส่วนหางานค้นหาข้อมูลผู้สมัคร
- หมายเลข 2 ปุ่มเปิดการทำงานส่วนหางานแก้ไขข้อมูลผู้สมัคร
- หมายเลข 3 ปุ่มเปิดการทำงานส่วนหางานออกรายงาน
- หมายเลข 4 ปุ่มออกจากส่วนหางานรับสมัคร

2.6 หมายเลข 6 ส่วนของการเลือกเลขที่นั่งสอบให้กับผู้ยื่นใบสมัคร

หมายเลขห้องสอบ : 001 ชื่อห้องสอบ : Lab วิทย์ 1 สถานที่สอบ : สาขา 2 ชั้น 1

00001	00016	00017	00032	00033
00002	00015	00018	00031	00034
00003	00014	00019	00030	00035
00004	00013	00020	00029	00036
00005	00012	00021	00028	00037
00006	00011	00022	00027	00038
00007	00010	00023	00026	00039
00008	00009	00024	00025	00040

ที่นั่งสอบทั้งหมด : จำนวนผู้สมัครสอบ : ที่นั่งสอบคงเหลือ :

รูป ง.8 ส่วนของการเลือกเลขที่นั่งสอบให้กับผู้ยื่นใบสมัคร

คำอธิบาย : เป็นส่วนที่วางปุ่มแสดงเลขที่นั่งสอบ

- หมายเลข 1 ป้ายแสดงรายชื่อข้อมูลของห้องสอบที่เปิดใช้งานอยู่
- หมายเลข 2 ปุ่มแสดงเลขที่นั่งสอบ โดยที่ถ้าไม่มีรูปแบบปุ่มแสดงว่าที่นั่งสอบยังว่าง แต่ถ้ามีรูปอยู่บนปุ่มแสดงว่าที่นั่งสอบนั้นไม่ว่าง
- หมายเลข 3 ป้ายแสดงจำนวนที่นั่งสอบทั้งหมด
- หมายเลข 4 ป้ายแสดงจำนวนผู้สมัครสอบทั้งหมด
- หมายเลข 5 ป้ายแสดงจำนวนที่นั่งสอบคงเหลือทั้งหมด

2.7 รายงานแสดงรายชื่อผู้สมัครสอบแยกตามหมายเลขห้องสอบ

เลขประจำตัวผู้สอบ	ชื่อ-นามสกุล
00001	เด็กหญิง เมวิกา สิงเงิน
00002	เด็กหญิง ปราณนา งามพิหาร
00003	เด็กหญิง ปกิสรา ม่วงจริย
00004	เด็กหญิง นฤมล บุญต้นทา
00005	เด็กหญิง สุริยวรรณ ธรรมชาติ
00006	เด็กหญิง สาธิตา ใจมั่น
00007	เด็กชาย สันติภาพ ประเสริฐดี

รูป ง.9 รายงานแสดงรายชื่อผู้สมัครสอบแยกตามหมายเลขห้องสอบ

คำอธิบาย : รายงานแสดงรายชื่อผู้สมัครสอบทั้งหมดของแต่ละห้องสอบ

- หมายเลข 1 แสดงข้อมูลห้องสอบ
- หมายเลข 2 แสดงรายชื่อผู้สมัครในห้องสอบ

2.8 การกรอกข้อมูลผู้สมัคร

เลือกปุ่มแสดงเลขที่นั่งสอบที่ไม่มีรูปภาพบนปุ่ม

00025

รูป ง.10 ปุ่มแสดงเลขที่นั่งสอบที่ยังว่าง

เมื่อทำการคลิกเลือกแล้วจะปรากฏหน้าต่างขึ้นมาดังแสดงในรูปที่ ง.11

ส่วนของการกรอกข้อมูลผู้สมัคร

กรอกข้อมูลผู้สมัคร

ประเภทผู้สมัคร

ผู้สมัครสอบทั่วไป ผู้สมัครสอบโควต้า

ข้อมูลผู้สมัคร

หมายเลขประจำตัวผู้สอบ : 00025

เลขที่ห้องสอบ : 001

ชื่อห้องสอบ : Lab วิชา 1

อาคาร : อาคาร 2 ชั้น 1

ค่าน้ำหนัก : เด็กชาย

ชื่อ-นามสกุลผู้สมัครสอบ :

โรงเรียน :

GPA : ***ไม่มีข้อมูลให้วางไว้***

จังหวัด :

ประเภทของโควต้า :

รายละเอียดโควต้า : ***ไม่มีข้อมูลให้วางไว้***

บันทึกข้อมูลผู้สมัคร

พิมพ์บัตรประจำตัวสอบ

ยกเลิกการกรอกข้อมูล

ยลนกลับ

1

2

3

4

5

6

7

8

9

10

11

12

13

รูป ง.11 จอภาพการบันทึกข้อมูลผู้สมัคร

คำอธิบาย : จอภาพการบันทึกข้อมูลของผู้สมัคร

- หมายเลข 1 ปุ่มเลือกประเภทผู้สมัคร
- หมายเลข 2 ป้ายแสดงข้อมูลห้องสอบ

- หมายเลข 3 ป้ายเลือกคำนำหน้าผู้สมัคร
- หมายเลข 4 ช่องกรอกข้อมูลชื่อนามสกุลผู้สมัคร
- หมายเลข 5 ป้ายเลือกรายชื่อโรงเรียน
- หมายเลข 6 ช่องกรอก GPA
- หมายเลข 7 ป้ายเลือกรายชื่อจังหวัด
- หมายเลข 8 ป้ายเลือกรายชื่อโควัด้า
- หมายเลข 9 ช่องกรอกข้อมูลรายละเอียดโควัด้า
- หมายเลข 10 ปุ่มบันทึกข้อมูลผู้สมัคร
- หมายเลข 11 ปุ่มพิมพ์ใบเสร็จรับเงิน
- หมายเลข 12 ปุ่มยกเลิกการกรอกข้อมูลผู้สมัคร
- หมายเลข 13 ปุ่มออกจากจอภาพการบันทึกข้อมูลผู้สมัคร

2.9 การแก้ไขข้อมูลผู้สมัคร

เลือกปุ่มแสดงเลขที่นั่งสอบที่มีรูปภาพบนปุ่ม หรือเลือกปุ่มแสดงเลขที่นั่งสอบที่ต้องการแก้ไขข้อมูล



รูป ง.12 ปุ่มแสดงเลขที่นั่งสอบที่มีผู้สมัครแล้ว

เมื่อทำการคลิกเลือกแล้วจะปรากฏหน้าต่างขึ้นมาดังแสดงในรูปที่ ง.13

ส่วนของการแก้ไขข้อมูลผู้สมัคร

ข้อมูลผู้สมัคร

หมายเลขประจำตัวผู้สอบ : 00025 (1)

เลขที่ห้องสอบ : 001 (2)

ชื่อห้องสอบ : Lab วิชา 1 (3)

อาคาร : สาร์ต 2 ชั้น 1 (4)

ตำแหน่ง : เด็กชาย (5)

ชื่อ-นามสกุลผู้สมัครสอบ : โกสิน ปิติ (6)

โรงเรียน : เทพดินทร์ (7) (8)

GPA : 3.54 (9)

จังหวัด : เชียงใหม่ (10)

ประเภทของโควตา : ไม่มีข้อมูล (11)

รายละเอียดผู้สมัครโควตา : ไม่มีข้อมูล (11)

ยืนยันการแก้ไขข้อมูล (12)

พิมพ์บัตรประจำตัวสอบ (13)

แก้ไขข้อมูลผู้สมัคร (14)

ลบข้อมูลผู้สมัคร (15)

ย้อนกลับ (16)

รูป ง.13 จอภาพการแก้ไขข้อมูลผู้สมัคร

คำอธิบาย : จอภาพการแก้ไขข้อมูลต่าง ๆ ของผู้สมัคร

- หมายเลข 1 ป้ายแสดงหมายเลขประจำตัวผู้สมัคร
- หมายเลข 2 ป้ายแสดงหมายเลขห้องสอบ
- หมายเลข 3 ป้ายแสดงชื่อห้องสอบ
- หมายเลข 4 ป้ายแสดงชื่ออาคาร
- หมายเลข 5 ช่องแก้ไขข้อมูลค่านำหน้าชื่อผู้สมัคร
- หมายเลข 6 ช่องแก้ไขข้อมูลชื่อสกุลผู้สมัคร
- หมายเลข 7 ป้ายเลือกรายชื่อโรงเรียน

- หมายเลข 8 ช่องแก้ไขข้อมูล GPA
- หมายเลข 9 ป้ายเลือกข้อมูลรายชื่อจังหวัด
- หมายเลข 10 ป้ายเลือกข้อมูลรายชื่อโควต้า
- หมายเลข 11 ช่องแก้ไขข้อมูลรายละเอียดโควต้า
- หมายเลข 12 ปุ่มยืนยันการแก้ไขข้อมูล
- หมายเลข 13 ปุ่มพิมพ์ใบเสร็จรับเงิน
- หมายเลข 14 ปุ่มเปิดการทำงานการแก้ไขข้อมูลผู้สมัคร
- หมายเลข 15 ปุ่มลบข้อมูลผู้สมัคร
- หมายเลข 16 ปุ่มออกจากจอภาพการแก้ไขข้อมูลผู้สมัคร

3. ส่วนข้อมูลโปรแกรม

เมื่อเลือกเข้าสู่ส่วนของฐานข้อมูลโปรแกรมจะมีจอภาพเป็นดังแสดงในรูป ง.14

หมายเลขห้องสอบ	ชื่อห้องสอบ	สถานที่สอบ	สาริต 2 ชั้น	จำนวนที่นั่งสอบ
001	Lab วิทยา 1	สาริต 2 ชั้น 1	40	
002	2102	สาริต 2 ชั้น 1	40	
003	Lab วิทยา	สาริต 2 ชั้น 1	40	
004	Lab วิทยา 2	สาริต 2 ชั้น 1	40	
005	Lab วิทยา 3	สาริต 2 ชั้น 1	40	
006	2201	สาริต 2 ชั้น 2	35	
007	2202	สาริต 2 ชั้น 2	35	
008	2203	สาริต 2 ชั้น 2	35	
009	Lab เคมี	สาริต 2 ชั้น 2	35	
010	2204	สาริต 2 ชั้น 2	35	
011	2205	สาริต 2 ชั้น 2	35	
012	2301	สาริต 2 ชั้น 3	35	
013	2302	สาริต 2 ชั้น 3	35	
014	2304	สาริต 2 ชั้น 3	35	
015	2305	สาริต 2 ชั้น 3	35	
016	2306	สาริต 2 ชั้น 3	35	
017	Lab ฟิสิกส์	สาริต 2 ชั้น 3	35	
018	3101	สาริต 3 ชั้น 1	35	
019	3102	สาริต 3 ชั้น 1	35	
020	3102	สาริต 3 ชั้น 1	35	
021	3103	สาริต 3 ชั้น 1	35	
022	3104	สาริต 3 ชั้น 1	35	
023	3105	สาริต 3 ชั้น 1	35	
024	3106	สาริต 3 ชั้น 1	35	
025	3201	สาริต 3 ชั้น 2	35	
026	3202	สาริต 3 ชั้น 2	35	
027	3203	สาริต 3 ชั้น 2	35	
028	3301	สาริต 3 ชั้น 3	35	
029	3302	สาริต 3 ชั้น 3	35	
030	3303	สาริต 3 ชั้น 3	35	
031	3304	สาริต 3 ชั้น 3	35	
032	3305	สาริต 3 ชั้น 3	35	
033	3306	สาริต 3 ชั้น 3	35	
034	1117	1 คณะศึกษาศาสตร์ ชั้น 1	40	
035	1118	1 คณะศึกษาศาสตร์ ชั้น 1	40	

รูป ง.14 จอภาพส่วนของงานฐานข้อมูลโปรแกรม

คำอธิบาย : จอภาพแสดงข้อมูลต่าง ๆ ที่มีอยู่ในฐานข้อมูลโปรแกรมระบบงานสอบเข้า

- หมายเลข 1 แถบเลือกการแสดงผลห้องสอบ
- หมายเลข 2 แถบเลือกการแสดงผลข้อมูลรายชื่อโรงเรียน
- หมายเลข 3 แถบเลือกแสดงผลข้อมูลรายชื่อจังหวัด
- หมายเลข 4 แถบเลือกแสดงผลข้อมูลรายชื่อโควต้า
- หมายเลข 5 แถบเลือกแสดงผลข้อมูลผู้สมัครสอบ
- หมายเลข 6 ป้ายแสดงรายละเอียดข้อมูล
- หมายเลข 7 ป้ายแสดงจำนวนข้อมูล
- หมายเลข 8 ปุ่มออกรายงาน
- หมายเลข 9 ปุ่มออกจากจอภาพฐานข้อมูลโปรแกรม

3.1 ตัวอย่างรายงาน

รายงานที่ออกจากหัวข้อ “ห้องสอบ”, “โรงเรียน”, “จังหวัด”, “โควต้า” และผู้สมัครจะมีลักษณะคล้าย ๆ กัน ดังแสดงในรูป ง.15

หมายเลขห้องสอบ	ชื่อห้องสอบ	อาคาร (สถานที่สอบ)	ความจุ
001	Lab วิทย 1	สาธิต 2 ชั้น 1	40
002	2102	สาธิต 2 ชั้น 1	40
003	Lab วิชา วิทยา	สาธิต 2 ชั้น 1	40
004	Lab วิทย 2	สาธิต 2 ชั้น 1	40
005	Lab วิทย 3	สาธิต 2 ชั้น 1	40

รูป ง.15 ตัวอย่างรายงานที่ออกจากส่วนของงานฐานข้อมูลโปรแกรม

3.2 แถบเลือกข้อมูลผู้สมัคร

เมื่อคลิกเลือกในส่วนหัวข้อ “ข้อมูลผู้สมัคร” ลักษณะของจอภาพจะเป็นดังแสดงในรูปที่

ง.16

ห้องสอบ	โรงเรียน	จังหวัด	โควตา	ผู้สมัครสอบ
00001	เด็กหญิง เมธิกา อิงเงิน	โรงเรียน กวีระอนุบาล	GPA 2.56	หมายเลขห้องสอบ 001
00002	เด็กหญิง ปารจธนา งามพิพาก	ดาราวิทยายัย	3.55	001
00003	เด็กหญิง นภัสสร บัวเจริญ	พระศกขัย	3.54	001
00004	เด็กหญิง นฤมล บุญดีมหา	พระศกขัย	3.55	001
00005	เด็กหญิง สุริยวรรณ ธรรมชาติ	เจริญนาชัย	2.55	001
00006	เด็กหญิง สารีตา ไฉน	เชียงใหม่คริสต	3.64	001
00007	เด็กชาย สันติภาพ ประเสริฐดี	บุญชูสาธุชน	2.35	001
00008	เด็กหญิง ทิชาชาติ สิมพะรา	บุญชูสาธุชน	2.68	001
00009	เด็กชาย กมลภพ สายเชื้อ	สายสิทธิ์	2.54	001
00010	เด็กหญิง กมลวรรณ ตั้งมั่น	คำเที่ยง	3.54	001
00011	เด็กชาย ตะวัน สีภะแสง	เทพดินทร์	4.00	001
00012	เด็กชาย ภัคศิษฐ์ ศิรินาว	พุทธโสภณ	3.54	001
00013	เด็กหญิง ปณิศา รัตตกุลหัตถ์	อนุบาลเชียงใหม่	4.00	001
00014	เด็กหญิง นุชยา เตชะฤทัยภักดี	พระศกขัย	4.00	001
00015	เด็กชาย ลุค สกาววศกเกอร์	สถาบันปิยะโชติศาสนายวศกเกอร์	4.00	001
00016	เด็กหญิง ศิริยา อธิการักษ์	อนุบาลเชียงใหม่	4.00	001
00017	เด็กชาย ธิญา อนุบาล	จิตรวิทยาย	3.54	001
00018	เด็กหญิง ปณิตดา พุทธศักดิ์	โกวิทภรณ์	3.33	001
00019	เด็กชาย ไปรเมษฐ์ เมฆนรินทร์	ดาราวิทยายัย	3.68	001
00020	เด็กหญิง นิตาธร สัตยานุรักษ์	ดาราวิทยายัย	3.68	001
00021	เด็กชาย สิกขร สีภะแสง	เทพดินทร์	3.89	001
00022	เด็กชาย สามีห์ ธิญา	คำเที่ยง	2.65	001
00023	เด็กชาย สายชล เกิดสา	รังษีวิทยา	3.10	001
00024	เด็กชาย แสงเทียน พวงแสน	วิเศษชัย	3.45	001
00025	เด็กชาย ไกสิน นิต	เทพดินทร์	3.54	001
00026	เด็กหญิง นุชมา อรรถดี	วิภาจโรจน์	3.28	001
00027	เด็กชาย วีระพันธ์ สาริมา	วิเศษชัย	4.00	001
00028	เด็กชาย ปฏิทิน ช่วยบรรเทา	วิเศษชัย	3.45	001
00029	เด็กหญิง ปิยดา ยะยง	อนุบาลลำปาง	3.54	001

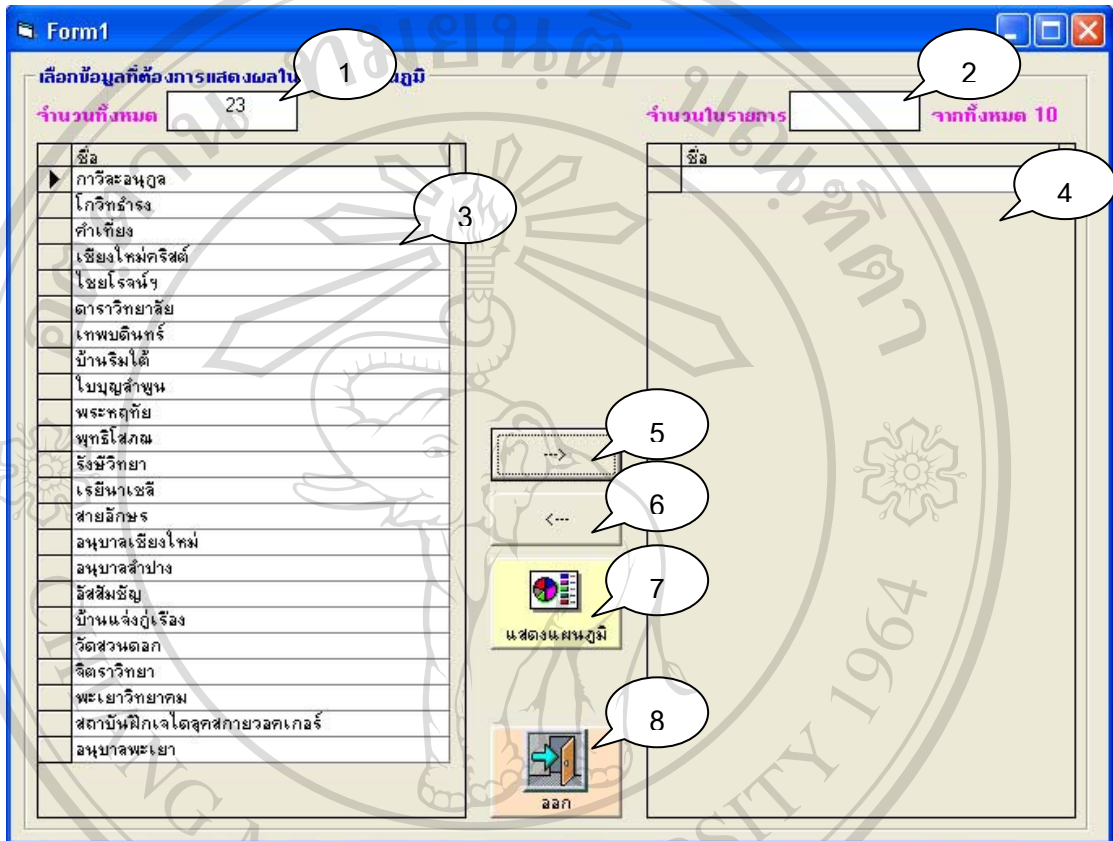
รูป ง.16 จอภาพส่วนของงาน “ข้อมูลผู้สมัคร”

คำอธิบาย : จอภาพแสดงข้อมูลผู้สมัคร

- หมายเลข 1 ป้ายแสดงข้อมูลผู้สมัครสอบทั้งหมด
- หมายเลข 2 ปุ่มออกรายงานแบบแผนภูมิ
- หมายเลข 3 ป้ายแสดงจำนวนผู้สมัครทั้งหมด
- หมายเลข 4 ปุ่มออกรายงานเป็นไฟล์ .htm
- หมายเลข 5 ปุ่มออกรายงานข้อมูลผู้สมัคร
- หมายเลข 6 ปุ่มออกจากจอภาพฐานข้อมูลโปรแกรม

3.3 ตัวอย่างรายงานแบบแผนภูมิ

เมื่อคลิกปุ่มแสดงแผนภูมิแล้วจะปรากฏจอภาพดังแสดงในรูป ง.17 เพื่อให้ผู้ใช้โปรแกรมทำการเลือกรายชื่อข้อมูลที่ต้องการนำไปแสดงแผนภูมิ

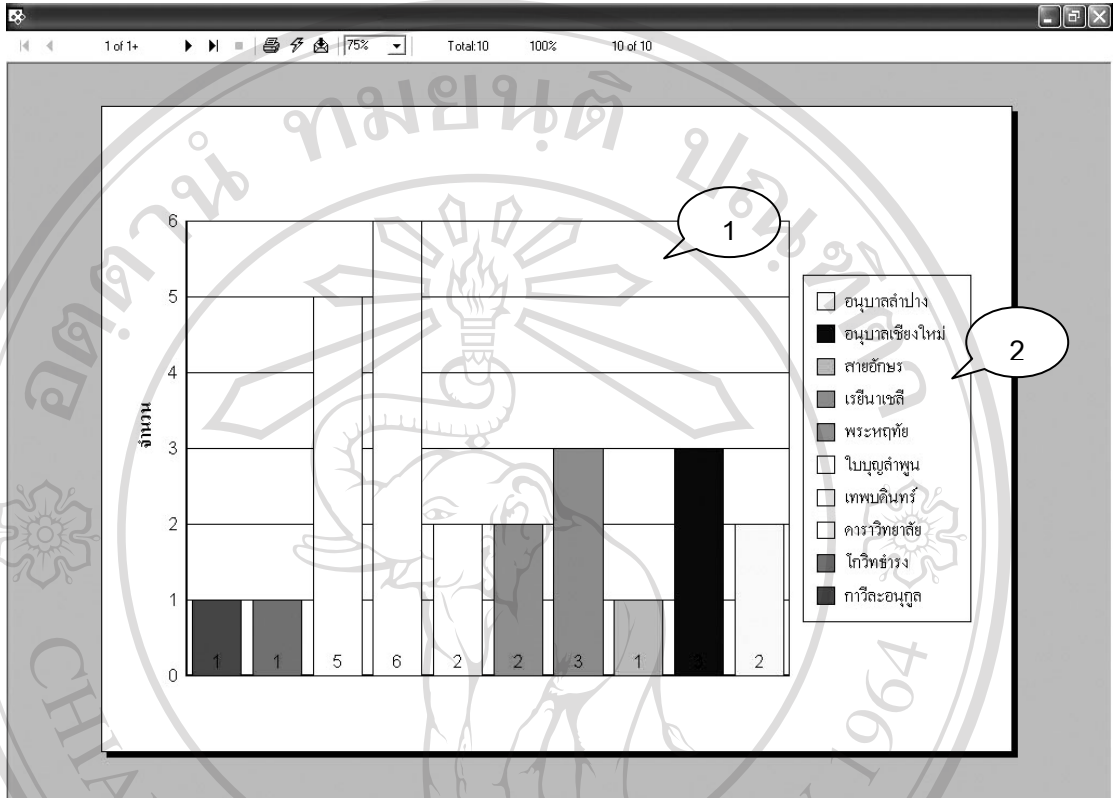


รูป ง.17 จอภาพการเลือกข้อมูลไปแสดงเป็นแผนภูมิ

คำอธิบาย : จอภาพการเลือกรายชื่อข้อมูลที่ต้องการนำไปทำเป็นแผนภูมิแห่ง

- หมายเลข 1 ป้ายแสดงจำนวนรายการที่มีให้เลือกทั้งหมด
- หมายเลข 2 ป้ายแสดงจำนวนรายการที่ถูกเลือกแล้วทั้งหมด
- หมายเลข 3 ป้ายแสดงรายชื่อข้อมูลที่มีให้เลือก
- หมายเลข 4 ป้ายแสดงรายชื่อข้อมูลที่ถูกเลือกแล้วทั้งหมด
- หมายเลข 5 ปุ่มเพิ่มรายชื่อเข้าสู่ป้ายรายชื่อข้อมูลที่ถูกเลือก
- หมายเลข 6 ปุ่มลบรายชื่อรายการจากป้ายรายชื่อข้อมูลที่ถูกเลือก
- หมายเลข 7 ปุ่มแสดงรายงานแบบแผนภูมิ
- หมายเลข 8 ปุ่มออกจากจอภาพแสดงแผนภูมิ

หลังจากเลือกรายชื่อข้อมูลที่ต้องการแสดงแผนภูมิแล้ว และคลิกที่ปุ่มแสดงแผนภูมิจะปรากฏรายงานขึ้นมาดังแสดงในรูป ง.18



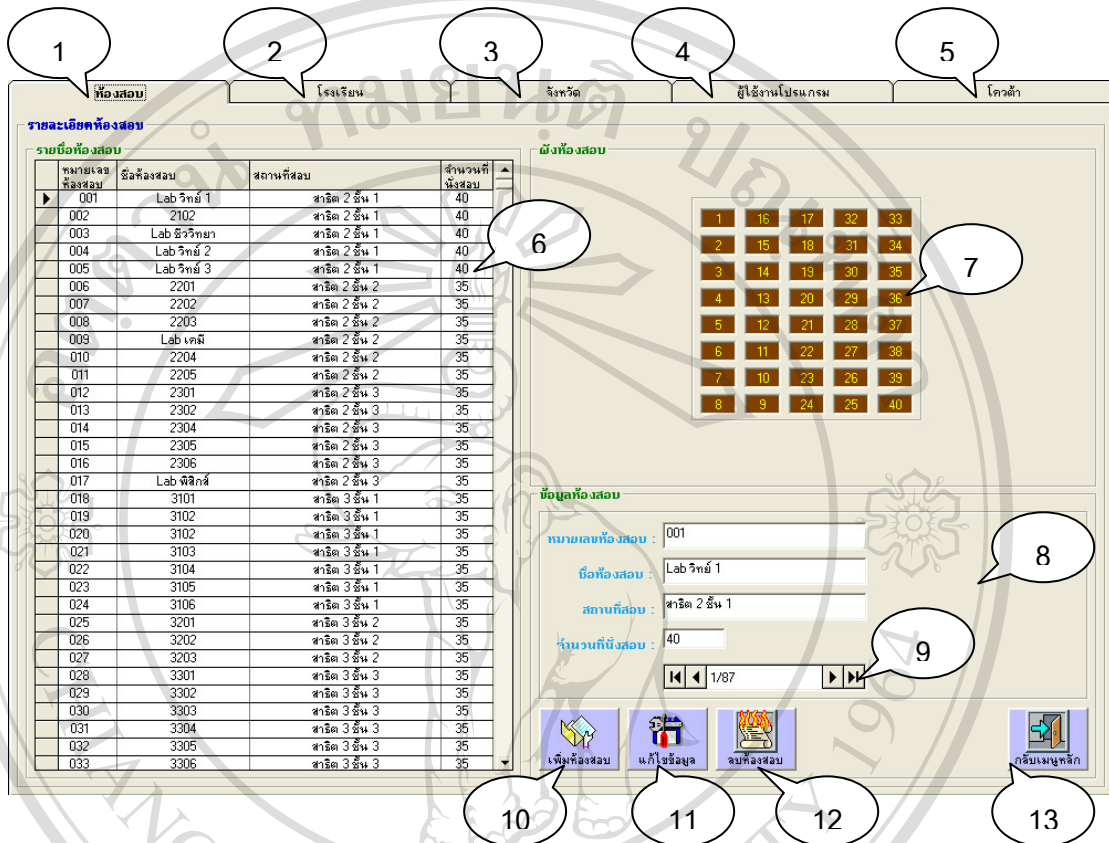
รูป ง.18 จอภาพแสดงรายงานแบบแผนภูมิ

คำอธิบาย : จอภาพแสดงรายงานแบบแผนภูมิในรูปแบบแผนภูมิแท่ง สามารถเปรียบเทียบข้อมูลได้สูงสุดไม่เกิน 10 ข้อมูล

- หมายเลข 1 ส่วนของแผนภูมิแท่ง
- หมายเลข 2 ป้ายแสดงรายชื่อข้อมูลที่นำมาเปรียบเทียบ

4. งานผู้ดูแลระบบ

เมื่อเลือกเข้าสู่ส่วนของงานผู้ดูแลระบบจะมีจอภาพเป็นดังแสดงในรูป ง.19



รูป ง.19 จอภาพส่วนของงานผู้ดูแลระบบ

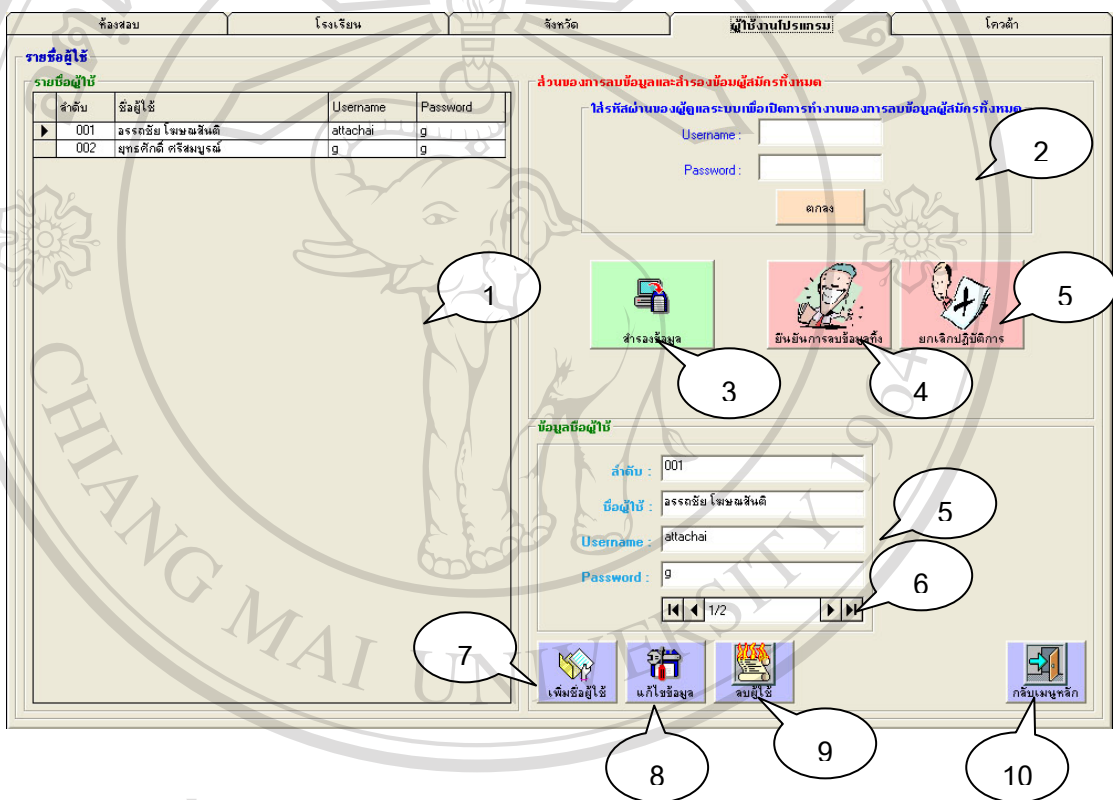
คำอธิบาย : จอภาพแสดงส่วนของงานผู้ดูแลระบบ

- หมายเลข 1 แถบเลือกการแสดงผลข้อมูลห้องสอบ
- หมายเลข 2 แถบเลือกการแสดงผลข้อมูลรายชื่อโรงเรียน
- หมายเลข 3 แถบเลือกแสดงผลข้อมูลรายชื่อจังหวัด
- หมายเลข 4 แถบเลือกแสดงผลข้อมูลรายชื่อผู้ใช้งานโปรแกรม
- หมายเลข 5 แถบเลือกแสดงผลข้อมูลรายชื่อโควต้า
- หมายเลข 6 ป้ายแสดงรายละเอียดข้อมูล
- หมายเลข 7 รูปภาพแสดงการจัดวางห้องสอบ
- หมายเลข 8 บริเวณวางป้ายบอกรายละเอียดข้อมูลที่เลือกอยู่ในขณะนั้น
- หมายเลข 9 แถบเลื่อนข้อมูล

- หมายเลข 10 ปุ่มเพิ่มข้อมูล
- หมายเลข 11 ปุ่มแก้ไขข้อมูล
- หมายเลข 12 ปุ่มลบข้อมูล
- หมายเลข 13 ปุ่มออกจากจอภาพงานผู้ดูแลระบบ

4.1 แถบเลือกผู้ใช้งานโปรแกรม

เมื่อกดคลิกแถบเลือก “ผู้ใช้งานโปรแกรม” จอภาพจะเป็นดังแสดงในรูป ง.20



รูป ง.20 จอภาพแถบเลือก “ผู้ใช้งานโปรแกรม”

คำอธิบาย : จอภาพแสดงส่วนของงาน “ผู้ใช้งานโปรแกรม”

- หมายเลข 1 ป้ายแสดงข้อมูลรายชื่อเจ้าหน้าที่รับสมัคร
- หมายเลข 2 บริเวณกรกรพิมพ์ Username และ Password ผู้ดูแลระบบ
เพิ่มเปิดการทำงานปุ่มลบข้อมูลผู้สมัครทั้งหมด
- หมายเลข 3 ปุ่มสำรองข้อมูลผู้สมัครทั้งหมด
- หมายเลข 4 ปุ่มยืนยันการลบข้อมูลผู้สมัครทั้งหมด

- หมายเลข 5 ปุ่มปิดการทำงานของปุ่มยืนยันการลบข้อมูล
- หมายเลข 6 ปุ่มเพิ่มข้อมูลเจ้าหน้าที่รับสมัคร
- หมายเลข 7 ปุ่มแก้ไขข้อมูลเจ้าหน้าที่รับสมัคร
- หมายเลข 8 ปุ่มลบข้อมูลเจ้าหน้าที่รับสมัคร
- หมายเลข 9 ปุ่มออกจากจอภาพงานผู้ดูแลระบบ

5. งานคัดสรร

เมื่อเลือกเข้าสู่ส่วนของงานคัดสรรจะมีจอภาพเป็นดังแสดงในรูป ง.21

The screenshot shows a web application window titled "กรรมากรอกรหัสผ่าน" (Recruitment System). It contains three login sections, each with a "กรรมากรงานที่" (Recruitment Position) label, "Username:" and "Password:" fields, and a "ตกลง" (OK) button. Below each section is a green button labeled "รับรองรหัสผ่าน" (Confirm Password). At the bottom, there are two buttons: "เข้าสู่ระบบ" (Login) and "ยกเลิก" (Cancel). Numbered callouts (1-11) point to various UI elements: 1 (Username field), 2 (Password field), 3 (OK button), 4 (Username field), 5 (Password field), 6 (OK button), 7 (Username field), 8 (Password field), 9 (OK button), 10 (Login button), and 11 (Cancel button).

ง.21 จอภาพตรวจสอบสิทธิการใช้งานของกรรมากรคัดสรร

คำอธิบาย : จอภาพตรวจสอบสิทธิการใช้งานของกรรมการคัดสรรซึ่งต้องกรอก Username และ Password ให้ผ่านทีละคนจนครบทั้ง 3 คน และไม่สามารถนำ Username และ Password ของคนที่กรอกไปแล้วมากรอกใหม่อีกครั้งหนึ่งได้

- **หมายเลข 1** ช่องกรอก Username กรรมการคัดสรรท่านที่ 1
- **หมายเลข 2** ช่องกรอก Password กรรมการคัดสรรท่านที่ 1
- **หมายเลข 3** ปุ่มเริ่มการตรวจสอบ Username และ Password
- **หมายเลข 4** ช่องกรอก Username กรรมการคัดสรรท่านที่ 2
- **หมายเลข 5** ช่องกรอก Password กรรมการคัดสรรท่านที่ 2
- **หมายเลข 6** ปุ่มเริ่มการตรวจสอบ Username และ Password
- **หมายเลข 7** ช่องกรอก Username กรรมการคัดสรรท่านที่ 3
- **หมายเลข 8** ช่องกรอก Password กรรมการคัดสรรท่านที่ 3
- **หมายเลข 9** ปุ่มเริ่มการตรวจสอบ Username และ Password
- **หมายเลข 10** ปุ่มเริ่มเข้าสู่จอภาพงานคัดสรร
- **หมายเลข 11** ปุ่มออกจากจอภาพตรวจสอบสิทธิการใช้งานของกรรมการคัดสรร

5.1 จอภาพงานคัดสรรผู้สมัคร

เมื่อผ่านขั้นตอนการตรวจสอบสิทธิการใช้งานแล้ว จอภาพงานคัดสรรจะปรากฏขึ้นมาดังแสดงในรูป ง.22

งานคัดสรรผู้สมัคร

ข้อมูลผู้สมัครสอบทั่วไป

ข้อมูลผู้สมัครสอบโควต้า

งานคัดสรร

จำนวนผู้สมัครสอบทั่วไปทั้งหมด 19 คน

เลขประจำตัว	ตำแหน่ง	ชื่อ-สกุล	GPA	โรงเรียน	คะแนน T รวม
00001	เด็กหญิง	เจนจิกร รุ่งเรือง	2.56	การิมมณูต	59.5
00003	เด็กหญิง	ปวิศรดา บัวเจริญ	3.54	พระศกฤทัย	46.33
00006	เด็กหญิง	สาริตา โฉมเงิน	3.64	เจริญโพธิ์ศรีรัตน์	45.33
00008	เด็กหญิง	ทิวาภาณี สมพะระ	2.68	โมญานุสาสน์	88.5
00009	เด็กชาย	กมลภพ สายเชื้อ	2.54	สายสิริภมร	65.83
00010	เด็กหญิง	กมลวรรณ ตั้งมั่น	3.54	คำเที่ยง	43.67
00011	เด็กชาย	ฉะรินทร์ สีละกะนæs	4.00	เทพยรัตน์	53.83
00014	เด็กหญิง	บุษยา เตชะทุยภักดี	4.00	พระยาวชิรยศม	67.33
00017	เด็กชาย	สิญญา ภูพานกร	3.54	ศิลาวิทยา	56.33
00019	เด็กชาย	โปรเมษฐ์ เมฆมีรัตน์	3.68	ดาราวิทยาลัย	55.33
00020	เด็กหญิง	นิตยา สัตยานุรักษ์	3.68	ดาราวิทยาลัย	40.17
00022	เด็กชาย	สาธิตต์ สิญญา	2.65	คำเที่ยง	48.67
00023	เด็กชาย	สายพุด เว็ดลาภ	3.10	รังษิวิทยา	39.17
00024	เด็กชาย	แสงเทียน พวงแสน	3.45	สัสสิมอัญ	66
00029	เด็กหญิง	ปิยดา ยะยอง	3.54	อนุบาลสาปาง	50.67
00030	เด็กหญิง	ประภาพรณัณ ดาวราม	2.68	เทพยรัตน์	43.67
00031	เด็กชาย	ภักตฤติ รุปราม	3.27	อนุบาลสาปาง	45.33
00035	เด็กหญิง	พิมพ์อรนภ กัณหะรัง	2.67	ดาราวิทยาลัย	48.17
00037	เด็กหญิง	วราภา ใจเนิง	3.45	คำเที่ยง	53

การแสดง

เรียงรายชื่อตามคะแนน

เรียงรายชื่อตามหมายเลขผู้สมัคร

พิมพ์รายชื่อ

ย้อนกลับเมนูหลัก

รูป ง.22 จอภาพงานคัดสรรผู้สมัคร

คำอธิบาย : จอภาพงานคัดสรรจะแบ่งการแสดงผลข้อมูลออกเป็น 3 ส่วนคือ “ข้อมูลผู้สมัครสอบทั่วไป”, “ข้อมูลผู้สมัครสอบโควต้า” และส่วนของ “งานคัดสรร”

- หมายเลข 1 แถบเลือกส่วนของงาน “ข้อมูลผู้สมัครสอบทั่วไป”
- หมายเลข 2 แถบเลือกส่วนของงาน “ข้อมูลผู้สมัครสอบโควต้า”
- หมายเลข 3 แถบเลือกส่วนของงาน “งานคัดสรร”
- หมายเลข 4 ป้ายแสดงจำนวนข้อมูล
- หมายเลข 5 ป้ายแสดงรายละเอียดข้อมูล
- หมายเลข 6 ปุ่มเลือกลักษณะการจัดเรียงข้อมูล
- หมายเลข 7 ปุ่มออกรายงาน
- หมายเลข 8 ปุ่มออกจากจอภาพงานคัดสรร

5.2 ตัวอย่างรายงาน

ลักษณะรายงานที่ออกในหัวข้อ “ผู้สมัครสอบทั่วไป” และหัวข้อ “ผู้สมัครสอบโควต้า” จะมีลักษณะที่คล้าย ๆ กันดังแสดงในรูป ง.23

เลขประจำตัว	ชื่อ-สกุล	GPA	โรงเรียน	ประเภทโควต้า	รายละเอียดโควต้า
00002	เด็กหญิง ปรางธนา งานทิพภกร	3.55	คาราวินวิทยาลัย	โควต้าบุตรหลานพนักงานมหาวิทยาลัย	ลูกอาจารย์?
00004	เด็กหญิง นฤมล บุญทันหา	3.55	พระหฤทัย	โควต้าบุตรหลานพนักงานมหาวิทยาลัย	หลานอาจารย์?
00005	เด็กหญิง สุวิวัฒน์ ธรรมชาติ	2.55	เวชนาเดสซี	วิทยาศาสตร์	ระดับจังหวัด
00007	เด็กชาย สันติภาพ ประเสริฐสี	2.35	ไบบอยส์ทุน	โควต้าบุตรหลานพนักงานมหาวิทยาลัย	โควต้าคณะ บัณฑิต?
00012	เด็กชาย ภัคพลินธุ์ ภัคชาเวร	3.54	พุทธโสธร	โควต้าบุตรหลานพนักงานมหาวิทยาลัย	ลูกอาจารย์
00013	เด็กหญิง ปณิตา รัศกุลอนุวัตร	4.00	อเนกบาลเชิงใหม่	คอมพิวเตอร์	ใช้งานได้ดี

รูป ง.23 รายงานแสดงข้อมูลผู้สมัคร

5.3 แถบเลือกงานคัดสรร

ถ้าเลือกแถบเลือกงานคัดสรรจะปรากฏจอภาพดังแสดงในรูป ง.24

รายชื่อผู้สมัครสอบทั่วไป: 39 คน

รายชื่อผู้ผ่านการคัดเลือก: 10 คน

ย้าย: 10

การแสดงผล: เรียงรายชื่อตามคะแนน เรียงรายชื่อตามหมายเลขผู้สมัคร

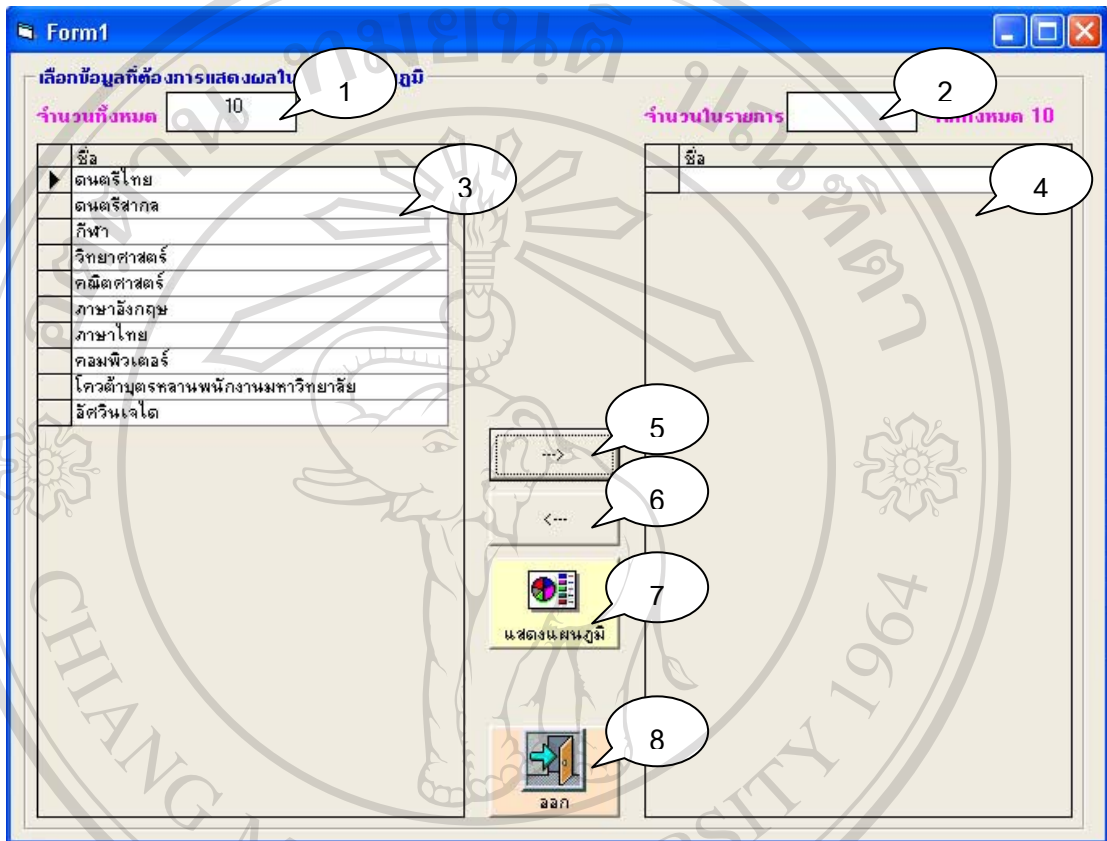
รูป ง.24 จอภาพแถบเลือกงานคัดสรร

คำอธิบาย : จอภาพจอภาพแถบเลื่อนงานคัดสรรจะเป็นส่วนที่กรรมการคัดสรรใช้ออกรายงานรายชื่อผู้สมัครที่ผ่านการคัดสรร

- หมายเลข 1 บ้ายแสดงจำนวนผู้สมัครทั้งหมด
- หมายเลข 2 บ้ายแสดงจำนวนผู้ผ่านการคัดสรรทั้งหมด
- หมายเลข 3 บ้ายแสดงข้อมูลผู้สมัครทั้งหมด
- หมายเลข 4 บ้ายแสดงจำนวนที่ต้องการเพิ่มชื่อเข้าสู่บ้ายรายชื่อผู้ผ่านการคัดสรร
- หมายเลข 5 บ้ายแสดงรายชื่อผู้ผ่านการคัดสรร
- หมายเลข 6 ปุ่มเพิ่มรายชื่อ
- หมายเลข 7 ปุ่มลบรายชื่อ
- หมายเลข 8 ปุ่มออกรายงานรายชื่อผู้ผ่านการคัดสรร
- หมายเลข 9 ปุ่มออกรายงานรายชื่อให้อยู่ในรูปของไฟล์ .htm
- หมายเลข 10 ปุ่มเลือกลักษณะการจัดเรียงข้อมูล
- หมายเลข 11 ปุ่มลบรายชื่อทั้งหมดในรายการผู้ผ่านการคัดสรร
- หมายเลข 12 ปุ่มออกจากจอภาพงานคัดสรร

5.4 ตัวอย่างรายงานแบบแผนภูมิ

เมื่อคลิกปุ่มแสดงแผนภูมิแล้วจะปรากฏจอภาพดังแสดงในรูป ง.25 เพื่อให้กรรมการคัดสรรทำการเลือกรายชื่อข้อมูลที่ต้องการนำไปแสดงแผนภูมิ

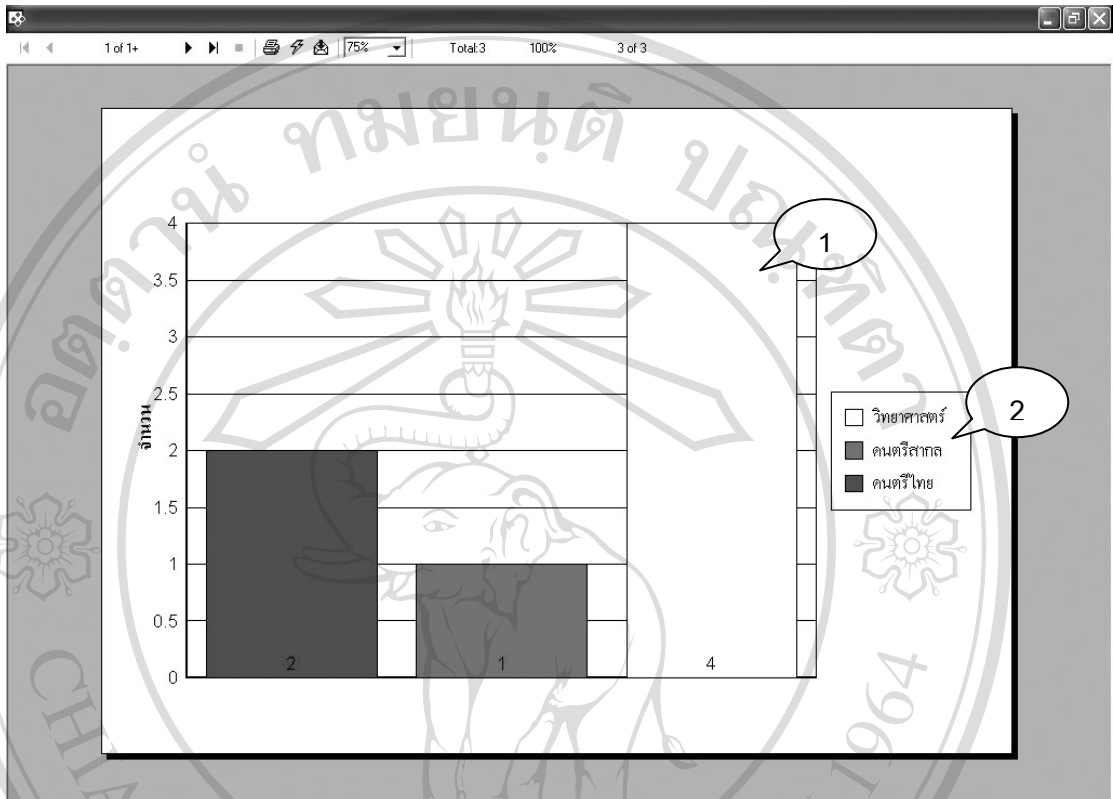


รูป ง.25 จอภาพการเลือกข้อมูลไปแสดงเป็นแผนภูมิ

คำอธิบาย : จอภาพการเลือกรายชื่อข้อมูลที่ต้องการนำไปทำเป็นแผนภูมิแห่ง

- หมายเลข 1 ป้ายแสดงจำนวนรายการที่มีให้เลือกทั้งหมด
- หมายเลข 2 ป้ายแสดงจำนวนรายการที่ถูกเลือกแล้วทั้งหมด
- หมายเลข 3 ป้ายแสดงรายชื่อข้อมูลที่มีให้เลือก
- หมายเลข 4 ป้ายแสดงรายชื่อข้อมูลที่ถูกเลือกแล้วทั้งหมด
- หมายเลข 5 ปุ่มเพิ่มรายชื่อเข้าสู่ป้ายรายชื่อข้อมูลที่ถูกเลือก
- หมายเลข 6 ปุ่มลบรายชื่อรายการจากป้ายรายชื่อข้อมูลที่ถูกเลือก
- หมายเลข 7 ปุ่มแสดงรายงานแบบแผนภูมิ
- หมายเลข 8 ปุ่มออกจากจอภาพแสดงแผนภูมิ

หลังจากเลือกรายชื่อข้อมูลที่ต้องการแสดงแผนภูมิแล้ว และคลิกที่ปุ่มแสดงแผนภูมิจะปรากฏรายงานขึ้นมาดังแสดงในรูป ง.26



รูป ง.26 จอภาพแสดงรายงานแบบแผนภูมิ

คำอธิบาย : จอภาพแสดงรายงานแบบแผนภูมิในรูปแบบแผนภูมิแท่ง สามารถเปรียบเทียบข้อมูลได้สูงสุดไม่เกิน 10 ข้อมูล

- หมายเลข 1 ส่วนของแผนภูมิแท่ง
- หมายเลข 2 ป้ายแสดงรายชื่อข้อมูลที่นำมาเปรียบเทียบ

ภาคผนวก จ

ตัวอย่างรายงานจากโปรแกรมระบบงานสอบเข้าโรงเรียนสาธิตมหาวิทยาลัยเชียงใหม่

1. รายงานบัตรประจำตัวผู้เข้าสอบ

มข. 17.	ใบเสร็จรับเงิน	เลขที่ 033002
เล่มที่ 0112	โรงเรียนสาธิตมหาวิทยาลัยเชียงใหม่	
วันที่ 0	เดือน พฤษภาคม พ.ศ. 2547	
ได้รับเงินจากเด็กหญิง มลรัฐ ปาณะคิน		คงรายการต่อไปนี้
รายการ	จำนวนเงิน	
เลขที่นั่งสอบ 00177 สถานที่สอบ ห้องสอบที่ 005 อาคาร สาคิต 2 ชั้น 1 (ลงชื่อ).....ผู้สมัคร ห้อง Lab วิชา 3 คิดรูปถ่าย ขนาด 1 นิ้ว	150.00	
ค่าบริการทดสอบความรู้พื้นฐานและความพร้อมทางการเรียน นักเรียนเข้าเรียนชั้นมัธยมศึกษาปีที่ 1 ปีการศึกษา 2547	150.00	
ตัวอักษร (หนึ่งร้อยห้าสิบบาทถ้วน)	รวมเงิน 150.00	
ไว้เป็นการถูกต้องแล้ว	ผู้รับเงิน	

รูป จ.1 บัตรประจำตัวผู้เข้าสอบ

คำอธิบาย : จะเป็นบัตรที่ออกโดยเจ้าหน้าที่รับสมัครจะมีลักษณะเหมือนกันแต่ต่างกันที่สีของบัตรอยู่ทั้งหมด 3 ใบดังนี้

- บัตรสีขาว เป็นบัตรประจำตัวผู้เข้าสอบยังสามารถเป็นใบเสร็จรับเงินได้ในตัว โดยทางผู้ยื่นใบสมัครต้องเก็บไว้
- บัตรสีชมพู เป็นใบเสร็จรับเงิน โดยทางโรงเรียนเป็นผู้เก็บไว้
- บัตรสีเหลือง เป็นบัตรติดโต๊ะสอบ โดยทางโรงเรียนเป็นผู้เก็บไว้

2. รายงานใบรายชื่อผู้เข้าสอบในแต่ละห้องสอบ

18-May-2004

รายชื่อผู้มีสิทธิ์สอบ

หมายเลขห้องสอบ 001 ชื่อห้องสอบ Lab วิทยาลัย 1 อาคาร สาคิต 2 ชั้น 1 ความจุ 40

เลขประจำตัวผู้สอบ	ชื่อ-นามสกุล	ชื่อ-นามสกุล
00001	เด็กชาย	กฤดากร รชนิษฐ์
00002	เด็กหญิง	ชุตินันท์ แสงรัตน์
00003	เด็กหญิง	เพ็ญกาม หภาพรหม
00004	เด็กหญิง	สรชา ทฤษฎีรักษ์
00005	เด็กหญิง	เปี่ยมศิริ ศิริสกุล
00006	เด็กชาย	ศศิณ ศรีบัณฑิตกุล
00007	เด็กหญิง	กรณีย์ ชูแสง
00008	เด็กชาย	กิตติชัย ชำแปลว
00009	เด็กหญิง	ชุติมณฑน์ สุนทรธรรม

รูป จ.2 บัตรประจำตัวผู้เข้าสอบ

คำอธิบาย : เป็นใบรายชื่อที่ขีดตัวหน้าห้องสอบ และสามารถนำไปเป็นใบเซ็นชื่อ
สำหรับผู้เข้าสอบ

- หมายเลข 1 เป็นตัวเลขแสดงเลขหน้า
- หมายเลข 2 เป็นบริเวณแสดงวันเดือนปี
- หมายเลข 3 เป็นส่วนบอกรายละเอียดของห้องสอบ
- หมายเลข 4 เป็นส่วนของรายชื่อผู้มีสิทธิ์สอบ

3. รายงานแสดงรายละเอียดห้องสอบ

หมายเลขห้องสอบ	ชื่อห้องสอบ	อาคาร (สถานที่สอบ)	ความจุ
001	Lab วิทย์ 1	สาธิต 2 ชั้น 1	40
002	2102	สาธิต 2 ชั้น 1	40
003	Lab วิชาวิทยาศาสตร์	สาธิต 2 ชั้น 1	40
004	Lab วิทย์ 2	สาธิต 2 ชั้น 1	40
005	Lab วิทย์ 3	สาธิต 2 ชั้น 1	40
006	2201	สาธิต 2 ชั้น 2	35
007	2202	สาธิต 2 ชั้น 2	35
008	2203	สาธิต 2 ชั้น 2	35
009	Lab เคมี	สาธิต 2 ชั้น 2	35
010	2204	สาธิต 2 ชั้น 2	35
011	2205	สาธิต 2 ชั้น 2	35

รูป จ.3 รายงานแสดงรายละเอียดห้องสอบ

คำอธิบาย : เป็นรายงานที่ใช้สำหรับตรวจสอบข้อมูลห้องสอบที่มีอยู่ในฐานข้อมูลระบบงานสอบเข้า

- หมายเลข 1 เป็นตัวเลขแสดงเลขหน้า
- หมายเลข 2 เป็นบริเวณแสดงวันเดือนปี
- หมายเลข 3 เป็นส่วนบอกหัวข้อรายงาน
- หมายเลข 4 เป็นส่วนแสดงรายชื่อห้องสอบทั้งหมด

4. รายงานแสดงรายชื่อโรงเรียน

ลำดับที่	ชื่อโรงเรียน
001	การีตะอนุต
002	โกวิทธารัง
003	คำเที่ยง
004	เชียงใหม่คริสต
005	ไชยโรจน์
006	คาราวีทยาลัย
007	เทพบดินทร์
008	บ้านริมใต้
009	บ้านสันกำแพง
010	บุญสิริวิทยา
011	บุญญานุสรณ์

รูป จ.4 รายงานรายชื่อโรงเรียน

คำอธิบาย : เป็นรายงานที่ใช้สำหรับตรวจสอบข้อมูลรายชื่อโรงเรียนที่มีอยู่ในฐานข้อมูลระบบงานสอบเข้า

- หมายเลข 1 เป็นตัวเลขแสดงเลขหน้า
- หมายเลข 2 เป็นบริเวณแสดงวันเดือนปี
- หมายเลข 3 เป็นส่วนบอกหัวข้อรายงาน
- หมายเลข 4 เป็นส่วนแสดงรายชื่อโรงเรียนทั้งหมด

5. รายงานแสดงรายชื่อจังหวัด

ลำดับที่	ชื่อจังหวัด
001	เชียงใหม่
002	เชียงราย
003	น่าน
004	พะเยา
005	แพร่
006	แม่ฮ่องสอน
007	ลำปาง
008	ลำพูน
009	สุโขทัย
010	กระบี่
011	ชุมพร
012	ตรัง

รูป จ.5 รายงานรายชื่อจังหวัด

คำอธิบาย : เป็นรายงานที่ใช้สำหรับตรวจสอบข้อมูลรายชื่อจังหวัดที่มีอยู่ในฐานข้อมูลระบบงานสอบเข้า

- หมายเลข 1 เป็นตัวเลขแสดงเลขหน้า
- หมายเลข 2 เป็นบริเวณแสดงวันเดือนปี
- หมายเลข 3 เป็นส่วนบอกหัวข้อรายงาน
- หมายเลข 4 เป็นส่วนแสดงรายชื่อจังหวัดทั้งหมด

6. รายงานแสดงรายชื่อผู้สมัครสอบแบบทั่วไป

เลขประจำตัว	ชื่อ-สกุล	GPA	ชื่อโรงเรียน
00003	เด็กหญิง พมิกา มหาพรหม	3.25	เทพดินทร์
00005	เด็กหญิง เปี่ยมศิริ ศิริสกุล	2.87	บ้านสันกำแพง
00006	เด็กชาย ศศิน ศรีบัณฑิตกุล	3.00	ไบบูล่าพูน
00007	เด็กหญิง อรณี ชูแสง	3.32	อนุบาลลำปาง
00009	เด็กหญิง สุติมณฑน์ สุนทรธรรม	3.33	ดาราวิทยาสัย
00010	เด็กชาย ธัชพงษ์ สิงห์ห่อ	3.33	เทพดินทร์
00011	เด็กหญิง ธนันทน์ คำทะแจ่ม	3.45	อนุบาลลำพูน
00012	เด็กหญิง บุศรินทร์ เนตรอนงค์	2.87	เชียงใหม่คริสต
00014	เด็กชาย พันธุ์สง่า คงทวีพันธ์	3.45	มงฟอร์ต
00015	เด็กชาย อุมิหงส์ วิวรรณะเดช	3.78	อนุบาลเชียงราย
00017	เด็กหญิง ขวัญจิรา เลิศสกุล	3.45	ดาราวิทยาสัย

รูป ๑.6 รายงานแสดงรายชื่อผู้สมัครสอบแบบทั่วไป

คำอธิบาย : เป็นรายงานที่ใช้สำหรับกรรมการคัดสรรตรวจสอบข้อมูลผู้สมัครสอบแบบทั่วไปเพื่อใช้ประกอบการตัดสินใจ

- หมายเลข 1 เป็นตัวเลขแสดงเลขหน้า
- หมายเลข 2 เป็นบริเวณแสดงวันเดือนปี
- หมายเลข 3 เป็นส่วนบอกหัวข้อรายงาน
- หมายเลข 4 เป็นส่วนแสดงข้อมูลผู้สมัครสอบแบบทั่วไป

7. รายงานแสดงรายชื่อผู้สมัครสอบแบบโควต้า

เลขประจำตัว	ชื่อสกุล	GPA	โรงเรียน	ประเภทโควต้า	รายละเอียดโควต้า
00117	เด็กชาย ปริชญ์ ออคคำป่า	2.46	วชิรวิทย์	โควต้าบุตรหลานพนักงานมหาวิทยาลัย	โควต้าคณะบดีคณะศึกษาศาสตร์
00113	เด็กหญิง ปรัชญาวรรณ ทองนอก	3.45	สาธิตราชภัฏเชียงใหม่	ภาษาอังกฤษ	ระดับจังหวัด
00088	เด็กหญิง ประพัฒน์ วิเศษานันท์	3.45	สาธิตราชภัฏเชียงใหม่	ภาษาไทย	ชนะเลิศประกวดเรียงความระดับภาคเหนือ
00074	เด็กชาย เบลร์ พิรุณวานิช	2.54	คำเตี๋ย	คอมพิวเตอร์	ระดับจังหวัด
00037	เด็กหญิง บุษิศา นาคมรรพ์	3.45	อนุบาลเชียงใหม่	วิทยาศาสตร์	ผู้ชนะเลิศ 2 การแข่งขันตอบปัญหาในระดับจังหวัด
00033	เด็กชาย บุรฉัตร จิตกุลปรีดิ์	2.45	เทพศิรินทร์	กีฬา	ตัวแทนจังหวัดกีฬาป้องกัน
00059	เด็กชาย ณัฐสิทธิ์ เหล่าพงษ์พันธุ์งาม	3.45	อนุบาลแพร่	คอมพิวเตอร์	ความสามารถคอมพิวเตอร์รุ่นเยาวชนระดับจังหวัด
00152	เด็กหญิง ณัฐกุล สุขศรี	3.45	เทพศิรินทร์	โควต้าบุตรหลานพนักงานมหาวิทยาลัย	โควต้าคณะศึกษาศาสตร์
00200	เด็กหญิง ณัชชา แม้งโพธิ์ใช้	2.89	ชัยโรจน์	ดนตรีสากล	ระดับจังหวัด
00194	เด็กชาย ณภัทร อันทรรณ	3.68	อนุบาลเชียงใหม่	โควต้าบุตรหลานพนักงานมหาวิทยาลัย	ลูกอาจารย์โรงเรียนสาธิตมหาวิทยาลัยเชียงใหม่
00027	เด็กชาย สุภาพรณันท์ หมอกล	2.54	คำเตี๋ย	กีฬา	ความสามารถด้านบาสเก็ตบอลระดับภาค
00002	เด็กหญิง ชุติฉินท์ แสงวิรัตน์	3.45	โมบิลิตี้	โควต้าบุตรหลานพนักงานมหาวิทยาลัย	โควต้าอาจารย์คณะมนุษยศาสตร์
00000	ชื่อ นามสกุล	2.46	โรงเรียน	คณะ	ความสามารถในการแข่งขันในระดับนานาชาติ

รูป ๑.7 รายงานแสดงรายชื่อผู้สมัครสอบแบบโควต้า

คำอธิบาย : เป็นรายงานที่ใช้สำหรับกรรมการคัดสรรตรวจสอบข้อมูลผู้สมัครสอบแบบโควต้าเพื่อใช้ประกอบการตัดสินใจ

- หมายเลข 1 เป็นตัวเลขแสดงเลขหน้า
- หมายเลข 2 เป็นบริเวณแสดงวันเดือนปี
- หมายเลข 3 เป็นส่วนบอกหัวข้อรายงาน
- หมายเลข 4 เป็นส่วนแสดงข้อมูลผู้สมัครสอบแบบโควต้า

8. รายงานแสดงรายชื่อผู้ผ่านการคัดสรร

เลขประจำตัวสอบ	ชื่อ-สกุล
00011	เด็กหญิง ชานันท์ คำทะแจ่ม
00018	เด็กหญิง นิชนันท์ สุดรีดา
00029	เด็กหญิง ปัทมาวิศาล เตติ
00037	เด็กหญิง บุชิตา นาคบรรพ์
00041	เด็กชาย สมศร คันสว่าง
00044	เด็กหญิง อังคณาณ ลำหูน
00050	เด็กหญิง อเล็กซานดรา คำเตย
00051	เด็กหญิง พิมพ์ชนก ดวงศรี
00070	เด็กชาย กรานต์ เกษมสุข
00084	เด็กชาย จิรายุทธ แซ่เตี๋ย
00087	เด็กหญิง พิมพ์วรรณ คำผลศิริ

รูป ๑.8 รายงานแสดงรายชื่อผู้ผ่านการคัดสรร

คำอธิบาย : เป็นรายงานที่ออกโดยกรรมการคัดสรรสำหรับประกาศผลรายชื่อผู้ผ่านการคัดสรรได้เรียนต่อในระดับมัธยมศึกษาปีที่ 1 โรงเรียนสาธิตมหาวิทยาลัยเชียงใหม่

- หมายเลข 1 เป็นตัวเลขแสดงเลขหน้า
- หมายเลข 2 เป็นบริเวณแสดงวันเดือนปี
- หมายเลข 3 เป็นส่วนบอกหัวข้อรายงาน
- หมายเลข 4 เป็นส่วนแสดงรายชื่อผู้ผ่านการคัดสรร

9. รายงานแสดงรายชื่อผู้มีสิทธิสอบในรูปแบบไฟล์เอชทีเอ็มแอล

เลขประจำตัว	ชื่อ-นามสกุล	ห้องสอบ	ชื่อห้องสอบ	สถานที่สอบ
00001	เด็กชาย กฤดากร ธรนิธย์	001	Lab วิทย์ 1	สาธิต 2 ชั้น 1
00002	เด็กหญิง ชุติมนันท์ แสงวิรัตน์	001	Lab วิทย์ 1	สาธิต 2 ชั้น 1
00003	เด็กหญิง เหมิกา มหาพรหม	001	Lab วิทย์ 1	สาธิต 2 ชั้น 1
00004	เด็กหญิง สรชา หลุมภูริภักย์	001	Lab วิทย์ 1	สาธิต 2 ชั้น 1
00005	เด็กหญิง เปี่ยมศิริ ศิริสกุล	001	Lab วิทย์ 1	สาธิต 2 ชั้น 1
00006	เด็กชาย ศศิน ศรีบัณฑิตกุล	001	Lab วิทย์ 1	สาธิต 2 ชั้น 1
00007	เด็กหญิง อรณี ขุนแสง	001	Lab วิทย์ 1	สาธิต 2 ชั้น 1
00008	เด็กชาย กิทธิวิชร์ คำเปลว	001	Lab วิทย์ 1	สาธิต 2 ชั้น 1
00009	เด็กหญิง ชุติมณฑน์ สุนทรธรรม	001	Lab วิทย์ 1	สาธิต 2 ชั้น 1
00010	เด็กชาย ธีรพงษ์ สิงห์ห้า	001	Lab วิทย์ 1	สาธิต 2 ชั้น 1
00011	เด็กหญิง ชนินันท์ คำทะ แจ่ม	001	Lab วิทย์ 1	สาธิต 2 ชั้น 1
00012	เด็กหญิง บุศรินทร์ เนตรอนงค์	001	Lab วิทย์ 1	สาธิต 2 ชั้น 1

รูป ๑.9 รายงานแสดงรายชื่อผู้มีสิทธิสอบในรูปแบบไฟล์เอชทีเอ็มแอล

คำอธิบาย : เป็นรายงานที่ใช้สำหรับประกาศรายชื่อผู้มีสิทธิสอบและสถานที่สอบในรูปแบบไฟล์เอชทีเอ็มแอลเพื่อนำไปติดตั้งบนเว็บไซต์ของโรงเรียนสาธิตมหาวิทยาลัยเชียงใหม่

- หมายเลข 1 เป็นบริเวณแสดงวันเดือนปี
- หมายเลข 2 เป็นส่วนบอกหัวข้อรายงาน
- หมายเลข 3 เป็นส่วนแสดงรายชื่อผู้มีสิทธิสอบและสถานที่สอบ

10. รายงานแสดงรายชื่อผู้ผ่านการคัดสรรในรูปแบบไฟล์เอชทีเอ็มแอล

Crystal Report Viewer - LoxInfo Internet Explorer

File Edit View Favorites Tools Help

Address C:\My IS\report_pass.html

18-May-2004

รายชื่อผู้ผ่านการคัดเลือกเข้าศึกษาต่อระดับชั้นมัธยมศึกษาปีที่ 1 โรงเรียนสาธิตมหาวิทยาลัยเชียงใหม่

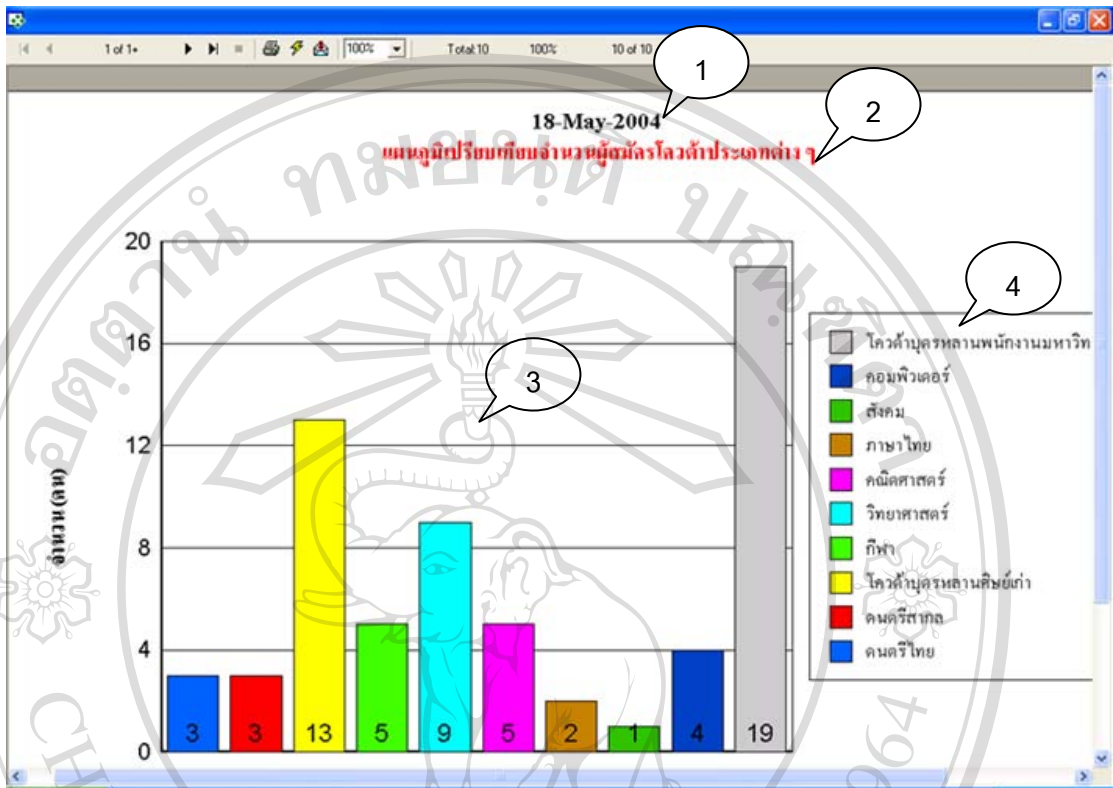
เลขประจำตัวสอบ	ชื่อ-สกุล
00011	เด็กหญิง ชนินันท์ คำทะแจ่ม
00018	เด็กหญิง นิชนันท์ สุพริกา
00029	เด็กหญิง ปิณมวิภาส เสดิ
00037	เด็กหญิง บุญทิศา นาคบรรพ์
00041	เด็กชาย สมัคร สันธวงศ์
00044	เด็กหญิง อัจฉณาย ลำพูน
00050	เด็กหญิง อเล็กซานดรา คาคคท
00051	เด็กหญิง พิมพ์ชนก คงศรี
00070	เด็กชาย กวานท์ เกษมสุข
00084	เด็กชาย จิรายุทธ แซ่เตี๋ย
00087	เด็กหญิง พิมพ์วรรณ คำผลศิริ
00096	เด็กหญิง วิภาวรรณ ศรีภักดิ์

รูป จ.10 รายงานแสดงรายชื่อผู้ผ่านการคัดสรรในรูปแบบไฟล์เอชทีเอ็มแอล

คำอธิบาย : เป็นรายงานที่ใช้สำหรับประกาศรายชื่อผู้ผ่านการคัดสรรในรูปแบบไฟล์เอชทีเอ็มแอลเพื่อนำไปติดตั้งบนเว็บไซต์ของโรงเรียนสาธิตมหาวิทยาลัยเชียงใหม่

- หมายเลข 1 เป็นบริเวณแสดงเลขหน้า
- หมายเลข 2 เป็นบริเวณแสดงวันเดือนปี
- หมายเลข 3 เป็นส่วนบอกหัวข้อรายงาน
- หมายเลข 4 เป็นส่วนแสดงรายชื่อผู้ผ่านการคัดสรร

11. ตัวอย่างรายงานแบบแผนภูมิแสดงการเปรียบเทียบข้อมูล



รูป ๑.11 รายงานแบบแผนภูมิแสดงการเปรียบเทียบข้อมูล

คำอธิบาย : เป็นรายงานที่ใช้สำหรับเปรียบเทียบจำนวนของข้อมูลโดยแสดงในรูปแบบของแผนภูมิแท่ง

- หมายเลข 1 เป็นบริเวณแสดงวันเดือนปี
- หมายเลข 2 เป็นส่วนบอกหัวข้อรายงาน
- หมายเลข 3 เป็นส่วนแสดงรูปแผนภูมิ
- หมายเลข 4 เป็นส่วนแสดงรายชื่อข้อมูลที่นำมาแสดงในแผนภูมิ

ภาคผนวก จ

ตัวอย่างแบบสอบถาม

การใช้งานโปรแกรมระบบงานรับสมัครสอบเข้าโรงเรียนสาธิตมหาวิทยาลัยเชียงใหม่

คำชี้แจง

1. แบบสอบถามนี้มีวัตถุประสงค์เพื่อต้องการทราบผลการใช้โปรแกรมการพัฒนา ระบบงานสอบเข้าโรงเรียนสาธิตมหาวิทยาลัยเชียงใหม่ และเพื่อเป็นข้อมูลพื้นฐานในการปรับปรุงและพัฒนาระบบให้มีประสิทธิภาพในโอกาสต่อไป
2. ความคิดเห็นของท่านจะมีคุณค่ายิ่ง และคำตอบนี้ไม่ส่งผลกระทบต่อผู้ตอบแบบสอบถามทั้งสิ้น

แบบสอบถามมีทั้งหมด 2 ตอนคือ

ตอนที่ 1. ประสิทธิภาพของการใช้งานโปรแกรม

ตอนที่ 2. ข้อเสนอแนะ และแนวทางในการปรับปรุงและพัฒนาโปรแกรม

ตอนที่ 1. ประสิทธิภาพของการใช้งานโปรแกรม

ลักษณะการใช้โปรแกรมด้านต่าง ๆ	มากที่สุด 5 (%)	มาก 4 (%)	ปานกลาง 3 (%)	น้อย 2 (%)	น้อยที่สุด 1 (%)	ค่าเฉลี่ย
1. ความสะดวกต่อการใช้งานของเจ้าหน้าที่รับสมัคร						
2. มีการออกรายงานสนองตอบความต้องการต่อผู้ใช้งาน						
3. การจัดวางเครื่องมือการใช้งานโปรแกรมบนจอภาพมีความสะดวกต่อผู้ใช้						

ประวัติผู้เขียน

ชื่อ	นายอรรถชัย โสภณสันติ
วัน เดือน ปีเกิด	12 พฤษภาคม 2518
ประวัติการศึกษา	<ul style="list-style-type: none"> • สำเร็จการศึกษาระดับประกาศนียบัตรวิชาชีพ สาขาช่างไฟฟ้าอิเล็กทรอนิกส์ วิทยาลัยเทคนิคเชียงใหม่ ในปี 2536 • สำเร็จการศึกษาระดับประกาศนียบัตรวิชาชีพชั้นสูง สาขาเทคนิคคอมพิวเตอร์ สถาบันเทคโนโลยีราชมงคล วิทยาเขตภาคพายัพ ในปี 2539 • สำเร็จการศึกษาระดับปริญญาตรี สาขาครุศาสตร์อุตสาหกรรม วิชาเอกวิศวกรรมคอมพิวเตอร์ สถาบันเทคโนโลยีราชมงคล วิทยาเขตภาคพายัพ ในปี 2542
ประสบการณ์ทำงาน	<ul style="list-style-type: none"> • พ.ศ. 2540-2541 ช่างเทคนิคคอมพิวเตอร์บริษัทเอ็มซีซีมัลติเทคจำกัด • พ.ศ. 2542-2543 ลูกจ้างชั่วคราวตำแหน่งวิทยากร ศูนย์การศึกษา นอกโรงเรียนจังหวัดเชียงใหม่ • พ.ศ. 2543-ปัจจุบัน อาจารย์ลูกจ้างชั่วคราวสายวิชาคอมพิวเตอร์ โรงเรียนสาธิตมหาวิทยาลัยเชียงใหม่