

## บทที่ 4

### การออกแบบระบบฐานข้อมูล

การออกแบบระบบฐานข้อมูลสำหรับการบริการทันตกรรม โรงพยาบาลเถิน จังหวัดลำปาง ผู้วิจัยได้ใช้เครื่องมือต่างๆ ในการดำเนินงานตามลำดับขั้นตอนดังนี้

#### 4.1 การออกแบบความสัมพันธ์ระหว่างเอนทิตี

จากการวิเคราะห์และออกแบบระบบฐานข้อมูลสำหรับการบริการทันตกรรม โรงพยาบาลเถิน จังหวัดลำปาง ผู้วิจัยได้นำเครื่องมือ E-R Diagram แสดงความสัมพันธ์ระหว่างเอนทิตีไปออกแบบฐานข้อมูล โดยใช้สัญลักษณ์ ดังนี้

สัญลักษณ์ที่นำมาใช้

แทน



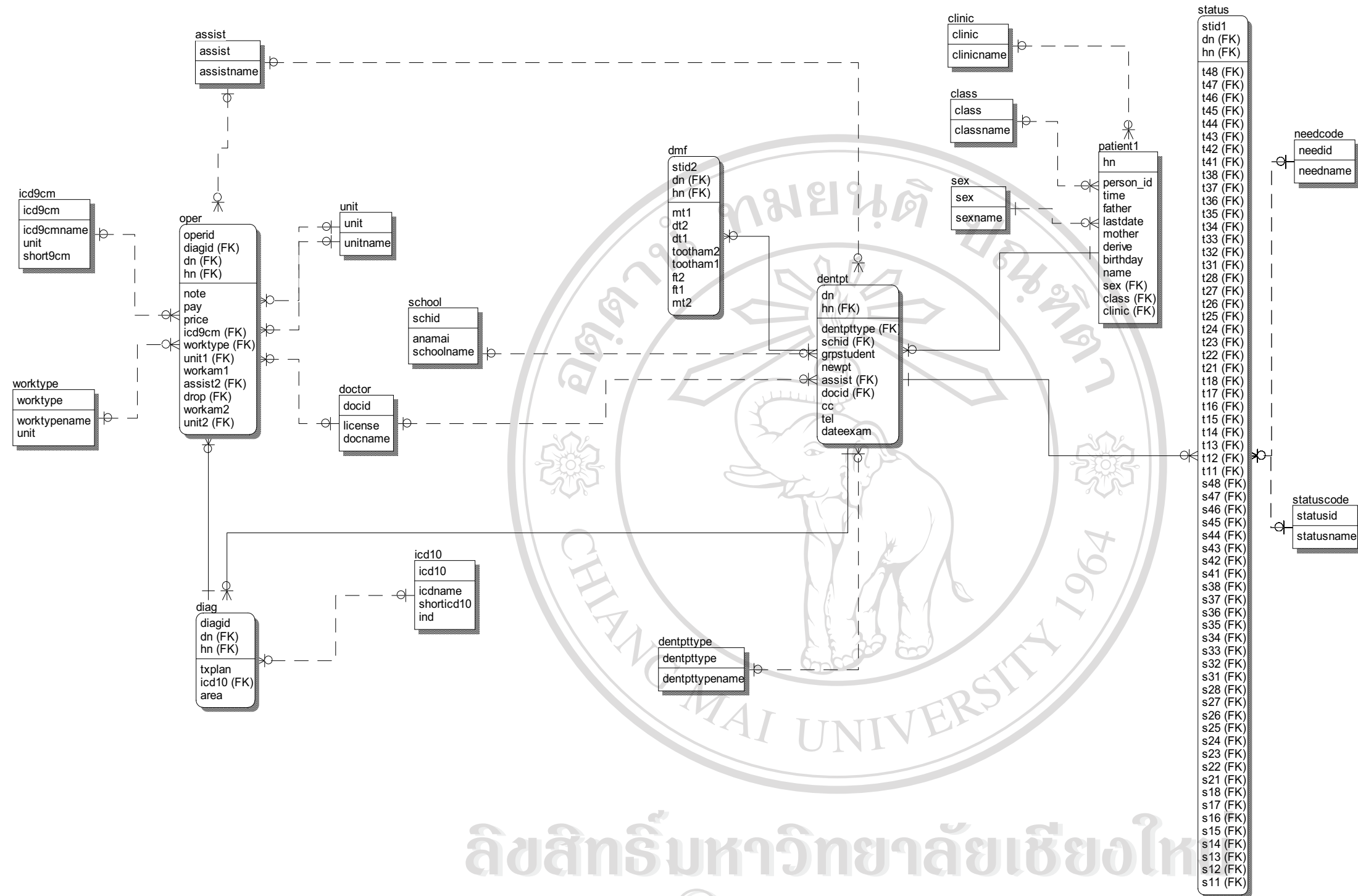
เอนทิตี(Entity) และแอตทริบิวต์ของเอนทิตี  
แอตทริบิวต์ที่อยู่ในช่องบน หมายถึงคีย์หลัก  
(Primary Key) แอตทริบิวต์อื่น ๆ จะอยู่ด้านล่าง

แทนความสัมพันธ์แบบหนึ่งต่อหนึ่ง

แทนความสัมพันธ์แบบหนึ่งต่อหลาย

แทนความสัมพันธ์แบบหลายต่อหลาย

รูป 4.1 สัญลักษณ์ที่ใช้ใน E-R Diagram



ลิขสิทธิ์มหาวิทยาลัยเชียงใหม่  
 Copyright © by Chiang Mai University  
 All rights reserved

รูป 4.2 แผนผังความสัมพันธ์ระหว่างเอนทิตี

จากแผนผังความสัมพันธ์ระหว่างเอนทิตี ( ER Diagram ) ข้างต้น อธิบายได้ดังนี้ คือ

### **Patient1 เอนทิตีผู้มารับบริการทั่วไป**

ประกอบด้วย attribute 12 attribute ตามมาตรฐานของโปรแกรมระบบงานโรงพยาบาล stat2.90 ได้แก่ hn (เป็น primary key), person\_id , time, father, lastdate, mother, derive, birthday, name, sex, class, clinic

### **Dentpt เอนทิตีผู้ป่วยทันตกรรม**

ประกอบด้วย attribute 10 attribute ได้แก่ dn (เป็น primary key), dentpttype, schid, grpstudent, newpt, assist, docid, cc, tel, dateexam

Patient1 มีความสัมพันธ์แบบหนึ่งต่อหลายกับ Dentpt

### **Dmf เอนทิตีสภาวะทันตสุขภาพฟันผุ ถอน อุด**

ประกอบด้วย attribute 9 attribute ได้แก่ std2 (เป็น primary key), mt1, mt2, dt1, dt2, ft1, ft2 , tootham1, tootham2

Dentpt มีความสัมพันธ์แบบหนึ่งต่อหลายกับ dmf

### **Status เอนทิตีสภาวะและความต้องการการรักษารายซี่**

ประกอบด้วย attribute 65 attribute ได้แก่ std1 (เป็น primary key), s11, s12 ,..., s48, t11, t12, ...t48

Dentpt มีความสัมพันธ์แบบหนึ่งต่อหลายกับ status

### **Diag เอนทิตีการวินิจฉัยโรค**

ประกอบด้วย attribute 4 attribute ได้แก่ diagid (เป็น primary key), area,icd10,txplan

Dentpt มีความสัมพันธ์แบบหนึ่งต่อหลายกับ diag

### **Oper เอนทิตีการรักษา**

ประกอบด้วย attribute 12 attribute ได้แก่ operid(เป็น primary key), note, pay, worktype, price, icd9cm, unit1, workam1, unit2, workam2, drop, assist2

Diag มีความสัมพันธ์แบบหนึ่งต่อหลายกับ oper

เอนทิตีอื่น ๆ ที่เหลือ เป็น เอนทิตี ที่ใช้อ้างอิงในการบันทึกข้อมูลให้สะดวก ถูกต้องมากขึ้น ได้แก่

<b>clinic</b>	เอนทิตีแผนกที่ผู้ป่วยมาขอรับบริการ ในขณะที่ทำบัตรที่ห้องบัตร
<b>class</b>	เอนทิตีประเภทสิทธิของผู้รับบริการตามมาตรฐานโรงพยาบาล
<b>sex</b>	เอนทิตีเพศของผู้ป่วย
<b>doctor</b>	เอนทิตีทันตแพทย์
<b>dentpttype</b>	เอนทิตีประเภทผู้ป่วยทางทันตกรรม

<b>needcode</b>	เอนทิตีรหัสความต้องการการรักษา
<b>statuscode</b>	เอนทิตีรหัสสถานะฟัน
<b>school</b>	เอนทิตีโรงเรียน
<b>icd10</b>	เอนทิตีรหัสการวินิจฉัยโรค
<b>worktype</b>	เอนทิตีประเภทงานหรือหัตถการที่ทำ
<b>icd9cm</b>	เอนทิตีรหัสการทำหัตถการ
<b>assist</b>	เอนทิตีผู้ช่วยทันตแพทย์

#### 4.2 การออกแบบตาราง

ระบบฐานข้อมูลการบริการทันตกรรมโรงพยาบาลเถิน จังหวัดลำปาง ได้จัดเก็บข้อมูลแบบฐานข้อมูลเชิงสัมพันธ์(Relational Database) โดยใช้โปรแกรมไมโครซอฟท์ Access เวอร์ชัน 97 เป็นโปรแกรมจัดการฐานข้อมูล โดยแยกเก็บข้อมูลไว้ในตารางต่างๆ ตามความสัมพันธ์ของข้อมูล ดังรูปที่ 4.2

ในฐานข้อมูลมี ตารางทั้งหมด 19 ตารางโดยมีรายละเอียดดังนี้

ลิขสิทธิ์มหาวิทยาลัยเชียงใหม่  
Copyright © by Chiang Mai University  
All rights reserved

ตารางที่ 4.1 รายชื่อตารางในระบบ

ตารางที่	ชื่อตาราง	รายละเอียด	ประเภทตาราง
1	Patient1	ข้อมูลผู้ป่วยทั่วไป	Master
2	Dentpt	ข้อมูลผู้ป่วยทันตกรรม	Master
3	Status	ข้อมูลสถานะและความต้องการการรักษารายซี่	Master
4	Dmf	ข้อมูลสถานะฟันผุถอนอุด	Master
5	Diag	ข้อมูลการวินิจฉัยโรค	Master
6	Oper	ข้อมูลการรักษา	Master
7	Doctor	ข้อมูลทันตแพทย์	Reference
8	Assist	ข้อมูลผู้ช่วยทันตแพทย์	Reference
9	School	ข้อมูลโรงเรียน	Reference
10	dentpttype	ข้อมูลประเภทผู้ป่วยทันตกรรม	Reference
11	Statuscode	ข้อมูลรหัสสถานะ	Reference
12	Needcode	ข้อมูลรหัสความต้องการการรักษา	Reference
13	Icd10	ข้อมูลรหัสมาตรฐานการวินิจฉัย	Reference
14	Icd9cm	ข้อมูลรหัสมาตรฐานหัตถการ	Reference
15	Unit	ข้อมูลหน่วยนับงานที่ทำ	Reference
16	Worktype	ข้อมูลประเภทงานที่ทำ	Reference
17	clinic	ข้อมูลแผนกตรวจ	Reference
18	class	ข้อมูลสิทธิที่ใช้	Reference
19	sex	ข้อมูลเพศ	Reference

จากหลักการออกแบบฐานข้อมูลแบบสัมพันธ์ ผู้วิจัยได้ศึกษาและวิเคราะห์ 19 ตาราง โดยรายละเอียดตารางจะแสดงในตารางที่ 4.2 - 4.20

ชื่อตาราง	Patient1
คำอธิบาย	ข้อมูลผู้ป่วยทั่วไป ใช้บันทึกข้อมูลทั่วไปของผู้ที่มารับบริการในโรงพยาบาล ทุกครั้งที่มาใช้บริการ ผู้ป่วยจะต้องลงทะเบียนที่ห้องบัตรก่อน เพื่อเลือกแผนกตรวจ และระบุสิทธิที่ใช้ในครั้งนี้
Primary Key (PK)	hn
Foreign Key (FK)	

ตาราง 4.2 โครงสร้าง Patient1

	PK	FK	Field Name	Data Type	Size (ไบต์)	Description	ตัวอย่างข้อมูล
1	PK		hn	Text	7	เลขประจำตัวผู้ป่วย	0012345
2			name	Text	36	ชื่อ สกุล ผู้ป่วย	บุญมี สดใส, นาย
3			sex	Text	1	เพศ	1
4			father	Text	36	ชื่อบิดา	หาญ
5			mother	Text	36	ชื่อมารดา	แดง
6			birthday	Date/time	8	วันเดือนปีเกิด	12/09/1969
7			derive	Text	1	ข้อมูลเชื่อถือได้	1
8			lastdate	Date/time	8	วันที่มาครั้งสุดท้าย	22/09/2003
9			time	Text	4	เวลาทำบัตร	0800
10			class	Text	3	สิทธิที่ใช้	บัตรทอง
11			clinic	Text	3	แผนกตรวจ	ทันตกรรมในเวลา
12			Person_id	Text	13	เลขประจำตัวประชาชน	5208009121231

หมายเหตุ

1. ฐานข้อมูลเชื่อมโยงมาจากห้องบัตร
2. ชนิดข้อมูลใน field HN เป็น text ขนาด 7 ตามชุดข้อมูลมาตรฐานที่กระทรวงสาธารณสุข กำหนด
3. คุรยละเอียดรหัสสิทธิที่ใช้ ในภาคผนวก ค.1
4. คุรยละเอียดรหัสแผนกตรวจ ในภาคผนวก ค.2

ชื่อตาราง	Dentpt
คำอธิบาย	ข้อมูลผู้ป่วยทันตกรรม ใช้บันทึกข้อมูลเพิ่มเติมจากข้อมูลทั่วไป เมื่อผู้ป่วยมาลงทะเบียนรับบริการที่แผนกทันตกรรม เช่น ประเภทผู้ป่วยทันตกรรม , เป็นนักเรียนที่นัดเป็นกลุ่มหรือไม่, สังกัดโรงเรียนใด เป็นต้น
Primary Key (PK)	dn
Foreign Key (FK)	hn

ตาราง 4.3 โครงสร้าง Dentpt

	PK	FK	Field Name	Data Type	Size (ไบต์)	Description	ตัวอย่างข้อมูล
1	PK		dn	Auto number	4	ทะเบียนตรวจทันตกรรม	0000001
2		FK	hn	Text	7	เลขประจำตัวผู้ป่วย	0012345
3			Dentpttype	Text	2	ประเภทผู้ป่วยทันตกรรม	11
4			Schid	Text	3	รหัสโรงเรียน	102
5			Grpstudent	Yes/No	1	เป็นนักเรียนนัดรายกลุ่ม	Yes
6			Newpt	Yes/No	1	เป็นผู้ป่วยรายใหม่	Yes
7			Assist	Text	2	รหัสผู้ช่วย	01
8			Docid	Text	2	รหัสทันตแพทย์	01
9			CC	Text	100	อาการสำคัญที่มา	ปวดฟัน
10			Tel	Text	30	เบอร์โทรศัพท์	054310893
11			Dateexam	Date/time	8	วันที่ตรวจ	22/09/2003

หมายเหตุ

1. ดูรายละเอียดรหัสประเภทผู้ป่วยทันตกรรม ในภาคผนวก ค.3
2. ดูรายละเอียดรหัสรายชื่อโรงเรียน ในภาคผนวก ค. 7
3. ดูรายละเอียดรายชื่อทันตแพทย์ ในภาคผนวก ค.8
4. ดูรายละเอียดรายชื่อผู้ช่วยทันตแพทย์ ในภาคผนวก ค.9

ชื่อตาราง	Status
คำอธิบาย	ข้อมูลสถานะและความต้องการการรักษารายชื้อ ใช้บันทึกสถานะฟัน เช่น ฟันผุ, ฟันถูกถอนไปแล้ว มีความต้องการการรักษาโดยการอุดฟัน, ทำครอบฟัน เป็นต้น โดยจะบันทึกทั้งสถานะ และความต้องการรักษาเป็นรายชื้อ
Primary Key (PK)	Stid1
Foreign Key (FK)	dn , hn

ตาราง 4.4 โครงสร้าง Status

	PK	FK	Field Name	Data Type	Size (ไบต์)	Description	ตัวอย่างข้อมูล
1	PK		Stid1	Auto number	4	ทะเบียนตรวจสถานะ	00002
2		FK	dn	Long integer	4	ทะเบียนตรวจทันตกรรม	0000001
3		FK	hn	Text	7	เลขประจำตัวผู้ป่วย	0012345
4			T48	Text	2	ความต้องการการรักษาซี่48	1
5			T47	Text	2	ความต้องการการรักษาซี่47	1
6			T46	Text	2	ความต้องการการรักษาซี่46	5
7			T45	Text	2	ความต้องการการรักษาซี่45	4
8			T44	Text	2	ความต้องการการรักษาซี่44	1
9			T43	Text	2	ความต้องการการรักษาซี่43	0
10			T42	Text	2	ความต้องการการรักษาซี่42	0
11			T41	Text	2	ความต้องการการรักษาซี่41	0
12			T38	Text	2	ความต้องการการรักษาซี่38	0
13			T37	Text	2	ความต้องการการรักษาซี่37	0
14			T36	Text	2	ความต้องการการรักษาซี่36	0
15			T35	Text	2	ความต้องการการรักษาซี่35	0
16			T34	Text	2	ความต้องการการรักษาซี่34	0
17			T33	Text	2	ความต้องการการรักษาซี่33	0
18			T32	Text	2	ความต้องการการรักษาซี่32	0
19			T31	Text	2	ความต้องการการรักษาซี่31	0
20			T28	Text	2	ความต้องการการรักษาซี่28	0
21			T27	Text	2	ความต้องการการรักษาซี่27	0



	PK	FK	Field Name	Data Type	Size (ไบต์)	Description	ตัวอย่างข้อมูล
22			T26	Text	2	ความต้องการการรักษาที่26	0
23			T25	Text	2	ความต้องการการรักษาที่25	0
24			T24	Text	2	ความต้องการการรักษาที่24	0
25			T23	Text	2	ความต้องการการรักษาที่23	0
26			T22	Text	2	ความต้องการการรักษาที่22	0
27			T21	Text	2	ความต้องการการรักษาที่21	0
28			T18	Text	2	ความต้องการการรักษาที่18	0
29			T17	Text	2	ความต้องการการรักษาที่17	1
30			T16	Text	2	ความต้องการการรักษาที่16	0
31			T15	Text	2	ความต้องการการรักษาที่15	0
32			T14	Text	2	ความต้องการการรักษาที่14	0
33			T13	Text	2	ความต้องการการรักษาที่13	0
34			T12	Text	2	ความต้องการการรักษาที่12	0
35			T11	Text	2	ความต้องการการรักษาที่11	0
36			S48	Text	2	สถานะฟันที่48	1
37			S47	Text	2	สถานะฟันที่47	1
38			S46	Text	2	สถานะฟันที่46	1
39			S45	Text	2	สถานะฟันที่45	4
40			S44	Text	2	สถานะฟันที่44	3
41			S43	Text	2	สถานะฟันที่43	0
42			S42	Text	2	สถานะฟันที่42	0
43			S41	Text	2	สถานะฟันที่41	A
44			S38	Text	2	สถานะฟันที่38	8
45			S37	Text	2	สถานะฟันที่37	8
46			S36	Text	2	สถานะฟันที่36	8
47			S35	Text	2	สถานะฟันที่35	0
48			S34	Text	2	สถานะฟันที่34	0
49			S33	Text	2	สถานะฟันที่33	0
50			S32	Text	2	สถานะฟันที่32	0

	PK	FK	Field Name	Data Type	Size (ไบต์)	Description	ตัวอย่างข้อมูล
51			S31	Text	2	สภาวะฟันซี่31	0
52			S28	Text	2	สภาวะฟันซี่28	8
53			S27	Text	2	สภาวะฟันซี่27	8
54			S26	Text	2	สภาวะฟันซี่26	0
55			S25	Text	2	สภาวะฟันซี่25	0
56			S24	Text	2	สภาวะฟันซี่24	0
57			S23	Text	2	สภาวะฟันซี่23	0
58			S22	Text	2	สภาวะฟันซี่22	0
59			S21	Text	2	สภาวะฟันซี่21	0
60			S18	Text	2	สภาวะฟันซี่18	0
61			S17	Text	2	สภาวะฟันซี่17	0
62			S16	Text	2	สภาวะฟันซี่16	0
63			S15	Text	2	สภาวะฟันซี่15	0
64			S14	Text	2	สภาวะฟันซี่14	0
65			S13	Text	2	สภาวะฟันซี่13	0
66			S12	Text	2	สภาวะฟันซี่12	0
67			S11	Text	2	สภาวะฟันซี่11	0

หมายเหตุ

1. คูรายละเอียดครหัสความต้องการการรักษา ในภาคผนวก ค.4
2. คูรายละเอียดครหัสสภาวะฟัน ในภาคผนวก ค.5

ชื่อตาราง	DMF
คำอธิบาย	ข้อมูลสถานะฟันผุ ถอน อุด เป็นการบันทึกจำนวนซี่ฟันที่ผุ ถูกลอนไป แล้ว หรือเป็นฟันที่ได้รับการอุดไว้แล้ว โดยมีหน่วยเป็นซี่ เพื่อนำไปใช้ในการคำนวณค่าเฉลี่ยฟันผุ ถอน อุด (DMF) ต่อไป
Primary Key (PK)	Stid2
Foreign Key (FK)	dn , hn

ตาราง 4.5 โครงสร้าง DMF

	PK	FK	Field Name	Data Type	Size (ไบต์)	Description	ตัวอย่างข้อมูล
1	PK		Stid2	Auto number	4	ทะเบียนสถานะdmf	00011
2		FK	dn	Long integer	4	ทะเบียนตรวจทันตกรรม	0000001
3		FK	hn	Text	7	เลขประจำตัวผู้ป่วย	0012345
4			Mt1	Integer	2	จำนวนฟันแท้ถูกลอนไป	0
5			Mt2	Integer	2	จำนวนฟันน้ำนมถูกลอน	2
6			Dt1	Integer	2	จำนวนฟันแท้ผุ	1
7			Dt2	Integer	2	จำนวนฟันน้ำนมผุ	1
8			Ft1	Integer	2	จำนวนฟันแท้อุดแล้ว	1
9			Ft2	Integer	2	จำนวนฟันน้ำนมอุดแล้ว	1
10			Tootham1	Integer	2	จำนวนฟันแท้ที่ขึ้น	4
11			Tootham2	Integer	2	จำนวนฟันน้ำนมที่ขึ้น	20

ชื่อตาราง	DIAG
คำอธิบาย	ข้อมูลการวินิจฉัยโรค โดยให้การวินิจฉัยเป็นรายซี่ฟัน หรือตำแหน่งของการเกิดโรค เช่น ฟันซี่ 36 ผุถึงชั้นเนื้อฟัน, upper lip มีแผล aphthous ulcer เป็นต้น
Primary Key (PK)	Diagid
Foreign Key (FK)	dn , hn

ตาราง 4.6 โครงสร้าง DIAG

	PK	FK	Field Name	Data Type	Size (ไบต์)	Description	ตัวอย่างข้อมูล
1	PK		Diagid	Auto number	4	ทะเบียนวินิจฉัย	0034567
2		FK	dn	Long integer	4	ทะเบียนตรวจทันตกรรม	0000001
3		FK	hn	Text	7	เลขประจำตัวผู้ป่วย	0012345
4			area	Text	50	ตำแหน่ง / ซี่ฟัน	Lateral border of tongue, 36 MOD
5			Icd10	text	9	รหัสการวินิจฉัยโรค	K02.1
6			txplan	text	50	แผนการรักษา	นัดอุดฟัน

หมายเหตุ

การวินิจฉัยโรค ใช้รหัสมาตรฐาน International Statistical Classification of Diseases and Related Health Problems (ICD10). ( ดูเอกสารอ้างอิง )

ชื่อตาราง OPER  
 คำอธิบาย ข้อมูลการรักษา เป็นข้อมูลการรักษา หรือหัตถการทางทันตกรรม ที่ทำให้  
 แก่ผู้ป่วย โดยบันทึกตามรหัสมาตรฐาน ICD9CM

Primary Key (PK) operid

Foreign Key (FK) diagid , hn ,dn

ตาราง 4.7 โครงสร้าง OPER

	PK	FK	Field Name	Data Type	Size (ไบต์)	Description	ตัวอย่างข้อมูล
1	PK		operid	Auto number	4	ทะเบียนการรักษา	0012345
2		FK	diagid	Long integer	4	ทะเบียนวินิจฉัย	0034567
3		FK	hn	Text	7	เลขประจำตัวผู้ป่วย	0012345
4		FK	dn	Long integer	4	ทะเบียนตรวจทันตกรรม	0000001
5			Icd9cm	Text	8	รหัสการรักษา	00020103
6			note	Text	200	หมายเหตุการรักษา	F/U 1 wk
7			Worktype	Text	2	ประเภทงานทันตกรรม	02
8			Workam1	Integer	2	จำนวนงานทำได้1	2
9			Unit1	Text	2	หน่วยนับงานที่ทำ1	01
10			Workam2	Integer	2	จำนวนงานทำได้2	4
11			Unit2	Text	2	หน่วยนับงานที่ทำ2	03
12			drop	Text	2	ผู้ให้การรักษา	01
13			Assist2	Text	2	ผู้ช่วย	03

หมายเหตุ

การรักษาหรือหัตถการทางทันตกรรม ที่ทำ ใช้รหัสมาตรฐาน International Classification  
 of Diseases, 9<sup>th</sup> Revision, Clinical Modification, 5<sup>th</sup> edition (ICD9CM). ( ดูเอกสารอ้างอิง )

ชื่อตาราง	DOCTOR
คำอธิบาย	ข้อมูลทันตแพทย์
Primary Key (PK)	docid
Foreign Key (FK)	-

ตาราง 4.8 โครงสร้าง DOCTOR

	PK	FK	Field Name	Data Type	Size (ไบต์)	Description	ตัวอย่างข้อมูล
1	PK		docid	Text	2	รหัสทันตแพทย์	01
2			license	Text	10	เลขที่ใบประกอบโรคศิลป์	ท.4398
3			docname	Text	18	ชื่อทันตแพทย์	จุฑารัตน์ ร.

ชื่อตาราง	ASSIST
คำอธิบาย	ข้อมูลผู้ช่วยทันตแพทย์
Primary Key (PK)	assist
Foreign Key (FK)	-

ตาราง 4.9 โครงสร้าง ASSIST

	PK	FK	Field Name	Data Type	Size (ไบต์)	Description	ตัวอย่างข้อมูล
1	PK		assist	Text	2	รหัสผู้ช่วย	01
2			assistname	Text	18	ชื่อผู้ช่วย	สุกานดา ม.

ชื่อตาราง	SCHOOL
คำอธิบาย	ข้อมูลโรงเรียน บันทึกชื่อโรงเรียนและสถานีนอนามัยที่โรงเรียนสังกัดอยู่
Primary Key (PK)	schid
Foreign Key (FK)	-

ตาราง 4.10 โครงสร้าง SCHOOL

	PK	FK	Field Name	Data Type	Size (ไบต์)	Description	ตัวอย่างข้อมูล
1	PK		schid	Text	3	รหัสโรงเรียน	001
2			schoolname	Text	18	ชื่อโรงเรียน	บ้านเวียง
3			anamai	Text	18	ชื่อสถานีนอนามัย	เด่นแก้ว

ชื่อตาราง DENTPTTYPE  
 คำอธิบาย ประเภทผู้ป่วยทันตกรรม จำแนกประเภทผู้ป่วยทันตกรรมตามที่สำนักงานสาธารณสุขจังหวัดลำปางกำหนด

Primary Key (PK) Dentpttype

Foreign Key (FK) -

ตาราง 4.11 โครงสร้าง DENTPTTYPE

	PK	FK	Field Name	Data Type	Size (ไบต์)	Description	ตัวอย่างข้อมูล
1	PK		Dentpttype	Text	2	รหัสประเภทผู้ป่วยทันตกรรม	04
2			dentpttypename	Text	18	ชื่อประเภทผู้ป่วยทันตกรรม	หญิงมีครรภ์

ชื่อตาราง STATUSCODE  
 คำอธิบาย ข้อมูลรหัสสถานะฟันแต่ละซี่  
 Primary Key (PK) statusid

Foreign Key (FK) -

ตาราง 4.12 โครงสร้าง STATUSCODE

	PK	FK	Field Name	Data Type	Size (ไบต์)	Description	ตัวอย่างข้อมูล
1	PK		statusid	Text	2	รหัสสถานะ	1
2			statusname	Text	18	ชื่อสถานะฟัน	ฟันแท้คู่

หมายเหตุ : ใช้รหัสมาตรฐานการสำรวจสถานะทันตสุขภาพแห่งชาติครั้งที่ 5

ชื่อตาราง NEEDCODE  
 คำอธิบาย ข้อมูลรหัสความต้องการการรักษาของฟันแต่ละซี่  
 Primary Key (PK) needid  
 Foreign Key (FK) -

ตาราง 4.13 โครงสร้าง NEEDCODE

	PK	FK	Field Name	Data Type	Size (ไบต์)	Description	ตัวอย่างข้อมูล
1	PK		needid	Text	2	รหัสความต้องการการรักษา	F
2			needname	Text	18	ชื่อความต้องการการรักษา	Fissure sealant

หมายเหตุ : ใช้รหัสมาตรฐานการสำรวจสภาวะทันตสุขภาพแห่งชาติครั้งที่ 5

ชื่อตาราง ICD10

คำอธิบาย ข้อมูลรหัสการวินิจฉัยโรค ใช้รหัสมาตรฐาน International Statistical Classification of Diseases and Related Problems ของ WHO

Primary Key (PK) Icd10

Foreign Key (FK) -

ตาราง 4.14 โครงสร้าง ICD10

	PK	FK	Field Name	Data Type	Size (ไบต์)	Description	ตัวอย่างข้อมูล
1	PK		Icd10	Text	9	รหัสการวินิจฉัย	K02.2
2			Icdname	Text	70	ชื่อการวินิจฉัยโรค	Dental caries extend into dentine
3			Shorticd10	Text	20	การวินิจฉัยแบบย่อ	Dental caries
4			ind	Integer	2	ลำดับการวินิจฉัยที่ใช้บ่อย	1

ชื่อตาราง ICD9CM

คำอธิบาย ข้อมูลรหัสการรักษา ใช้รหัสมาตรฐาน International Classification of Diseases 9<sup>th</sup> Revision Clinical Modification 5<sup>th</sup> edition (ICD9CM) ของ WHO

Primary Key (PK) Icd9cm

Foreign Key (FK) -

ตาราง 4.15 โครงสร้าง ICD9CM

	PK	FK	Field Name	Data Type	Size (ไบต์)	Description	ตัวอย่างข้อมูล
1	PK		Icd9cm	Text	8	รหัสการรักษา	040101
2			Icd9cmname	Text	200	ชื่อการรักษา	อุดฟัน class I amalgam
3			Short9cm	Text	18	ชื่อย่อการรักษา	AF



ชื่อตาราง	UNIT
คำอธิบาย	ข้อมูลหน่วยนับงานที่ทำแต่ละชนิด เช่น อุดฟัน มีหน่วยนับเป็น ชี้/ด้าน
Primary Key (PK)	unit
Foreign Key (FK)	-

ตาราง 4.16 โครงสร้าง UNIT

	PK	FK	Field Name	Data Type	Size (ไบต์)	Description	ตัวอย่างข้อมูล
1	PK		unit	Text	2	รหัสหน่วยนับ	01
2			unitname	Text	18	ชื่อหน่วยนับ	ชี้

ชื่อตาราง	WORKTYPE
คำอธิบาย	ข้อมูลประเภทงานที่ทำ จัดกลุ่มเหตุการณ์ทันตกรรมเป็นกลุ่มใหญ่ๆ ตามที่สำนักงานสาธารณสุขจังหวัดลำปางกำหนด (ดูภาคผนวก ก.7)
Primary Key (PK)	worktype
Foreign Key (FK)	-

ตาราง 4.17 โครงสร้าง WORKTYPE

	PK	FK	Field Name	Data Type	Size (ไบต์)	Description	ตัวอย่างข้อมูล
1	PK		worktype	Text	2	รหัสประเภทงาน	01
2			worktypename	Text	100	ชื่อประเภทงาน	ท.ประดิษฐ์TP
3			unit	Text	20	หน่วยนับที่ใช้	คน/ชิ้น

ชื่อตาราง	CLINIC
คำอธิบาย	ข้อมูลแผนกตรวจ ถูกระบุตั้งแต่ผู้ป่วยลงทะเบียนที่ห้องบัตร
Primary Key (PK)	clinic
Foreign Key (FK)	-

ตาราง 4.18 โครงสร้าง CLINIC

	PK	FK	Field Name	Data Type	Size (ไบต์)	Description	ตัวอย่างข้อมูล
1	PK		clinic	Text	3	รหัสแผนกตรวจ	111
2			clinicname	Text	20	ชื่อแผนกตรวจ	ทันตกรรมนอกเวลา

ชื่อตาราง CLASS  
 คำอธิบาย ข้อมูลสิทธิที่ใช้ เป็นสิทธิที่ผู้ป่วยใช้ในครั้งนี้ ถูกกระตุ้นแต่ผู้ป่วยลงทะเบียนที่ห้องบัตร เช่น จ่ายเงินเอง, บัตรทอง 30 บาท เป็นต้น

Primary Key (PK) class

Foreign Key (FK) -

ตาราง 4.19 โครงสร้าง CLASS

	PK	FK	Field Name	Data Type	Size (ไบต์)	Description	ตัวอย่างข้อมูล
1	PK		class	Text	3	รหัสสิทธิที่ใช้	001
2			classname	Text	50	ชื่อสิทธิที่ใช้	บัตรทอง

ชื่อตาราง SEX

คำอธิบาย ข้อมูลเพศ

Primary Key (PK) sex

Foreign Key (FK) -

ตาราง 4.20 โครงสร้าง SEX

	PK	FK	Field Name	Data Type	Size (ไบต์)	Description	ตัวอย่างข้อมูล
1	PK		sex	Text	1	รหัสเพศ	1
2			sexname	Text	5	ชื่อเพศ	ชาย

### 4.3 การออกแบบจอภาพ

#### 4.3.1 การออกแบบจอภาพเมนูหลัก

วัตถุประสงค์ เพื่อเป็นเมนูให้เลือกทำงานในระบบได้สะดวก โดยสามารถเลือกทำงานได้ทั้งการลงบันทึกทะเบียนตรวจทางทันตกรรม การบันทึกการรักษา - สภาวะทันตสุขภาพ หรือให้ระบบจัดทำรายงานการบริการประจำวัน ประจำเดือน รายงานสภาวะทันตสุขภาพ และรายงานความครอบคลุมการบริการเคลือบร่องฟันได้ โดยผู้ใช้งานสามารถเลือกวันที่ ที่จะประมวลผลรายงานได้



รูป 4.3 จอภาพเมนูหลัก

#### 4.3.2 การออกแบบจอภาพการลงทะเบียนตรวจทางทันตกรรม

วัตถุประสงค์ เพื่อบันทึกข้อมูลของผู้มารับบริการทันตกรรม โดยในขั้นแรกต้องลงทะเบียนตรวจในระบบก่อน ผู้ที่จะลงทะเบียนจะต้องผ่านการลงทะเบียนจากห้องบัตร ในระบบงานโรงพยาบาล มาก่อนแล้ว โดยเมื่อมาขอลงทะเบียนที่ห้องทันตกรรม ระบบสามารถค้นหาเลขประจำตัวผู้ป่วยได้จากชื่อ (1) และใช้เลขประจำตัวผู้ป่วย (HN) ในการค้นหาประวัติทั่วไป (2) โดยประวัติทั่วไปของผู้ป่วย จะแสดงในกรอบด้านล่าง ได้แก่ ชื่อ - สกุล เพศ วันเดือนปีเกิด สิทธิที่ใช้ วันที่ทำบัตร และแผนกที่มาตรวจ ในส่วนนี้จะไม่สามารถแก้ไขข้อมูลได้

กรอบด้านล่าง

รูป 4.4 จอภาพการลงทะเบียนตรวจทางทันตกรรม

ในกรอบด้านล่าง ใช้บันทึกข้อมูลเพิ่มเติมได้แก่

**เบอร์โทรศัพท์** เนื่องจากแผนกทันตกรรมต้องใช้ในการติดต่อ /นัดผู้ป่วย

**วันที่ตรวจ** จะขึ้นอัตโนมัติ เป็นวันที่ปัจจุบัน แต่สามารถแก้ไขได้

**อาการสำคัญ** ใช้ในการบันทึกอาการสำคัญที่ผู้ป่วยมาพบทันตแพทย์ เช่น  
ปวดฟัน ฟันโยก

**ทันตแพทย์ผู้ตรวจ** ใช้บันทึกชื่อของทันตแพทย์ผู้ทำการตรวจ เป็นประวัติทางการแพทย์ และเตรียมไว้ใช้ในการรวบรวม ประเมินผลงานบริการของทันตแพทย์แต่ละคน ในอนาคต

**ผู้ช่วยทันตแพทย์** ใช้บันทึกชื่อของผู้ช่วยทันตแพทย์ที่ช่วยในการตรวจ เพื่อเตรียมไว้ใช้ประโยชน์ในการประเมินผลการทำงานของบุคลากร ในอนาคต

**เป็นผู้ป่วยใหม่** ให้เลือกหรือไม่เลือกว่าเป็นผู้ป่วยใหม่ ใช้ในการนับจำนวนผู้มารับบริการรายใหม่

**ประเภทผู้ป่วย** มีประเภทผู้ป่วยให้เลือกใน list เพื่อใช้ในการประมวลผลรายงานประจำเดือนแยกตามประเภทผู้ป่วย เช่น อนุบาล ประถม มัธยม ศูนย์เด็ก เป็นต้น

**เป็นนักเรียนนัทรายกลุ่ม** ให้เลือก / ไม่เลือก ว่าเป็นนักเรียนนัทรายกลุ่มหรือไม่ เพื่อใช้ในการนับจำนวนนักเรียนที่เป็นนักเรียนนัด

**สังกัดโรงเรียน** ให้เลือกชื่อโรงเรียนที่เรียนอยู่ ใช้ในการแยกแยะผลการวิเคราะห์สถานะทันตสุขภาพ เป็นรายสถานีนอามัย

#### 4.3.3 การออกแบบจอภาพการบันทึกการรักษา – สถานะทันตสุขภาพ

**วัตถุประสงค์** เป็นหน้าจอที่ใช้ในการบันทึกข้อมูลการวินิจฉัยการรักษา สถานะฟันผุ ถอน อุด และสถานะทันตสุขภาพรายซี่

สามารถค้นหารายชื่อและเลขประจำตัวผู้ป่วยตามวันที่ ที่มาตรวจได้ และให้ค้นหาข้อมูลทั่วไปของผู้ป่วยตามเลขประจำตัวผู้ป่วยได้ โดยจะแสดงในส่วนบนของหน้าจอ

ในส่วนกลางของหน้าจอ จะจัดเป็นหน้าต่าง ที่มี Tab อยู่ 4 หมวด ให้เลือก ได้แก่ Tab บันทึกการรักษา , Tab บันทึกสถานะ DMF, Tab บันทึกสถานะและความต้องการการรักษารายซี่ , และ Tab คู่มือประวัติย้อนหลัง

The screenshot shows a Microsoft Access database interface. The main form is titled "บันทึกข้อมูลการรักษา - สภาวะทันตสุขภาพ" (Treatment Information Record - Dental Health Status). It contains several fields for patient information: name (แคว สุริยา นาย), class (12), dn (53), dateexam (16/10/2003), and hn (0001999). There are also fields for tel, cc, and dentbtype (เลือกเวลา). Below these are radio buttons for "เป็นผู้ป่วยใหม่" (New patient) and "นร.นัดรายกลุ่ม" (Group appointment), and a dropdown for "สังกัดโรงเรียน:" (School affiliation). A tab labeled "บันทึกการรักษา" (Treatment Record) is active, showing a sub-form "diag11". This sub-form has fields for hn (0001999), dn (53), oper, diagid (27), and operid (50). It also includes a dropdown for "คัดการ:" (010201), a dropdown for "ประเภทงาน:" (ตรวจ), and a dropdown for "ทันตแพทย์:" (จุฬารัตน์). There are also fields for "ผู้ช่วยทันตแพทย์:" (จะลอง), "ค่าบริการ:" (30), and a "note:" text area. A "เพิ่มหัตถการ" (Add procedure) button is visible. The form is in "Form View" and shows "Record: 14 of 1".

รูป 4.5 จอภาพการบันทึกการรักษา

## 4.3.3.1 Tab บันทึกการรักษา

**วัตถุประสงค์** เป็นหน้าจอที่ใช้ในการบันทึกข้อมูลการวินิจฉัยและการรักษา ประกอบด้วย

**ตำแหน่ง / ซี่พิน** ใช้ในการบันทึกตำแหน่ง / ซี่พินที่ทำการวินิจฉัย และให้การรักษา เช่น 34, 45, 16

**การวินิจฉัยโรค** ใช้ในการบันทึกการวินิจฉัยโรคของฟันซี่ที่ระบุขึ้น หรือในตำแหน่งนั้น เช่น K02.1

**แผนการรักษา** ใช้ในการบันทึกแผนการรักษา หรือหมายเหตุการวินิจฉัยโรค

**หัตถการ** ใช้บันทึกการบริการที่ทำในฟันซี่ที่ระบุขึ้นหรือในตำแหน่งนั้น เช่น 010201

**ประเภทงาน** ใช้บันทึกแบ่งเป็นประเภทงานใหญ่ ๆ เป็นหมวดหมู่ โดยจะต้องบันทึกทั้งประเภทงานและปริมาณงาน

**ทันตแพทย์** ใช้บันทึกชื่อทันตแพทย์ผู้ให้การรักษา

ผู้ช่วยทันตแพทย์ ใช้บันทึกชื่อผู้ช่วยที่ช่วยในงานนั้น เพื่อใช้ในการ  
ประเมินผลงานบริการของทันตบุคลากร

ค่าบริการ ใช้ในการบันทึกมูลค่าการบริการ เพื่อประเมินผลงาน  
หมายเหตุการรักษา ใช้ในการบันทึกข้อมูลอื่น ๆ เกี่ยวกับการรักษา



ลิขสิทธิ์มหาวิทยาลัยเชียงใหม่  
Copyright © by Chiang Mai University  
All rights reserved

Microsoft Access - [pt0]

File Edit View Insert Format Records Tools Window Help

บันทึกข้อมูลการรักษา - สภาวะทันตสุขภาพ

HN คัดฉางาร

ค้นหา

name น.ทิว จุริยา, นาย class 12 dn 53 dateexam 16/10/2003 hn 0001999

tel: cc: denttype: นากเวลา เป็นผู้ป่วยใหม่ นร.นัดรวมกลุ่ม สิงคโปร์โรงเรียน:

บันทึกการรักษา ดูประวัติย้อนหลัง สภาวะdmf สภาวะรายซี่

dmf11

hn	0001999	dn	53		
dmfid:					
จำนวนฟันน้ำนม	20	ซี่	จำนวนฟันแท้	4	ซี่
ฟันน้ำนมผุ:d1	2	ซี่	ฟันน้ำนมผุ:d2	0	ซี่
ฟันน้ำนมถูกถอน:n1	0	ซี่	ฟันน้ำนมถูกถอน:n2	0	ซี่
ฟันน้ำนมถูกถอน:r1	0	ซี่	ฟันน้ำนมถูกถอน:r2	0	ซี่

Record: 1 of 1

Record: 1 of 58

Form View NUM

รูป 4.6 จอภาพการบันทึกสภาวะฟันผุ ถอน อุด (DMF)

#### 4.3.3.2 Tab สภาวะ DMF

**วัตถุประสงค์** เป็นหน้าจอที่ใช้สำหรับบันทึกข้อมูลจำนวนซี่ฟัน โดยแยกประเภทเป็นฟันน้ำนมในคอลัมภ์ด้านซ้าย และฟันแท้ในคอลัมภ์ด้านขวา ประกอบด้วย text box สำหรับกรอกข้อมูลเพื่อใช้ในการคำนวณค่าเฉลี่ยสภาวะฟันผุ ถอน อุด ในฟันน้ำนม และฟันแท้ ได้แก่ จำนวนฟันน้ำนม จำนวนฟันแท้ ฟันน้ำนมผุ ฟันน้ำนมถอน ฟันน้ำนมอุด ฟันน้ำนมผุ ฟันน้ำนมถอน และฟันน้ำนมอุด



รูป 4.7 จอภาพการบันทึกสภาวะทันตสุขภาพรายซี่

#### 4.3.3.3 Tab สภาวะรายซี่

วัตถุประสงค์ เป็นหน้าจอที่ใช้ในการบันทึกข้อมูล สภาวะและความต้องการการรักษารายซี่ประกอบด้วย text box สำหรับกรอกข้อมูล สภาวะ (status) และ ความต้องการการรักษา (treatment need) ของฟันแต่ละซี่ เรียงตามตำแหน่งในช่องปาก เป็น 4 Quadrant คือ

Quadrant 1 บริเวณฟันบนขวา ของผู้ป่วย

Quadrant 2 บริเวณฟันบนซ้าย ของผู้ป่วย

Quadrant 3 บริเวณฟันล่างขวา ของผู้ป่วย

Quadrant 4 บริเวณฟันล่างซ้าย ของผู้ป่วย

dateexam	hn	dn	diagid	area	icd10	lxplan	operid	icd9cm	drop	note
2/10/2003	0000001	3	4	36	K00.2		9	010101	จากรัศ	
2/10/2003	0000001	3	5	11	K06.29		10	040105	จากรัศ	
2/10/2003	0000001	3	5	11	K06.29		11	020101		
2/10/2003	0000001	3	5	11	K06.29		12		จากรัศ	
2/10/2003	0000001	3	9		K00.10		45	010201		

รูป 4.8 จอภาพการเรียกดูประวัติย้อนหลัง

## 4.3.3.4 Tab คุประวัติย้อนหลัง

วัตถุประสงค์ เป็นหน้าจอที่ใช้สำหรับดูประวัติเก่าของผู้ป่วยเรียงตามลำดับก่อนหลังที่ได้มารับการรักษา โดยมีข้อมูลที่แสดงในหน้าจอนี้ ได้แก่ วันที่ตรวจ ตำแหน่ง / ซี่ฟัน ที่ทำการรักษา การวินิจฉัย แผนการรักษา หัตถการที่ทำ ชื่อทันตแพทย์ที่ให้การรักษา และหมายเหตุการรักษา

หมายเหตุ

รหัสที่ใช้ในการวินิจฉัย(icd10) และหัตถการที่ทำ (icd9cm) อ้างอิงจากหนังสือ International Statisticcal Classification of Diseases and Related Health Problems (Tenth Revision) และ ICD9CM (Millennium Edition) ตามลำดับ

#### 4.4 การออกแบบรายงาน

ระบบฐานข้อมูลการบริการทันตกรรม ประกอบด้วย รายงาน 4 ประเภท ได้แก่

##### 4.4.1 รายงานการบริการทันตกรรมประจำวัน

เป็นรายงานการบริการประจำวันโดยสามารถเลือกให้รายงานวันที่ ที่ต้องการได้ในรายงานประกอบด้วย วันที่ที่รับบริการ เลขประจำตัวผู้ป่วย ชื่อ-สกุล ผู้ป่วย ประเภทผู้ป่วยทางทันตกรรม ประเภทงานที่ทำ ปริมาณที่ทำแยกเป็นหน่วย ผลงาน 1 , ผลงาน 2 ดังตัวอย่าง

##### 4.4.2 รายงานการบริการทันตกรรมประจำเดือน

เป็นรายงานการบริการทันตกรรมรายเดือน โดยสามารถเลือกเดือน ปี ที่จะประมวลผลได้ รายงานประกอบด้วย ประเภทผู้ป่วย ประเภทงาน ผลงานบริการ โดยจัดแบ่งรายงานแยกตามประเภทผู้ป่วย

##### 4.4.3 รายงานสถานะทันตสุขภาพ dmft

เป็นรายงานสถานะทันตสุขภาพ โดยแสดงเป็นค่าเฉลี่ยฟันผุ ถอน อุด มีหน่วยเป็นซี่ต่อคน โดยในรายงานออกแบบให้จัดหมวดหมู่ตามสถานีนอนามัยที่รับผิดชอบ ระบุชื่อโรงเรียนที่ตรวจ ค่าเฉลี่ยฟันผุ ถอน อุด แยกรายสถานีนอนามัย และภาพรวมระดับอำเภอ

##### 4.4.4 รายงานความครอบคลุมบริการเคลื่อนร่่องฟัน

เป็นรายงานที่ใช้แสดงความครอบคลุมบริการเคลื่อนร่่องฟัน โดยสามารถเลือกงวดที่ต้องการให้ประมวลผลได้ โดยเปรียบเทียบผลงานบริการเคลื่อนร่่องฟันที่ทำได้ กับจำนวนผู้ที่มีความต้องการการรักษาเคลื่อนร่่องฟัน ความครอบคลุมมีหน่วยเป็นร้อยละ

ตัวอย่างรายงานแบบต่าง ๆ ดังนี้

## รายงานการบริการทันตกรรมประจำวัน

รายงานประจำวัน วันที่: 3/10/2003

hn	ชื่อ - สกุล	ประเภทผู้ป่วย	ประเภทงาน	ผลงาน
0004445	พรเทพ ชมภูเทพา,ดช.	ประถม	เคลือบร่องฟัน ( คน / ซี่ )	1 / 1
0004445	พรเทพ ชมภูเทพา,ดช.	ประถม	ตรวจ ( คน / ครั้ง )	1 / 2
0004445	พรเทพ ชมภูเทพา,ดช.	ประถม	คัดยกรวมช่องปาก ( คน / ครั้ง )	1 / 2
0004445	พรเทพ ชมภูเทพา,ดช.	ประถม	Plaque control / POHI ( คน / ครั้ง )	1 / 2
0004445	พรเทพ ชมภูเทพา,ดช.	ประถม	ปริทันต์ ( คน / ซี่ )	1 / 1
0004445	พรเทพ ชมภูเทพา,ดช.	ประถม	ผ่าฟันคุด ( คน / ซี่ )	1 / 1
0004445	พรเทพ ชมภูเทพา,ดช.	ประถม	ท.ประดิษฐ์ RPD ( คน / ซี่ )	1 / 2
0004445	พรเทพ ชมภูเทพา,ดช.	ประถม	ท.ประดิษฐ์ TP ( คน / ซี่ )	1 / 1
0004445	พรเทพ ชมภูเทพา,ดช.	ประถม	ท.ประดิษฐ์ Cr&Br ( คน / ซี่ )	1 / 1
0004445	พรเทพ ชมภูเทพา,ดช.	ประถม	เอกซเรย์ ( คน / ฟิล์ม )	1 / 2
0004445	พรเทพ ชมภูเทพา,ดช.	ประถม	เอกซเรย์ ( คน / ฟิล์ม )	1 / 2
0004445	พรเทพ ชมภูเทพา,ดช.	ประถม	เคลือบฟลูออไรด์ ( คน / ครั้ง )	1 / 2
0004445	พรเทพ ชมภูเทพา,ดช.	ประถม	ผ่าฟันคุด ( คน / ซี่ )	1 / 1
0004447	สมเพียร พินทิสืบ,นาง	นอกเวลา	รักษาทางยา ( คน / ครั้ง )	1 / 1
0004447	สมเพียร พินทิสืบ,นาง	นอกเวลา	ขูดหินปูน ( คน / ครั้ง )	1 / 1
0004447	สมเพียร พินทิสืบ,นาง	นอกเวลา	อุด ( คน / ด้าน )	1 / 1

27 April 2004  
1 of 1

Page

รูป 4.09 รายงานการบริการทันตกรรมประจำวัน

หมายเหตุ

ผลงาน ของการบริการทันตกรรม จะมีหน่วยแตกต่างกันไปตามประเภทของงาน ดังแสดง  
ในวงเล็บของแต่ละงาน เช่น อุดฟัน มีหน่วยเป็น คน / ด้าน, ถอนฟัน มีหน่วยเป็น คน/ซี่ เป็นต้น

## รายงานบริการทันตกรรม ประจำเดือน 10 / 2003

ประเภทผู้ป่วย	ประเภทงาน	ผลงาน
<b>ทั่วไปในเวลา</b>		
อุด (คน/ด้าน)		1 / 2
ขูดหินปูน (คน/ครั้ง)		1 / 0
ตรวจ (คน/ครั้ง)		1 / 1
ท.ประดิษฐ์ Cr&Br (คน/ซี่)		1 / 1
ตรวจ (คน/ครั้ง)		1 / 1
ตรวจ (คน/ครั้ง)		1 / 1
ศัลยกรรมช่องปาก (คน/ครั้ง)		1 / 1
อุด (คน/ด้าน)		1 / 1
ขูดหินปูน (คน/ครั้ง)		1 / 2
<b>รวมผลงาน</b>		<b>9 / 10</b>
<b>นอกเวลา</b>		
ขูดหินปูน (คน/ครั้ง)		1 / 1
ตรวจ (คน/ครั้ง)		1 / 1
อุด (คน/ด้าน)		1 / 1
ผ่าฟันคุด (คน/ซี่)		2 / 1

2 May 2004

Page 1 of 3

ประเภทผู้ป่วย	ประเภทงาน	ผลงาน
	เอ็กซ์เรย์ (คน/ฟิล์ม)	2 / 2
	รักษาทางยา (คน/ครั้ง)	1 / 1
	เอ็กซ์เรย์ (คน/ฟิล์ม)	1 / 1
	Plaque control / POHI (คน/ครั้ง)	1 / 2
	อุด (คน/ด้าน)	1 / 1
	ตรวจ (คน/ครั้ง)	1 / 1
	ตรวจ (คน/ครั้ง)	1 / 1
	รักษาคลองรากฟัน (คน/ราก)	1 / 1
	ศัลยกรรมช่องปาก (คน/ครั้ง)	3 / 1
<b>รวมผลงาน</b>		17 / 15
<b>ประถม</b>		
	ปริทันต์ (คน/ซี่)	1 / 1
	ตรวจ (คน/ครั้ง)	1 / 2
	ศัลยกรรมช่องปาก (คน/ครั้ง)	1 / 2
	Plaque control / POHI (คน/ครั้ง)	1 / 2
	ผ่าฟันคุด (คน/ซี่)	1 / 1
	เคลือบร่องฟัน (คน/ซี่)	1 / 1
	ท.ประดิษฐ์ RPD (คน/ชิ้น)	1 / 2
	ท.ประดิษฐ์ TP (คน/ชิ้น)	1 / 1

ประเภทผู้ป่วย	ประเภทงาน	ผลงาน
	ท.ประดิษฐ์ Cr&Br ( คน / ซี่ )	1 / 1
	เอ็กซเรย์ ( คน / फिल्म )	1 / 2
	เอ็กซเรย์ ( คน / फिल्म )	1 / 2
	ผ่าฟันคุด ( คน / ซี่ )	1 / 1
	อุด ( คน / ด้าน )	1 / 1
	รักษาคดองรากฟัน ( คน / ราก )	1 / 1
	เคลือบฟลูออไรด์ ( คน / ครั้ง )	1 / 2
<b>รวมผลงาน</b>		15 / 22
	ตรวจ ( คน / ครั้ง )	1 / 1
	Plaque control / POHI ( คน / ครั้ง )	1 / 1
<b>รวมผลงาน</b>		2 / 2
<b>รวมทุกประเภท</b>		43 / 49

2 May 2004

Page 3 of 3

## รายงานสภาวะ: dmft

งวด 1/10/2546

ถึงวันที่

31/10/2546

ชื่อสถานอนามัย dt+mt+ft	ชื่อโรงเรียน	วันที่ตรวจ	dt1	mt1	ft1	
		17/10/2003	0	0	0	0
		14/10/2003	0	0	0	0
		8/10/2003	4	0	3	7
		8/10/2003	1	1	1	3
		3/10/2003	1	0	0	1
		1/10/2003	0	0	0	0
รวมจำนวนตรวจ (คน)						6
คิดเป็นร้อยละต่อจำนวนคนที่ตรวจทั้งหมด						75.00%
<b>ค่าเฉลี่ยฟันผุถาวร ฟันน้ำนม (dmft):</b>						<b>1.833</b>
<b>สอ.แม่ปะหลวง</b>						
	แม่ปะ	7/10/2003	2	1	3	6
	แม่ปะ	2/10/2003	2	1	0	3
รวมจำนวนตรวจ (คน)						2
คิดเป็นร้อยละต่อจำนวนคนที่ตรวจทั้งหมด						25.00%
<b>ค่าเฉลี่ยฟันผุถาวร ฟันน้ำนม (dmft):</b>						<b>4.5</b>
รวมจำนวนตรวจทั้งหมด ในงวดนี้ (คน)						<b>8</b>
<b>dmft ค่าเกณฑ์ :</b>						<b>2.5</b>



<b>รายงานความครอบคลุมบริการเคลื่อนที่</b>	
<b>จำนวนผู้ต้องการเคลื่อนที่ (คน)</b>	<b>4</b>
งวดตั้งแต่วันที่ <b>1/10/2546</b>	ถึงวันที่ <b>31/10/2546</b>
<b>ผลงานบริการเคลื่อนที่ (คน)</b>	<b>1</b>
งวดตั้งแต่วันที่ <b>1/10/2546</b>	ถึงวันที่ <b>31/10/2546</b>
<b>ความครอบคลุมบริการเคลื่อนที่ (ร้อยละ)</b>	<b>25</b>
วันที่รายงาน	25 มีนาคม 2547 21:38:29

รูป 4.12 รายงานความครอบคลุมบริการเคลื่อนที่

ลิขสิทธิ์มหาวิทยาลัยเชียงใหม่  
 Copyright © by Chiang Mai University  
 All rights reserved