

ภาคผนวก ก

คู่มือการติดตั้งระบบสารสนเทศเพื่อการบริหารงบประมาณของ  
คณะวิทยาศาสตร์และเทคโนโลยี สถาบันราชภัฏเชียงราย

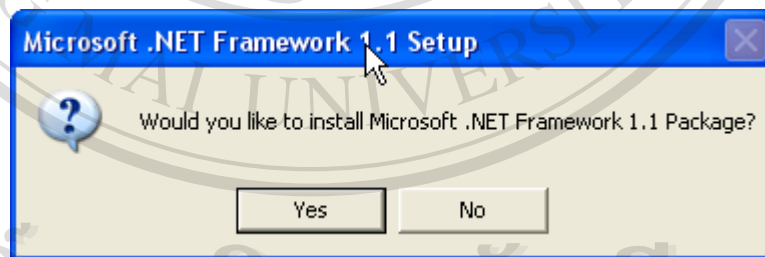
การติดตั้งระบบสารสนเทศเพื่อการบริหารงบประมาณของคณะวิทยาศาสตร์และเทคโนโลยี สถาบันราชภัฏเชียงราย จะมีส่วนประกอบที่จำเป็นในการติดตั้งเพื่อใช้งานคือ

1. Microsoft .NET Framework
2. เว็บแอปพลิเคชันของระบบงาน
3. ฐานข้อมูลของระบบงาน

โดยทำการติดตั้งตามขั้นตอนดังนี้

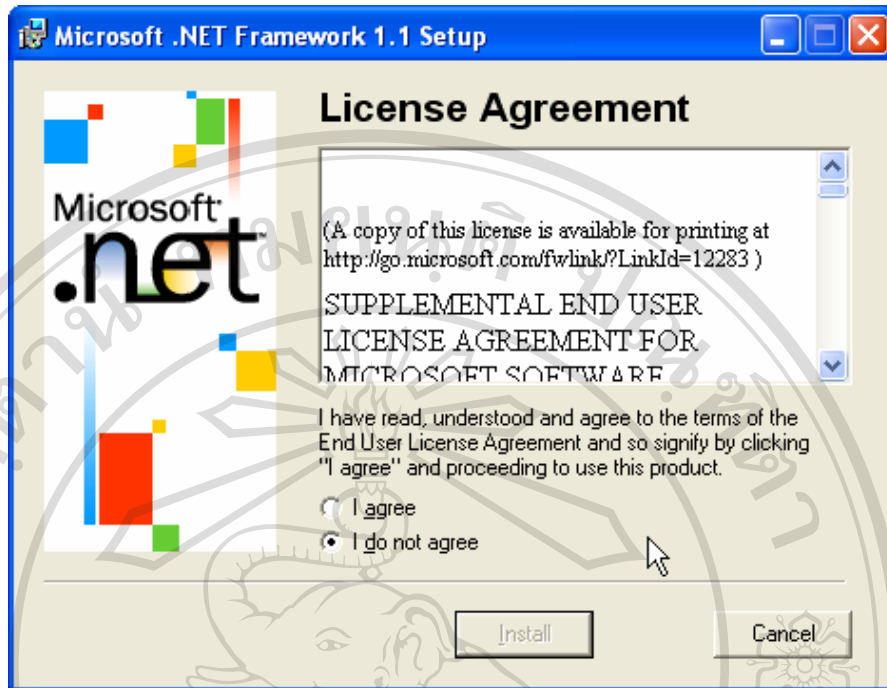
การติดตั้ง Microsoft .NET Framework

1. ในส่วนของตัวติดตั้ง Microsoft .NET Framework จะอยู่ในแผ่นซีดีในโฟลเดอร์ SETUP\DOTNETFRAMEWORK
2. ดับเบิลคลิกที่ไฟล์ DOTNETFX.EXE จะปรากฏหน้าจอตั้งภาพ ก.1 คลิกที่ปุ่ม Yes เพื่อทำการติดตั้ง



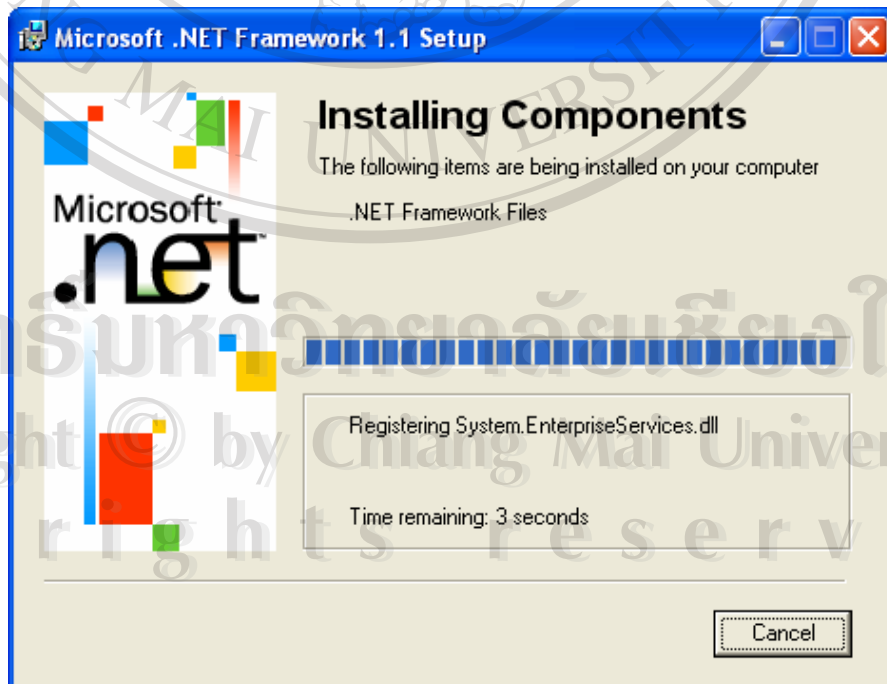
ภาพ ก.1 แสดงหน้าจอการติดตั้ง Microsoft .Net Framework

3. เมื่อพบหน้าจอให้ยอมรับการติดตั้ง ให้คลิกเลือกที่ I agree แล้วคลิกที่ปุ่ม Install ดังภาพ ก.2



ภาพ ก.2 แสดงหน้าจอให้ยอมรับการติดตั้ง

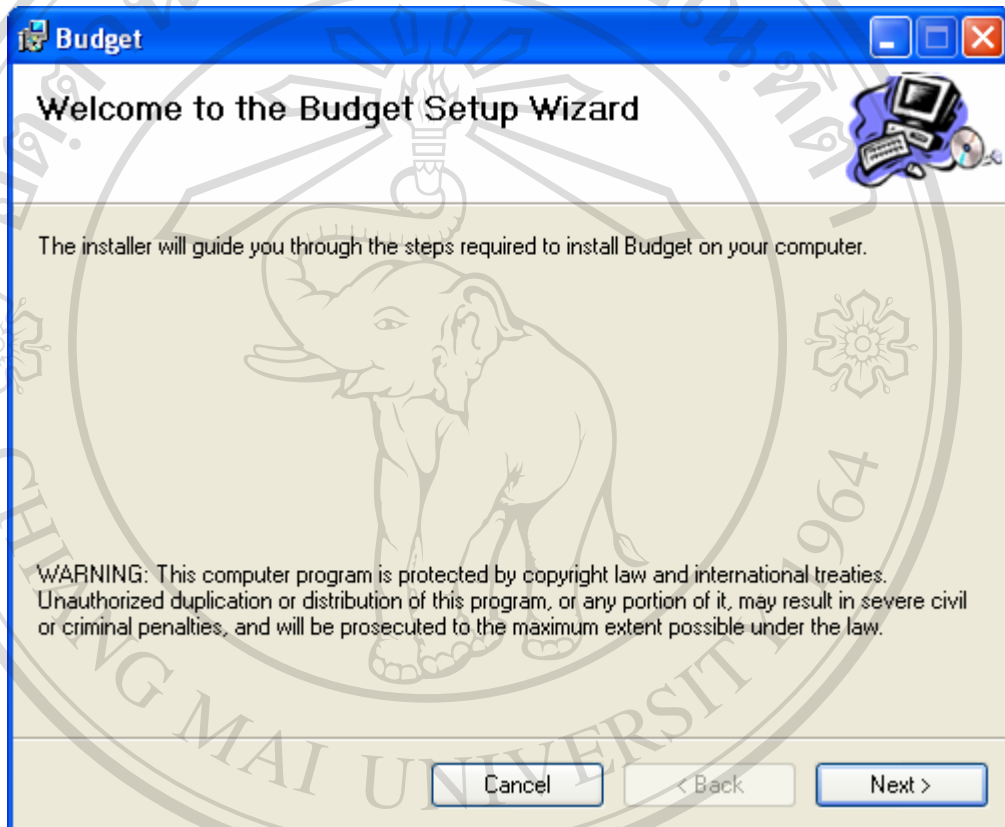
4. โปรแกรมจะทำการติดตั้ง พร้อมทั้งแสดงเวลาที่เหลือในการติดตั้ง ดังภาพ ก.3 หลังจากติดตั้งเสร็จแล้วหน้าจอการติดตั้งก็ถูกปิดตัวลง



ภาพ ก.3 แสดงหน้าจอระหว่างทำการติดตั้ง

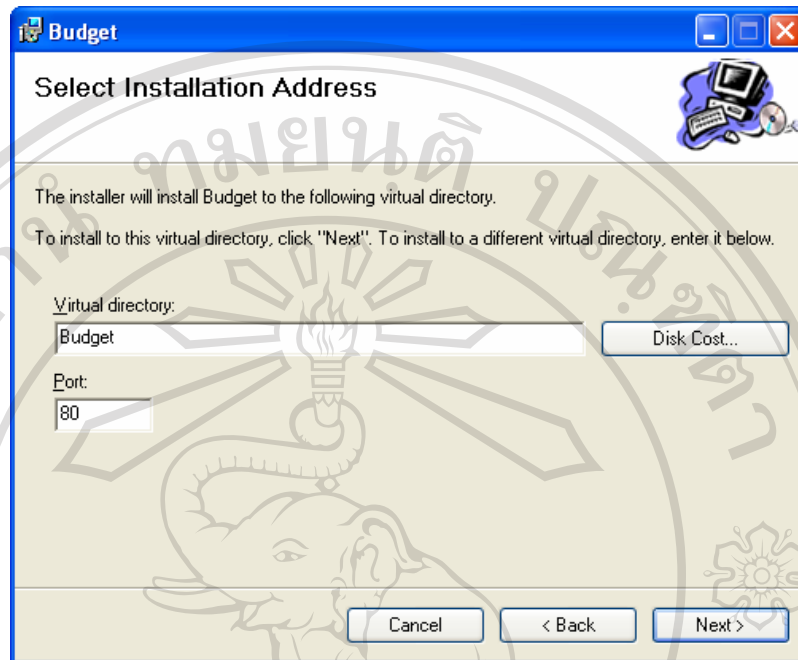
### การติดตั้งเว็บแอปพลิเคชันของระบบงาน

1. ในส่วนของตัวติดตั้งเว็บแอปพลิเคชันของระบบงาน จะอยู่ในแผ่นซีดีในโฟลเดอร์ SETUP\BUDGET\
2. ดับเบิลคลิกที่ไฟล์ SETUP.EXE จะปรากฏหน้าจอตั้งภาพ ก.4 คลิกที่ปุ่ม Next เพื่อเริ่มการติดตั้ง จะปรากฏหน้าจอตั้งภาพ ก.4



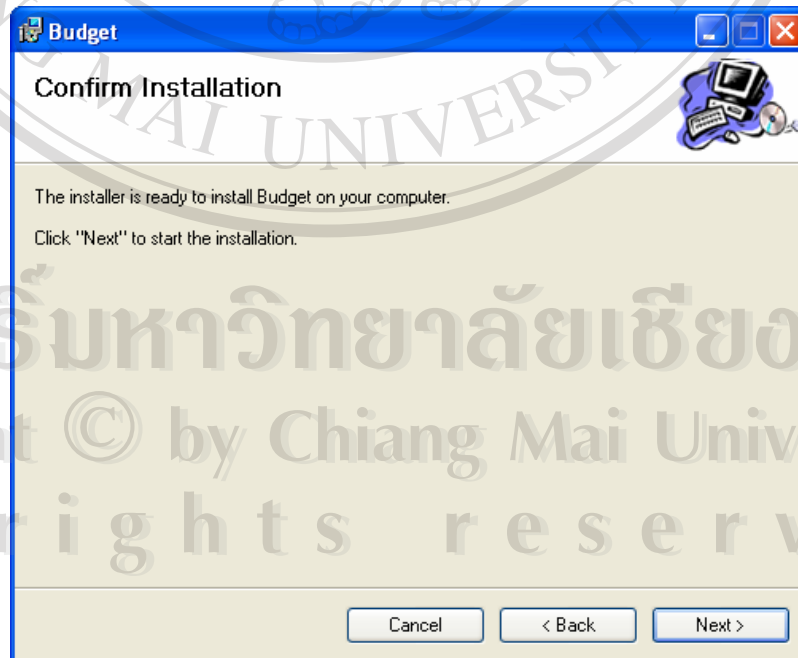
ภาพ ก.4 แสดงหน้าจอการติดตั้งเว็บแอปพลิเคชันของระบบงาน

3. กำหนด Virtual Directory (แนะนำว่าไม่ควรเปลี่ยนแปลง) หลังจากนั้นคลิกที่ปุ่ม Next



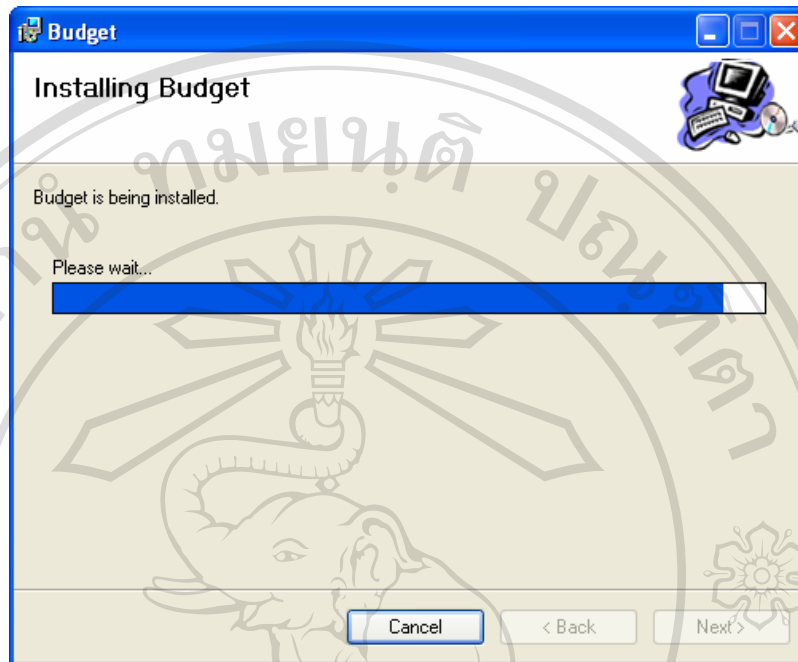
ภาพ ก.5 แสดงหน้าจอการกำหนด Virtual Directory และ Port

4. ยืนยันการติดตั้ง โดยการคลิกที่ปุ่ม Next



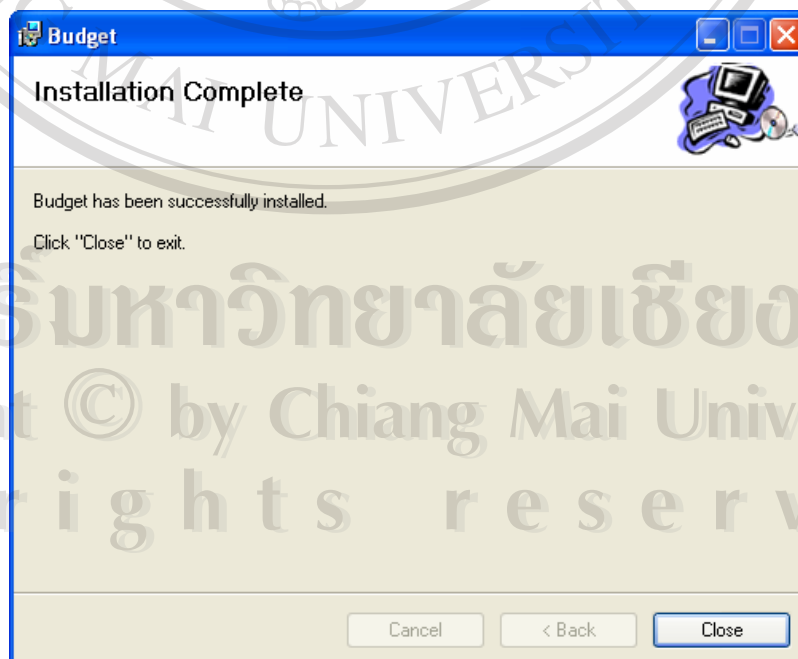
ภาพ ก.6 แสดงหน้าจอยืนยันการติดตั้ง

5. โปรแกรมจะทำการติดตั้ง ดังภาพ ก.7



ภาพ ก.7 แสดงหน้าจอระหว่างทำการติดตั้ง

6. เมื่อทำการติดตั้งเสร็จแล้วจะปรากฏหน้าจอ ดังภาพ ก.8 คลิกที่ปุ่ม Close เพื่อปิดหน้าจอการติดตั้ง



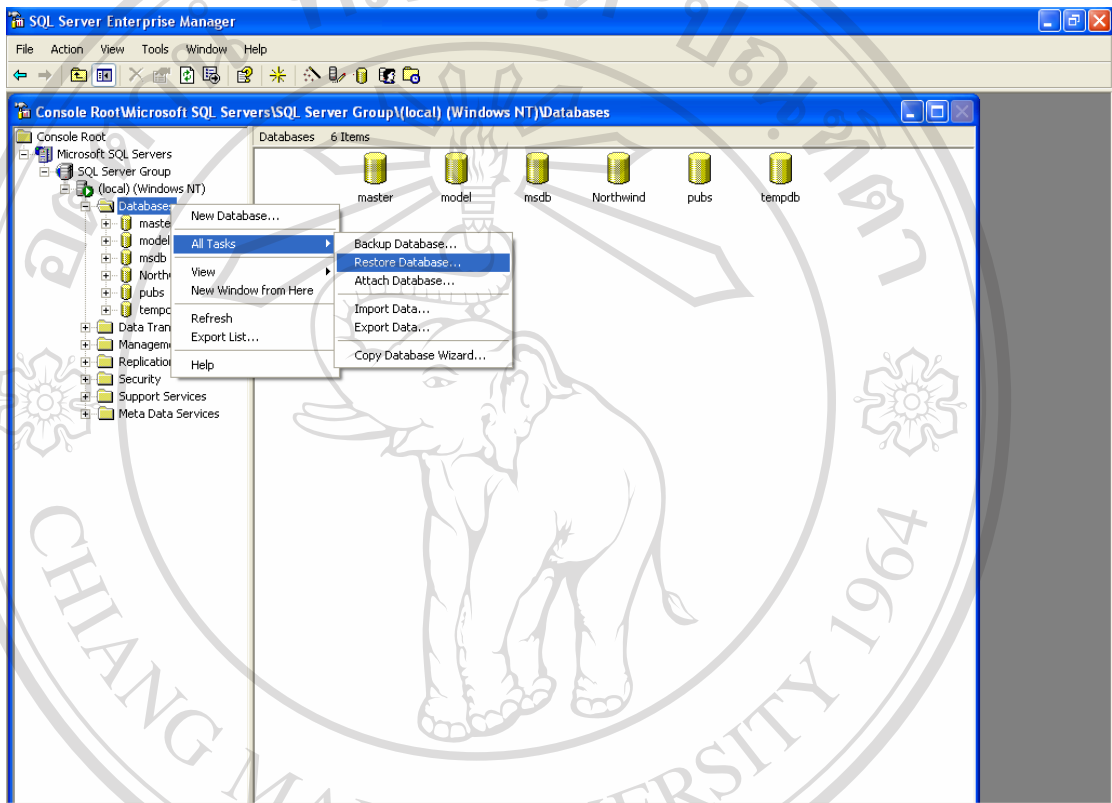
ภาพ ก.8 แสดงหน้าจอหลังจากเสร็จสิ้นการติดตั้ง

## การติดตั้งฐานข้อมูลของระบบงาน

1. เปิดโปรแกรม SQL Server Enterprise Manager

โดยคลิกที่ปุ่ม Start → Programs → Microsoft SQL Server → Enterprise Manager

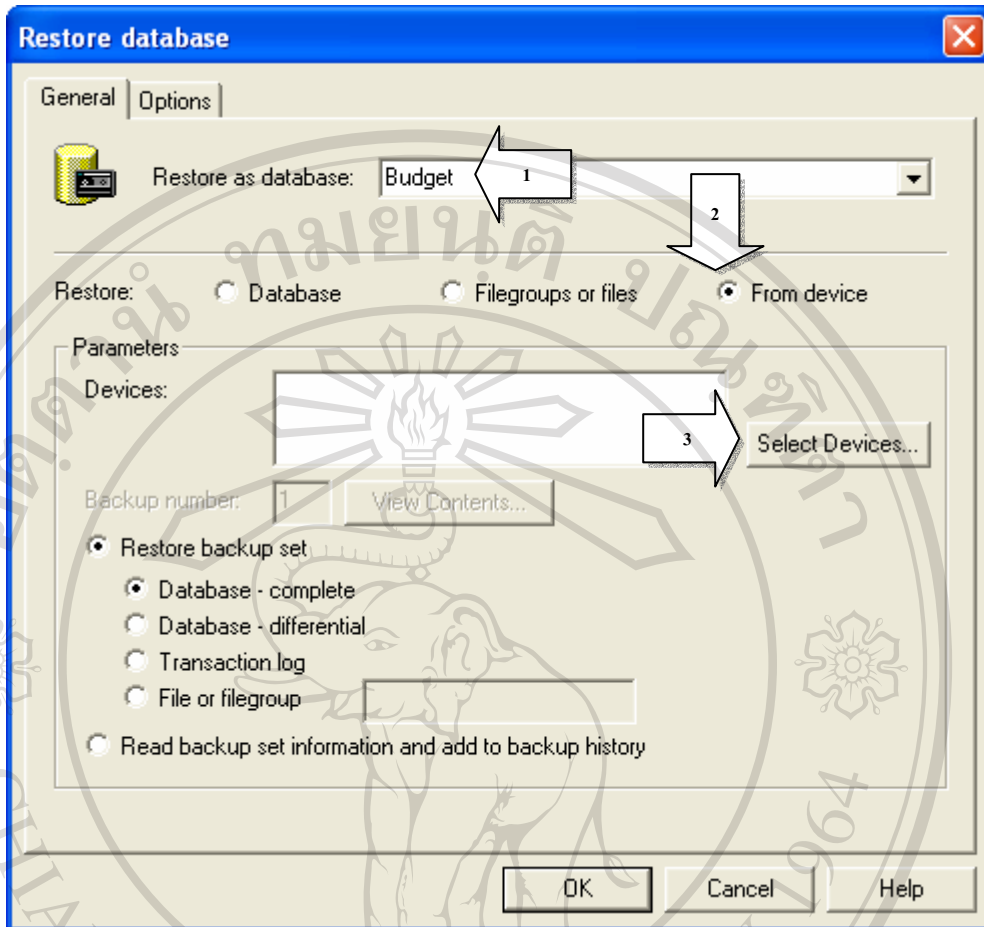
จะปรากฏหน้าจอของโปรแกรม ดังภาพ ก.9



ภาพ ก.9 แสดงหน้าจอโปรแกรม SQL Server Enterprise Manager

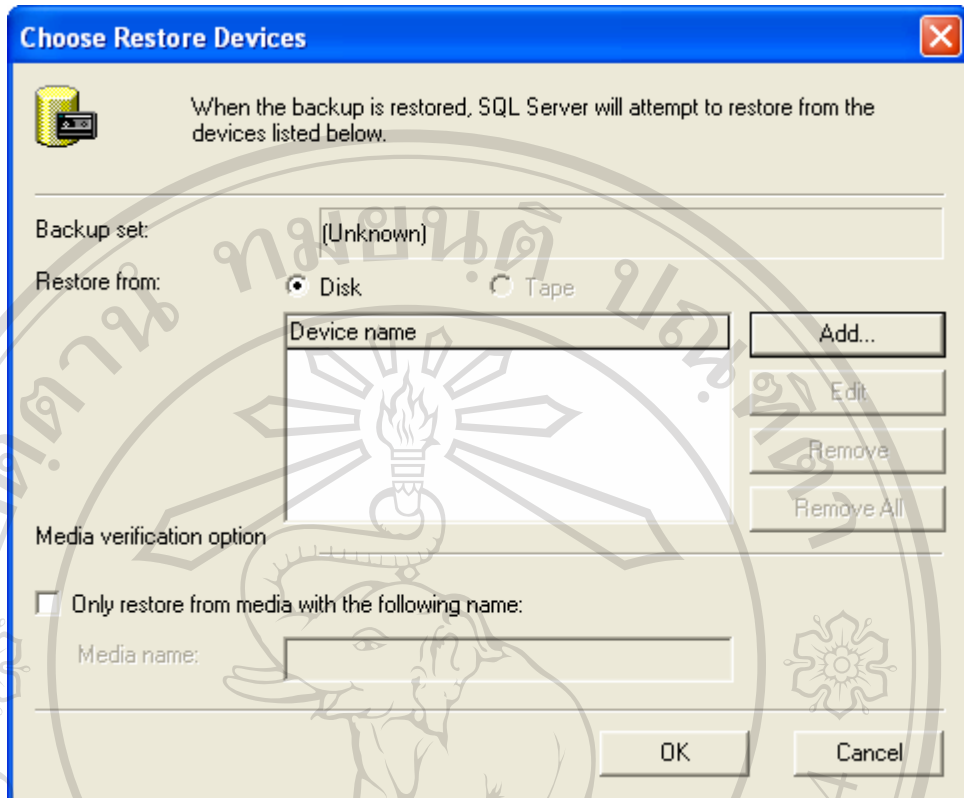
2. ทำการติดตั้งฐานข้อมูล โดยคลิกขวาที่ Database → All Tasks → Restore DataBase...

จะปรากฏหน้าจอดังภาพ ก.10



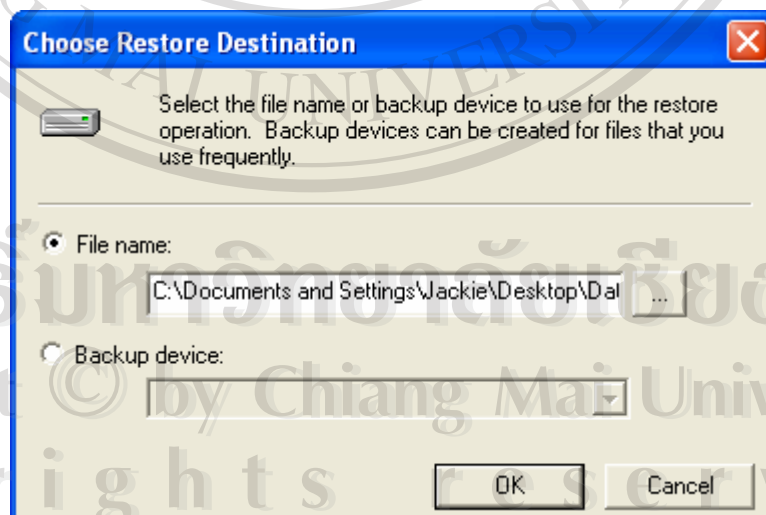
ภาพ ก.10 แสดงหน้าจอการ Restore Database

- จากภาพ ก.10 ให้ทำการเปลี่ยน Restore as database เป็น Budget, เลือก Restore เป็น From device แล้วคลิกที่ปุ่ม Select Devices... จะปรากฏหน้าจอดังภาพ ก.11




ภาพ ก.11 แสดงหน้าจอ Choose Restore Device

4. คลิกที่ปุ่ม Add... เพื่อทำการเลือกไฟล์ฐานข้อมูล จะปรากฏหน้าต่างดังภาพ ก.12



ภาพ ก.12 แสดงหน้าจอ Choose Restore Destination



5. เลือก File Name: แล้วคลิกที่ปุ่ม  เพื่อเลือกฐานข้อมูล  
ฐานข้อมูลจะอยู่ในแผ่นซีดี ในโฟลด์เดอร์ \Setup\Database ชื่อ Data แล้วคลิก OK ย้อนกลับไป  
ในแต่ละหน้าจอ ก็จะเสร็จสิ้นการติดตั้งฐานข้อมูล ดังภาพ ก.13

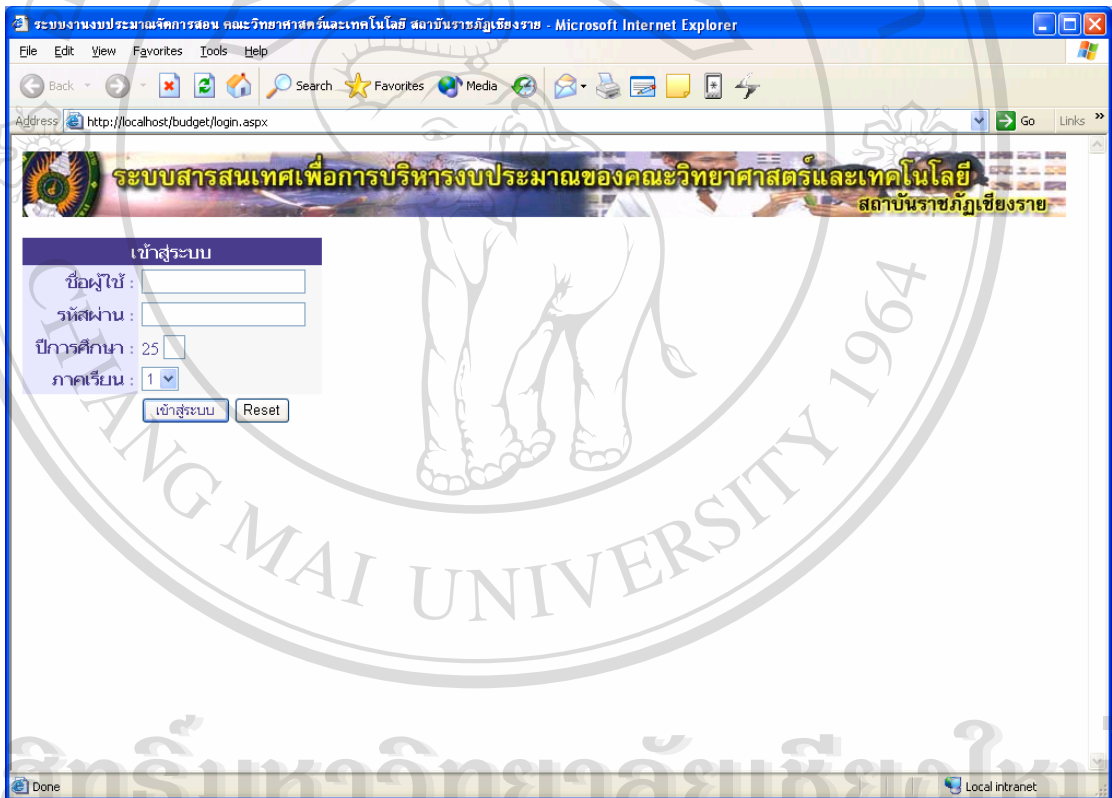


ภาพ ก.13 แสดงหน้าจอเสร็จสิ้นการติดตั้งฐานข้อมูล

## ภาคผนวก ข

### คู่มือการใช้งานระบบสารสนเทศเพื่อการบริหารงบประมาณของ คณะวิทยาศาสตร์และเทคโนโลยี สถาบันราชภัฏเชียงราย

1. เปิดโปรแกรมอินเทอร์เน็ต เอ็กซ์พลอเรอร์ (Internet Explorer)
2. ป้อน <http://ชื่อเครื่อง/budget> ลงไปในแถบที่อยู่ (Address Bar) โดยที่ ชื่อเครื่อง คือชื่อของเครื่อง (Computer Name) ที่เก็บเว็บเพจ เช่น <http://jakree/budget> จะปรากฏหน้าจอเข้าสู่ระบบ



ภาพ ข.1 แสดงหน้าจอเข้าสู่ระบบ

3. จากภาพ ข.1 ป้อนชื่อผู้ใช้, รหัสผ่าน, ปีการศึกษา และภาคเรียน แล้วคลิกที่ปุ่ม เข้าสู่ระบบ  
3.1 หากผู้ใช้งานเป็นผู้ดูแลระบบ จะเข้าไปสู่หน้าจอดังภาพ ข.2

วัสดุ	จำนวน	ราคา	เป็นเงิน	สถานะ
แผ่นดิสก์ 3.5 นิ้ว ยี่ห้อ 3M รุ่น Imation	10 กล่อง	120	1,200	แก้ไข ลบ รวบรวมอนุมัติ
แผ่น CD-R 700MB/80MIN ยี่ห้อ Sony รุ่น CD-R700HS	5 กล่อง	250	1,250	แก้ไข ลบ ผ่านการอนุมัติ
กระดาษถ่ายเอกสาร A4 80 แกรม ยี่ห้อ Double A รุ่น Premium	10 รีม	100	1,000	แก้ไข ลบ ได้รับวัสดุแล้ว
หมึกพิมพ์ Laser ยี่ห้อ HP รุ่น LaserJet2100M	1 ตลับ	4,500	4,500	แก้ไข ลบ ได้รับวัสดุแล้ว
แผ่นดิสก์ 3.5 นิ้ว ยี่ห้อ 3M รุ่น Imation			รวม	7,950

ภาพ ข.2 แสดงหน้าจอของผู้ดูแลระบบหลังจากผ่านกระบวนการเข้าสู่ระบบ

ในส่วนของผู้ดูแลระบบ จะมีหน้าจอสำหรับป้อนข้อมูล และแสดงข้อมูล โดยจะแบ่งเป็นหัวข้อดังนี้

- 1) ข้อมูลการขอซื้อวัสดุ
- 2) ข้อมูลอาจารย์
- 3) ข้อมูลรายวิชา
- 4) ข้อมูลการลงทะเบียน
- 5) ข้อมูลยี่ห้อสินค้า
- 6) ข้อมูลรุ่นสินค้า
- 7) ข้อมูลวัสดุ
- 8) ข้อมูลผู้ใช้
- 9) สรุปข้อมูล
- 10) ออกจากระบบ

### 3.1.1 ข้อมูลการขอซื้อวัสดุ

ระบบงานงบประมาณการสอน - ระบบฟอร์มเสนอของบประมาณการสอน - Microsoft Internet Explorer

Address: http://localhost/budget/detail.aspx

ระบบสารสนเทศเพื่อการบริหารงบประมาณของคณะวิทยาศาสตร์และเทคโนโลยี  
สถาบันราชภัฏเชียงราย

ข้อมูลการลงทะเบียน

อาจารย์: อ. Park Tae Hyung

วิชา: 4122701 ระบบคอมพิวเตอร์และสถาปัตยกรรม

จำนวนน.ศ.: 48 คน

วัสดุ	จำนวน	ราคา	เป็นเงิน	สถานะ
แผ่นดิสก์ 3.5 นิ้ว ยี่ห้อ 3M รุ่น Imation	10 กล่อง	120	1,200	รอการอนุมัติ
แผ่น CD-R 700MB/80MIN ยี่ห้อ Sony รุ่น CD-R700HS	5 กล่อง	250	1,250	ผ่านการอนุมัติ
กระดาษถ่ายเอกสาร A4 80 แกรม ยี่ห้อ Double A รุ่น Premium	10 รีม	100	1,000	ได้รับวัสดุแล้ว
หมึกพิมพ์ Laser ยี่ห้อ HP รุ่น LaserJet2100M	1 ตลับ	4,500	4,500	ได้รับวัสดุแล้ว
แผ่นดิสก์ 3.5 นิ้ว ยี่ห้อ 3M รุ่น Imation			รวม	7,950

ภาพ ข.3 แสดงหน้าจอข้อมูลการขอซื้อวัสดุของผู้ดูแลระบบ

ข้อมูลจะแบ่งออกเป็น 2 ส่วนคือ ข้อมูลการลงทะเบียน (ลูกศรหมายเลข 1) และ ข้อมูลวัสดุ (ลูกศรหมายเลข 2)

ข้อมูลการลงทะเบียน

อาจารย์: อ. จักร์ พิชญ์พิบูล

วิชา: 4000107 เทคโนโลยีสารสนเทศเพื่อชีวิต

จำนวนน.ศ.: 150 คน

ภาพ ข.4 แสดงหน้าจอส่วนข้อมูลการลงทะเบียน

จากภาพ ข.4 ให้ผู้ใช้คลิกเลือกชื่ออาจารย์ และรายวิชาที่ต้องการซื้อวัสดุ โปรแกรมจะแสดงจำนวนนักศึกษาในรายวิชานั้นรวมทุกกลุ่มเรียนให้ผู้ใช้ทราบ

วัสดุ	จำนวน	ราคา	เป็นเงิน	สถานะ
แผ่นดิสก์ 3.5 นิ้ว ยี่ห้อ 3M รุ่น Imation	10 กล่อง	120	1,200	รอกการอนุมัติ
แผ่น CD-R 700MB/80MIN ยี่ห้อ Sony รุ่น CD-R700HS	5 กล่อง	250	1,250	ผ่านการอนุมัติ
กระดาษถ่ายเอกสาร A4 80 แกรม ยี่ห้อ Double A รุ่น Premium	10 รีม	100	1,000	ได้รับวัสดุแล้ว
หมึกพิมพ์ Laser ยี่ห้อ HP รุ่น LaserJet2100M	1 ตลับ	4,500	4,500	ได้รับวัสดุแล้ว
แผ่นดิสก์ 3.5 นิ้ว ยี่ห้อ 3M รุ่น Imation		รวม	7,950	1

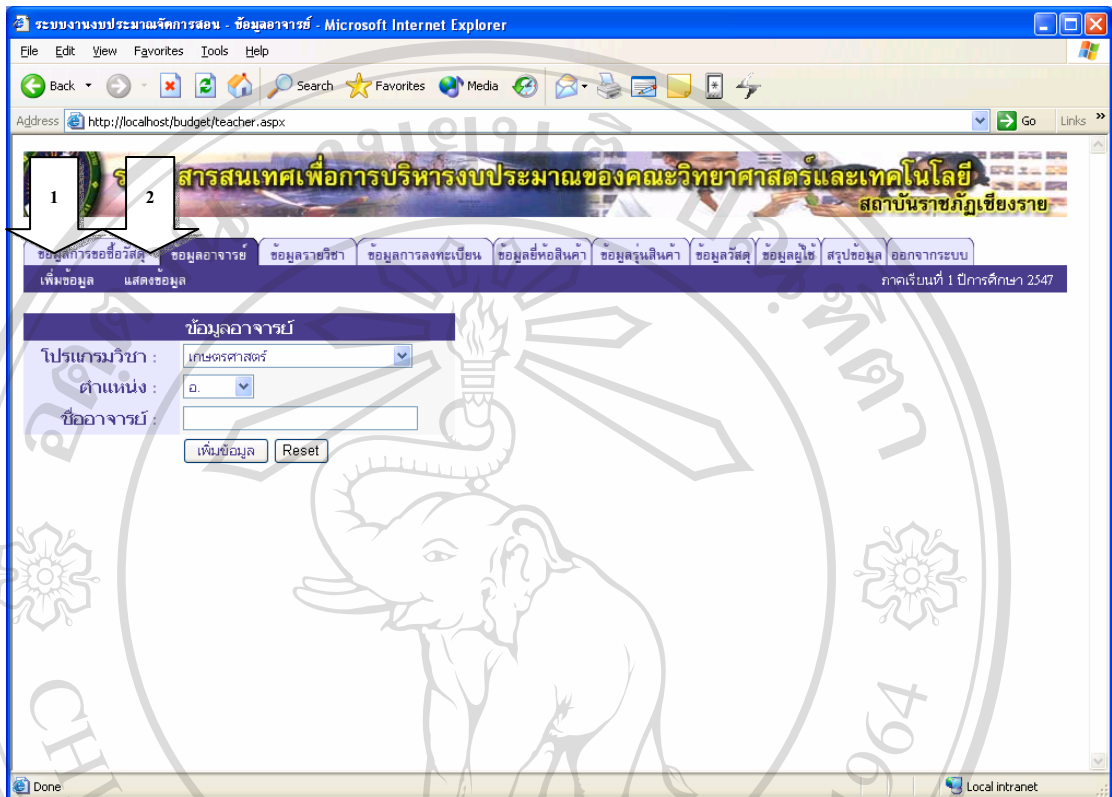
ภาพ ข.5 แสดงหน้าจอส่วนของข้อมูลวัสดุ

- การเพิ่มข้อมูลให้เลือกชื่อวัสดุ ป้อนจำนวน แล้วคลิกปุ่มเพิ่ม บริเวณด้านล่างของตาราง ในกรอบตามลูกศรหมายเลข 1 โปรแกรมจะทำการคำนวณเป็นเงินให้โดยอัตโนมัติ และหากชื่อวัสดุที่ทำการเพิ่มมีอยู่ในตารางเรียบร้อยแล้ว โปรแกรมจะทำการเพิ่มจำนวนให้โดยอัตโนมัติ แต่จะไม่เพิ่มรายชื่อของวัสดุที่ซ้ำเข้าไปในตาราง
- หากสถานะของวัสดุเป็น “ผ่านการอนุมัติ” หรือ “ได้รับวัสดุแล้ว” จะไม่สามารถเพิ่มข้อมูลวัสดุได้
- การลบข้อมูล ให้คลิกที่ปุ่มลบตามแถวของข้อมูลที่ต้องการลบ
- หากสถานะของวัสดุเป็น “ผ่านการอนุมัติ” หรือ “ได้รับวัสดุแล้ว” จะไม่สามารถลบรายการข้อมูลวัสดุได้
- การแก้ไขข้อมูล ให้คลิกที่ปุ่มแก้ไขตามแถวของข้อมูลที่ต้องการแก้ไข จะปรากฏหน้าจอ ดังภาพ ข.6 ผู้ใช้สามารถแก้ไขจำนวนของวัสดุและสถานะของวัสดุ หากต้องการบันทึกการเปลี่ยนแปลงให้คลิกที่ปุ่มบันทึก หากไม่ต้องการบันทึกการเปลี่ยนแปลงให้คลิกที่ปุ่มยกเลิก
- หากสถานะของวัสดุเป็น “ผ่านการอนุมัติ” หรือ “ได้รับวัสดุแล้ว” จะสามารถแก้ไขได้เฉพาะสถานะวัสดุเท่านั้น ไม่สามารถแก้ไขจำนวนของวัสดุได้

วัสดุ	จำนวน	ราคา	เป็นเงิน	สถานะ
แผ่นดิสก์ 3.5 นิ้ว ยี่ห้อ 3M รุ่น Imation	10	กล่อง	120 1,200	บันทึก ยกเลิก ลบ รอกการอนุมัติ
แผ่น CD-R 700MB/80MIN ยี่ห้อ Sony รุ่น CD-R700HS	5	กล่อง	250 1,250	แก้ไข ลบ ผ่านการอนุมัติ
กระดาษถ่ายเอกสาร A4 80 แกรม ยี่ห้อ Double A รุ่น Premium	10	รีม	100 1,000	แก้ไข ลบ ได้รับวัสดุแล้ว
หมึกพิมพ์ Laser ยี่ห้อ HP รุ่น LaserJet2100M	1	ตลับ	4,500 4,500	แก้ไข ลบ ได้รับวัสดุแล้ว

ภาพ ข.6 แสดงหน้าจอการแก้ไขข้อมูลวัสดุ

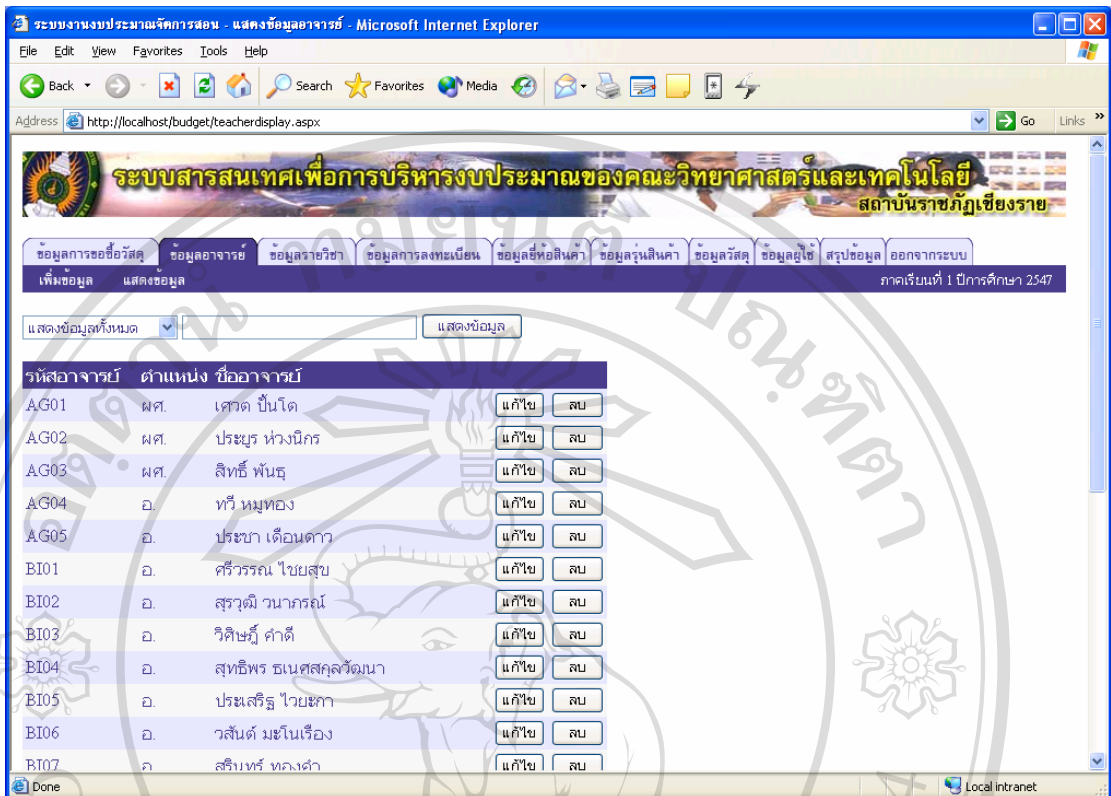
### 3.1.2 ข้อมูลอาจารย์



ภาพ ข.7 แสดงหน้าจอข้อมูลอาจารย์

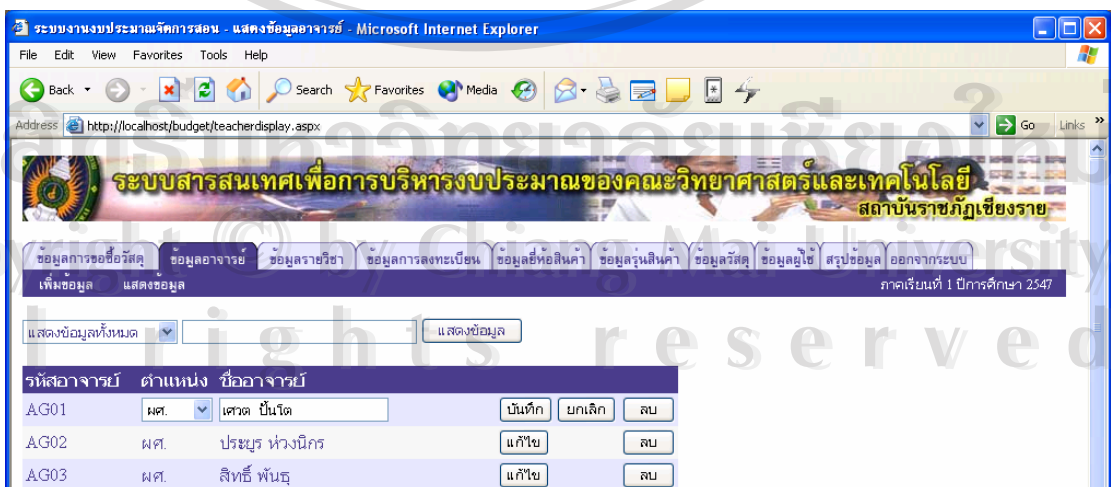
ในส่วนของคุณข้อมูลอาจารย์จะแบ่งออกเป็น 2 หน้าจอคือ หน้าจอเพิ่มข้อมูล (ลูกศรหมายเลข 1) และหน้าจอแสดงข้อมูล (ลูกศรหมายเลข 2)

- การเพิ่มข้อมูลอาจารย์ ให้เลือกโปรแกรมวิชาที่อาจารย์สังกัด, เลือกตำแหน่งและป้อนชื่อ – นามสกุล หลังจากนั้นคลิกที่ปุ่มเพิ่มข้อมูล ระบบจะทำการกำหนดรหัสอาจารย์ให้โดยอัตโนมัติ
- การแสดงข้อมูลอาจารย์ คลิกที่เมนูแสดงข้อมูล (ลูกศรหมายเลข 2) จะปรากฏหน้าจอดังภาพ ข.8 โดยที่ข้อมูลจะถูกแบ่งออกเป็นหน้าละ 25 แถว ผู้ใช้สามารถคลิกหมายเลขหน้าที่อยู่ด้านล่างของตารางเพื่อไปยังหน้าอื่นได้
- การค้นหาข้อมูล ผู้ใช้สามารถค้นหาข้อมูลได้จากการค้นหาตามรหัสอาจารย์และตามชื่ออาจารย์
- การลบข้อมูล ผู้ใช้สามารถลบข้อมูลได้โดยคลิกที่ปุ่มลบ ด้านหลังของแถวที่ต้องการลบ



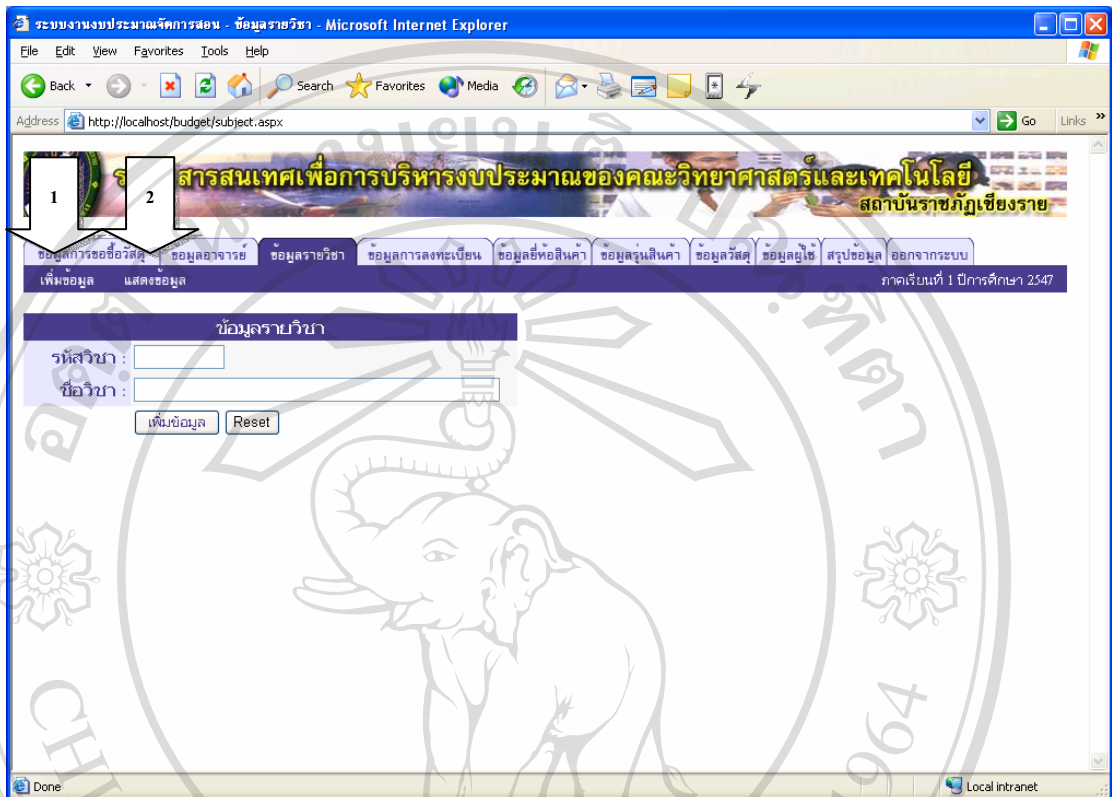
ภาพ ข.8 แสดงหน้าจอแสดงข้อมูลอาจารย์

- การแก้ไขข้อมูล ผู้ใช้สามารถแก้ไขข้อมูลได้โดยการคลิกที่ปุ่มแก้ไข ด้านหลังของแถวที่ต้องการแก้ไข ดังภาพ ข.9 ผู้ใช้สามารถแก้ไข ตำแหน่งและชื่ออาจารย์ได้ หลังจากแก้ไขเสร็จแล้วหากต้องการบันทึกการเปลี่ยนแปลงให้คลิกที่ปุ่มบันทึก หากต้องการยกเลิกการเปลี่ยนแปลงให้คลิกที่ปุ่มยกเลิก



ภาพ ข.9 แสดงหน้าจอการแก้ไขข้อมูลอาจารย์

### 3.1.3 ข้อมูลรายวิชา

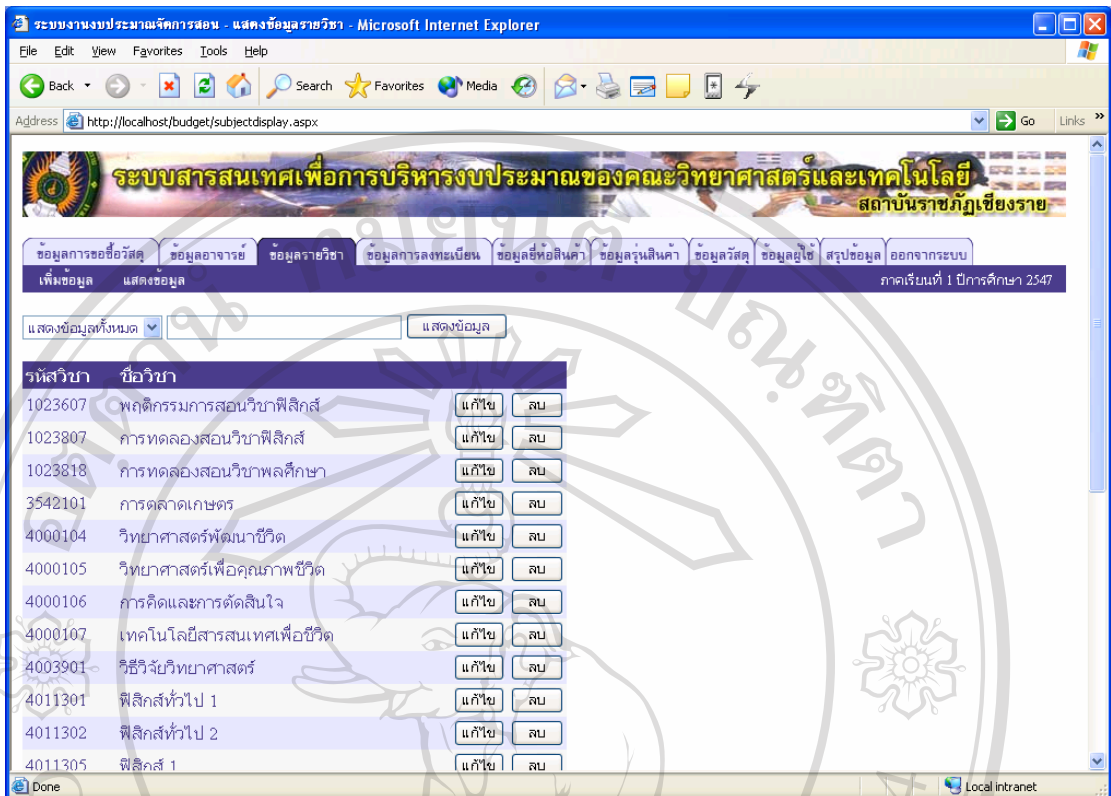


ภาพ ข.10 แสดงหน้าจอข้อมูลรายวิชา

ในส่วน of ข้อมูลรายวิชาจะแบ่งออกเป็น 2 หน้าจอคือ หน้าจอเพิ่มข้อมูล (ลูกศรหมายเลข 1) และหน้าจอแสดงข้อมูล (ลูกศรหมายเลข 2)

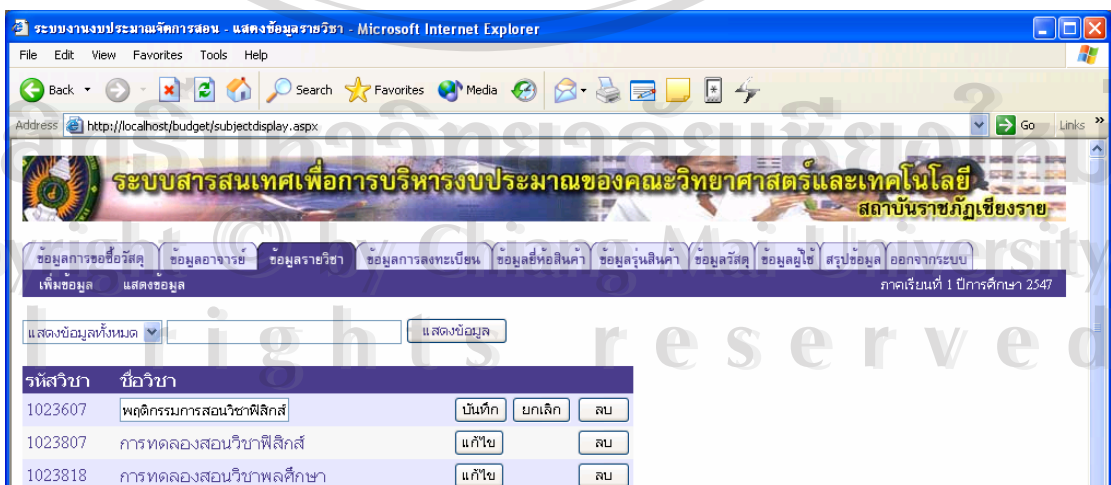
- การเพิ่มข้อมูลอาจารย์ ให้ป้อนรหัสวิชา และชื่อวิชา หลังจากนั้นให้คลิกที่ปุ่มบันทึก
- การแสดงข้อมูลรายวิชา คลิกที่เมนูแสดงข้อมูล (ลูกศรหมายเลข 2) จะปรากฏหน้าจอดังภาพ ข.11 โดยที่ข้อมูลจะถูกแบ่งออกเป็นหน้าละ 25 แถว ผู้ใช้สามารถคลิกหมายเลขหน้าที่อยู่ด้านล่างของตารางเพื่อไปยังหน้าอื่นได้
- การค้นหาข้อมูล ผู้ใช้สามารถค้นหาข้อมูลได้จากการค้นหาตามรหัสวิชาและตามชื่อวิชา
- การลบข้อมูล ผู้ใช้สามารถลบข้อมูลได้โดยคลิกที่ปุ่มลบ ด้านหลังของแถวที่ต้องการลบ





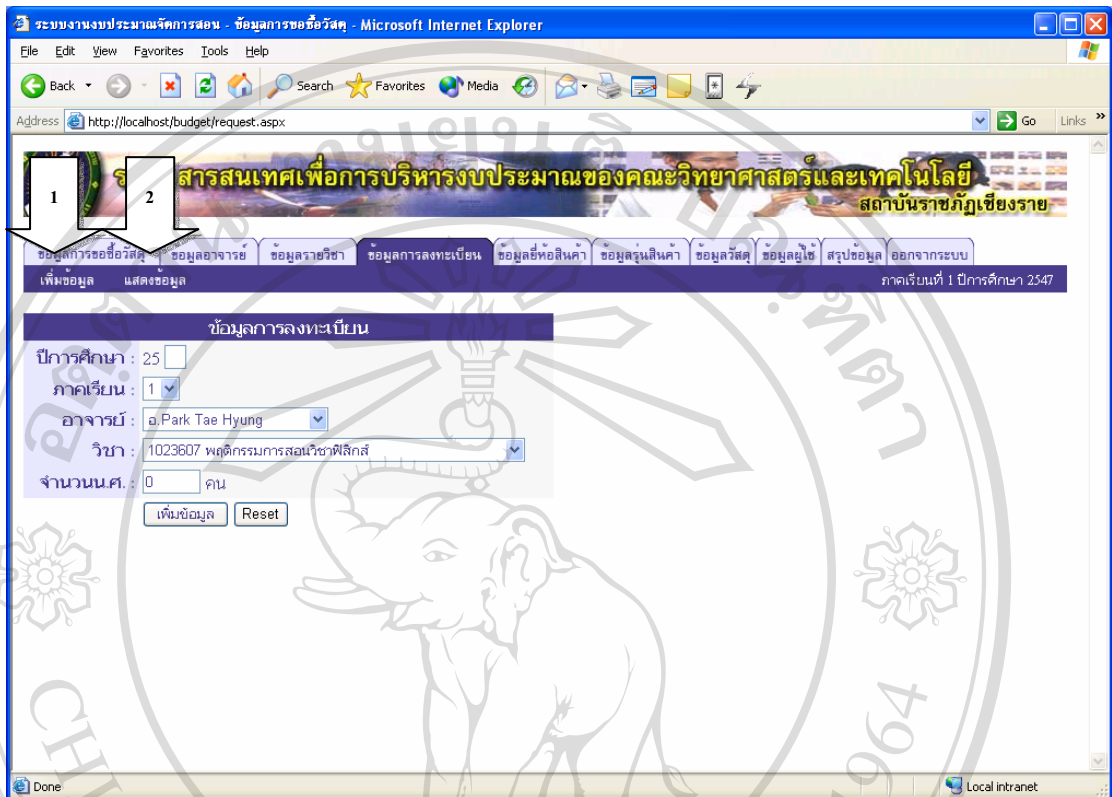
ภาพ ข.11 แสดงหน้าจอแสดงข้อมูลรายวิชา

- การแก้ไขข้อมูล ผู้ใช้สามารถแก้ไขข้อมูลได้โดยการคลิกที่ปุ่มแก้ไข ด้านหลังของแถวที่ต้องการแก้ไข ดังภาพ ข.12 ผู้ใช้สามารถแก้ไขชื่อวิชาได้ หลังจากแก้ไขเสร็จแล้วหากต้องการบันทึกการเปลี่ยนแปลงให้คลิกที่ปุ่มบันทึก หากต้องการยกเลิกการเปลี่ยนแปลงให้คลิกที่ปุ่มยกเลิก



ภาพ ข.12 แสดงหน้าจอการแก้ไขข้อมูลรายวิชา

### 3.1.4 ข้อมูลการลงทะเบียน



ภาพ ข.13 แสดงหน้าจอข้อมูลการลงทะเบียน

ในส่วน of ข้อมูลการลงทะเบียนจะแบ่งออกเป็น 2 หน้าจอคือ หน้าจอเพิ่มข้อมูล (ลูกศรหมายเลข 1) และหน้าจอแสดงข้อมูล (ลูกศรหมายเลข 2)

- การเพิ่มข้อมูลการลงทะเบียน ให้ป้อนปีการศึกษา, เลือกภาคเรียน, เลือกชื่ออาจารย์, เลือกรายวิชา และป้อนจำนวนนักศึกษาทั้งหมดทุกกลุ่มเรียน หลังจากนั้นคลิกที่ปุ่มเพิ่มข้อมูล ระบบจะทำการกำหนดรหัสการลงทะเบียนให้โดยอัตโนมัติ
- การแสดงข้อมูลการลงทะเบียน คลิกที่เมนูแสดงข้อมูล (ลูกศรหมายเลข 2) จะปรากฏหน้าจอดังภาพ ข.14 โดยที่ข้อมูลจะถูกแบ่งออกเป็นหน้าละ 25 แถว ผู้ใช้สามารถคลิกหมายเลขหน้าที่อยู่ด้านล่างของตารางเพื่อไปยังหน้าอื่นได้
- การค้นหาข้อมูล ผู้ใช้สามารถค้นหาข้อมูลได้จากการค้นหาตามรหัสการขอซื้อ
- การลบข้อมูล ผู้ใช้สามารถลบข้อมูลได้โดยคลิกที่ปุ่มลบ ด้านหลังของแถวที่ต้องการลบ

ระบบสารสนเทศเพื่อการบริหารงบประมาณของคณะวิทยาศาสตร์และเทคโนโลยี  
สถาบันราชภัฏเชียงราย

ข้อมูลการขอซื้อวัสดุ ข้อมูลอาจารย์ ข้อมูลรายวิชา ข้อมูลการลงทะเบียน ข้อมูลยี่ห้อสินค้า ข้อมูลรุ่นสินค้า ข้อมูลวัสดุ ข้อมูลผู้ใช้ สรุปข้อมูล ออกจากระบบ

เพิ่มข้อมูล แสดงข้อมูล ภาคเรียนที่ 1 ปีการศึกษา 2547

แสดงข้อมูลทั้งหมด แสดงข้อมูล

รหัสการขอซื้อ	อาจารย์	วิชา	จำนวน น.ศ. (คน)		
471001	อ.จักรี พิษณุพิบูล	4000107 เทคโนโลยีสารสนเทศเพื่อชีวิต	150	แก้ไข	ลบ
471002	อ.จักรี พิษณุพิบูล	4121103 การเขียนโปรแกรมคอมพิวเตอร์และอัลกอริทึม	45	แก้ไข	ลบ
471003	อ.จักรี พิษณุพิบูล	4122502 การวิเคราะห์และออกแบบระบบ 1	20	แก้ไข	ลบ
471004	อ.ประสิทธิ์ สารภี	4123612 คอมพิวเตอร์ช่วยสอน	40	แก้ไข	ลบ
471005	อ.ประสิทธิ์ สารภี	4123305 โปรแกรมภาษาคอมพิวเตอร์ขั้นสูง	30	แก้ไข	ลบ
471006	อ. Park Tae Hyung	4012401 ฟิลิปปินส์ใหม่	20	แก้ไข	ลบ
471007	อ. Park Tae Hyung	1023607 พฤติกรรมการสอนวิชาฟิสิกส์	40	แก้ไข	ลบ

ภาพ ข.14 แสดงหน้าจอแสดงข้อมูลการลงทะเบียน

- การแก้ไขข้อมูล ผู้ใช้สามารถแก้ไขข้อมูลได้โดยการคลิกที่ปุ่มแก้ไข ด้านหลังของแถวที่ต้องการแก้ไข ดังภาพ ข.15 ผู้ใช้สามารถแก้ไขจำนวนนักศึกษาได้หลังจากแก้ไขเสร็จแล้วหากต้องการบันทึกการเปลี่ยนแปลงให้คลิกที่ปุ่มบันทึก หากต้องการยกเลิกการเปลี่ยนแปลงให้คลิกที่ปุ่มยกเลิก

ระบบสารสนเทศเพื่อการบริหารงบประมาณของคณะวิทยาศาสตร์และเทคโนโลยี  
สถาบันราชภัฏเชียงราย

ข้อมูลการขอซื้อวัสดุ ข้อมูลอาจารย์ ข้อมูลรายวิชา ข้อมูลการลงทะเบียน ข้อมูลยี่ห้อสินค้า ข้อมูลรุ่นสินค้า ข้อมูลวัสดุ ข้อมูลผู้ใช้ สรุปข้อมูล ออกจากระบบ

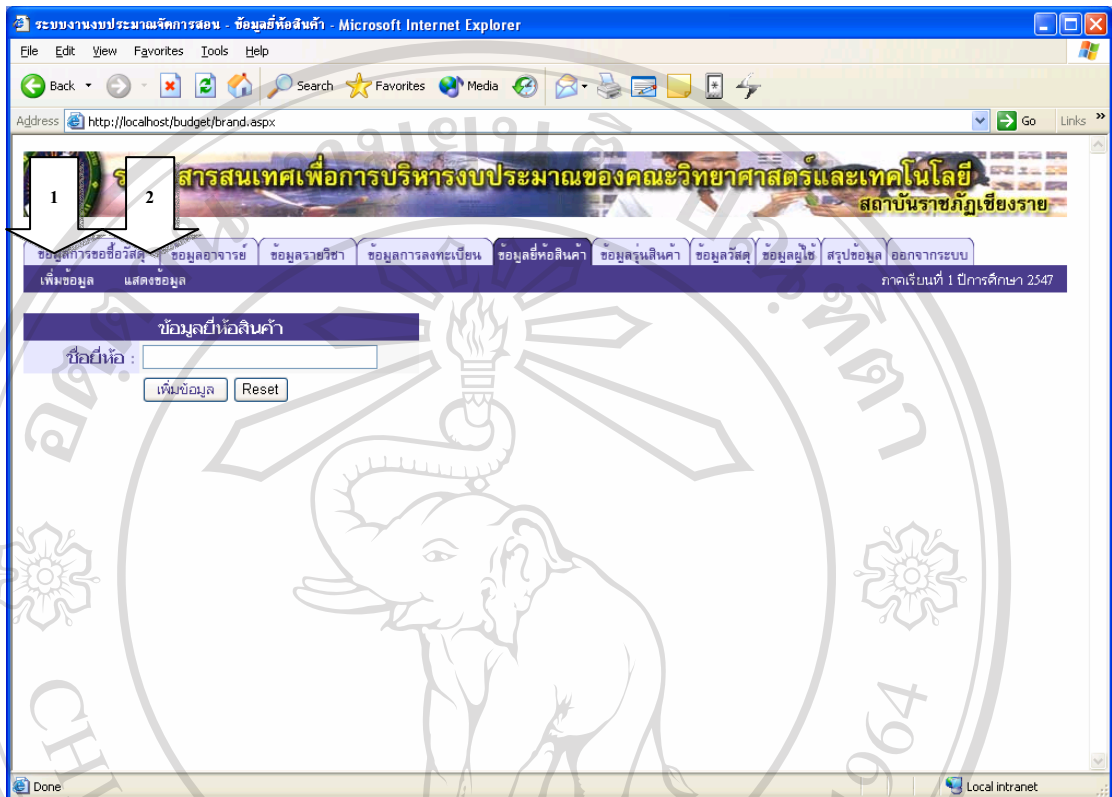
เพิ่มข้อมูล แสดงข้อมูล ภาคเรียนที่ 1 ปีการศึกษา 2547

แสดงข้อมูลทั้งหมด แสดงข้อมูล

รหัสการขอซื้อ	อาจารย์	วิชา	จำนวน น.ศ. (คน)		
471001	อ.จักรี พิษณุพิบูล	4000107 เทคโนโลยีสารสนเทศเพื่อชีวิต	150	แก้ไข	ลบ
471002	อ.จักรี พิษณุพิบูล	4121103 การเขียนโปรแกรมคอมพิวเตอร์และอัลกอริทึม	45	แก้ไข	ลบ

ภาพ ข.15 แสดงหน้าจอการแก้ไขข้อมูลการลงทะเบียน

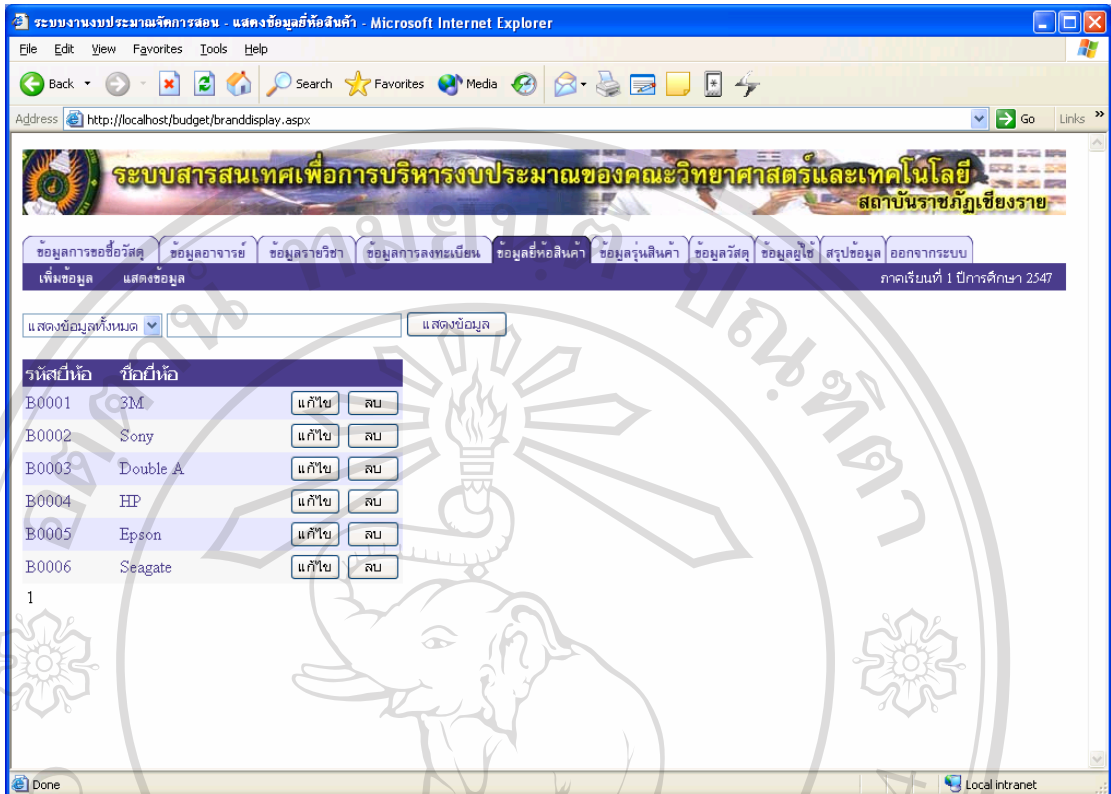
### 3.1.5 ข้อมูลยี่ห้อสินค้า



ภาพ ข.16 แสดงหน้าจอข้อมูลยี่ห้อสินค้า

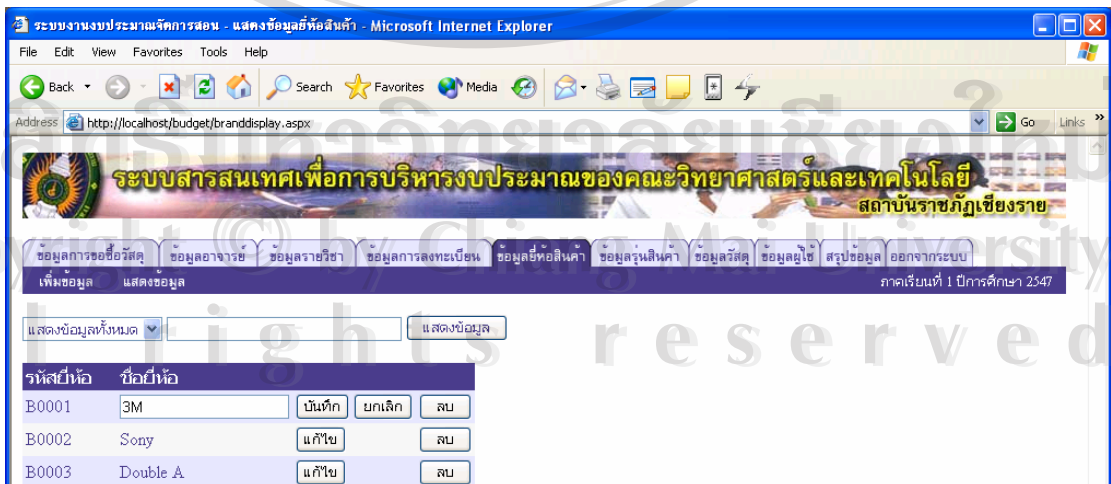
ในส่วนของข้อมูลยี่ห้อสินค้าจะแบ่งออกเป็น 2 หน้าจอคือ หน้าจอเพิ่มข้อมูล (ลูกศรหมายเลข 1) และหน้าจอแสดงข้อมูล (ลูกศรหมายเลข 2)

- การเพิ่มข้อมูลยี่ห้อสินค้า ให้ป้อนชื่อยี่ห้อ หลังจากนั้นคลิกที่ปุ่มเพิ่มข้อมูล ระบบจะทำการกำหนดรหัสยี่ห้อสินค้าให้โดยอัตโนมัติ
- การแสดงข้อมูลยี่ห้อสินค้า คลิกที่เมนูแสดงข้อมูล (ลูกศรหมายเลข 2) จะปรากฏหน้าจอดังภาพ ข.17 โดยที่ข้อมูลจะถูกแบ่งออกเป็นหน้าละ 25 แถว ผู้ใช้สามารถคลิกหมายเลขหน้าที่อยู่ด้านล่างของตารางเพื่อไปยังหน้าอื่นได้
- การค้นหาข้อมูล ผู้ใช้สามารถค้นหาข้อมูลได้จากการค้นหาตามรหัสยี่ห้อ และชื่อยี่ห้อ
- การลบข้อมูล ผู้ใช้สามารถลบข้อมูลได้โดยคลิกที่ปุ่มลบ ด้านหลังของแถวที่ต้องการลบ



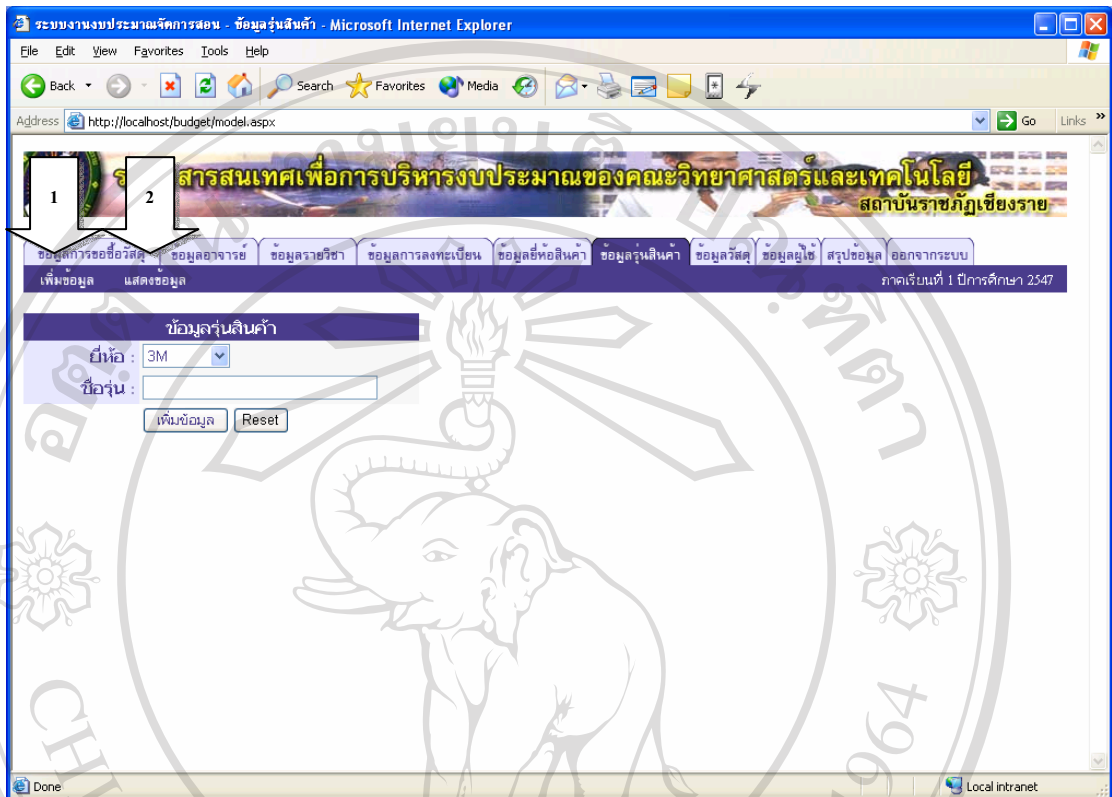
ภาพ ข.17 แสดงหน้าจอแสดงข้อมูลห้อยสินค้า

- การแก้ไขข้อมูล ผู้ใช้สามารถแก้ไขข้อมูลได้โดยการคลิกที่ปุ่มแก้ไข ด้านหลังของแถวที่ต้องการแก้ไข ดังภาพ ข.18 ผู้ใช้สามารถแก้ไขชื่อยี่ห้อได้ หลังจากแก้ไขเสร็จแล้วหากต้องการบันทึกการเปลี่ยนแปลงให้คลิกที่ปุ่มบันทึก หากต้องการยกเลิกการเปลี่ยนแปลงให้คลิกที่ปุ่มยกเลิก



ภาพ ข.18 แสดงหน้าจอการแก้ไขข้อมูลห้อยสินค้า

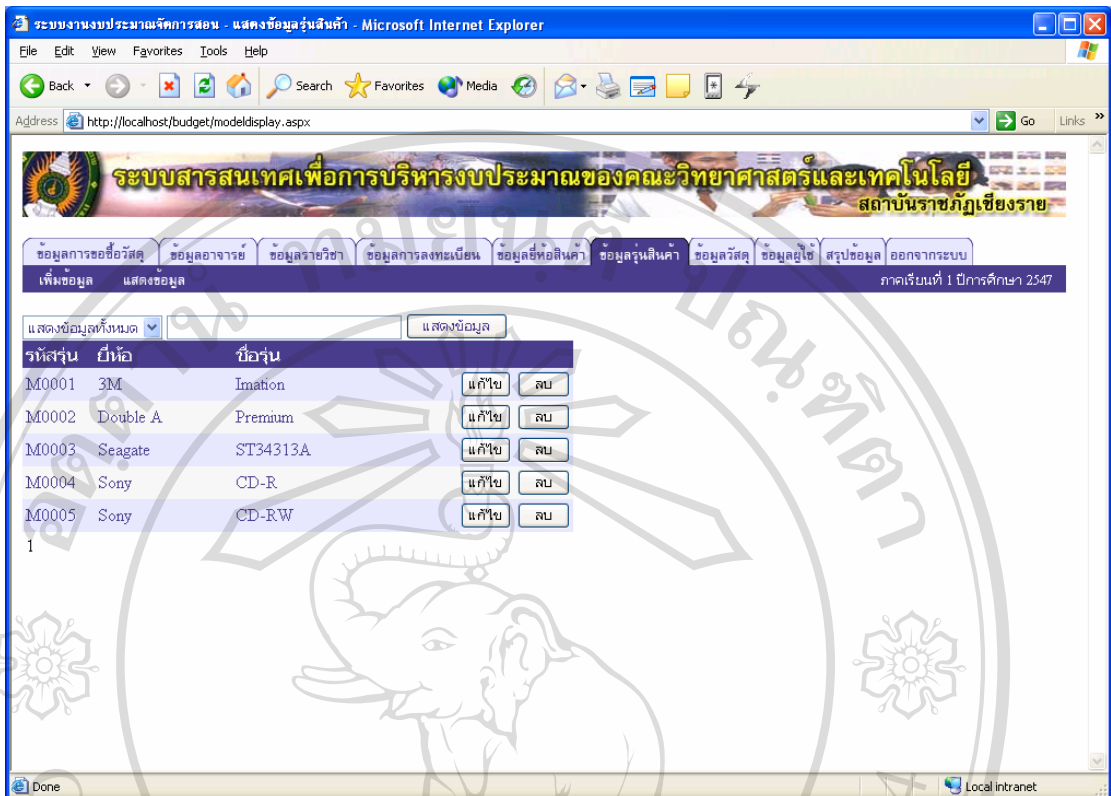
### 3.1.6 ข้อมูลรุ่นสินค้า



ภาพ ข.19 แสดงหน้าจอข้อมูลรุ่นสินค้า

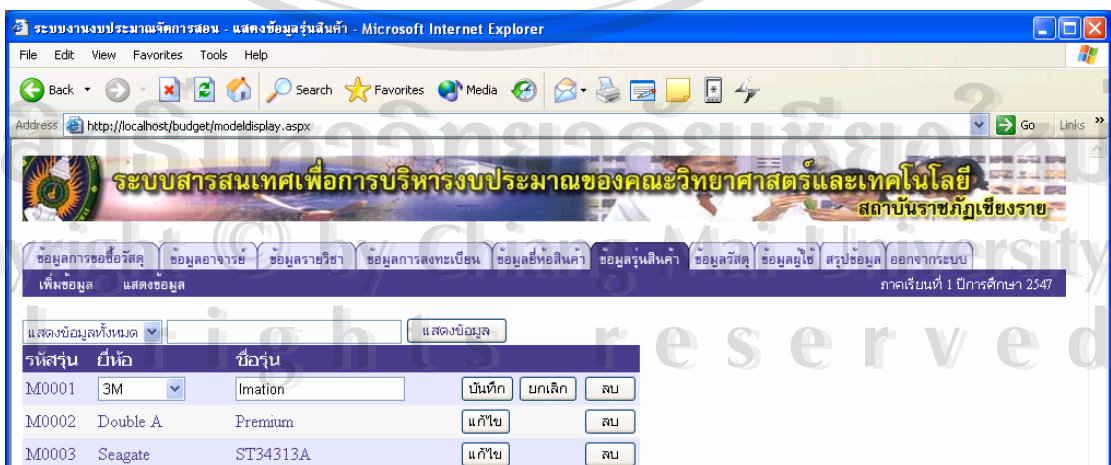
ในส่วน of ข้อมูลรุ่นสินค้าจะแบ่งออกเป็น 2 หน้าจอคือ หน้าจอเพิ่มข้อมูล (ลูกศรหมายเลข 1) และหน้าจอแสดงข้อมูล (ลูกศรหมายเลข 2)

- การเพิ่มข้อมูลรุ่นสินค้า ให้เลือกชื่อยี่ห้อและป้อนชื่อรุ่น หลังจากนั้นคลิกที่ปุ่มเพิ่มข้อมูล ระบบจะทำการกำหนดรหัสรุ่นสินค้าให้โดยอัตโนมัติ
- การแสดงข้อมูลรุ่นสินค้า คลิกที่เมนูแสดงข้อมูล (ลูกศรหมายเลข 2) จะปรากฏหน้าจอดังภาพ ข.20 โดยที่ข้อมูลจะถูกแบ่งออกเป็นหน้าละ 25 แถว ผู้ใช้สามารถคลิกหมายเลขหน้าที่อยู่ด้านล่างของตารางเพื่อไปยังหน้าอื่นได้
- การค้นหาข้อมูล ผู้ใช้สามารถค้นหาข้อมูลได้จากการค้นหาตามรหัสรุ่น และชื่อรุ่น
- การลบข้อมูล ผู้ใช้สามารถลบข้อมูลได้โดยคลิกที่ปุ่มลบ ด้านหลังของแถวที่ต้องการลบ



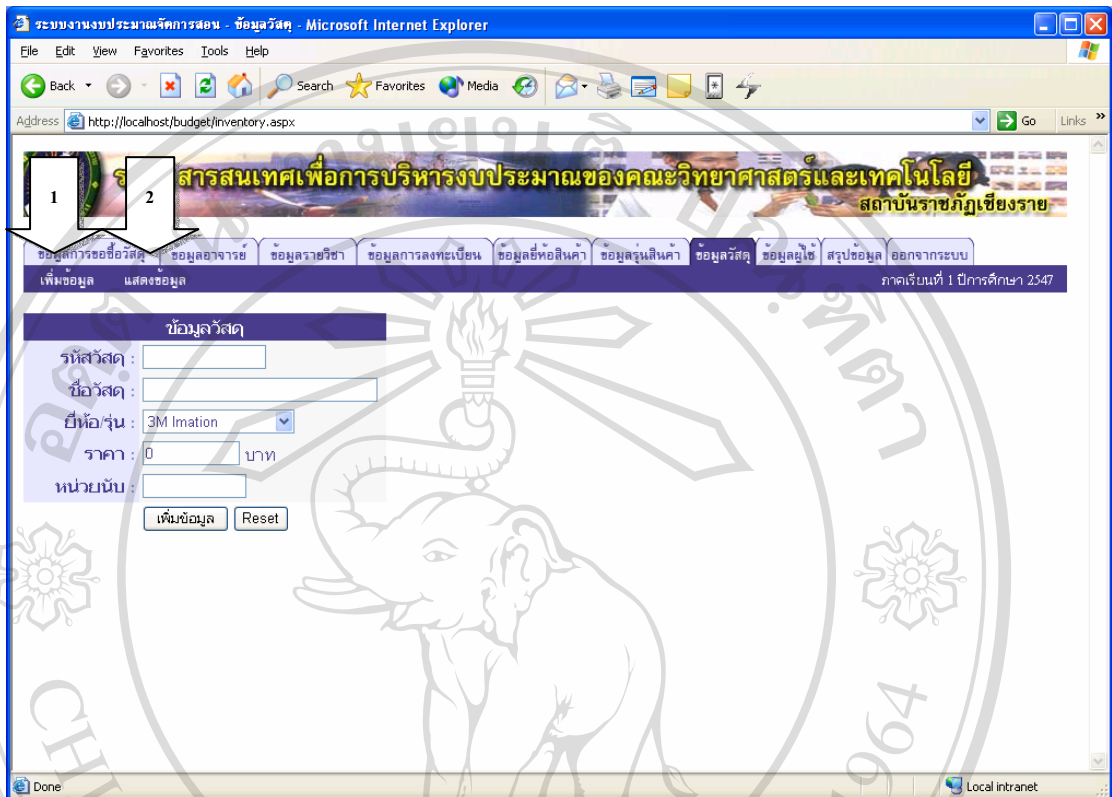
ภาพ ข.20 แสดงหน้าจอแสดงข้อมูลรุ่นสินค้า

- การแก้ไขข้อมูล ผู้ใช้สามารถแก้ไขข้อมูลได้โดยการคลิกที่ปุ่มแก้ไข ด้านหลังของแถวที่ต้องการแก้ไข ดังภาพ ข.21 ผู้ใช้สามารถแก้ไขชื่อยี่ห้อ และชื่อรุ่นได้ หลังจากแก้ไขเสร็จแล้วหากต้องการบันทึกการเปลี่ยนแปลงให้คลิกที่ปุ่มบันทึก หากต้องการยกเลิกการเปลี่ยนแปลงให้คลิกที่ปุ่มยกเลิก



ภาพ ข.21 แสดงหน้าจอการแก้ไขข้อมูลรุ่นสินค้า

### 3.1.7 ข้อมูลวัสดุ

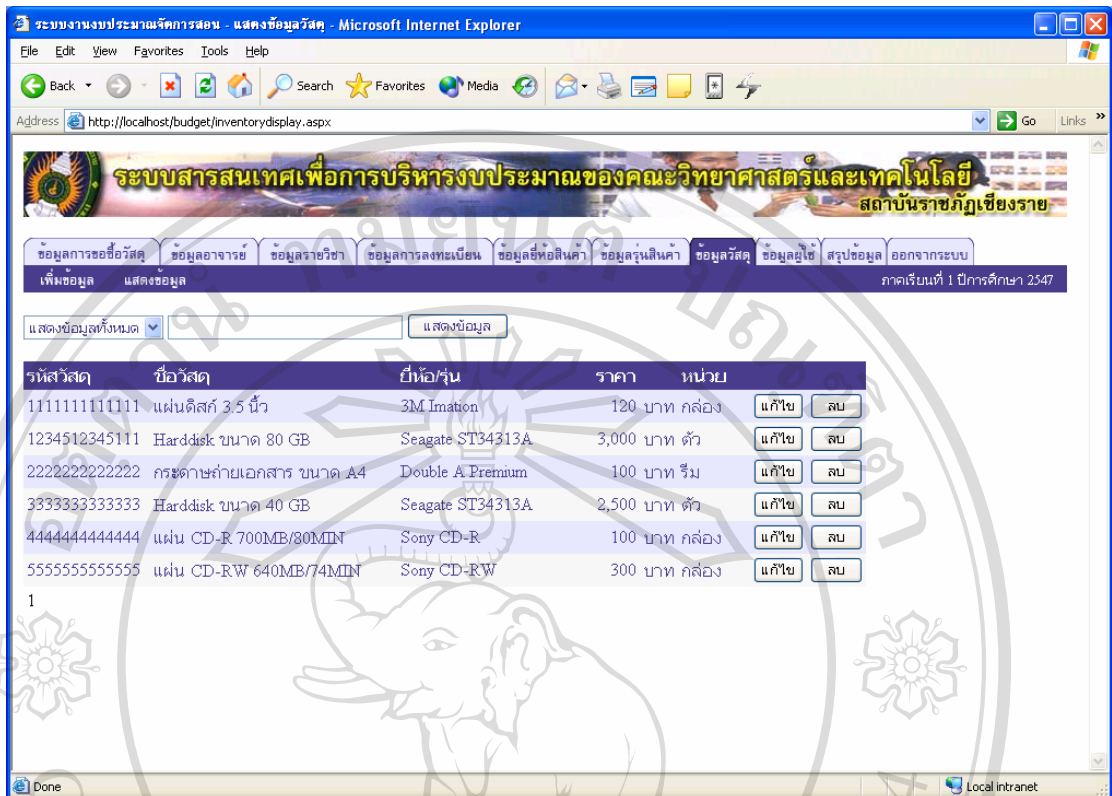


ภาพ ข.22 แสดงหน้าจอข้อมูลวัสดุ

ในส่วน of ข้อมูลวัสดุจะแบ่งออกเป็น 2 หน้าจอคือ หน้าจอเพิ่มข้อมูล (ลูกศรหมายเลข 1) และหน้าจอแสดงข้อมูล (ลูกศรหมายเลข 2)

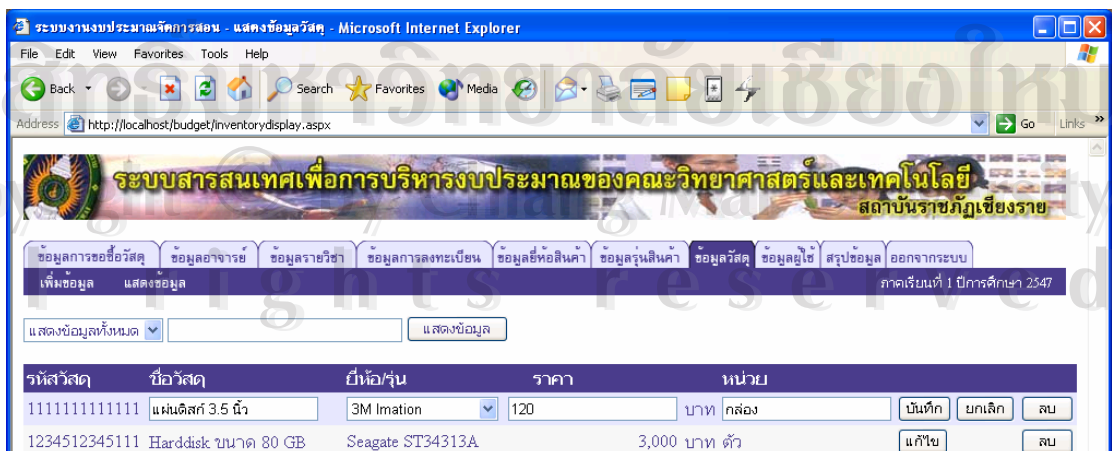
- การเพิ่มข้อมูลวัสดุ ให้ป้อนรหัสวัสดุ, ชื่อวัสดุ, เลือกยี่ห้อ/รุ่น, ป้อนราคา และ ป้อนหน่วยนับ หลังจากนั้นคลิกที่ปุ่มเพิ่มข้อมูล
- การแสดงข้อมูลวัสดุ คลิกที่เมนูแสดงข้อมูล (ลูกศรหมายเลข 2) จะปรากฏหน้าจอดังภาพ ข.23 โดยที่ข้อมูลจะถูกแบ่งออกเป็นหน้าละ 25 แถว ผู้ใช้สามารถคลิกหมายเลขหน้าที่อยู่ด้านล่างของตารางเพื่อไปยังหน้าอื่นได้
- การค้นหาข้อมูล ผู้ใช้สามารถค้นหาข้อมูลได้จากการค้นหาตามรหัสวัสดุ และ ชื่อวัสดุ
- การลบข้อมูล ผู้ใช้สามารถลบข้อมูลได้โดยคลิกที่ปุ่มลบ ด้านหลังของแถวที่ต้องการลบ





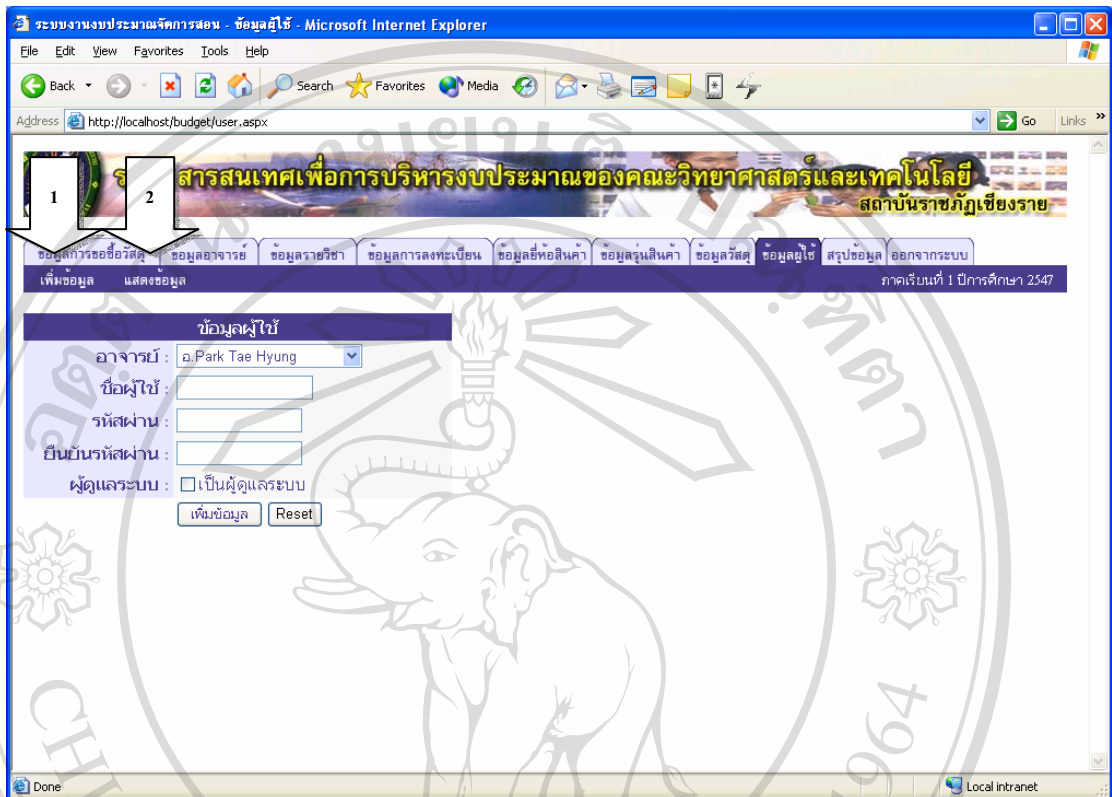
ภาพ ข.23 แสดงหน้าจอแสดงข้อมูลวัสดุ

- การแก้ไขข้อมูล ผู้ใช้สามารถแก้ไขข้อมูลได้โดยการคลิกที่ปุ่มแก้ไข ด้านหลังของแถวที่ต้องการแก้ไข ดังภาพ ข.24 ผู้ใช้สามารถแก้ไขชื่อวัสดุ, ยี่ห้อ/รุ่น, ราคา และหน่วยนับได้ หลังจากแก้ไขเสร็จแล้วหากต้องการบันทึกการเปลี่ยนแปลงให้คลิกที่ปุ่มบันทึก หากต้องการยกเลิกการเปลี่ยนแปลงให้คลิกที่ปุ่มยกเลิก



ภาพ ข.24 แสดงหน้าจอการแก้ไขข้อมูลวัสดุ

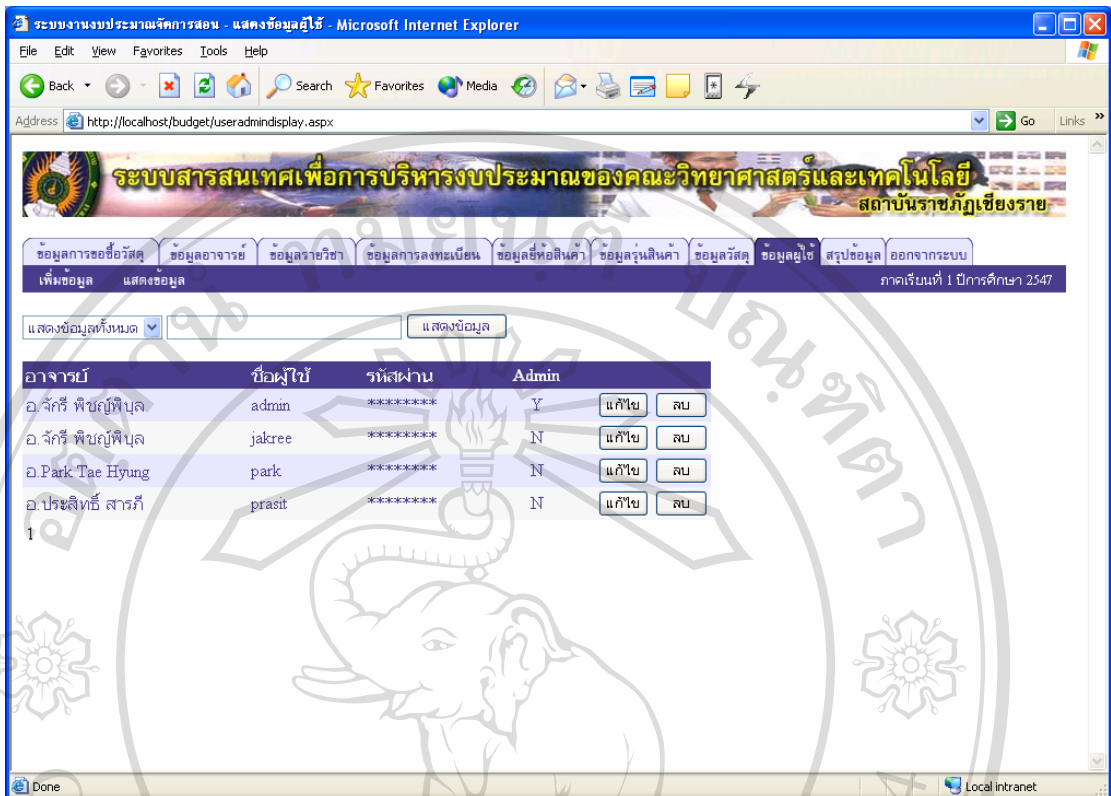
### 3.1.8 ข้อมูลผู้ใช้



ภาพ ข.25 แสดงหน้าจอข้อมูลผู้ใช้

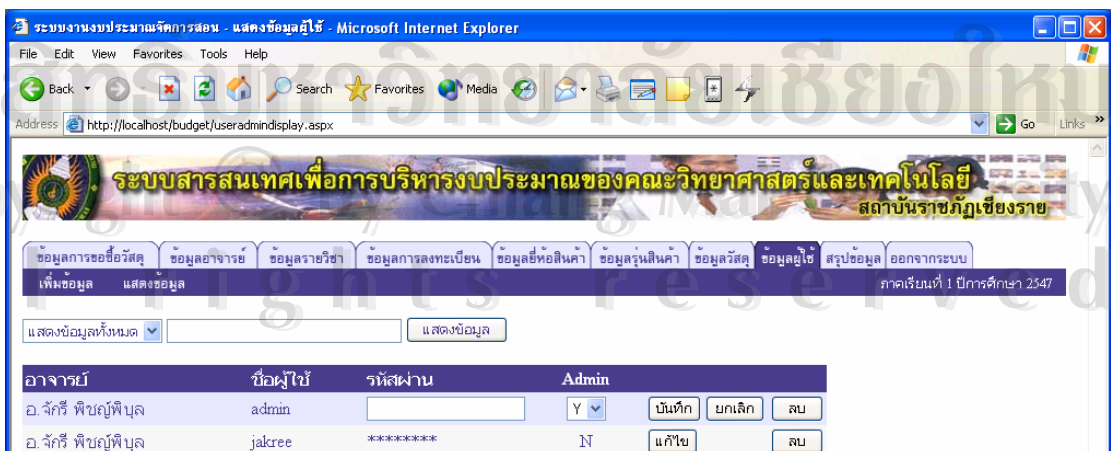
ในส่วน of ข้อมูลผู้ใช้จะแบ่งออกเป็น 2 หน้าจอคือ หน้าจอเพิ่มข้อมูล (ลูกศรหมายเลข 1) และหน้าจอแสดงข้อมูล (ลูกศรหมายเลข 2)

- การเพิ่มข้อมูลผู้ใช้ ให้เลือกชื่ออาจารย์, ป้อนชื่อผู้ใช้, ป้อนรหัสผ่าน, ป้อนยืนยันรหัสผ่าน และเลือกสถานะของผู้ใช้ หลังจากนั้นคลิกที่ปุ่มเพิ่มข้อมูล
- การแสดงข้อมูลผู้ใช้ คลิกที่เมนูแสดงข้อมูล (ลูกศรหมายเลข 2) จะปรากฏหน้าจอดังภาพ ข.26 โดยที่ข้อมูลจะถูกแบ่งออกเป็นหน้าละ 25 แถว ผู้ใช้สามารถคลิกหมายเลขหน้าที่อยู่ด้านล่างของตารางเพื่อไปยังหน้าอื่นได้
- การค้นหาข้อมูล ผู้ใช้สามารถค้นหาข้อมูลได้จากการค้นหาตามชื่อผู้ใช้
- การลบข้อมูล ผู้ใช้สามารถลบข้อมูลได้โดยคลิกที่ปุ่มลบ ด้านหลังของแถวที่ต้องการลบ (ไม่สามารถลบข้อมูลของตนเองได้)



ภาพ ข.26 แสดงหน้าจอแสดงข้อมูลผู้ใช้

- การแก้ไขข้อมูล ผู้ใช้สามารถแก้ไขข้อมูลได้โดยการคลิกที่ปุ่มแก้ไข ด้านหลังของแถวที่ต้องการแก้ไข ดังภาพ ข.27 ผู้ใช้สามารถแก้ไขชื่อวัสดุ, ยี่ห้อ/รุ่น, ราคา และหน่วยนับได้ หลังจากแก้ไขเสร็จแล้วหากต้องการบันทึกการเปลี่ยนแปลงให้คลิกที่ปุ่มบันทึก หากต้องการยกเลิกการเปลี่ยนแปลงให้คลิกที่ปุ่มยกเลิก



ภาพ ข.27 แสดงหน้าจอการแก้ไขข้อมูลผู้ใช้

### 3.1.9 สรุปข้อมูล

ระบบสารสนเทศเพื่อการบริหารงบประมาณของคณะวิทยาศาสตร์และเทคโนโลยี  
สถาบันราชภัฏเชียงใหม่

ข้อมูลการขอซื้อวัสดุ ข้อมูลอาจารย์ ข้อมูลรายวิชา ข้อมูลการลงทะเบียน ข้อมูลซื้อสินค้า ข้อมูลรุ่นสินค้า ข้อมูลวัสดุ ข้อมูลผู้ใช้ สรุปข้อมูล ออกจากระบบ

ภาคเรียนที่ 1 ปีการศึกษา 2547

สรุปข้อมูลวัสดุประจำภาคเรียนที่ 1 ปีการศึกษา 2547

แสดงข้อมูลทั้งหมด

ชื่อวัสดุ	ราคา	จำนวน	เป็นเงิน
Harddisk ขนาด 40 GB ยี่ห้อ Seagate รุ่น ST34313A	2,500	6 ตัว	15,000
Harddisk ขนาด 80 GB ยี่ห้อ Seagate รุ่น ST34313A	3,000	1 ตัว	3,000
กระดาษถ่ายเอกสาร ขนาด A4 ยี่ห้อ Double A รุ่น Premium	100	20 รีม	2,000
แผ่น CD-R 700MB/80MIN ยี่ห้อ Sony รุ่น CD-R	100	15 กล่อง	1,500
แผ่น CD-RW 640MB/74MIN ยี่ห้อ Sony รุ่น CD-RW	300	5 กล่อง	1,500
แผ่นดีวีดี 3.5 นิ้ว ยี่ห้อ 3M รุ่น Imation	120	27 กล่อง	3,240
<b>รวมทั้งสิ้น:</b>			<b>26,240</b>

ภาพ ข.28 แสดงหน้าจอสรุปข้อมูล

ในส่วนของการสรุปข้อมูลจะแบ่งออกเป็น 4 ประเภทคือ

- สรุปข้อมูลทั้งหมด ดังภาพ ข.28
- สรุปข้อมูลแยกตามโปรแกรมวิชา ดังภาพ ข.29
- สรุปข้อมูลแยกตามอาจารย์ ดังภาพ ข.30
- สรุปข้อมูลแยกตามรายวิชา ดังภาพ ข.31

ระบบสารสนเทศเพื่อการบริหารงบประมาณของคณะวิทยาศาสตร์และเทคโนโลยี  
สถาบันราชภัฏเชียงราย

ข้อมูลการขอซื้อวัสดุ ข้อมูลอาจารย์ ข้อมูลรายวิชา ข้อมูลการลงทะเบียน ข้อมูลยี่ห้อสินค้า ข้อมูลรุ่นสินค้า ข้อมูลวัสดุ ข้อมูลผู้ใช้ **สรุปข้อมูล** ออกจากระบบ

ภาคเรียนที่ 1 ปีการศึกษา 2547

สรุปข้อมูลวัสดุประจำภาคเรียนที่ 1 ปีการศึกษา 2547

แยกตามโปรแกรมวิชา  คอมพิวเตอร์เทคโนโลยีสารสนเทศ

ชื่อวัสดุ	ราคา	จำนวน	เป็นเงิน
Harddisk ขนาด 40 GB ยี่ห้อ Seagate รุ่น ST34313A	2,500	6 ตัว	15,000
Harddisk ขนาด 80 GB ยี่ห้อ Seagate รุ่น ST34313A	3,000	1 ตัว	3,000
กระดาษถ่ายเอกสาร ขนาด A4 ยี่ห้อ Double A รุ่น Premium	100	20 รีม	2,000
แผ่น CD-R 700MB/80MIN ยี่ห้อ Sony รุ่น CD-R	100	15 กล่อง	1,500
แผ่น CD-RW 640MB/74MIN ยี่ห้อ Sony รุ่น CD-RW	300	5 กล่อง	1,500
แผ่นดิสก์ 3.5 นิ้ว ยี่ห้อ 3M รุ่น Imation	120	27 กล่อง	3,240
<b>รวมทั้งสิ้น:</b>			<b>26,240</b>

ภาพ ข.29 แสดงหน้าจอสรุปข้อมูลแยกตามโปรแกรมวิชา

ระบบสารสนเทศเพื่อการบริหารงบประมาณของคณะวิทยาศาสตร์และเทคโนโลยี  
สถาบันราชภัฏเชียงราย

ข้อมูลการขอซื้อวัสดุ ข้อมูลอาจารย์ ข้อมูลรายวิชา ข้อมูลการลงทะเบียน ข้อมูลยี่ห้อสินค้า ข้อมูลรุ่นสินค้า ข้อมูลวัสดุ ข้อมูลผู้ใช้ **สรุปข้อมูล** ออกจากระบบ

ภาคเรียนที่ 1 ปีการศึกษา 2547

สรุปข้อมูลวัสดุประจำภาคเรียนที่ 1 ปีการศึกษา 2547

แยกตามอาจารย์  อ.จักร์ พิชญ์พิบูล

ชื่อวัสดุ	ราคา	จำนวน	เป็นเงิน
Harddisk ขนาด 40 GB ยี่ห้อ Seagate รุ่น ST34313A	2,500	1 ตัว	2,500
Harddisk ขนาด 80 GB ยี่ห้อ Seagate รุ่น ST34313A	3,000	1 ตัว	3,000
กระดาษถ่ายเอกสาร ขนาด A4 ยี่ห้อ Double A รุ่น Premium	100	20 รีม	2,000
แผ่น CD-R 700MB/80MIN ยี่ห้อ Sony รุ่น CD-R	100	15 กล่อง	1,500
แผ่น CD-RW 640MB/74MIN ยี่ห้อ Sony รุ่น CD-RW	300	5 กล่อง	1,500
แผ่นดิสก์ 3.5 นิ้ว ยี่ห้อ 3M รุ่น Imation	120	25 กล่อง	3,000
<b>รวมทั้งสิ้น:</b>			<b>13,500</b>

ภาพ ข.30 แสดงหน้าจอสรุปข้อมูลแยกตามอาจารย์

ระบบสารสนเทศเพื่อการบริหารงบประมาณของคณะวิทยาศาสตร์และเทคโนโลยี  
สถาบันราชภัฏเชียงใหม่

ข้อมูลการขอซื้อวัสดุ ข้อมูลอาจารย์ ข้อมูลรายวิชา ข้อมูลสารลงทะเบียน ข้อมูลยี่ห้อสินค้า ข้อมูลรุ่นสินค้า ข้อมูลวัสดุ ข้อมูลผู้ใช้ สรุปข้อมูล ออกจากระบบ

ภาคเรียนที่ 1 ปีการศึกษา 2547

สรุปข้อมูลวัสดุประจำภาคเรียนที่ 1 ปีการศึกษา 2547

แยกตามรายวิชา 4000107 เทคโนโลยีสารสนเทศเพื่อชีวิต

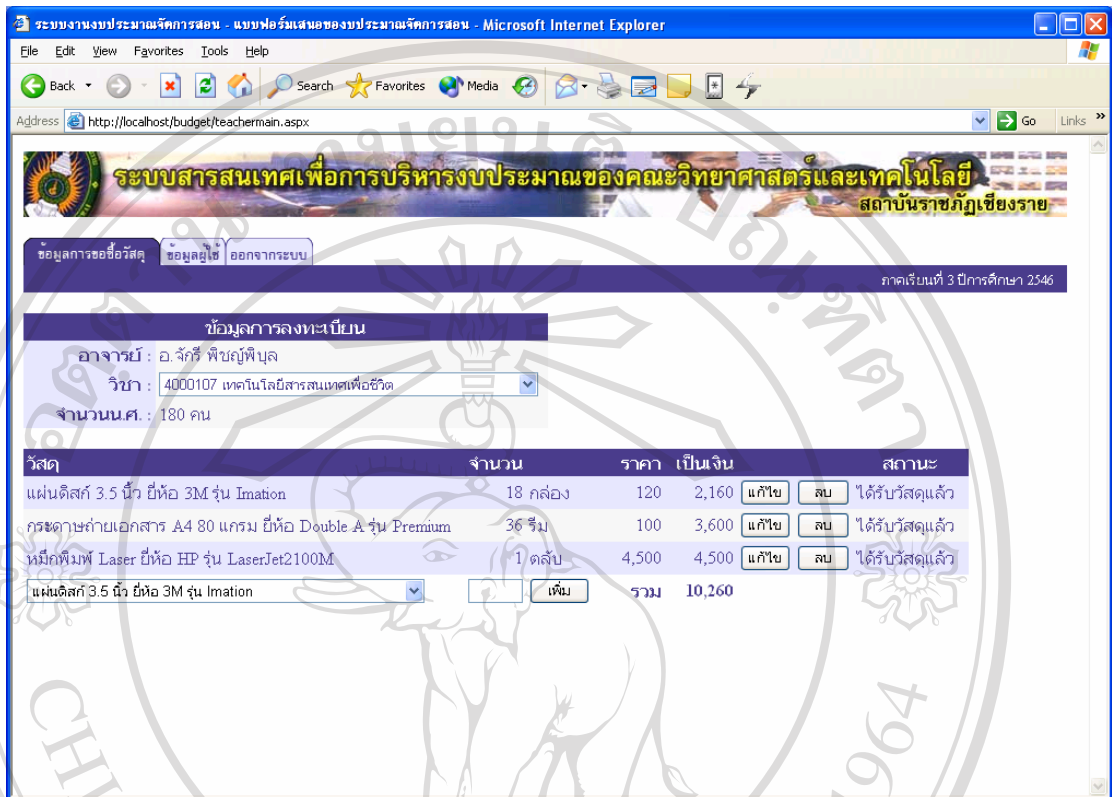
ชื่อวัสดุ	ราคา	จำนวน	เป็นเงิน
Harddisk ขนาด 80 GB ยี่ห้อ Seagate รุ่น ST34313A	3,000	1 ตัว	3,000
แผ่น CD-R 700MB/80MIN ยี่ห้อ Sony รุ่น CD-R	100	15 ก๊อปปี้	1,500
แผ่น CD-RW 640MB/74MIN ยี่ห้อ Sony รุ่น CD-RW	300	5 ก๊อปปี้	1,500
แผ่นดีสก์ 3.5 นิ้ว ยี่ห้อ 3M รุ่น Imation	120	20 ก๊อปปี้	2,400
<b>รวมทั้งสิ้น:</b>			<b>8,400</b>

ภาพ ข.31 แสดงหน้าจอสรุปข้อมูลแยกตามรายวิชา

### 3.1.10 ออกจากระบบ

เป็นการออกจากระบบเพื่อกลับไปยังหน้าจอเข้าสู่ระบบ

### 3.2 หากเป็นผู้ใช้ (อาจารย์) จะเข้าไปยังหน้าจอ ดังภาพ ข.32



ภาพ ข.32 แสดงหน้าจอของผู้ใช้หลังจากผ่านกระบวนการเข้าสู่ระบบ

ในส่วนของผู้ใช้ จะมีหน้าจอสำหรับป้อนข้อมูล และแสดงข้อมูล โดยจะแบ่งเป็นหัวข้อ ดังนี้

- 11) ข้อมูลการขอซื้อวัสดุ
- 12) ข้อมูลผู้ใช้
- 13) ออกจากระบบ

### 3.2.1 ข้อมูลการขอซื้อวัสดุ

ระบบสารสนเทศเพื่อการบริหารงบประมาณของคณะวิทยาศาสตร์และเทคโนโลยี  
สถาบันราชภัฏเชียงราย

ข้อมูลการขอซื้อวัสดุ ข้อมูลผู้ใช้ ออกจากระบบ ภาคเรียนที่ 3 ปีการศึกษา 2546

**ข้อมูลการลงทะเบียน**

อาจารย์ : อ.จักรี พิษณุพิบูล  
 วิชา : 4000107 เทคโนโลยีสารสนเทศเพื่อชีวิต  
 จำนวนน.ศ. : 180 คน

วัสดุ	จำนวน	ราคา	เป็นเงิน	สถานะ
แผ่นดิสก์ 3.5 นิ้ว ยี่ห้อ 3M รุ่น Imation	18 กล่อง	120	2,160	แก้ไข ลบ ได้รับวัสดุแล้ว
กระดาษถ่ายเอกสาร A4 80 แกรม ยี่ห้อ Double A รุ่น Premium	36 รีม	100	3,600	แก้ไข ลบ ได้รับวัสดุแล้ว
หมึกพิมพ์ Laser ยี่ห้อ HP รุ่น LaserJet2100M	1 คอลับ	4,500	4,500	แก้ไข ลบ ได้รับวัสดุแล้ว
แผ่นดิสก์ 3.5 นิ้ว ยี่ห้อ 3M รุ่น Imation				เพิ่ม
		<b>รวม</b>	<b>10,260</b>	

ภาพ ข.33 แสดงหน้าจอข้อมูลการขอซื้อวัสดุของผู้ใช้

ข้อมูลจะแบ่งออกเป็น 2 ส่วนคือ ข้อมูลการลงทะเบียน (ลูกศรหมายเลข 1) และ ข้อมูลวัสดุ (ลูกศรหมายเลข 2)

**ข้อมูลการลงทะเบียน**

อาจารย์ : อ.จักรี พิษณุพิบูล  
 วิชา : 4000107 เทคโนโลยีสารสนเทศเพื่อชีวิต  
 จำนวนน.ศ. : 150 คน

ภาพ ข.34 แสดงหน้าจอส่วนข้อมูลการลงทะเบียน

จากภาพ ข.4 ให้ผู้ใช้คลิกเลือกรายวิชาที่ต้องการซื้อวัสดุ โปรแกรมจะแสดงจำนวนนักศึกษาในรายวิชานั้นรวมทุกกลุ่มเรียนให้ผู้ใช้ทราบ



วัสดุ	จำนวน	ราคา	เป็นเงิน	สถานะ
แผ่นดิสก์ 3.5 นิ้ว ยี่ห้อ 3M รุ่น Imation	18 กล่อง	120	2,160	แก้ไข ลบ ได้รับวัสดุแล้ว
กระดาษถ่ายเอกสาร A4 80 แกรม ยี่ห้อ Double A รุ่น Premium	36 รีม	100	3,600	แก้ไข ลบ ได้รับวัสดุแล้ว
หมึกพิมพ์ Laser ยี่ห้อ HP รุ่น LaserJet2100M	1 ตลับ	4,500	4,500	แก้ไข ลบ ได้รับวัสดุแล้ว
แผ่นดิสก์ 3.5 นิ้ว ยี่ห้อ 3M รุ่น Imation			รวม 10,260	เพิ่ม

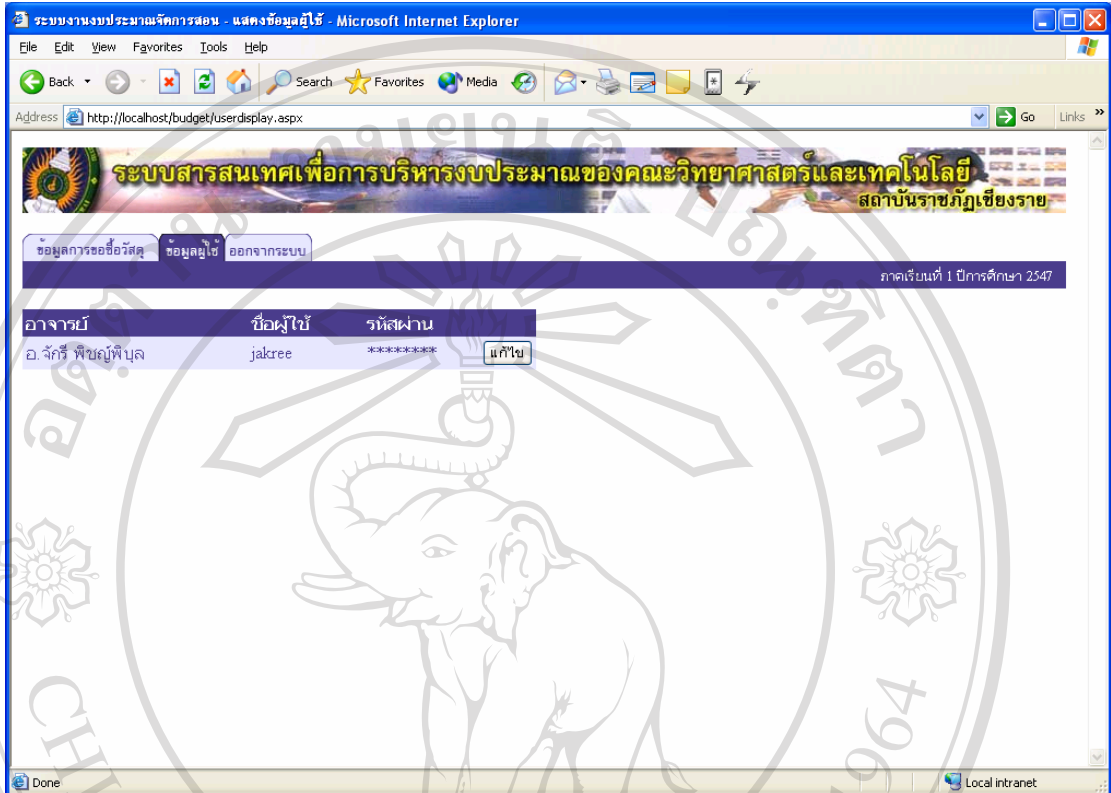
ภาพ ข.35 แสดงหน้าจอส่วนของข้อมูลวัสดุ

- การเพิ่มข้อมูลให้เลือกชื่อวัสดุ ป้อนจำนวน แล้วคลิกปุ่มเพิ่ม บริเวณด้านล่างของตาราง ในกรอบตามลูกศรหมายเลข 1 โปรแกรมจะทำการคำนวณเป็นเงินให้โดยอัตโนมัติ และหากชื่อวัสดุที่ทำการเพิ่มมีอยู่ในตารางเรียบร้อยแล้ว โปรแกรมจะทำการเพิ่มจำนวนให้โดยอัตโนมัติ แต่จะไม่เพิ่มรายชื่อของวัสดุที่ซ้ำเข้าไปในตาราง
- หากสถานะของวัสดุเป็น “ผ่านการอนุมัติ” หรือ “ได้รับวัสดุแล้ว” จะไม่สามารถเพิ่มข้อมูลวัสดุได้
- การลบข้อมูล ให้คลิกที่ปุ่มลบตามแถวของข้อมูลที่ต้องการลบ
- หากสถานะของวัสดุเป็น “ผ่านการอนุมัติ” หรือ “ได้รับวัสดุแล้ว” จะไม่สามารถลบข้อมูลวัสดุได้
- การแก้ไขข้อมูล ให้คลิกที่ปุ่มแก้ไขตามแถวของข้อมูลที่ต้องการแก้ไข จะปรากฏหน้าจอดังภาพ ข.36 ผู้ใช้สามารถแก้ไขได้เฉพาะจำนวนของวัสดุเท่านั้น หากต้องการบันทึกการเปลี่ยนแปลงให้คลิกที่ปุ่มบันทึก หากไม่ต้องการบันทึกการเปลี่ยนแปลงให้คลิกที่ปุ่มยกเลิก
- หากสถานะของวัสดุเป็น “ผ่านการอนุมัติ” หรือ “ได้รับวัสดุแล้ว” จะไม่สามารถแก้ไขข้อมูลวัสดุได้

วัสดุ	จำนวน	ราคา	เป็นเงิน	สถานะ	
แผ่นดิสก์ 3.5 นิ้ว ยี่ห้อ 3M รุ่น Imation	10	กล่อง	120	1,200	บันทึก ยกเลิก ลบ
แผ่น CD-R 700MB/80MIN ยี่ห้อ Sony รุ่น CD-R700HS	5	กล่อง	250	1,250	แก้ไข ลบ ผ่านการอนุมัติ
กระดาษถ่ายเอกสาร A4 80 แกรม ยี่ห้อ Double A รุ่น Premium	10	รีม	100	1,000	แก้ไข ลบ ได้รับวัสดุแล้ว
หมึกพิมพ์ Laser ยี่ห้อ HP รุ่น LaserJet2100M	1	ตลับ	4,500	4,500	แก้ไข ลบ ได้รับวัสดุแล้ว

ภาพ ข.36 แสดงหน้าจอการแก้ไขข้อมูลวัสดุ

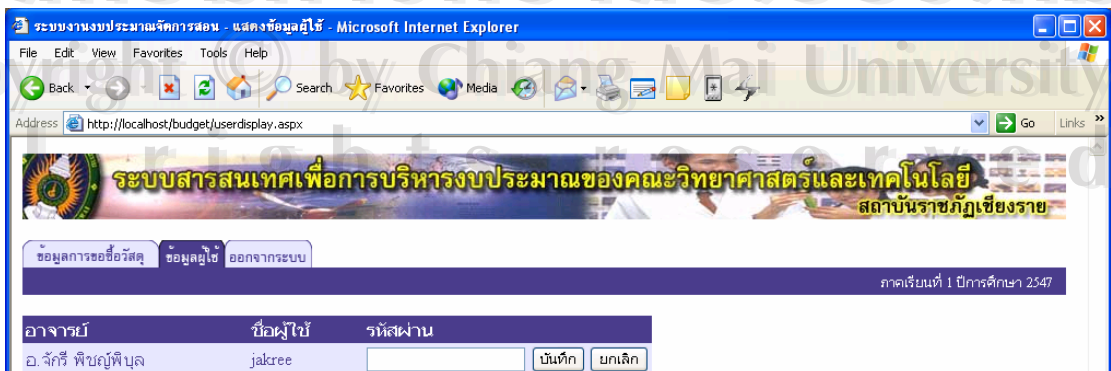
### 3.2.2 ข้อมูลผู้ใช้



ภาพ ข.37 แสดงหน้าจอข้อมูลผู้ใช้

ในส่วน of ข้อมูลผู้ใช้จะแสดงเฉพาะข้อมูลของผู้ใช้เท่านั้น

- การแก้ไขข้อมูล ผู้ใช้สามารถแก้ไขข้อมูลได้ โดยการคลิกที่ปุ่มแก้ไข ด้านหลังของแถวที่ต้องการแก้ไข ดังภาพ ข.38 ผู้ใช้สามารถแก้ไขรหัสผ่านได้ หลังจากแก้ไขเสร็จแล้วหากต้องการบันทึกการเปลี่ยนแปลงให้คลิกที่ปุ่มบันทึก หากต้องการยกเลิกการเปลี่ยนแปลงให้คลิกที่ปุ่มยกเลิก



ภาพ ข.38 แสดงหน้าจอการแก้ไขข้อมูลผู้ใช้

## 3.2.3 ออกจากระบบ

เป็นการออกจากระบบเพื่อกลับไปยังหน้าจอเข้าสู่ระบบ



ลิขสิทธิ์มหาวิทยาลัยเชียงใหม่  
Copyright © by Chiang Mai University  
All rights reserved

ประวัติผู้เขียน

ชื่อ	นายจักรี พิษณุพิบูล
วัน เดือน ปี เกิด	6 เมษายน 2521
ประวัติการศึกษา	สำเร็จการศึกษาระดับมัธยมศึกษาตอนปลาย โรงเรียนพะเยาพิทยาคม ปีการศึกษา 2538 สำเร็จการศึกษาระดับปริญญาวิทยาศาสตรบัณฑิต สาขาวิทยาการคอมพิวเตอร์ สถาบันราชภัฏเชียงราย ปีการศึกษา 2543
ประวัติการทำงาน	อาจารย์ประจำตามสัญญา สถาบันราชภัฏเชียงราย ปี 2543 ถึง ปัจจุบัน

ลิขสิทธิ์มหาวิทยาลัยเชียงใหม่  
Copyright © by Chiang Mai University  
All rights reserved