

## บทที่ 2

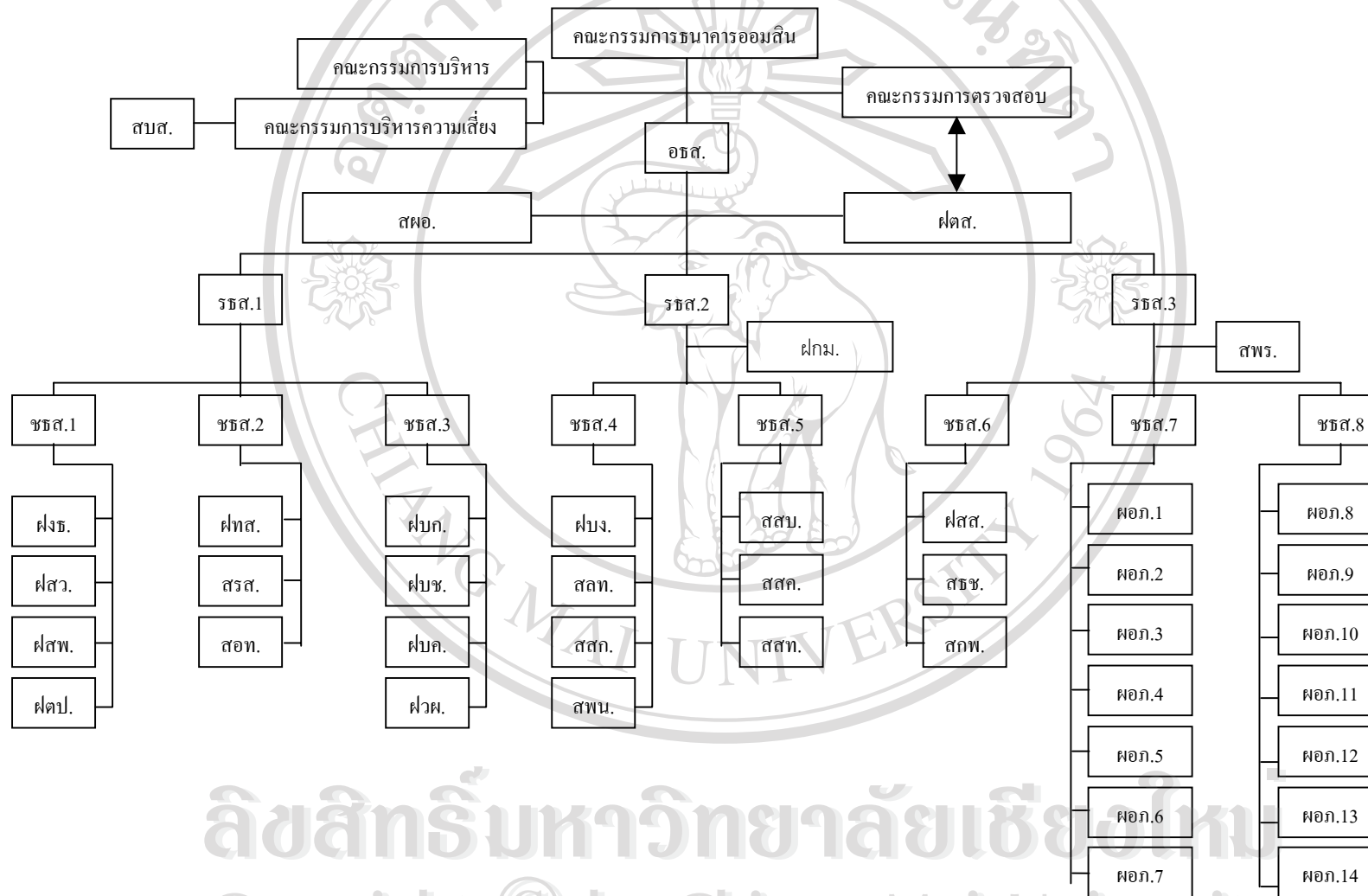
### ลักษณะขององค์กรและการทำงาน

ธนาคารออมสินเริ่มขึ้น ตามพระราชประสงค์ของพระบาทสมเด็จพระมงกุฎเกล้าเจ้าอยู่หัว รัชกาลที่ 6 โดยทรงจัดตั้งคลังออมสินขึ้นเมื่อปี พ.ศ. 2456 ในสังกัดกรมพระคลังมหาสมบัติ มีขอบเขตการดำเนินธุรกิจอยู่ภายใต้พระราชบัญญัติคลังออมสิน พ.ศ. 2456 เนื่องจากการดำเนินงานในระยะแรกอยู่ในวงจำกัด กิจการของคลังออมสินจึงไม่ก้าวหน้าเท่าที่ควร ในปี พ.ศ. 2472 กิจการคลังออมสินจึงได้ไปอยู่ในความรับผิดชอบของกรมไปรษณีย์โทรเลข ทำให้มีการร่างระเบียบกฎเกณฑ์ต่างๆ รัดกุมยิ่งขึ้น ประชาชนสามารถฝากเงินออมได้ ณ ที่ทำการไปรษณีย์โทรเลข ทุกแห่งทั่วราชอาณาจักรไทย กิจการของคลังออมสินจึงได้เริ่มแพร่หลายและเป็นที่นิยมของประชาชนมากขึ้น ต่อมาภายหลังเมื่อสงครามโลกครั้งที่ 2 ยุติลง รัฐบาลเล็งเห็นถึงคุณประโยชน์ของการออมทรัพย์ และความสำคัญของคลังออมสินที่มีต่อการพัฒนาประเทศ จึงได้ยกฐานะคลังออมสินขึ้นเป็นองค์การของรัฐบาล มีฐานะเป็นนิติบุคคล ขอบเขตการดำเนินธุรกิจอยู่ภายใต้พระราชบัญญัติธนาคารออมสิน พ.ศ. 2489 บริหารงานโดยอิสระภายใต้การควบคุมของคณะกรรมการ ซึ่งได้รับการแต่งตั้งจากรัฐมนตรีว่าการกระทรวงการคลัง พร้อมกับได้มีการร่างระเบียบ กฎเกณฑ์และข้อบังคับ ตลอดจนขอบเขตของการดำเนินงานขึ้นใหม่ และได้ดำเนินธุรกิจในรูปแบบธนาคารออมสินตั้งแต่วันที่ 1 เมษายน 2490 เป็นต้นมา

สำหรับในด้านความสัมพันธ์กับต่างประเทศ ตั้งแต่ปี พ.ศ. 2493 ธนาคารออมสินเป็นสมาชิกของสถาบันธนาคารออมสินนานาชาติ (International Saving Banks Institute: ISBI) ซึ่งมีสำนักงานใหญ่อยู่ที่กรุงเจนีวา ประเทศสวิตเซอร์แลนด์ ปัจจุบันที่ตั้งของสำนักงานสาขาของสถาบันฯ ในเขตภาคพื้นเอเชียและแปซิฟิกอยู่ที่ ธนาคารออมสินสำนักงานใหญ่ ถนนพหลโยธิน แขวงสามเสนใน เขตพญาไท กรุงเทพฯ

#### 2.1 ลักษณะและโครงสร้างขององค์กร

ปัจจุบัน ธนาคารออมสินเป็นรัฐวิสาหกิจในรูปของสถาบันการเงินที่มีรัฐบาลเป็นประกัน อยู่ภายใต้การกำกับโดยทั่วไปของกระทรวงการคลัง โดยรัฐมนตรีว่าการกระทรวงการคลัง มีสาขาประมาณ 592 สาขาทั่วประเทศ และมีการกำหนดโครงสร้างการแบ่งส่วนงานซึ่งแสดงดังรูปที่ 2.1



ลิขสิทธิ์มหาวิทยาลัยเชียงใหม่  
 Copyright © by Chiang Mai University  
 All rights reserved

รูปที่ 2.1 โครงสร้างการแบ่งส่วนงานของธนาคารออมสิน

ธนาคารออมสิน มีคณะกรรมการธนาคารออมสินเป็นผู้ดูแลทั่วไปซึ่งกิจการธนาคารออมสิน โดยรัฐมนตรีว่าการกระทรวงการคลังเป็นผู้แต่งตั้ง ประกอบด้วย ผู้อำนวยการ รองผู้อำนวยการ และกรรมการอื่นอีกไม่น้อยกว่าเจ็ดคน

ผู้อำนวยการ เป็นผู้จัดการธนาคารออมสิน มีอำนาจและหน้าที่ดำเนินกิจการให้เป็นไปตามกฎหมาย กฎ และข้อบังคับของธนาคารออมสิน โดยมีอำนาจในการมอบหมายงานให้คณะกรรมการบริหาร คณะกรรมการตรวจสอบให้ควบคุมดูแลฝ่ายตรวจสอบภายใน (ฝตส.) คณะกรรมการบริหารความเสี่ยงควบคุมดูแลสำนักบริหารความเสี่ยง และรองผู้อำนวยการธนาคารออมสินให้เป็นผู้มีอำนาจสั่งการแทนผู้อำนวยการในสายบังคับบัญชาของตนเองตามโครงสร้างการแบ่งส่วนงาน

- รรต.1 (รองผู้อำนวยการ) มีอำนาจในการสั่งงานแทนผู้อำนวยการ ในสายงานเงินฝาก สับสนุนเทคโนโลยีสารสนเทศ และสนับสนุนทั่วไป
- รรต.2 มีอำนาจในการสั่งงานแทนผู้อำนวยการ ในสายงานสินเชื่อขนาดใหญ่และสินเชื่อบุคคล รวมทั้งควบคุมดูแลฝ่ายกฎหมาย
- รรต.3 มีอำนาจในการสั่งงานแทนผู้อำนวยการ ในสายงานธนาคารเพื่อสังคม ปฏิบัติการ 1 และปฏิบัติการ 2 รวมทั้งควบคุมดูแลสำนักพัฒนาการเรียนรู้

สายงานเงินฝาก รรต.1 (ผู้ช่วยผู้อำนวยการ) ควบคุมดูแลฝ่ายเงินฝากและธุรกิจบริการ (ฝงธ.) ฝ่ายสงเคราะห์ชีวิตและครอบครัว (ฝสว.) ฝ่ายการตลาดและพันธมิตรออมสิน (ฝสพ.) และฝ่ายการตลาดและประชาสัมพันธ์ (ฝตป.)

สายงานสนับสนุนเทคโนโลยีสารสนเทศ รรต.2 ควบคุมดูแลฝ่ายเทคโนโลยีสารสนเทศ (ฝตส.) สำนักระบบงานสารสนเทศ (สรส.) และสำนักอิเล็กทรอนิกส์ (สอท.)

สายงานสนับสนุนทั่วไป รรต.3 ควบคุมดูแลฝ่ายบริการกลาง (ฝบก.) ฝ่ายบัญชี (ฝบช.) ฝ่ายบริหารบุคคล (ฝบค.) และฝ่ายวางแผน (ฝวผ.)

สายงานสินเชื่อขนาดใหญ่ รรต.4 เป็นผู้ควบคุมดูแลฝ่ายบริหารเงิน (ฝบง.) สำนักการลงทุน และสินเชื่อขนาดใหญ่ (สทท.) สำนักสินเชื่อธุรกิจ (สสท.) และสำนักพัฒนาหนี้ (สพน.)

สายงานสินเชื่อบุคคล รรต.5 เป็นผู้ควบคุมดูแลสำนักสินเชื่อบุคคล (สสค.) สำนักสินเชื่อทะเล (สสท.) และสำนักสินเชื่อทั่วไป (สสท.)

สายงานธนาคารเพื่อสังคม รรต.6 เป็นผู้ควบคุมดูแลฝ่ายสินเชื่อเพื่อสังคม (ฝสส.) สำนักธนาคารประชาชน (สธช.) และสำนักกิจกรรมพิเศษ (สทพ.)

สายงานปฏิบัติการ 1 รรต.7 เป็นผู้ควบคุมดูแลธนาคารออมสินภาค (ผอก.) 1 – 7

สายงานปฏิบัติการ 2 รรต.8 เป็นผู้ควบคุมดูแลธนาคารออมสินภาค 8 - 14

## 2.2 ธนาคารออมสินสาขาอมถ้อยและการทำงาน

ธนาคารออมสินสาขาอมถ้อย เป็นธนาคารชุมชนที่อยู่ในเขตควบคุมบังคับบัญชาของศูนย์ธุรกิจสินเชื่อและบริการลำพูน ซึ่งสังกัดธนาคารออมสิน ภาค 7 ดังแสดงในรูปที่ 2.2

ธนาคารออมสินภาค 7 ควบคุมบังคับบัญชากลุ่มงานธุรการ (ชอก.7(ธ)) งานบริการสาขาซึ่งประกอบด้วย กลุ่มงานพัฒนา (ชอก.7(พ)) กลุ่มงานสนับสนุน (ชอก.7(ส)) กลุ่มงานธุรกิจ (ชอก.7(ก))กลุ่มงานบุคลากร (ชอก.7(บ)) และกลุ่มงานตรวจสอบ (ชอก.7(ต)) และควบคุมบังคับบัญชาศูนย์ธุรกิจสินเชื่อและบริการ 4 แห่ง คือ หาดดง ประจักษ์ชัยคีรี เชียงราย และลำพูน

ศูนย์ธุรกิจสินเชื่อและบริการลำพูน ควบคุมดูแลธนาคารออมสินสาขาทั้ง 8 แห่ง คือ ธนาคารออมสินสาขาป่าซาง สาขาสิริ สาขาแม่ฮ่องสอน สาขาแม่สะเรียง สาขาสันป่าตอง สาขาจอมทอง สาขาฮอด และสาขาอมถ้อย รวมทั้งดูแลการให้บริการของศูนย์ธุรกิจสินเชื่อและบริการซึ่งเปิดให้บริการลูกค้าเช่นเดียวกับธนาคารออมสินสาขาด้วย

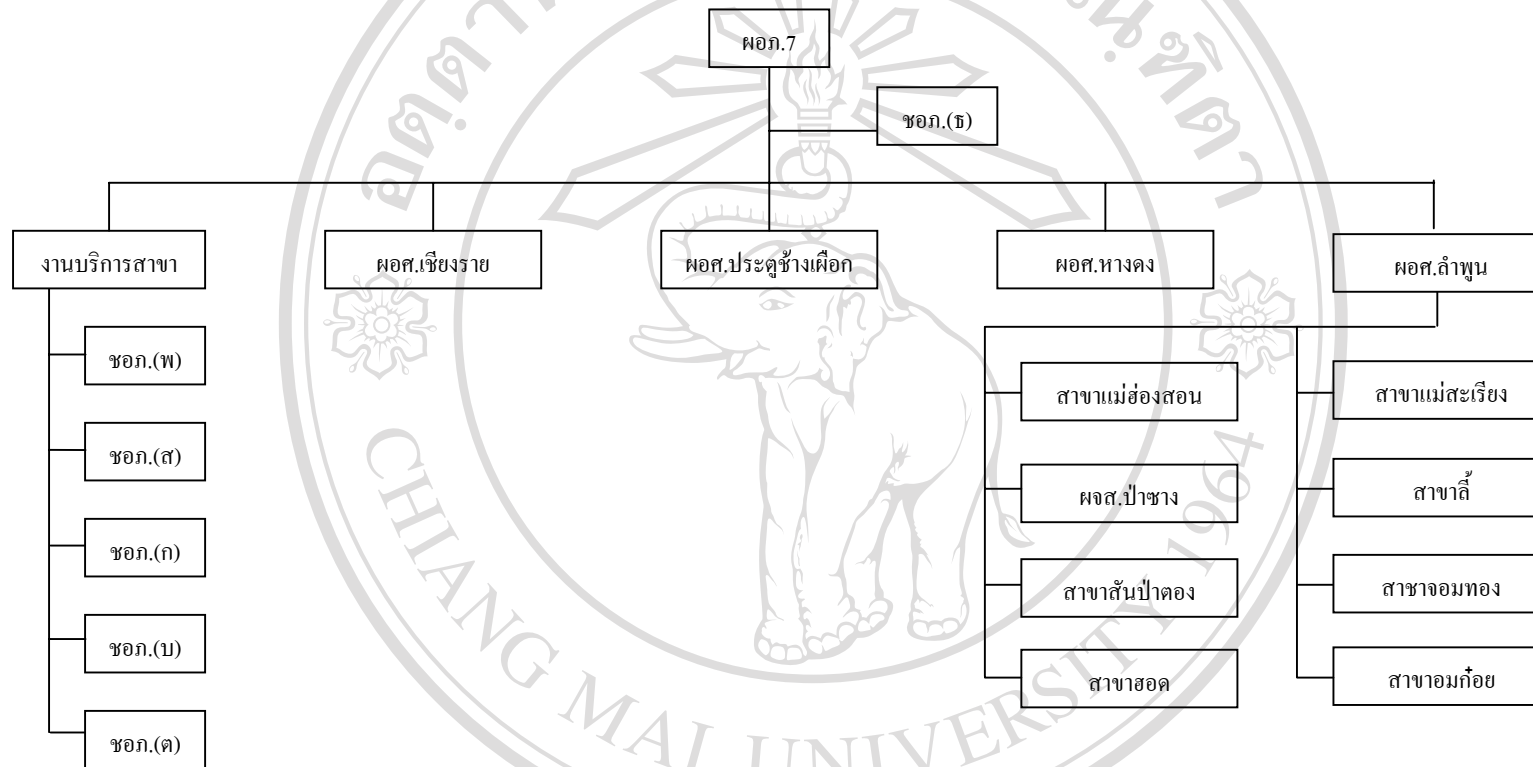
ธนาคารออมสินแต่ละสาขา มีหน้าที่ให้บริการทางด้านธุรกิจและบริการทางการเงินตามที่ธนาคารกำหนด จัดทำบัญชีงบการเงินและรายงานต่างๆ ของธุรกิจเงินฝากและธุรกิจสินเชื่อ ติดตามเร่งรัดหนี้เบื้องต้น ควบคุมดูแลการปฏิบัติงานของหน่วยให้บริการที่อยู่ในความรับผิดชอบ และปฏิบัติงานอื่นตามที่ได้รับมอบหมาย

ตามประกาศของธนาคารออมสิน เรื่อง เปิดสำนักงานธนาคารออมสินสาขาอมถ้อย ให้เปิดสำนักงานธนาคารออมสินสาขาอมถ้อย และดำเนินธุรกิจของธนาคารออมสิน ดังนี้

1. ธุรกิจการรับฝากเงินประเภทการออมสิน
2. ธุรกิจการธนาคาร
3. ธุรกิจการสลากและพันธบัตรออมสิน
4. ธุรกิจสงเคราะห์ชีวิต
5. ธุรกิจรับจ่ายและโอนเงิน ในฐานะสำนักงานถือบัญชี
6. ธุรกิจตั๋วแลกเงิน

ปัจจุบันธนาคารออมสินสาขาอมถ้อยมีพนักงานจำนวน 3 คน ประกอบด้วย ผู้จัดการสาขา พนักงานสินเชื่อและบัญชี และพนักงานเทลเลอร์ และลูกจ้างจำนวน 3 คน ประกอบด้วย ลูกจ้างธนาคารประชาชน ลูกจ้างปฏิบัติการ และลูกจ้างทำความสะอาดและขับรถยนต์

นอกจากนี้ ธนาคารออมสินสาขาอมถ้อย ยังเปิดให้บริการตามนโยบายของรัฐบาล เช่น โครงการกองทุนหมู่บ้านและชุมชนเมือง โครงการธนาคารประชาชน เป็นต้น และเปิดให้บริการสินเชื่อพิเศษเฉพาะธนาคารออมสินสาขาอมถ้อย คือ สินเชื่อเพื่อการลงทุนรายย่อย สินเชื่อเคหะ (งานมือ) และสินเชื่อเพื่อซ่อมแซมหรือต่อเติมที่อยู่อาศัย ซึ่งใช้งานมือในการให้บริการ



รูปที่ 2.2 สายการบังคับบัญชาของธนาคารออมสินสาขามก๋อย

ลิขสิทธิ์มหาวิทยาลัยเชียงใหม่

Copyright © by Chiang Mai University

All rights reserved

การรายงานผลการดำเนินงาน ในธุรกิจของธนาคารออมสินสาขาออมก้อยแต่ละประเภทนั้น ข้อมูลสรุปได้ทั้งจากระบบคอมพิวเตอร์และงานมือดังรูปที่ 2.3 โดยธุรกิจแต่ละประเภทของธนาคารออมสิน ประกอบด้วย

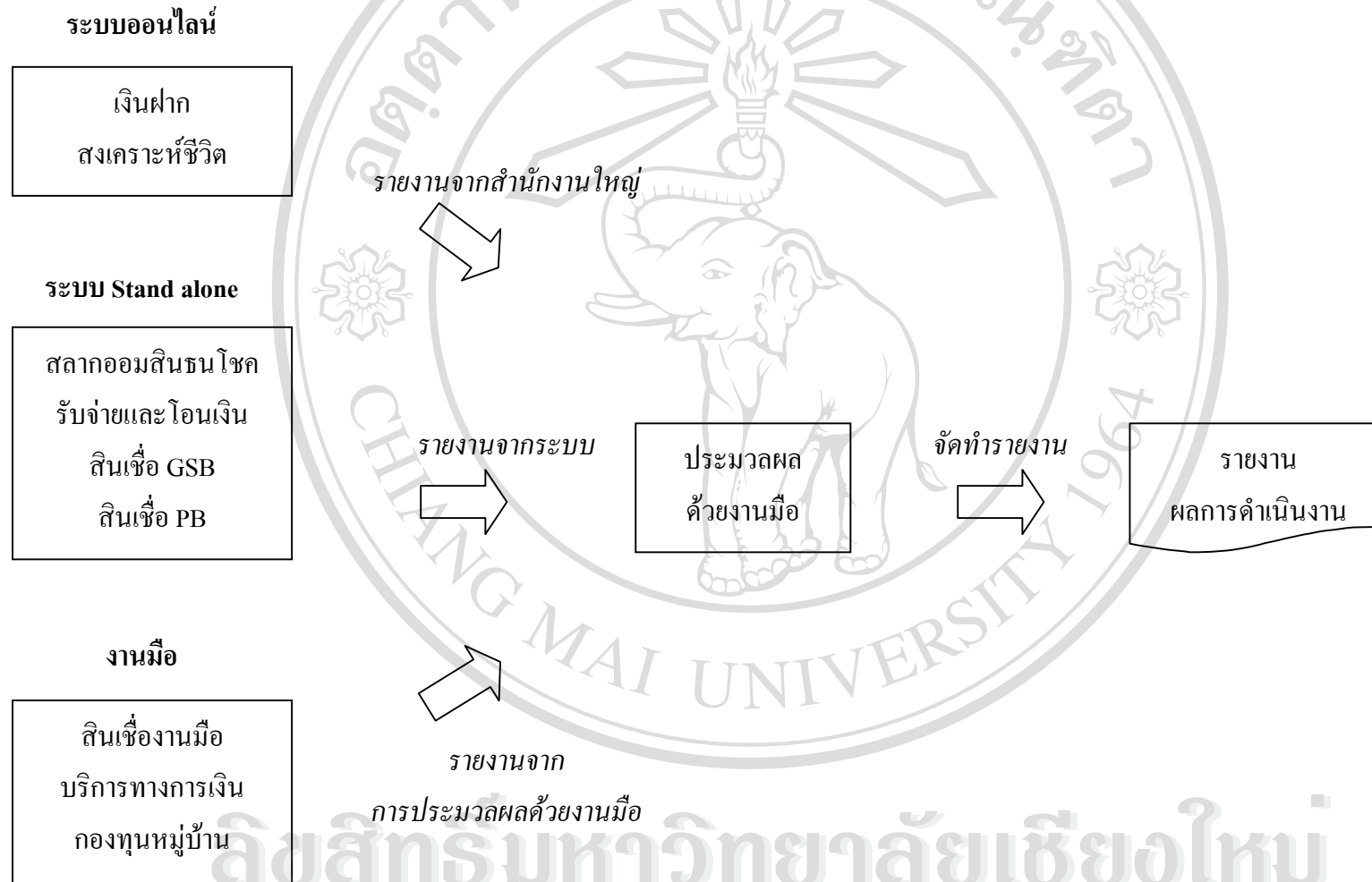
1) ธุรกิจการรับฝากเงินประเภทการออมสิน ประกอบด้วย

1.1) ระบบเงินฝากออนไลน์ ได้แก่ เงินฝากประเภทเพื่อเรียก ประจำ กระแสรายวันและสลากออมสินพิเศษ ข้อมูลสรุปทั้งหมด ทำการประมวลผลที่เครื่องคอมพิวเตอร์แม่ข่ายของสำนักงานใหญ่ การรายงานผลจะใช้ข้อมูลค่าธรรมเนียมต่างๆ ที่ได้จากระดาษรายงานที่ได้รับจากสำนักงานใหญ่

1.2) ธุรกิจเงินฝากที่ไม่ใช่ระบบออนไลน์ ได้แก่

- สลากออมสินพิเศษ (งานมือ) ที่ธนาคารออมสิน เปิดให้บริการก่อนการใช้ระบบออนไลน์ ซึ่งธนาคารออมสินสาขาออมก้อย ไม่มีสลากออมสินพิเศษงานมือประเภทนี้
- สลากออมสินธนโชค ให้บริการโดยใช้ระบบสแตนด์ออล ประมวลผลข้อมูลผลสรุปสิ้นเดือนแล้วรายงานผลข้อมูลจากระดาษรายงาน ปัจจุบัน ธนาคารระงับการให้บริการนี้ชั่วคราวจนกว่าจะมีคำสั่งใหม่ให้เปิดบริการ แต่สลากออมสินธนโชคที่ยังไม่หมดอายุ ยังคงถอนเงินคืนหรือรับเงินรางวัลได้ตามประกาศของธนาคาร
- บริการรับจ่าย และโอนเงิน ธนาคารออมสินสาขาออมก้อย ใช้ในการให้บริการสำหรับรับ-จ่ายเงินสินเชื่อ สฟช. โดยใช้งานมือในการเขียนใบสำคัญรับ-จ่ายเงิน (อรจ.13) แล้วบันทึกข้อมูลในระบบสแตนด์ออล ส่วนงานที่เกี่ยวกับสินเชื่อ สฟช. ทั้งหมด ใช้ระบบงานมือ
- บัญชีทอดทิ้ง ได้แก่ บัญชีเงินฝากประเภทเพื่อเรียก ประจำ และกระแสรายวัน ที่ผู้ฝากไม่ได้ติดต่อธนาคารเป็นเวลา 5 ปีขึ้นไป ซึ่งธนาคารออมสินสาขาออมก้อย ยังไม่มีข้อมูลนี้ เนื่องจากเพิ่งเปิดทำการและให้บริการไม่ครบ 5 ปี จึงยังไม่ได้ใช้ระบบนี้ ปัจจุบัน บัญชีทอดทิ้ง หรือ บัญชีเงินฝากที่มีเงินคงเหลือไม่เกิน 500 บาท และผู้ฝากไม่มาติดต่อธนาคารภายใน 1 ปี จะถูกหักค่าธรรมเนียมจนกว่าผู้ฝากจะมาติดต่อ หรือจนกว่าเงินจะหมดบัญชีและบัญชีถูกปิดในที่สุด





รูปที่ 2.3 แผนผังการจัดทำรายงานผลการดำเนินงานของระบบงานเดิม

### 1.3) ธุรกิจสินเชื่อ ประกอบด้วย

- สินเชื่อที่ให้บริการโดยใช้ระบบสินเชื่อของธนาคารออมสิน (GSB) ประมวลผลสรุปสิ้นเดือนแล้วรายงานผลข้อมูลจากกระดาษรายงาน
- สินเชื่อโครงการธนาคารประชาชน (PB) ประมวลผลสรุปสิ้นเดือนแล้วรายงานผลจากกระดาษรายงาน
- สินเชื่องานมือ ได้แก่ สินเชื่อ สพข. SME's สินเชื่อเคหะงานมือ สินเชื่อเพื่อการลงทุนรายย่อย และสินเชื่อเพื่อซ่อมแซมและต่อเติมที่อยู่อาศัย ประมวลผลด้วยงานมือ แล้วนำข้อมูลที่ได้นำเสนอเป็นรายงานสรุป

1.4) ธุรกิจสงเคราะห์ชีวิต มีทั้งที่เป็นระบบออนไลน์ และงานมือ โดยข้อมูลจากระบบออนไลน์จะทำการประมวลผลที่เครื่องคอมพิวเตอร์แม่ข่ายของสำนักงานใหญ่ แล้วสาขา รายงานข้อมูลสรุปจากกระดาษรายงานที่ได้รับจากสำนักงานใหญ่ และในส่วนที่เป็นงานมือ จะทำการประมวลผลด้วยงานมือ แล้วนำข้อมูลที่ได้มาจัดทำรายงานสรุป นำเสนอ โดยรวมกับรายงานสรุปจากสำนักงานใหญ่ที่เป็นข้อมูลจากระบบออนไลน์

1.5) บริการทางการเงินต่างๆ เช่น ตัวแลกเงิน, เช็ค และค่าธรรมเนียมต่างๆ ทำการประมวลผลด้วยงานมือ รวมกับรายงานจากระบบเงินฝากออนไลน์ แล้วนำข้อมูลที่ได้นำเสนอเป็นรายงานสรุป

1.6) กองทุนหมู่บ้านและชุมชนเมือง ทำการประมวลผลข้อมูลการรับชำระและจ่ายเงินกู้ด้วยงานมือจากหนังสือของสำนักงานพัฒนาชุมชนอำเภออมก๋อยที่ขอให้ธนาคารรับ-จ่ายเงิน แล้วนำข้อมูลที่ได้นำเสนอเป็นรายงานสรุป

## 2.3 สรุปปัญหาจากระบบงานเดิมและแนวทางการพัฒนาระบบ

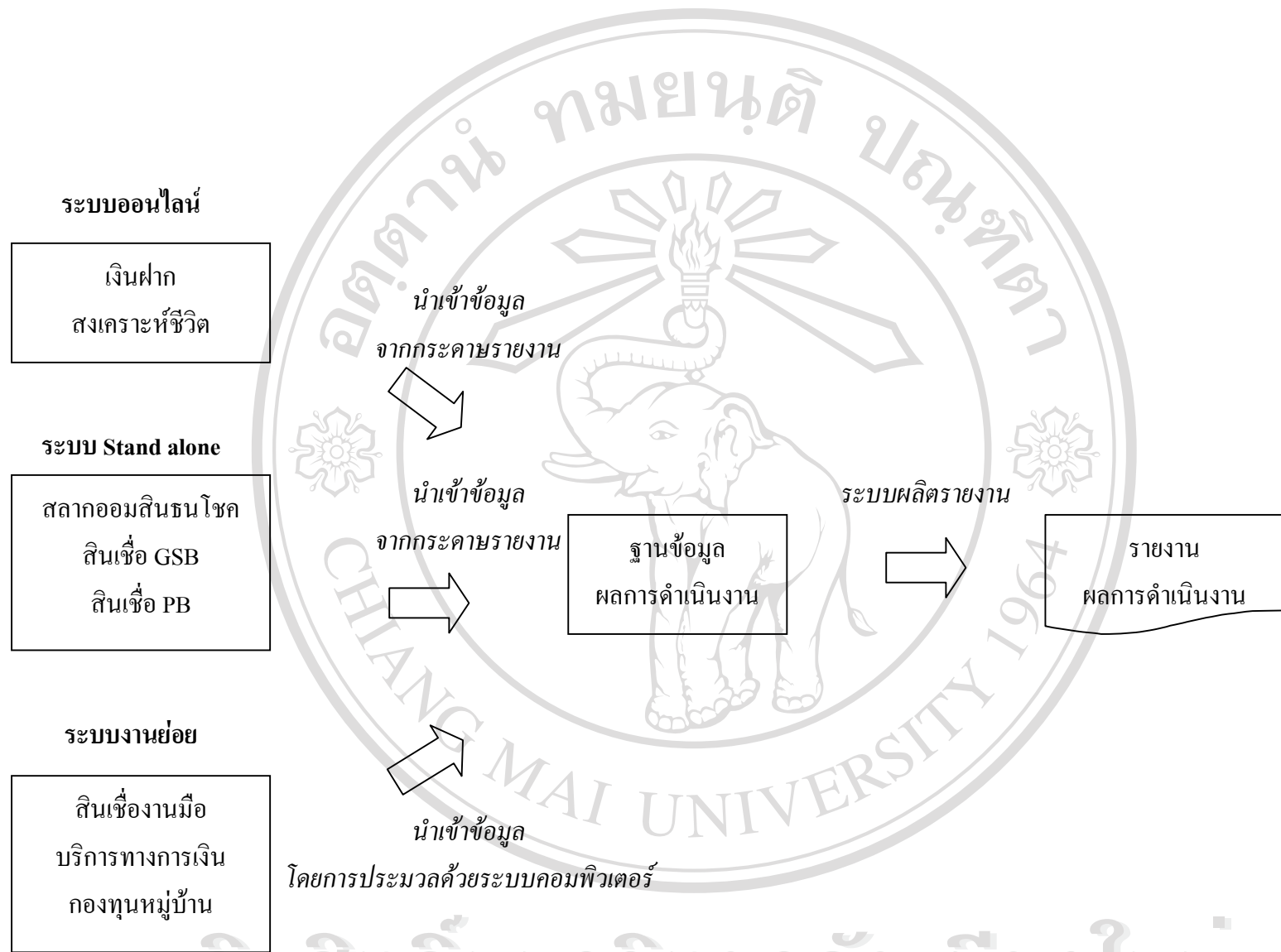
จากระบบงานเดิม การให้บริการแก่ลูกค้าที่เป็นงานมือจะให้บริการได้ล่าช้ามาก โดยเฉพาะธุรกิจสินเชื่องานมือ เนื่องจากใบสำคัญรับจ่ายเงินต้องใช้วิธีเขียน และบันทึกการรับจ่ายเงินในบัญชีลูกค้ารายตัวทุกครั้งที่ลูกค้ามีการติดต่อรับจ่ายเงินกับธนาคาร และการคำนวณจำนวนเงินรับจ่ายของลูกค้าแต่ละรายจะแตกต่างกันไป ขึ้นอยู่กับปัจจัยหลายๆ อย่างที่แตกต่างกัน เช่น วันที่มาติดต่อกับธนาคาร อัตราค่าธรรมเนียม อัตราดอกเบี้ย เป็นต้น ทำให้การทำงานยุ่งยาก ล่าช้า และผิดพลาด และส่งผลให้การทำรายงานสรุปไม่ตรงกับความเป็นจริง ข้อมูลที่มีอยู่ไม่ทันสมัย ไม่พร้อมที่จะนำเสนอข้อมูลสรุปให้ทันกับความต้องการของผู้บริหาร และข้อมูลหรือรายงานสรุปนั้นไม่ได้ถูกจัดเก็บให้อยู่ในแหล่งเดียวกันที่สามารถนำมาใช้ได้ เช่น การเปรียบเทียบข้อมูลในปัจจุบันกับข้อมูลย้อนหลังเพื่อนำมาวิเคราะห์ให้การดำเนินงานเป็นไปตามเป้าหมายที่ได้รับ สามารถสรุปปัญหาต่างๆ โดยแยกตามประเภทข้อมูลการดำเนินงานของธนาคารออมสินได้ดังนี้



1) ธุรกิจสินเชื่อ ได้แก่

- 2.1) สินเชื่อ GSB และ สินเชื่อ PB ให้บริการโดยใช้ระบบงานที่เป็น Stand alone การรายงานผลการดำเนินงานใช้ข้อมูลจากรายงานประจำเดือนที่พิมพ์จากแต่ละระบบงาน การค้นหาข้อมูลย้อนหลังทำได้ล่าช้า เนื่องจากมีปริมาณข้อมูลมาก
  - 2.2) สินเชื่องานมือ ให้บริการลูกค้าโดยใช้งานทั้งการรับและการจ่ายสินเชื่อ การให้บริการลูกค้าล่าช้าและเกิดความผิดพลาดอยู่เสมอ เนื่องจากต้องคำนวณดอกเบี้ยลูกค้าแต่ละรายด้วยมือ ส่งผลให้การรายงานข้อมูลประจำเดือนเกิดความล่าช้า และข้อมูลไม่ถูกต้องแม่นยำ
  - 2.3) บริการทางการเงินต่างๆ เช่น ตัวแลกเงิน บัตรเอทีเอ็ม บัตรเดบิตวีซ่าอิเล็กทรอนิกส์ นั้น การให้บริการใช้งานมือในการออกใบเสร็จรับเงินสำหรับค่าธรรมเนียมในบริการทางการเงินต่างๆ ยกเว้นบริการบางอย่าง เช่น ฝาก-ถอนเงินต่างสำนักงาน บัตรเอทีเอ็ม บัตรเดบิตวีซ่าอิเล็กทรอนิกส์ ที่หักค่าธรรมเนียมรายปีจากบัญชีเงินฝากของลูกค้า ในการรายงานผลการดำเนินงาน จะต้องนำข้อมูลสรุปจากงานมือ รวมกับรายงานจากระบบเงินฝากออนไลน์ที่ประมวลผลรายงานประจำเดือนที่สำนักงานใหญ่ ทำให้การรายงานผลเกิดความล่าช้า
- 2) การรับ-จ่ายเงินกองทุนหมู่บ้านและชุมชนเมือง ใช้ระบบเงินฝากออนไลน์ในการรับจ่ายเงินให้แก่สมาชิกกองทุนหมู่บ้านโดยการฝาก-ถอนเงินผ่านสมุดบัญชีของสมาชิกกองทุน แต่การเก็บรวบรวมข้อมูลในการรับ-จ่ายเงินต้องเก็บข้อมูลด้วยงานมือ เนื่องจากสมุดบัญชีเงินฝากของสมาชิกสามารถนำมาใช้ในการฝากถอนเงินของตนเองได้เช่นเดียวกับบัญชีอื่นๆ ระบบเงินฝากออนไลน์จึงไม่สามารถที่จะแยกและรวบรวมข้อมูลในการรับจ่ายเงินกู้ได้ และการรายงานผลการดำเนินงานจะต้องคำนวณด้วยงานมือและจัดทำรายงาน
- 3) เงินฝากทั้งเงินฝากที่ไม่ใช่เงินฝากออนไลน์ และเงินฝากสงเคราะห์ชีวิต รายงานประจำเดือนที่จัดทำขึ้นไม่ได้ถูกจัดเก็บให้ง่ายต่อการค้นหาในรูปแบบต่างๆ

จากปัญหาที่กล่าวข้างต้น นำมาสู่การพัฒนาาระบบเพื่อรายงานผลการดำเนินงานของธนาคารออมสินให้เป็นอัตโนมัติ ซึ่งแสดงเป็นแผนผังแนวทางการพัฒนาระบบได้ดังรูปที่ 2.4

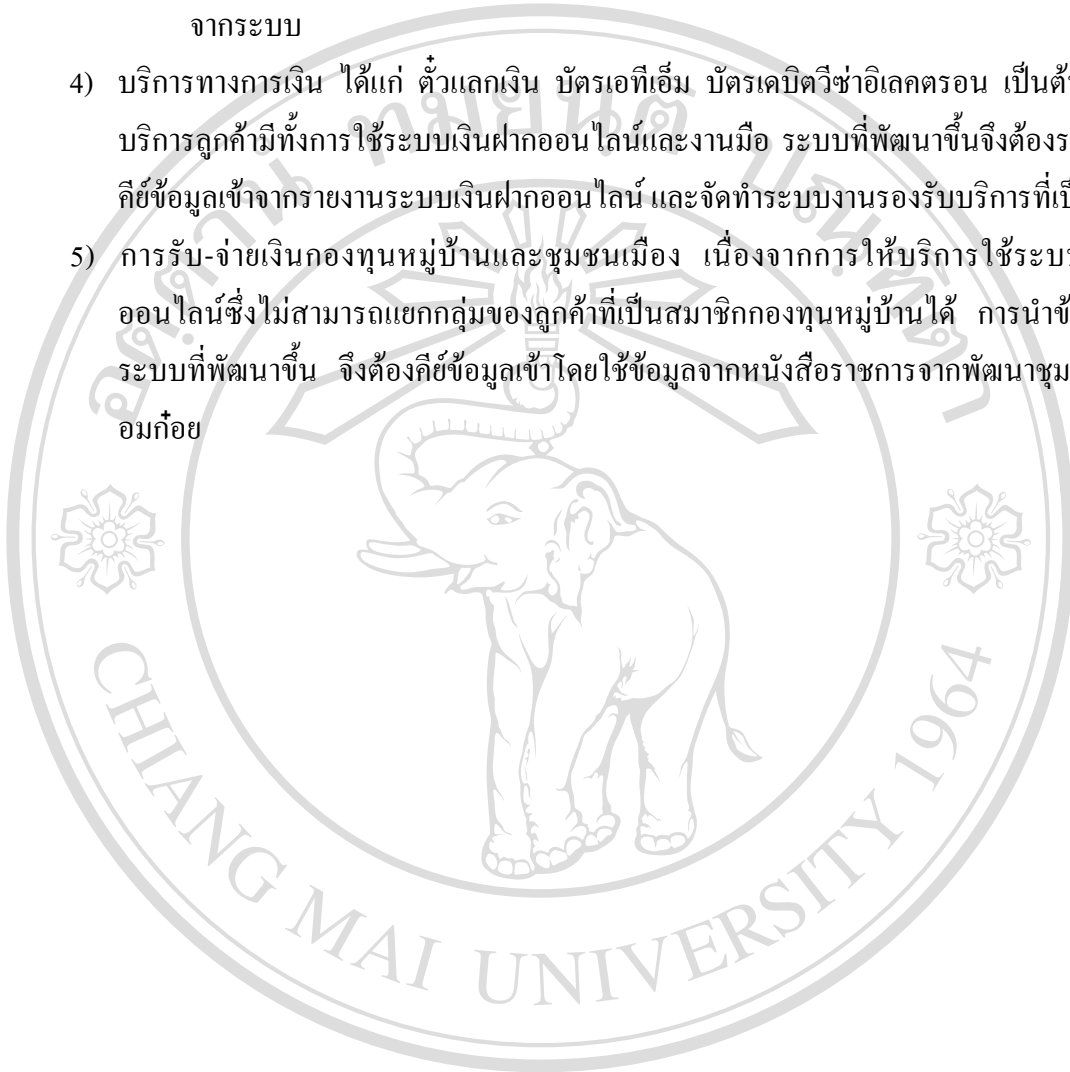


จากแผนผังแนวทางการพัฒนาระบบ จะเห็นว่ามีโครงสร้างระบบงานย่อยทดแทนบริการที่เป็นงานมือในการจัดทำใบเสร็จรับเงิน ได้แก่ สินเชื่องานมือและบริการทางการเงิน และจัดทำรายงานประจำวัน ของการรับจ่ายเงินกองทุนหมู่บ้านและชุมชนเมือง เพื่อใช้ข้อมูลมาประมวลผลและจัดทำรายงาน ส่วนระบบงานที่เป็นแบบสแตนด์อโลน ได้แก่ สลากออมสินธนโชค สินเชื่อ GSB และ PB จะนำเข้าข้อมูลที่เป็นรายงานสรุปโดยการคีย์ข้อมูลเข้าจากรายงานของระบบสแตนด์อโลนที่ใช้งานอยู่ และระบบงานออนไลน์ ได้แก่ สงเคราะห์ชีวิต และเงินฝาก (รายงานการรับชำระค่าธรรมเนียมโดยหักจากบัญชีเงินฝาก) นำเข้าข้อมูลโดยการคีย์ข้อมูลจากรายงานสรุปที่ได้รับจากสำนักงานใหญ่ โดยมีรายละเอียดดังต่อไปนี้

- 1) ธุรกิจเงินฝากที่ไม่ใช่ระบบออนไลน์ ได้แก่
  - 1.1) สลากออมสินพิเศษ ข้อมูลที่รายงานทุกครั้งเป็นศูนย์ เนื่องจากธนาคารออมสินสาขาออมก้อยเปิดให้บริการหลังจากที่มีการขายสลากออมสินออนไลน์แล้ว
  - 1.2) สลากออมสินธนโชค ให้บริการโดยใช้ระบบงานที่เป็นสแตนด์อโลน นำข้อมูลเข้าสู่ระบบที่พัฒนาขึ้นโดยการคีย์
  - 1.3) ใช้จ่ายและโอนเงิน ใช้สำหรับการรับ-จ่ายเงินกู้สินเชื่อ สฟช. และปัจจุบันได้มีการพัฒนาระบบ Payment ทดแทนการชำระเงินต่างๆ ที่ให้บริการใช้จ่ายและโอนเงิน ซึ่งระบบนี้เป็นระบบเดียวกับระบบเงินฝากออนไลน์ ข้อมูลที่รายงานจึงเป็นศูนย์
  - 1.4) บัญชีทอดทิ้ง ทั้งประเภทเพื่อเรียก ประจำและกระแสรายวัน ข้อมูลที่รายงานเป็นศูนย์ เนื่องจากยังไม่มีการใช้ระบบงานที่เป็นสแตนด์อโลน และไม่มีข้อมูลของบัญชีเงินฝากของลูกค้ารายใดที่เป็นบัญชีทอดทิ้ง
- 2) ธุรกิจสงเคราะห์ชีวิต ให้บริการลูกค้าทั้งระบบที่เป็นแบบออนไลน์เฉพาะบัญชีที่เปิดใหม่ ส่วนบัญชีที่เปิดก่อนใช้ระบบออนไลน์ จะใช้งานมือ ในอนาคตจะมีการนำบัญชีที่เปิดงานมือทั้งหมดเข้าสู่ระบบออนไลน์ ดังนั้น การนำข้อมูลเข้าระบบเพื่อจัดทำรายงานผลการดำเนินงาน จะต้องนำรายงานสรุปจากระบบออนไลน์และงานมือ มารวมกัน และคีย์เข้าระบบ
- 3) ธุรกิจสินเชื่อ ได้แก่
  - 3.1) สินเชื่องานมือ ประกอบด้วย สินเชื่อเพื่อการลงทุนรายย่อย สินเชื่อเพื่อซ่อมแซมหรือต่อเติมที่อยู่อาศัย สินเชื่อเคหะ สินเชื่อ SME's และสินเชื่อ สฟช. การพัฒนาระบบรายงานผลการดำเนินงานจะต้องมีการจัดทำระบบงานย่อย เพื่อออกใบเสร็จรับเงินการรับชำระเงินกู้ และการคีย์ข้อมูลเข้าการจ่ายสินเชื่องานมือเหล่านี้
  - 3.2) สินเชื่อ GSB และสินเชื่อ PB ให้บริการลูกค้าโดยใช้ระบบงานแบบสแตนด์อโลน การนำข้อมูลเข้าระบบที่พัฒนาขึ้นเพื่อจัดทำรายงานผลการดำเนินงาน ไม่สามารถทำการสำเนา

เพิ่มข้อมูลจากทั้งสองระบบโดยใช้แผ่นดิสก์เกต เนื่องจากธนาคารป้องกันการเข้าถึงไว้ เพื่อความปลอดภัยของระบบ การนำเข้าข้อมูลจึงต้องข้อมูลจากกระดาษรายงานที่พิมพ์จากระบบ

- 4) บริการทางการเงิน ได้แก่ ตัวแลกเงิน บัตรเอทีเอ็ม บัตรเดบิตวีซ่าอิเล็กทรอนิกส์ เป็นต้น การให้บริการลูกค้ามีทั้งการใช้ระบบเงินฝากออนไลน์และงานมือ ระบบที่พัฒนาขึ้นจึงต้องรองรับการคีย์ข้อมูลเข้าจากรายงานระบบเงินฝากออนไลน์ และจัดทำระบบงานรองรับบริการที่เป็นงานมือ
- 5) การรับ-จ่ายเงินกองทุนหมู่บ้านและชุมชนเมือง เนื่องจากการให้บริการใช้ระบบเงินฝากออนไลน์ซึ่งไม่สามารถแยกกลุ่มของลูกค้าที่เป็นสมาชิกกองทุนหมู่บ้านได้ การนำเข้าข้อมูลเข้าสู่ระบบที่พัฒนาขึ้น จึงต้องคีย์ข้อมูลเข้าโดยใช้ข้อมูลจากหนังสือราชการจากพัฒนาชุมชนอำเภอมาค่อย



ลิขสิทธิ์มหาวิทยาลัยเชียงใหม่  
 Copyright © by Chiang Mai University  
 All rights reserved