

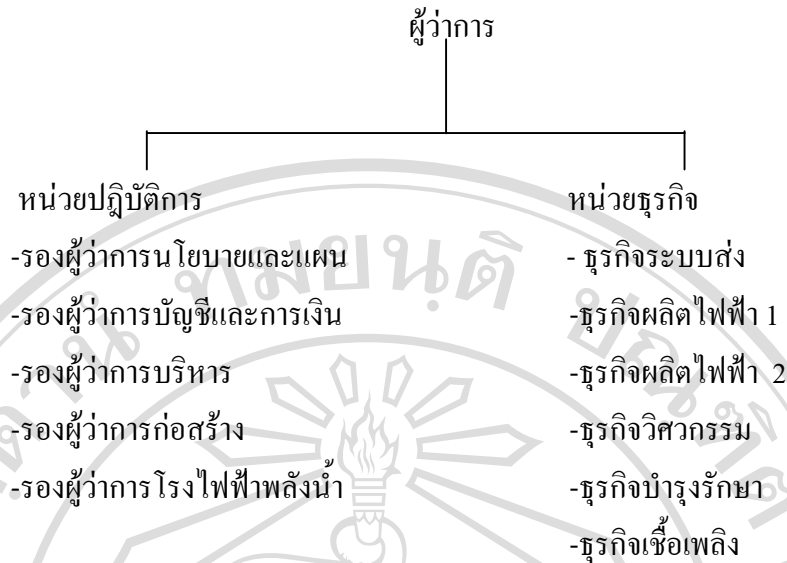
บทที่ 1

บทนำ

1.1 หลักการและเหตุผล

การไฟฟ้าฝ่ายผลิตแห่งประเทศไทย จัดตั้งขึ้นตามพระราชบัญญัติการไฟฟ้าฝ่ายผลิตแห่งประเทศไทย พ.ศ. 2511 โดยรวมหน่วยงานที่ผลิตและส่งพลังงานไฟฟ้า 3 แห่ง ได้แก่ การไฟฟ้าอันธการลิกไนต์ และการไฟฟ้าตะวันออกเฉียงเหนือ เข้าเป็นหน่วยงานเดียวกันเมื่อ เดือนพฤษภาคม 2512 เรียกชื่อย่อว่า กฟผ. ซึ่ง กฟผ. เป็นรัฐวิสาหกิจสังกัดกระทรวงพลังงานมีรัฐมนตรีเป็นผู้กำกับดูแลให้เป็นไปตามพระราชบัญญัติ มีสำนักงานใหญ่ตั้งอยู่ที่ 73 ถนนจรัลสนิทวงศ์ อำเภอ บางกวย จังหวัดนนทบุรี กฟผ. เป็นหน่วยงานภาครัฐวิสาหกิจหน่วยหนึ่งที่ถูกกำหนดให้แปรรูปองค์กรไปสู่บริษัทจดทะเบียนในตลาดหลักทรัพย์ ดังนั้นเพื่อพัฒนาการดำเนินงาน และยกระดับศักยภาพการปฏิบัติงานให้เทียบเท่า หรือมากกว่าบริษัทเอกชนชั้นนำทั่วไป จึงจำเป็นต้องมีการสร้างกลไกและระบบการบริหารจัดการที่ดี ซึ่งเรียกว่า Good Corporate Governance จึงได้เริ่มให้มีการคิดค่าใช้จ่ายระหว่างหน่วยงานเพื่อหาต้นทุนที่แท้จริง ของแต่ละหน่วยงานซึ่งเป็นการเตรียมความพร้อมที่จะปรับเปลี่ยนการดำเนินงานเป็นธุรกิจในอนาคต โดยสนับสนุนให้หน่วยงานต่างๆ ของ กฟผ. สามารถให้บริการเชิงธุรกิจแก่หน่วยงานภายนอกได้ ซึ่ง กฟผ. ได้เริ่มรับดำเนินงานให้แก่หน่วยงานภายนอกในส่วนของธุรกิจหลัก ตั้งแต่ปี พ.ศ.2535 เป็นต้นมา เช่น งานบำรุงรักษา โรงไฟฟ้า วิศวกรรมและบริหารงานก่อสร้าง เป็นต้น ซึ่งการรับดำเนินงานดังกล่าว นอกจากรายได้ที่ กฟผ. ได้รับแล้ว ยังมีผลพลอยได้เป็นการพัฒนาบุคลากรและประสบการณ์อยู่ตลอดเวลา กฟผ. จึงเล็งเห็นว่าการส่งเสริมและพัฒนาด้านการตลาดให้มากยิ่งขึ้นเป็นสิ่งจำเป็น ประกอบกับปัจจุบันเทคโนโลยีสารสนเทศได้ก้าวหน้าไปอย่างรวดเร็ว เพื่อเพิ่มช่องทางการขยายตลาดงานบริการของ กฟผ. ไปสู่ลูกค้าภายนอก และเพื่อเพิ่มประสิทธิภาพ และประสบการณ์ในการทำงานเชิงธุรกิจให้กับผู้ปฏิบัติงาน อีกทั้งยังเป็นการสนองนโยบายดังกล่าวข้างต้น การคิดค่าใช้จ่ายของแต่ละหน่วยงานได้มีการแบ่งตามโครงสร้างขององค์กร ดังนี้

คณะกรรมการการไฟฟ้าฝ่ายผลิตแห่งประเทศไทย



ธุรกิจเชื้อเพลิงเป็นหน่วยงานหนึ่งของการไฟฟ้าฝ่ายผลิตแห่งประเทศไทย ที่มีหน้าที่ในการสำรวจ ผลิต จัดหาถ่านหิน และเชื้อเพลิงอื่นให้โรงไฟฟ้าและอุตสาหกรรม พัฒนาธุรกิจที่เกี่ยวข้องกับอุตสาหกรรมไฟฟ้าและอุตสาหกรรมเหมือง พัฒนาศักยภาพขององค์กรให้เป็นที่ยอมรับของลูกค้า และสามารถแข่งขันในตลาดเชื้อเพลิงได้ในอนาคต แนวทางการดำเนินงานของธุรกิจเชื้อเพลิงจึงมุ่งบริหารจัดการจัดหาเชื้อเพลิงตามแผนการผลิตสูงสุด โดยคำนึงถึงประโยชน์ของประชาชนในภาพรวม เป็นการเตรียมความพร้อมในการแข่งขันเชิงธุรกิจในอนาคตด้วย ซึ่งในแต่ละธุรกิจต้องแข่งขันในการเกิดประสิทธิภาพด้านต้นทุนการผลิตสูงสุด แผนกบัญชี กองบัญชีและการเงิน ฝ่ายวางแผนและบริหารเหมืองแม่เมาะ เป็นหน่วยงานหนึ่งที่สังกัดในสายธุรกิจเชื้อเพลิงมีหน้าที่ในการจัดทำรายงานการคิดค่าใช้จ่ายระหว่างหน่วยธุรกิจเชื้อเพลิงและหน่วยธุรกิจอื่น ๆ ของ กฟผ. ซึ่งในปัจจุบันทางสายธุรกิจเชื้อเพลิงใช้ระบบ MINCOM ในการควบคุมบัญชีของหน่วยงาน แต่ระบบ MINCOM ไม่สามารถแยกรายละเอียดของค่าใช้จ่ายได้อย่างเพียงพอสำหรับการนำเสนอรายงานเกี่ยวกับการคิดค่าใช้จ่ายระหว่างหน่วยงานต่อผู้บริหารได้ ปัจจุบันในแต่ละเดือนทางแผนกบัญชีต้องจัดทำรายงานเกี่ยวกับการคิดค่าใช้จ่ายระหว่างหน่วยงานธุรกิจภายใน กฟผ. ด้วยวิธี Manual เพื่อเสนอต่อผู้บริหารให้ทราบถึงรายได้ที่เกิดจากการที่หน่วยงานต่าง ๆ ของเหมืองไปทำงานให้หน่วยงานอื่น และค่าใช้จ่ายต่าง ๆ ที่หน่วยงานอื่นเรียกเก็บจากทางหน่วยงานเหมืองเพื่อใช้เป็นข้อมูลในการบริหาร ทำให้รายงานที่ได้ใช้เวลานานซึ่งเสียเวลาในการปฏิบัติงานในส่วนอื่นและอาจเกิดความผิดพลาดได้ และเป็นการที่จะเตรียมความพร้อมที่จะปรับเปลี่ยนการดำเนินงานเป็นธุรกิจในอนาคต สนองนโยบายขององค์กร

ดังนั้นเพื่อเป็นการแก้ปัญหาที่เกิดขึ้นและลดขั้นตอนการปฏิบัติงาน ในการจัดทำรายงาน ผู้ศึกษาจึงมีความประสงค์จะทำการออกแบบและพัฒนาระบบสารสนเทศเพื่อผู้บริหาร เกี่ยวกับการ

คิดค่าใช้จ่ายระหว่างหน่วยงานภายใน กฟผ. ซึ่งจะช่วยให้ผู้บริหารได้ข้อมูลที่ต้องการสามารถตรวจสอบได้และทันเวลาเพื่อที่จะนำมาใช้ในการตัดสินใจและสามารถนำเสนอสารสนเทศที่ได้มาสร้างกลยุทธ์ในการแข่งขันได้เมื่อองค์กรเข้าสู่การดำเนินงานในรูปธุรกิจในอนาคต

1.2 วัตถุประสงค์

พัฒนาระบบสารสนเทศสำหรับผู้บริหารเพื่อการคิดค่าใช้จ่ายธุรกิจเชื้อเพลิง ระหว่างหน่วยงานภายในของการไฟฟ้าฝ่ายผลิตแห่งประเทศไทย

1.3 ประโยชน์ที่คาดว่าจะได้รับ

- 1) ได้ระบบสารสนเทศสำหรับผู้บริหารเพื่อการคิดค่าใช้จ่ายธุรกิจเชื้อเพลิง ระหว่างหน่วยงานภายในของการไฟฟ้าฝ่ายผลิตแห่งประเทศไทย
- 2) เพื่อให้ผู้บริหารได้รับสารสนเทศ เพื่อใช้ในการตัดสินใจได้ทันเวลาเพิ่มประสิทธิภาพในการบริหารองค์กร เพื่อเป็นการเตรียมความพร้อมในการเข้าสู่การแปรรูปเป็นธุรกิจในอนาคต

1.4 แผนดำเนินการ ขอบเขตและวิธีการศึกษา

1.4.1 แผนดำเนินการ

- 1) ศึกษาระบบการทำงาน โดยการสัมภาษณ์และสังเกตการ
- 2) รวบรวมเอกสารที่เกี่ยวข้อง
- 3) วิเคราะห์ปัญหาที่เกิดขึ้นจากการจัดทำ
- 4) สร้างต้นแบบเพื่อจำลองสถานการณ์
- 5) ทดสอบและแก้ไขระบบก่อนใช้จริง
- 6) จัดทำเอกสารประกอบ

1.4.2 ขอบเขตการศึกษา

พัฒนาระบบสารสนเทศสำหรับผู้บริหาร ในงานด้านการคิดค่าใช้จ่ายระหว่างหน่วยงานภายใน กฟผ. โดยระบบที่พัฒนาสามารถใช้ฐานข้อมูลร่วมกับโปรแกรม MINCOM โดยใช้ SQL เป็นตัวกลางในการติดต่อกับฐานข้อมูล

สำหรับสารสนเทศที่จะนำเสนอจะเป็นการสรุปข้อมูลที่ผู้บริหารต้องการเกี่ยวกับรายได้และค่าใช้จ่ายที่เกิดขึ้นของเหมืองแม่เมาะกับหน่วยงานอื่น ๆ ในแต่ละเดือน เช่น

- รายงานสรุปมูลค่าการให้/รับบริการระหว่างสายงาน
- รายงานยอดรวมที่ธุรกิจเชื้อเพลิงให้บริการธุรกิจอื่น
- รายงานยอดรวมที่ธุรกิจเชื้อเพลิงรับบริการจากธุรกิจอื่น

- รายละเอียดการให้บริการของธุรกิจเชื้อเพลิงโดยจำแนกตามธุรกิจ
- รายละเอียดการรับบริการของธุรกิจเชื้อเพลิงโดยจำแนกตามธุรกิจ
- รายงานเปรียบเทียบมูลค่าการให้/รับบริการในรูปแบบกราฟ
- รายงานที่จัดทำตามความต้องการของผู้บริหารซึ่งสามารถแสดงผลในรูปแบบ

ต่าง ๆ (Ad –Hoc Report)

1.4.3 วิธีการศึกษา

1.4.3.1 การรวบรวมข้อมูล

- 1) การรวบรวมข้อมูลแบบปฐมภูมิโดยตั้งเหตุการณ์ใช้งาน โปรแกรม MINCOM และการเข้าไปสัมภาษณ์ผู้ดูแลระบบ ที่มีหน้าที่ในการประมวลผลข้อมูล
- 2) การรวบรวมข้อมูลทุติยภูมิโดยทำการศึกษาจากตำราที่เกี่ยวข้อง

1.4.3.2 เครื่องมือที่ใช้ในการศึกษา

- ฮาร์ดแวร์ (Hardware)

เครื่องคอมพิวเตอร์ส่วนบุคคล (PC)

หน่วยประมวลผลกลาง (CPU) Pentium III

หน่วยความจำหลัก (RAM) 128 MB

หน่วยความจำสำรอง (Hard Disk) 20 GB

จอภาพ (Monitor) 14 นิ้ว สี

- ซอฟต์แวร์ (Software)

1. PHP เป็นภาษาที่ใช้ในการพัฒนาระบบงาน

2. MySQL เป็นโปรแกรมที่ใช้ในการจัดการฐานข้อมูล

1.5 นิยามศัพท์

ระบบสารสนเทศสำหรับผู้บริหาร หมายถึง รายงานที่เกิดจากการบันทึกข้อมูลที่อยู่ในรูปของข้อสรุป (Summary Report) หรือจะพิจารณารายละเอียดของข้อมูลก็ได้ (Detail Report) ซึ่งผู้บริหารสามารถนำข้อมูลมาใช้ในการวิเคราะห์และตัดสินใจ

การคิดค่าใช้จ่ายระหว่างหน่วยงานภายในหมายถึง การคิดค่าใช้จ่ายที่เกิดขึ้นจากการทำงานหรือรับทำงานให้หน่วยงานอื่นที่ไม่ใช่หน่วยงานภายในธุรกิจเชื้อเพลิง

1.6 สถานที่ที่ใช้ในการรวบรวมข้อมูล

ฝ่ายวางแผนและบริหารเหมืองแม่เมาะ การไฟฟ้าฝ่ายผลิตแห่งประเทศไทย
(เหมืองแม่เมาะ)