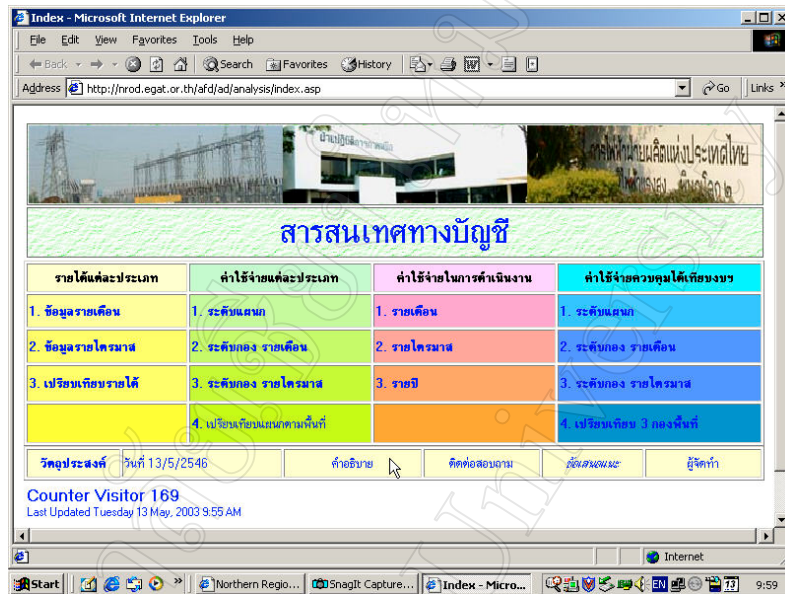


เมื่อผู้ใช้งานคลิกเลือกแถบคำสั่ง “สารสนเทศทางบัญชี” จะเข้าสู่หน้าจอหลักของโปรแกรมระบบสารสนเทศทางบัญชี ดังรูป ก.3



รูป ก.3 แสดงหน้าจอแรกของโปรแกรมระบบสารสนเทศทางบัญชี (Main Menu)

ในส่วนของหน้าจอแรกจะเป็นเมนูหลัก(Main Menu)ของระบบ ซึ่งจะมีรายการให้เลือก ดังนี้

- 1) รายได้แต่ละประเภท จะมีตัวเลือกย่อยอีก 3 รายการคือ
 - 1.1 ข้อมูลรายเดือน
 - 1.2 ข้อมูลรายไตรมาส
 - 1.3 การเปรียบเทียบรายได้
- 2) ค่าใช้จ่ายแต่ละประเภท จะมีตัวเลือกย่อยอีก 4 รายการคือ
 - 2.1 ค่าใช้จ่ายในการบริหาร แยกหน่วยงานระดับแผนก เป็นรายเดือน
 - 2.2 ค่าใช้จ่ายในการบริหาร แยกหน่วยงานระดับกอง เป็นรายเดือน
 - 2.3 ค่าใช้จ่ายในการบริหาร แยกหน่วยงานระดับกอง เป็นรายไตรมาส
 - 2.4 การเปรียบเทียบค่าใช้จ่ายส่วนควบคุมได้ของหน่วยงานระดับแผนกต่างพื้นที่คือ ที่ทำการพิษณุโลก, นครสวรรค์, ลำปาง และเชียงใหม่
- 3) ค่าใช้จ่ายในการดำเนินงาน จะแสดงในภาพรวมของ ฝปน. มีตัวเลือกย่อย 3 รายการคือ

3.1 ข้อมูลรายเดือน

3.2 ข้อมูลรายไตรมาส

3.3 ข้อมูลรายปี

4) ค่าใช้จ่ายส่วนที่ควบคุมได้เปรียบเทียบงบประมาณปรับลด จะมีตัวเลือกย่อยอีก 4 รายการคือ

4.1 การเปรียบเทียบข้อมูลของหน่วยงานระดับแผนก เป็นรายเดือน

4.2 การเปรียบเทียบข้อมูลของหน่วยงานระดับกอง เป็นรายเดือน

4.3 การเปรียบเทียบข้อมูลของหน่วยงานระดับกอง เป็นรายไตรมาส

4.4 การเปรียบเทียบค่าใช้จ่ายควบคุมได้ของหน่วยงานกองบำรุงรักษา ระบบส่งระหว่าง 3 ฐานปฏิบัติการคือ ที่ทำการพิษณุโลก, นครสวรรค์ และลำปาง

ในการเลือกตัวเลือกย่อยแต่ละรายการ จะมีแสดงหน้าจอ 2 ขั้นตอนคือ หน้าจอตัวเลือกย่อย (Sub Menu) และหน้าจอแสดงรายงาน โดยมีลักษณะดังนี้

ในส่วนของหน้าจอตัวเลือกย่อย เช่นถ้าผู้ใช้งานเลือกรายการในหัวข้อ “รายได้แต่ละประเภท” โดยต้องการเลือกดูข้อมูลรายเดือน ให้เลื่อนไปที่ช่อง “ข้อมูลรายเดือน” และคลิกจะปรากฏหน้าจอตัวเลือกย่อยดังรูป ก.4

แสดงข้อมูลรายได้ของฝปน.

รายเดือน

กรุณาเลือกข้อมูลที่ต้องการ	
ประจำเดือน	ตุลาคม
ปีงบประมาณ	2546
Submit	

MAIN MENU

รูป ก.4 แสดงหน้าจอตัวเลือกย่อยในแต่ละรายการ (Sub Menu) เป็นรายเดือน

แสดงข้อมูลรายได้ของฝปน.
รายไตรมาส

กรุณาเลือกข้อมูลที่ต้องการ	
ประจำไตรมาส	ที่ 1 (ต.ค. - ธ.ค.)
ปีงบประมาณ	2546
Submit	

MAIN MENU

รูป ก.5 แสดงหน้าจอตัวเลือกย่อยในแต่ละรายการ (Sub Menu) เป็นรายไตรมาส

แสดงค่าใช้จ่ายจากการดำเนินงานของฝปน.

รายไตรมาส	
ไตรมาส	ที่ 1 (ต.ค. - ธ.ค.)
ปีงบประมาณ	2546
Submit	

รายปี	
ปีงบประมาณ	2545
Submit	

MAIN MENU

รูป ก.6 แสดงหน้าจอตัวเลือกย่อยในแต่ละรายการ (Sub Menu) เป็นรายไตรมาส และรายปี

ในกรณีที่ต้องการดูการเปรียบเทียบข้อมูลระหว่างหน่วยงานที่มีลักษณะงานเหมือนกัน แต่มีฐานปฏิบัติงานต่างพื้นที่ ให้เลือกที่หน้าจอ รูป ก.6 โดยมีหน่วยงานให้เลือกคือ หสนX, หถนX, หรนX และ หปนX เลือกเดือน และปีงบประมาณที่ต้องการ แล้วคลิกที่ปุ่ม Submit โปรแกรมจะเรียกหน้าจอแสดงผลรายงานตามที่เลือก

เปรียบเทียบค่าใช้จ่าย ของแผนก 3 พื้นที่
กรุณาเลือกข้อมูลที่ต้องการ

หสนX	ประจำเดือน ตุลาคม	ปีงบประมาณ 2546	Submit
ทถนX	ประจำเดือน ตุลาคม	ปีงบประมาณ 2546	Submit
ทรนX	ประจำเดือน ตุลาคม	ปีงบประมาณ 2546	Submit
ทปนX	ประจำเดือน ตุลาคม	ปีงบประมาณ 2546	Submit

MAIN MENU

รูป ก.7 แสดงหน้าจอตัวเลือกย่อยเปรียบเทียบค่าใช้จ่ายของหน่วยงานที่มีลักษณะงานเหมือนกัน

ถ้าต้องการดูข้อมูลการเปรียบเทียบค่าใช้จ่ายส่วนที่ควบคุมได้กับ งบประมาณปรับลด สามารถดูได้จากหน้าจอรูปที่ ก.8 ซึ่งเป็นการแสดงการเปรียบเทียบของหน่วยงานระดับแผนก โดยมีตัวเลือกเป็นรายเดือน และ รูปที่ ก.9 เป็นการแสดงการเปรียบเทียบของหน่วยงานระดับกอง ซึ่งมีตัวเลือกแบบรายเดือน และรายไตรมาส

เปรียบเทียบค่าใช้จ่ายกับงบปรับลด - Microsoft Internet Explorer

Address http://nrod.egat.or.th/afjd/analysis/04_Bud_showSec.asp?selMonth=BAL07&selYear=2003&selProvider=6641

ชื่อหน่วยงานระดับแผนก แผนกบำรุงรักษาสายส่ง 1
ประจำเดือน **เมษายน** ปีงบประมาณ**2546**

CE	ประเภท	ค่าใช้จ่ายจริง	งบฯปรับลด
14	ค่าวัสดุ	14,585.54	32,114.68
18	ค่าล่วงเวลา	23,978.03	10,651.04
19	เงินเบี้ยขี้ยา	9,918.00	11,603.57
21	ค่าเชื้อเพลิง	224,287.22	88,758.63
35	ค่ารับรอง		
39	ค่าเช่า		
50	ค่าจ้างเหมา	57,424.54	188,341.49
55	ค่าโทรศัพท์	1,467.60	5,715.19
56	ค่าโฆษณา		
81	ค่าจ้างบ้าน	17,970.24	18,995.21
82	ค่าเครื่องมือ	5,600.00	582.72
84	เบ็ดเตล็ด	15,154.07	17,291.69
	รวม	370,385.24	375,054.22

เปรียบเทียบค่าใช้จ่ยคิดเป็น 98.76 % ของงบประมาณปรับลด

รูป ก.8 แสดงหน้าจอการเปรียบเทียบค่าใช้จ่ายควบคุมได้กับงบประมาณปรับลดระดับแผนก

เปรียบเทียบค่าใช้จ่ายทั้งหมดกับงบประมาณปี 2003

รายงานเปรียบเทียบค่าใช้จ่ายควบคุมได้กับงบประมาณปี 2003
ชื่อหน่วยงานระดับกอง กองบำรุงรักษาขบวนรถ 2
ประจำเดือน เมษายน ปีงบประมาณ 2546

CE	ประเภท	ค่าใช้จ่ายจริง	งบปรปรับลด
14	ค่าวัสดุ	1,169,627.62	377,001.90
18	ค่าล่วงเวลา	70,769.13	180,677.94
19	เงินเดือนวิทยากร	34,609.06	96,534.76
21	ค่าเบี้ยเลี้ยง	146,907.01	156,641.26
35	ค่ารับรอง		432.97
39	ค่าเช่า	40,660.00	61,049.62
50	ค่าจ้างเหมา	143,080.32	472,854.34
55	ค่าโทรศัพท์	8,406.55	15,003.36
56	ค่าโฆษณา		
81	ค่านำสินค้า	77,446.23	41,031.27
82	ค่าเครื่องมือ	3,460.00	19,075.20
84	เบ็ดเตล็ด	61,382.15	36,854.98
	รวม	1,755,348.07	1,402,960.60

รูป ก.9 แสดงหน้าจอการเปรียบเทียบค่าใช้จ่ายควบคุมได้กับงบประมาณปรับลดระดับกอง

เปรียบเทียบค่าใช้จ่ายส่วนที่ควบคุมได้ ของแผนก หสน. ใน 3 พื้นที่
ประจำเดือน เมษายน ปีงบประมาณ 2546

CE	หสน1-ส.	หสน2-ส.	หสน3/1-ส.	หสน3/2-ส.
14	14,585.54	161,508.80	43,520.65	29,427.80
18	23,978.03	0.00	583.61	0.00
19	9,918.00	161,508.80	3,540.00	27,120.00
21	224,287.22	78,641.62	105,434.51	50,360.58
50	57,424.54	149.53	116,677.39	500.00
55	1,467.60	1,731.60	2,140.95	600.00
81	17,970.24	25,873.90	15,773.50	13,813.58
82	5,600.00	1,400.00	0.00	1,001.86
84	15,154.07	1,492.60	0.00	922.53
	รวม	432,306.85	287,670.61	123,746.35

SUB MENU | MAIN MENU

รูป ก.10 แสดงหน้าจอรายงานเปรียบเทียบค่าใช้จ่ายควบคุมได้ระหว่างแผนก 3 พื้นที่

รายงานเปรียบเทียบค่าใช้จ่ายควบคุมได้
ของหน่วยงาน 3 กองพื้นที่
ประจำเดือน **ตุลาคม** ปีงบประมาณ **2545**

CE	กสน1-ส	กสน2-ส	กสน3-ส
14	186,757.31	144,759.71	429,253.43
18	101,566.57	233,525.68	268,645.17
19	33,788.99	122,476.16	88,828.43
21	372,517.82	335,354.61	270,154.61
39	42,302.50	42,830.00	87,898.69
50	458,997.59	221,799.72	426,657.92
55	24,202.85	16,444.10	32,968.28
81	51,887.00	62,651.00	118,533.59
82	21,725.00	675.00	7,881.02
84	63,081.98	49,656.63	28,451.35
รวม	1,356,827.61	1,230,172.61	1,759,272.49

รูป ก.11 แสดงหน้าจอรายงานเปรียบเทียบค่าใช้จ่ายควบคุมได้ระหว่างกอง 3 พื้นที่

ในส่วนของหน้าจอแสดงรายงาน จะแสดงผลลัพธ์ 2 รูปแบบ คือ แบบตาราง และแบบแผนภูมิชนิดแท่ง จะมีรูปแบบดังนี้

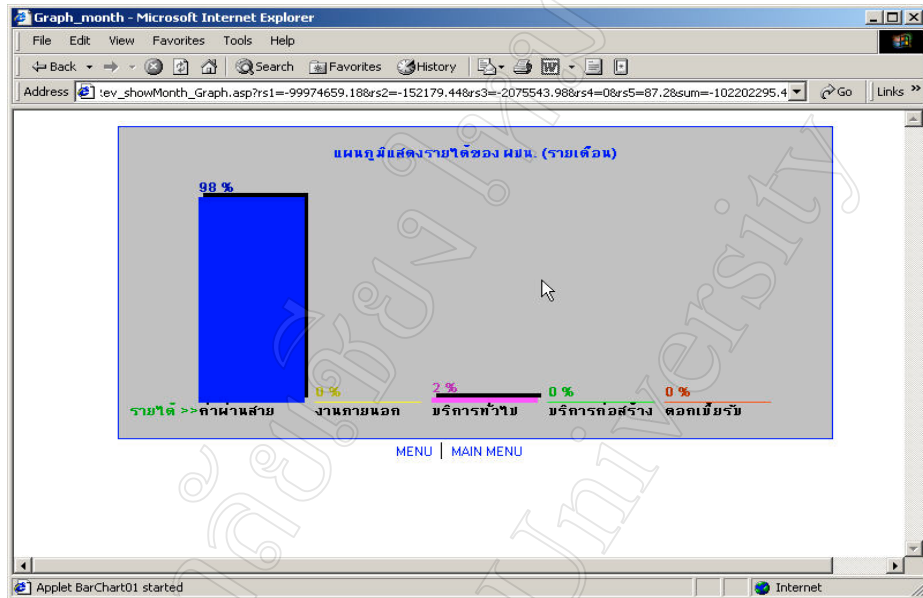
1. การแสดงรายงานแบบตาราง หน้าจอจะประกอบด้วย ชื่อหน่วยงาน เป็นข้อมูลประจำเดือน หรือเป็นรายไตรมาส และปีงบประมาณ ซึ่งข้อความดังกล่าวจะระบุตามข้อมูลที่เลือก ส่วนจำนวนเงินแต่ละรายการ จะแสดงผลในแต่ละช่องของตาราง มีหน่วยเป็นบาท

รายได้ของฝน.
ประจำเดือน **มกราคม** ปีงบประมาณ **2546**

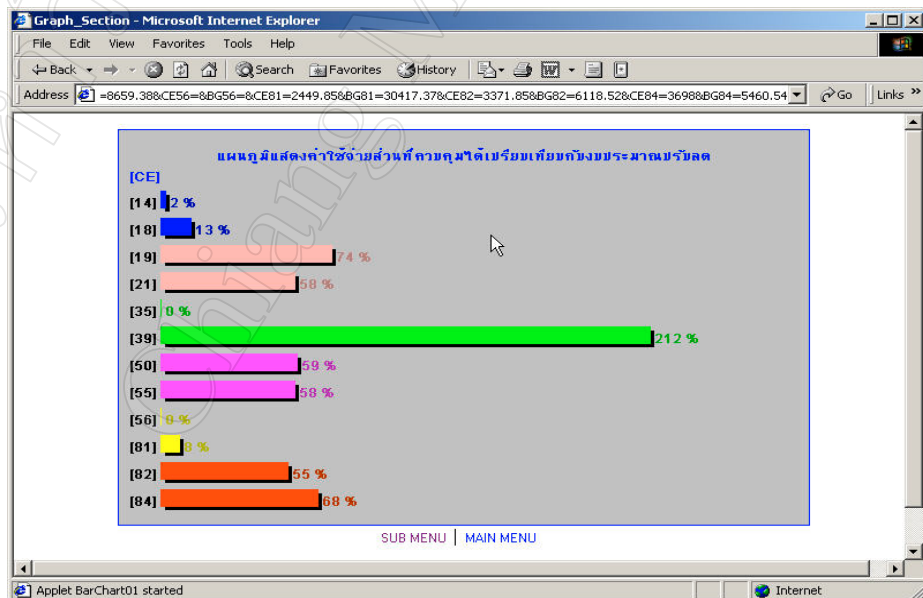
	(หน่วย : บาท)
รายได้ผ่านสาย	227,815,553.11
รายได้จากการให้บริการภายนอกกฟผ.	109,218.69
รายได้จากการบริการทั่วไป	1,986,509.66
รายได้จากการบริการงานก่อสร้าง	110.00
ดอกเบี้ยรับ	0.00
รวม	229,911,391.46

รูป ก.12 แสดงหน้าจอการรายงานในรูปแบบตาราง

2. การแสดงรายงานแบบแผนภูมิชนิดแท่ง โดยมี 2 แบบคือ แนวตั้ง และแนวนอน ตามรูป ก.13 และ ก.14

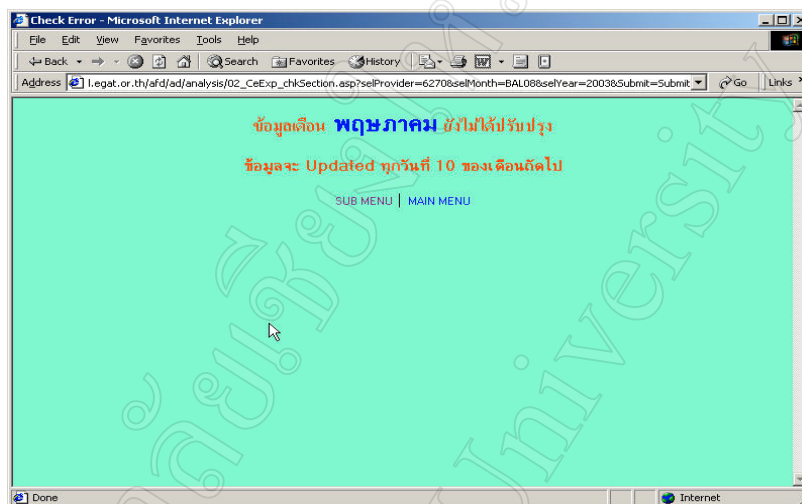


รูป ก.13 แสดงหน้าจอรายงานแบบแผนภูมิชนิดแท่ง แนวตั้ง



รูป ก.14 แสดงหน้าจอรายงานแบบแผนภูมิชนิดแท่ง แนวนอน

การตรวจเช็คข้อมูลของโปรแกรม ในกรณีที่ข้อมูลยังไม่ได้รับการปรับปรุงในฐานข้อมูลบนเซิร์ฟเวอร์ และผู้ใช้งานต้องการเรียกดูข้อมูล โปรแกรมก็จะแสดงหน้าจอแจ้งให้ทราบดังนี้



รูป ก.15 แสดงหน้าจอเตือนให้ทราบในกรณีที่ข้อมูลยังไม่ได้รับการปรับปรุง

ภาคผนวก ข

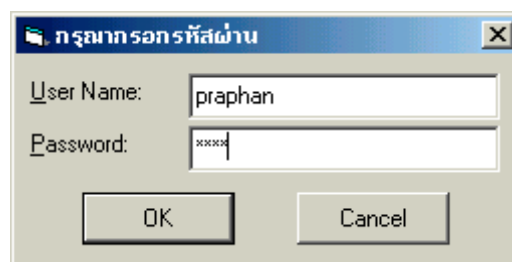
คู่มือการโอนไฟล์ข้อมูล

ในทุกวันที่ 10 ของแต่ละเดือน จะต้องปรับปรุงฐานข้อมูลบนเซิร์ฟเวอร์ของฝ่ายปฏิบัติการภาคเหนือ โดยใช้โปรแกรมมิชวล เบสิก 6.0 เป็นเครื่องมือในการโอนข้อมูลไฟล์กลาง(G4000) ตามขั้นตอนดังต่อไปนี้

1. นำไฟล์กลาง (G4000) ไปบันทึกไว้ที่แฟ้มข้อมูลชื่อ Data และไฟล์ชื่อ R4g0p02
2. ดับเบิลคลิกที่ไอคอน “โอนไฟล์G4000” ที่หน้าจอ จะปรากฏกล่องข้อความให้ใส่ชื่อและรหัสผ่าน ตามรูปข้างล่างนี้

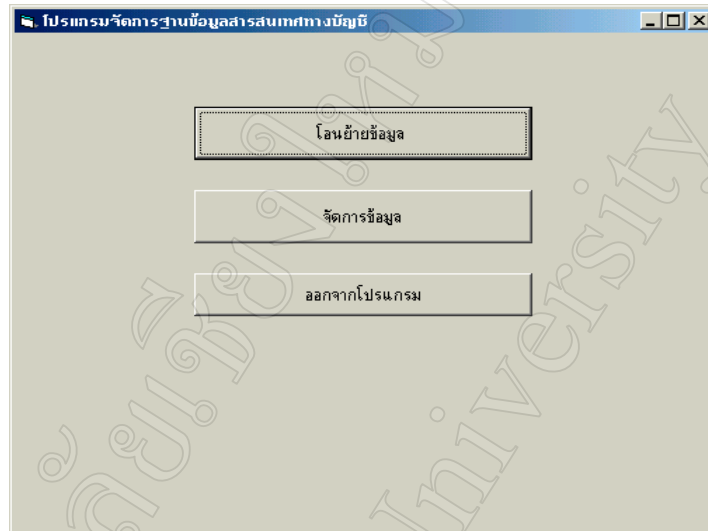


รูป ข.1 แสดงหน้าจอที่มีรูปไอคอน “โอนไฟล์G4000”



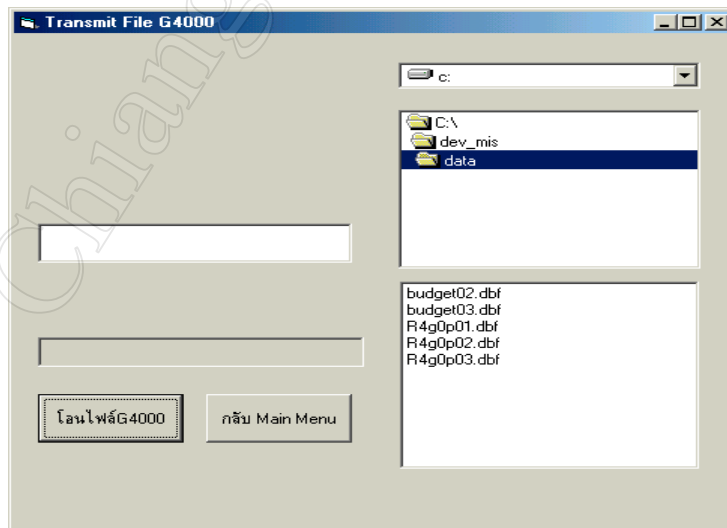
รูป ข.2 แสดงกล่องข้อความที่ให้กรอกชื่อและรหัสผ่าน

3. เมื่อกรอกรหัสผ่านถูกต้อง จะปรากฏกล่องข้อความเมนูหลักให้เลือกทำรายการ ตามรูป ข.3



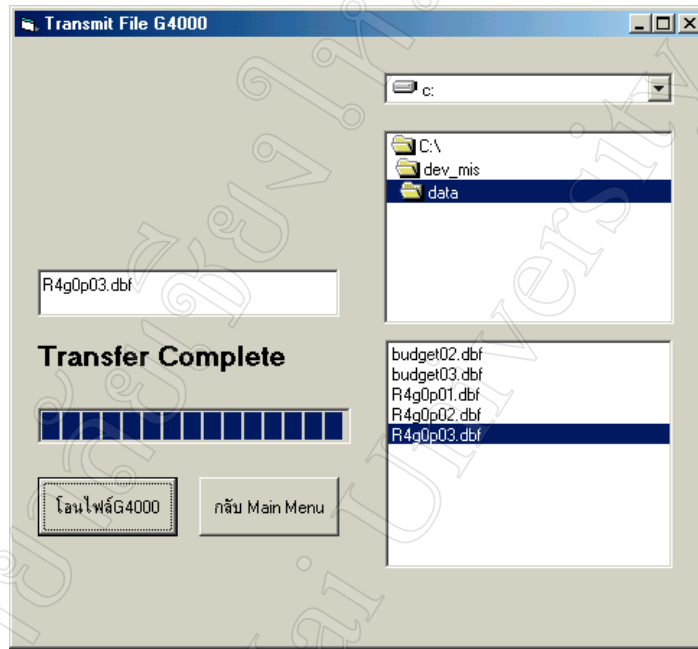
รูป ข.3 แสดงกล่องข้อความรายการให้เลือก

4. กรณีต้องการเลือกโอนข้อมูลไฟล์กลาง ให้คลิกที่ปุ่ม “โอนย้ายข้อมูล” จะปรากฏกล่องข้อความตามรูป ข.4



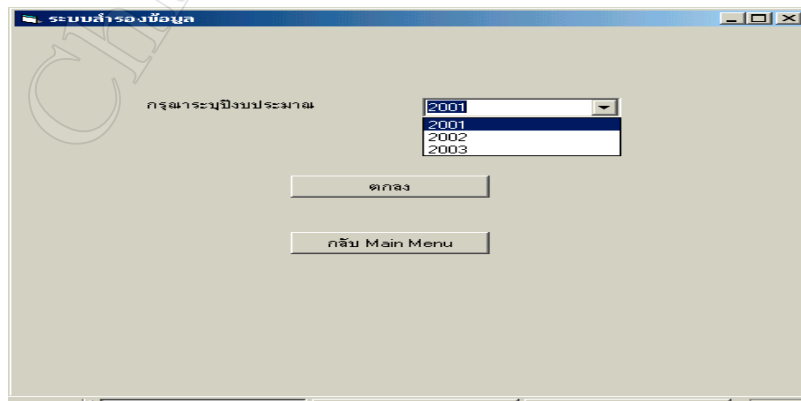
รูป ข.4 แสดงกล่องข้อความให้โอนไฟล์ข้อมูล G4000

5. ให้ดับเบิลคลิกที่ไฟล์ชื่อ R4g0p02 และคลิกปุ่ม “โอนไฟล์G4000” โปรแกรมจะทำการคัดลอกไฟล์ที่ต้องการใช้งาน โอนไปบันทึกในฐานข้อมูลไมโครซอฟต์ เอสคิว แอล เซิร์ฟเวอร์ 2000



รูป ข.5 แสดงกล่องข้อความที่แจ้งการโอนไฟล์เสร็จสมบูรณ์

6. ให้คลิกปุ่ม “กลับ Main Menu” เพื่อออกจากโปรแกรมโอนไฟล์G4000
7. ถ้าต้องการเลือกรายการสำรองข้อมูล ให้คลิกปุ่ม “จัดการข้อมูล” ของหน้าจอเมนูหลัก จะปรากฏกล่องข้อความให้เลือกปีงบประมาณที่ต้องการสำรองข้อมูล



รูป ข.6 แสดงกล่องข้อความตัวเลือกในการสำรองข้อมูล

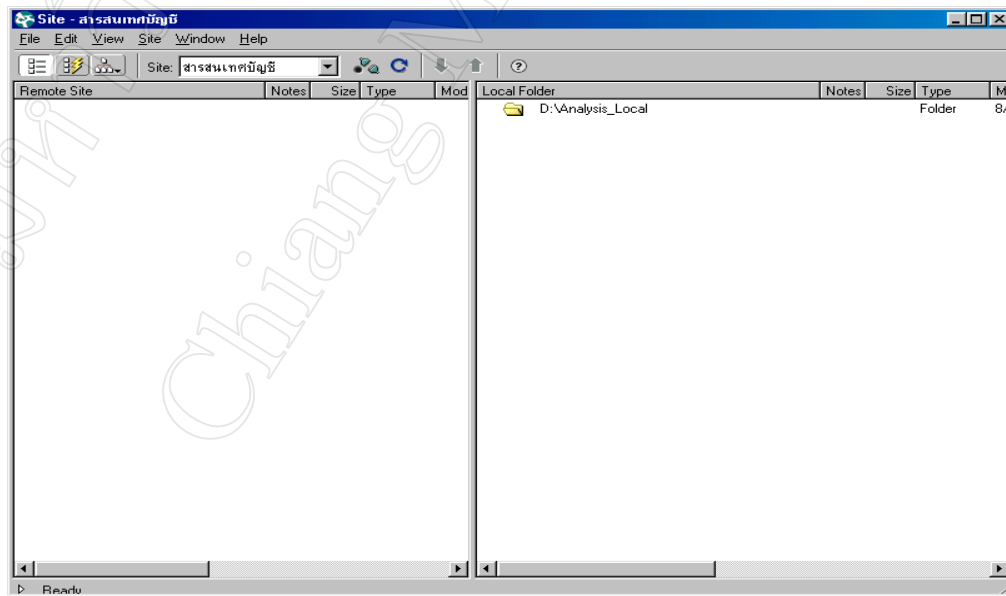
8. เมื่อเลือกปีงบประมาณที่ต้องการสำรองข้อมูล ให้คลิกปุ่ม “ตกลง” โปรแกรมจะทำการสำรองข้อมูล โดยจะเก็บข้อมูลไว้ในแฟ้มข้อมูล data และให้ชื่อไฟล์เป็น ‘H’ ตามด้วยปีงบประมาณที่เลือกสำรองข้อมูล
9. ให้คลิกปุ่ม “กลับ Main Menu” เพื่อออกจากโปรแกรมสำรองข้อมูล เพื่อกลับไปสู่หน้าจอเมนูหลัก
10. กรณีที่ต้องการจบการทำงาน ให้คลิกปุ่ม “ออกจากโปรแกรม”

ภาคผนวก ก
คู่มือการติดตั้งโปรแกรมและพัฒนาระบบ

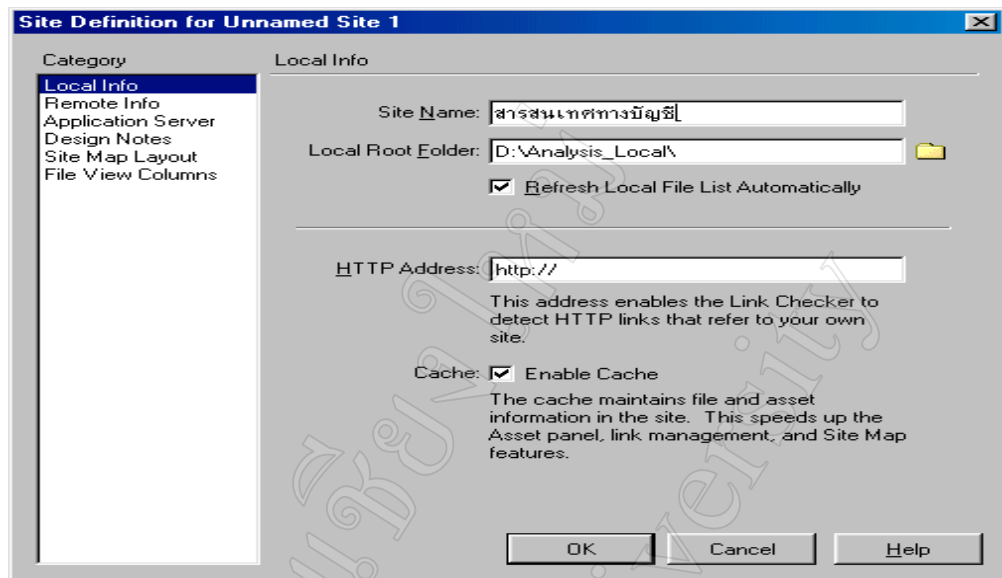
ในการพัฒนาระบบงานโดยใช้โปรแกรมมาโครมีเดีย ครีมีฟเวอร์ อัลตราเดฟ 4 จะต้องทำการเชื่อมโยงโปรแกรม ที่ใช้ในการออกแบบหน้าจอของระบบสารสนเทศทางบัญชี จากเครื่องคอมพิวเตอร์ส่วนบุคคล กับเพิ่มฐานข้อมูลไมโครซอฟต์ เอสคิวแอล เซิร์ฟเวอร์ 2000 โดยสร้างเพิ่มข้อมูลไว้ที่ไดรฟ์ D ตั้งชื่อแฟ้มคือ Analysis_Local เพื่อใช้ในการบันทึกไฟล์นามสกุล ASP และทำขั้นตอนต่อไปนี้

1. กำหนดพื้นที่การทำงาน (Define Site)

การเริ่มต้นทำงานครั้งแรก จะต้องมีการกำหนดพื้นที่ในการติดต่อกับฐานข้อมูลของเซิร์ฟเวอร์ ให้เปิดโปรแกรมมาโครมีเดีย ครีมีฟเวอร์ อัลตราเดฟ 4 โดยคลิกที่เมนู Start (มุมล่างด้านซ้ายมือของหน้าจอ) คลิกที่ Programs และดับเบิลคลิกที่ Macromedia Dreamweaver UltraDev 4 จะปรากฏหน้าจอตามรูป ค.1



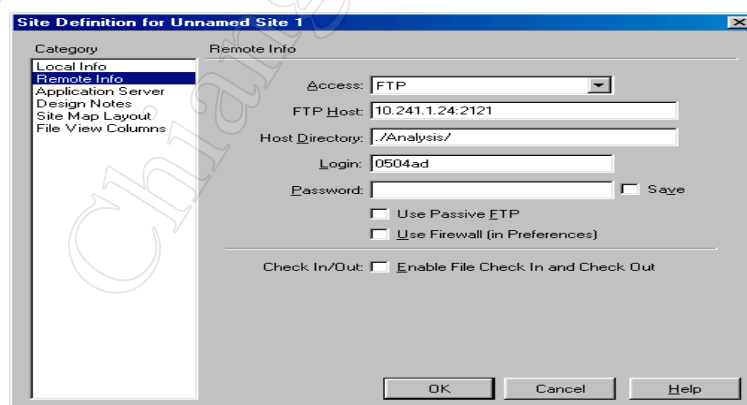
รูป ค.1 แสดงหน้าจอเริ่มต้นการทำงานของโปรแกรม
ที่แถบเมนูด้านบน ให้คลิกที่เมนู Site จะมีแถบเมนูแสดงรายการให้เลือก ดับเบิลคลิกที่เมนู New จะปรากฏหน้าจอ ตามรูป ค.2



รูป ค.2 แสดงกล่องข้อความให้กำหนดพื้นที่การใช้งานใหม่

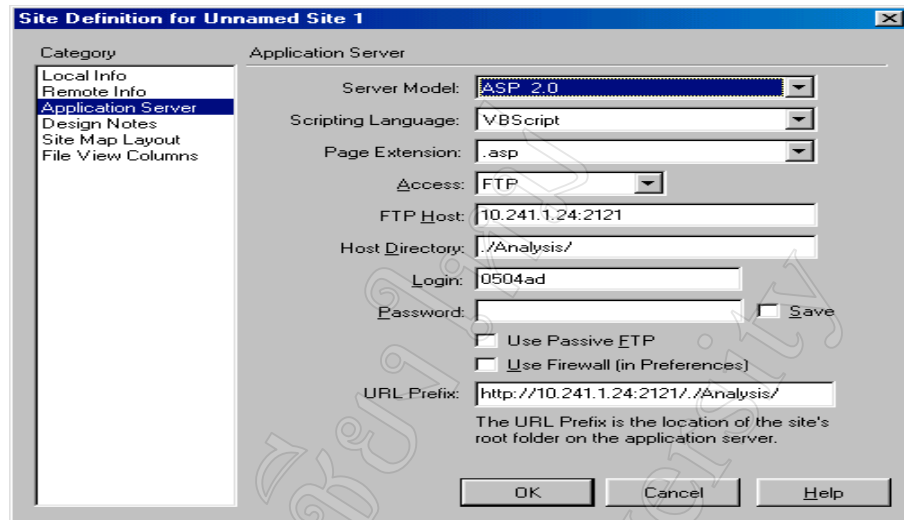
ในส่วนที่ 1 ให้กำหนดเงื่อนไขที่แถบเมนู โคลด อินโฟ (Local Info) เป็นการกำหนดชื่อพื้นที่ในการทำงานออกแบบหน้าจอ และชื่อแฟ้มข้อมูลที่จะต้องบันทึกเก็บไฟล์นามสกุล asp ซึ่งชื่อแฟ้มที่กำหนดจะต้องตรงกับชื่อแฟ้มที่สร้างไว้ในไดร์พ D ตามรูป ค.2

ในส่วนที่ 2 ให้กำหนดเงื่อนไขที่แถบเมนูรีโมท อินโฟ (Remote Info) เป็นการกำหนดวิธีการติดต่อกับเซิร์ฟเวอร์โดยใช้วิธีไฟล์ ทรานสเฟอร์ โพรโตคอล (FTP) และกำหนดชื่อแฟ้มข้อมูลที่จะต้องรับไฟล์จากการอัปโหลด (Upload) ของโคลด อินโฟ โดยกำหนดตามรูป ค.3



รูป ค.3 แสดงกล่องข้อความให้กำหนดการติดต่อพื้นที่ใช้งานบนเซิร์ฟเวอร์

ในส่วนที่ 3 ให้กำหนดเงื่อนไขที่แถบเมนู แอปพลิเคชัน เซิร์ฟเวอร์ (Application Server) เป็นการเลือกภาษาที่จะใช้ในการติดต่อระหว่างการทำงาน โดยกำหนดตามรูป ค.4



รูป ค.4 แสดงกล่องข้อความให้กำหนดเลือกภาษาที่จะใช้งาน
เมื่อกำหนดทั้ง 3 ส่วน ให้คลิกปุ่ม OK เพื่อยืนยันการกำหนดพื้นที่ใช้งาน และพร้อมที่จะสร้างไฟล์การออกแบบหน้าจอของระบบสารสนเทศทางบัญชี

2. การใช้งานโปรแกรมออกแบบหน้าจอ

การใช้โปรแกรมมาโครมีเดีย ครีมีวีฟเวอร์ อัลตราเคฟ 4 ออกแบบหน้าจอเพื่อแสดงเมนูตัวเลือก และรายงานผล ให้เขียนตามลำดับดังนี้

2.1 สร้างหน้าจอเมนูหลัก (Main Menu) และให้บันทึกโปรแกรมไว้ในชื่อไฟล์ index.asp ของแฟ้มข้อมูล Analysis_Local ในไดร์ฟ D

2.2 สร้างหน้าจอเมนูตัวเลือก (Sub Menu) แต่ละหัวข้อ เรียงตามรายการตัวเลือกของหน้าจอเมนูหลัก ตามลำดับดังนี้

-01_Rev_MnuMonth.asp คือ รายได้แต่ละประเภท

-02_CeExp_MnuSection.asp คือ ค่าใช้จ่ายในการบริหาร

-03_GpExp_MnuMonth.asp คือ ค่าใช้จ่ายในการดำเนินงาน

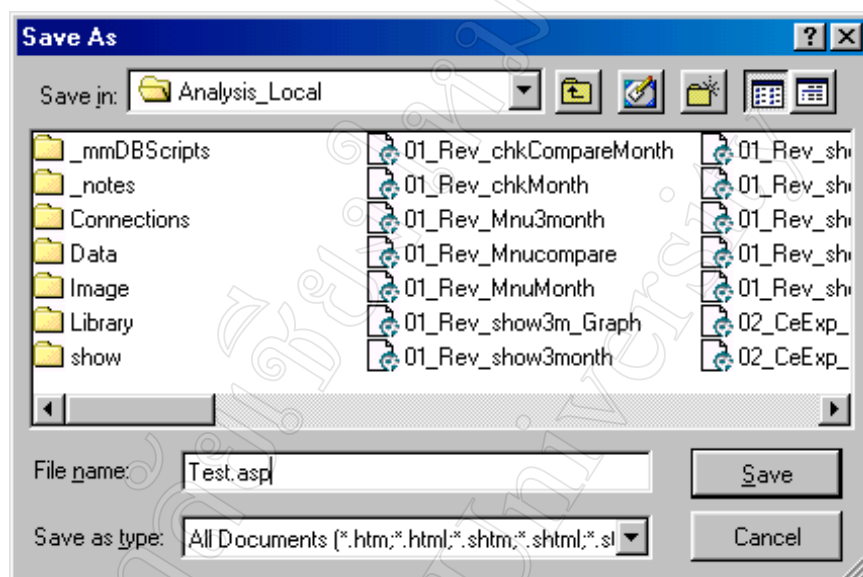
-04_Bud_MnuSec.asp คือ ค่าใช้จ่ายควบคุมได้เทียบกับงบประมาณ

2.3 สร้างหน้าจอแสดงรายงานผล(Report) แต่ละหัวข้อ เรียงตามรายการตัวเลือก (Sub Menu) และบันทึกไฟล์เป็นนามสกุล asp ไว้ในแฟ้ม Analysis_Local

2.4 สร้างหน้าจอแสดงแผนภูมิรายงานผลชนิดแท่ง

2.5 สร้างหน้าจอแสดงการเตือนผู้ใช้โปรแกรม ในกรณีที่ข้อมูลยังไม่ได้ปรับปรุง

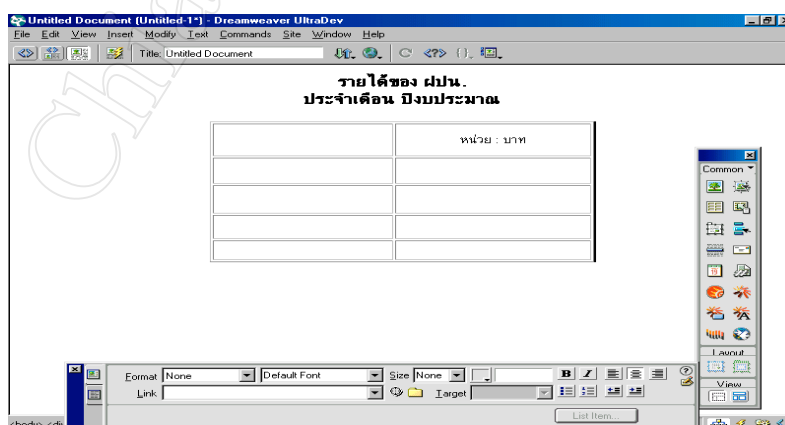
หลังจากได้ออกแบบสร้างหน้าจอสเสร็จแล้ว ให้บันทึกเป็นชื่อไฟล์ตามหัวข้อการออกแบบ นามสกุล asp ไว้ในแฟ้ม Analysis_Local ที่ไดร์ฟ D ตามรูป ค.5



รูป ค.5 แสดงกล่องข้อความในการบันทึกไฟล์การออกแบบหน้าจ่อ

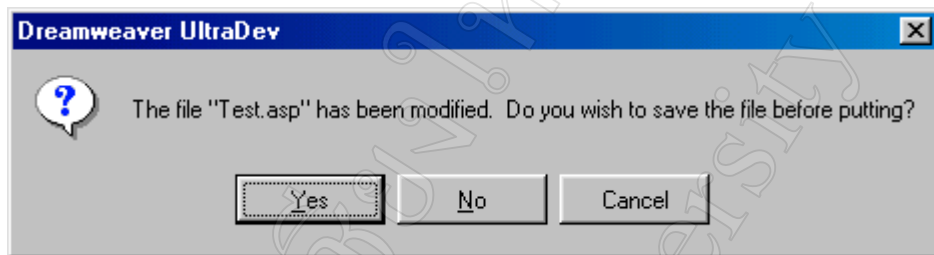
3. การอัปโหลดไฟล์

การอัปโหลดไฟล์จากเครื่องคอมพิวเตอร์ส่วนบุคคล (PC) ของหน่วยงาน ขึ้นไปไว้บนแฟ้มของฐานข้อมูลเซิร์ฟเวอร์ เมื่อผู้ออกแบบต้องการโอนไฟล์การออกแบบหน้าจ่อขึ้นไปไว้บนแฟ้มของฐานข้อมูลเซิร์ฟเวอร์ ให้คลิกที่รูปลูกศรขึ้นลง บนแถบเมนู ตามรูป ค. 6



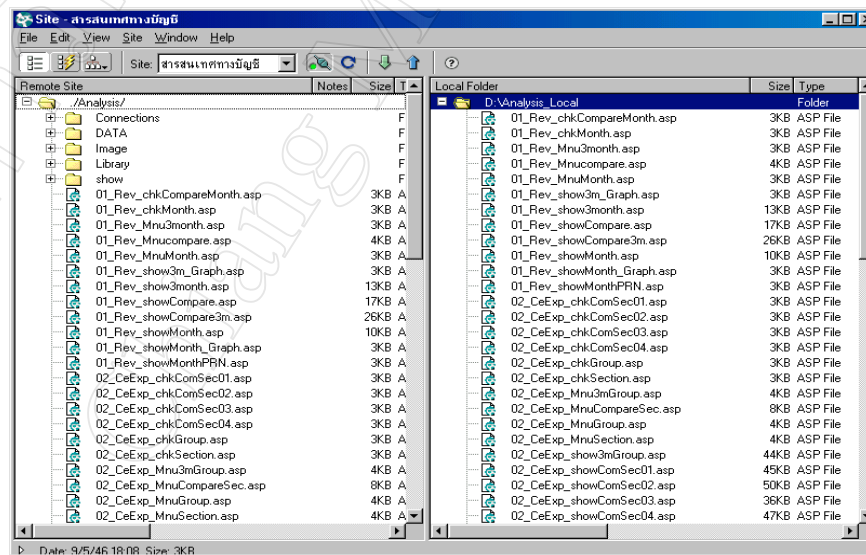
รูป ค.6 แสดงหน้าจ่อการอัปโหลดไฟล์

เมื่อคลิกที่รูปลูกศรขึ้นลง จะมีกล่องเมนูให้เลือก ให้คลิกที่ปุ่ม PUT เพื่อยืนยันการส่งหน้าจอที่ออกแบบแล้ว ไปไว้บนเซิร์ฟเวอร์ เมื่อโปรแกรมดำเนินการโอนไฟล์เสร็จแล้ว จะมีกล่องข้อมูลให้ยืนยันการเปลี่ยนแปลงการทำงานอีกครั้ง ตามรูป ค.7



รูป ค.7 แสดงกล่องข้อความยืนยันการบันทึกไฟล์ก่อนอัปโหลดไปไว้บนเซิร์ฟเวอร์

เมื่อคลิกปุ่ม Yes จะเป็นการยืนยันตอบตกลง การเปลี่ยนแปลงแก้ไขข้อมูล โปรแกรมจะทำการอัปโหลดไฟล์ ขึ้นไปไว้ที่แฟ้ม Analysis บนฐานข้อมูลเซิร์ฟเวอร์ และกลับไปหน้าจอตามรูป ค. 8



รูป ค.8 แสดงหน้าจอรายละเอียดไฟล์ในรีโมท ไซด์ กับ โคลด ไซด์

แบบสอบถาม

การใช้งานโปรแกรมระบบสารสนเทศทางบัญชี ผ่านเครือข่ายอินเทอร์เน็ต
ฝ่ายปฏิบัติการภาคเหนือ การไฟฟ้าฝ่ายผลิตแห่งประเทศไทย

คำชี้แจง

- แบบสอบถามมีวัตถุประสงค์ เพื่อสำรวจความพึงพอใจของผู้บริหาร/หัวหน้าหน่วยงาน ในการใช้งานโปรแกรมระบบสารสนเทศทางบัญชี ของฝ่ายปฏิบัติการภาคเหนือ เพื่อเป็นข้อมูลพื้นฐานในการปรับปรุง และพัฒนาระบบให้มีประสิทธิภาพในโอกาสต่อไป
- แบบสอบถามที่ท่านตอบนี้ จะใช้เป็นข้อมูลประกอบการค้นคว้าอิสระ (Independent Study) หลักสูตรวิทยาศาสตรมหาบัณฑิต สาขาเทคโนโลยีสารสนเทศและการจัดการ ของมหาวิทยาลัยเชียงใหม่
หน่วยงานที่ท่านสังกัด กอง.....

ตอนที่ 1 โปรดกรอกแบบสอบถาม โดยใส่เครื่องหมาย ✓ ในช่องที่ตรงกับความพึงพอใจของท่าน

ประเด็นคำถาม	ระดับความพึงพอใจ				
	มาก [5]	ค่อนข้าง มาก [4]	ปานกลาง [3]	ค่อนข้าง น้อย[2]	น้อย [1]
1. รูปแบบการโต้ตอบกับผู้ใช้งาน 1.1 หน้าจอใช้งานของโปรแกรมเข้าใจง่ายและไม่ซ้ำซ้อน 1.2 ขนาดและความชัดเจนของตัวหนังสือ และสีพื้นหลัง 1.3 การนำเสนอในรูปแบบตาราง และแผนภูมิ					
2. ลักษณะการใช้งาน 2.1 ความสะดวกต่อการใช้งานของผู้ใช้ 2.2 ความรวดเร็วในการติดต่อกับโปรแกรม 2.3 ระยะเวลาที่ใช้ในการเรียกข้อมูลมาแสดงที่หน้าจอ					
3. สารสนเทศที่ได้รับ 3.1 สารสนเทศทางบัญชีมีข้อมูลตรงกับความต้องการของท่านหรือไม่ 3.2 ความถูกต้องในการประมวลผลของการทำงานแต่ละครั้ง					

ประวัติผู้เขียน

ชื่อ – สกุล	นายประพันธ์ อมรวิวัฒน์พงศ์
วัน เดือน ปี เกิด	5 เมษายน 2505
ประวัติการศึกษา	บริหารธุรกิจบัณฑิต (เกียรตินิยมอันดับ 2) มหาวิทยาลัยสุโขทัยธรรมมาธิราช ปีการศึกษา 2526
ประสบการณ์	- หัวหน้าแผนกบัญชีและงบประมาณ กองบัญชีและการเงิน
ตำแหน่งงานปัจจุบัน	- หัวหน้าแผนกวิเคราะห์และประเมินผล กองบัญชีและการเงิน ฝ่ายปฏิบัติการภาคเหนือ การไฟฟ้าฝ่ายผลิตแห่งประเทศไทย จังหวัดพิษณุโลก