



ภาคผนวก

ลิขสิทธิ์มหาวิทยาลัยเชียงใหม่

Copyright© by Chiang Mai University  
All rights reserved



## 3. สถานะภาพ

- ( ) 1. นักเรียน / นักศึกษา ( ) 3. บุคลากรทางการศึกษา  
( ) 2. ครู / อาจารย์ ( ) 4. ผู้บริหารวิทยาลัย

**ส่วนที่ 2 ความคาดหวังต่อแนวทางการจัดการบรรจุภัณฑ์พลาสติกใสที่ใช้แล้วของนักศึกษา ครู และบุคลากรทางการศึกษา วิทยาลัยอาชีวศึกษาเชียงใหม่**

คำชี้แจง กรุณาใส่เครื่องหมาย ✓ ลงในช่องที่ตรงกับความรู้สึกรู้สึกของท่านโดย

- 5 หมายถึง ระดับความคาดหวังมากที่สุด  
4 หมายถึง ระดับความคาดหวังมาก  
3 หมายถึง ระดับความคาดหวังปานกลาง  
2 หมายถึง ระดับความคาดหวังน้อย  
1 หมายถึง ระดับความคาดหวังน้อยที่สุด

แนวทางการจัดการบรรจุภัณฑ์พลาสติกใสที่ใช้แล้ว	ระดับความคาดหวัง				
	มากที่สุด (5)	มาก (4)	ปานกลาง (3)	น้อย (2)	น้อยที่สุด (1)
1. วิทยาลัยควรมีจุดบริการน้ำดื่มให้เพียงพอต่อจำนวนนักเรียนนักศึกษาและบุคลากรในวิทยาลัย เพื่อเป็นการบริการน้ำดื่มเป็นการสนับสนุนให้ลดการซื้อน้ำขวด					
2. วิทยาลัยควรมีการส่งเสริมให้นักเรียนนักศึกษานำบรรจุภัณฑ์ประจำตัว เช่น แก้วพลาสติก ขวดพลาสติก มาใช้สำหรับเติมน้ำดื่ม เพื่อเป็นการลดปริมาณขยะประเภทบรรจุภัณฑ์พลาสติกใสที่ใช้แล้ว					
3. วิทยาลัยควรมีการจัดกิจกรรมหรือสร้างแรงจูงใจให้แก่นักเรียนนักศึกษาในการนำขยะประเภทบรรจุภัณฑ์พลาสติกใสมาใช้ให้เกิดประโยชน์ เช่น การประกวดสิ่งประดิษฐ์จากบรรจุภัณฑ์พลาสติกใสที่ใช้แล้ว เป็นต้น					
4. วิทยาลัยควรมีธนาคารขยะที่จัดการเกี่ยวกับบรรจุ					

แนวทางการจัดการบรรจุภัณฑ์พลาสติกใสที่ใช้แล้ว	ระดับความคาดหวัง				
	มากที่สุด (5)	มาก (4)	ปานกลาง (3)	น้อย (2)	น้อยที่สุด (1)
ภัณฑ์พลาสติกใสที่ใช้แล้ว โดยอาจจะมีการสนับสนุนให้นำขวดพลาสติกมาแลกกับสมุด ปากกา ดินสอ หรืออุปกรณ์ทางการเรียนต่างๆ ได้					
5. วิทยาลัยควรมีการรณรงค์หรือมีการประชาสัมพันธ์ให้นักเรียนนักศึกษาทิ้งขยะให้ถูกที่ ไม่ทิ้งเรี่ยราด และมีการคัดแยกบรรจุภัณฑ์พลาสติกใสทิ้งในถังที่เป็นถังเฉพาะสำหรับบรรจุภัณฑ์พลาสติกใสที่ใช้แล้ว					
6. วิทยาลัยควรมีการกำหนดกฎระเบียบเกี่ยวกับการทิ้งขยะของนักเรียนนักศึกษาให้ชัดเจน เช่น มีการกำหนดบทลงโทษสำหรับผู้ที่ทำผิด					
7. วิทยาลัยควรมีการจัดอบรมให้ความรู้เกี่ยวกับขยะ โดยเฉพาะบรรจุภัณฑ์พลาสติกใสที่ใช้แล้ว ทั้งในด้านการจัดการผลกระทบต่อแก่นักเรียนนักศึกษาและบุคลากรในวิทยาลัย					
8. วิทยาลัยควรมีการส่งเสริมและสนับสนุนให้นักเรียนนักศึกษาได้แสดงบทบาทในการแสดงความคิดเห็นและนำเสนอโครงการเกี่ยวกับการจัดการพลาสติกใสที่ใช้แล้ว					
9. วิทยาลัยควรมีถังขยะที่แยกตามประเภท พลาสติก เช่น แก้วน้ำพลาสติก ขวดน้ำพลาสติก ถุงพลาสติก เป็นต้น					
10. วิทยาลัยควรเพิ่มจำนวนถังขยะให้มากขึ้นตามบริเวณต่างๆ อย่างทั่วถึงเพื่อรองรับการทิ้งขยะของนักเรียนนักศึกษาโดยเฉพาะบริเวณห้องเรียนควรมีถังขยะที่แยกตามประเภทด้วย					

แนวทางการจัดการบรรจุภัณฑ์พลาสติกที่ใช้แล้ว	ระดับความคาดหวัง				
	มากที่สุด (5)	มาก (4)	ปานกลาง (3)	น้อย (2)	น้อยที่สุด (1)
11. วิทยาลัยควรมีบุคลากรที่ทำหน้าที่รวบรวมและจัดเก็บบรรจุภัณฑ์พลาสติกที่ใช้แล้วโดยเฉพาะ เพื่อการจัดการที่มีประสิทธิภาพ					
12. วิทยาลัยควรมีแหล่งรวบรวม และ จัดเก็บบรรจุภัณฑ์พลาสติกที่ใช้แล้วให้เป็นสัดส่วนและถูกสุขลักษณะ					
13. วิทยาลัยควรมีการส่งเสริม สนับสนุนให้มีการจัดตั้งชมรม หรือกลุ่มเยาวชนที่มีหน้าที่รับผิดชอบในการจัดเก็บรวบรวมบรรจุภัณฑ์พลาสติกที่ใช้แล้วพร้อมประสานให้องค์กรพาณิชย์ที่รับซื้อบรรจุภัณฑ์พลาสติก เพื่อส่งเสริมการสร้างรายได้และการออม					
14. ในการกำจัดขยะประเภทบรรจุภัณฑ์พลาสติกที่ใช้แล้ว หากวิทยาลัยไม่สามารถกำจัดได้เอง ควรให้หน่วยงานที่มีหน้าที่รับผิดชอบมาดูแลจัดการอย่างเหมาะสม					
15. วิทยาลัยควรมีการส่งเสริมและร่วมมือกับหน่วยงานภายนอกต่างๆ เพื่อการส่งเสริมความรู้เกี่ยวกับกระบวนการจัดการที่เหมาะสมกับบรรจุภัณฑ์พลาสติกที่ใช้แล้ว แก่ นักเรียน นักศึกษา และบุคลากรทางการศึกษา					

**ส่วนที่ 3 ปัญหาอุปสรรค และแนวทางในการจัดการบรรจุภัณฑ์พลาสติกที่ใช้แล้วของนักศึกษา  
ครู และบุคลากรวิทยาลัยอาชีวศึกษาเชียงใหม่**

1. ท่านคิดว่ามีปัญหาอุปสรรคใดบ้างที่จะส่งผลทำให้การจัดการบรรจุภัณฑ์พลาสติกที่ใช้แล้วใน  
วิทยาลัยอาชีวศึกษาเชียงใหม่ไม่ประสบความสำเร็จ

**ประเด็นปัญหา**

1. ....
2. ....
3. ....
4. ....
5. ....

**สาเหตุของปัญหา**

1. ....
2. ....
3. ....
4. ....
5. ....

**แนวทางการจัดการปัญหา**

1. ....
2. ....
3. ....
4. ....
5. ....

2. ข้อเสนอแนะอื่น ๆ

.....

.....

.....

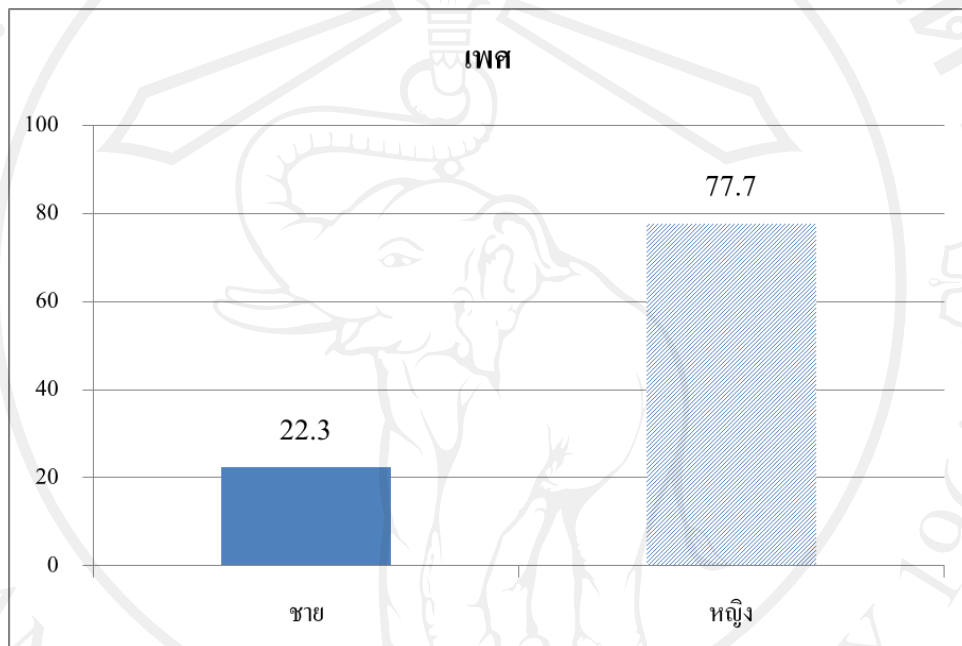
.....

### ภาคผนวก ข

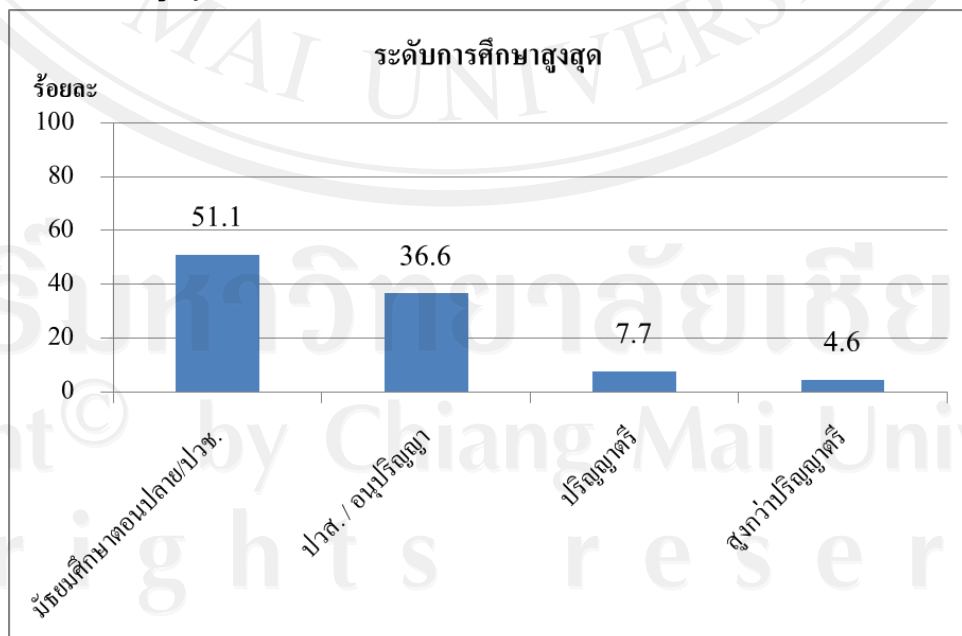
กราฟแท่งแสดงผล ความคาดหวังต่อแนวทางการจัดการบรรจุภัณฑ์พลาสติกใสที่ใช้แล้ว  
ของนักศึกษา ครู และบุคลากรทางการศึกษา วิทยาลัยอาชีวศึกษาเชียงใหม่

#### 1. ข้อมูลทั่วไปของกลุ่มตัวอย่าง

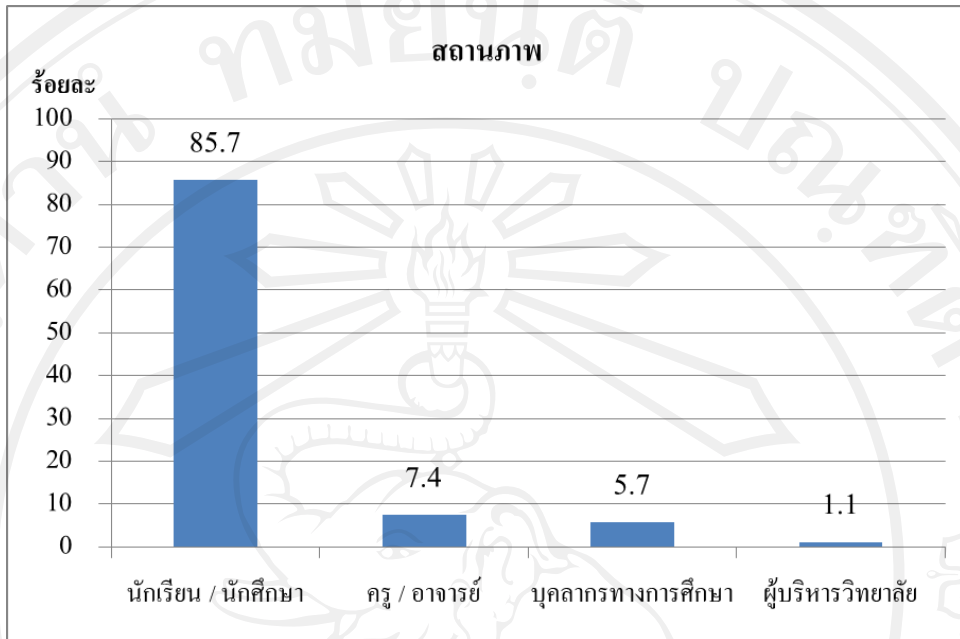
##### 1.1 เพศ



##### 1.2 ระดับการศึกษาสูงสุด

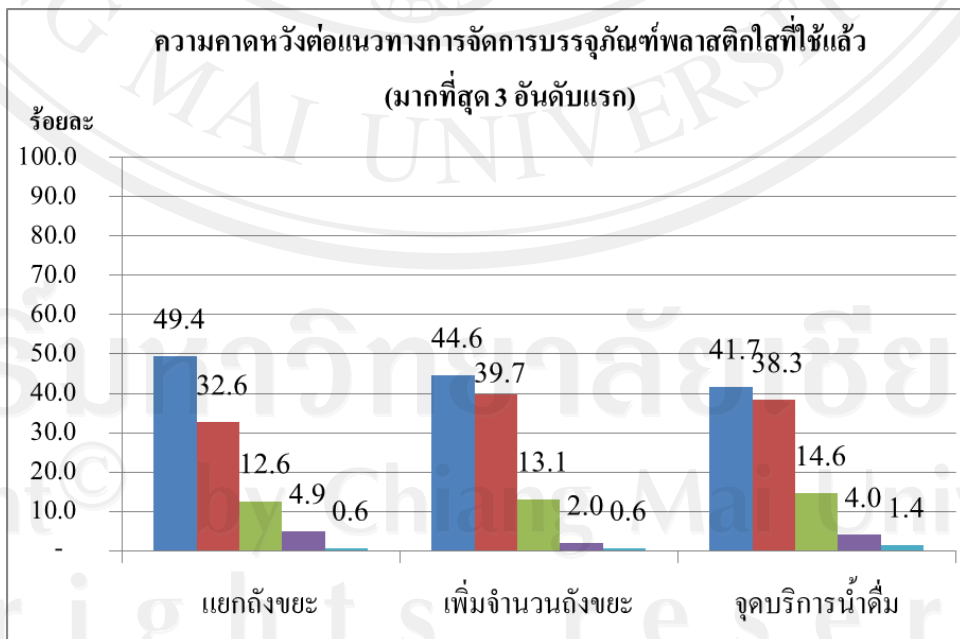


### 1.3 สถานภาพ



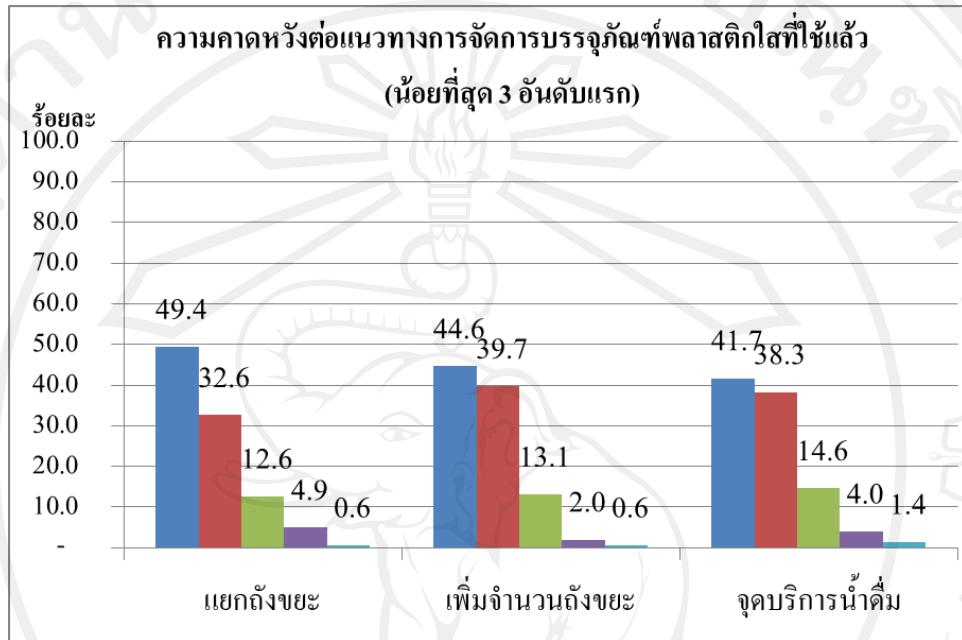
### 2. ความคาดหวังต่อแนวทางการจัดการบรรจุภัณฑ์พลาสติกที่ใช้แล้วของนักศึกษา ครู และบุคลากรทางการศึกษาวิทยาลัยอาชีวศึกษาเชียงใหม่

#### 2.1 ร้อยละความคาดหวังต่อแนวทางการจัดการบรรจุภัณฑ์พลาสติกที่ใช้แล้วของนักศึกษา ครู และบุคลากรทางการศึกษา วิทยาลัยอาชีวศึกษาเชียงใหม่ (มากที่สุด 3 อันดับ)

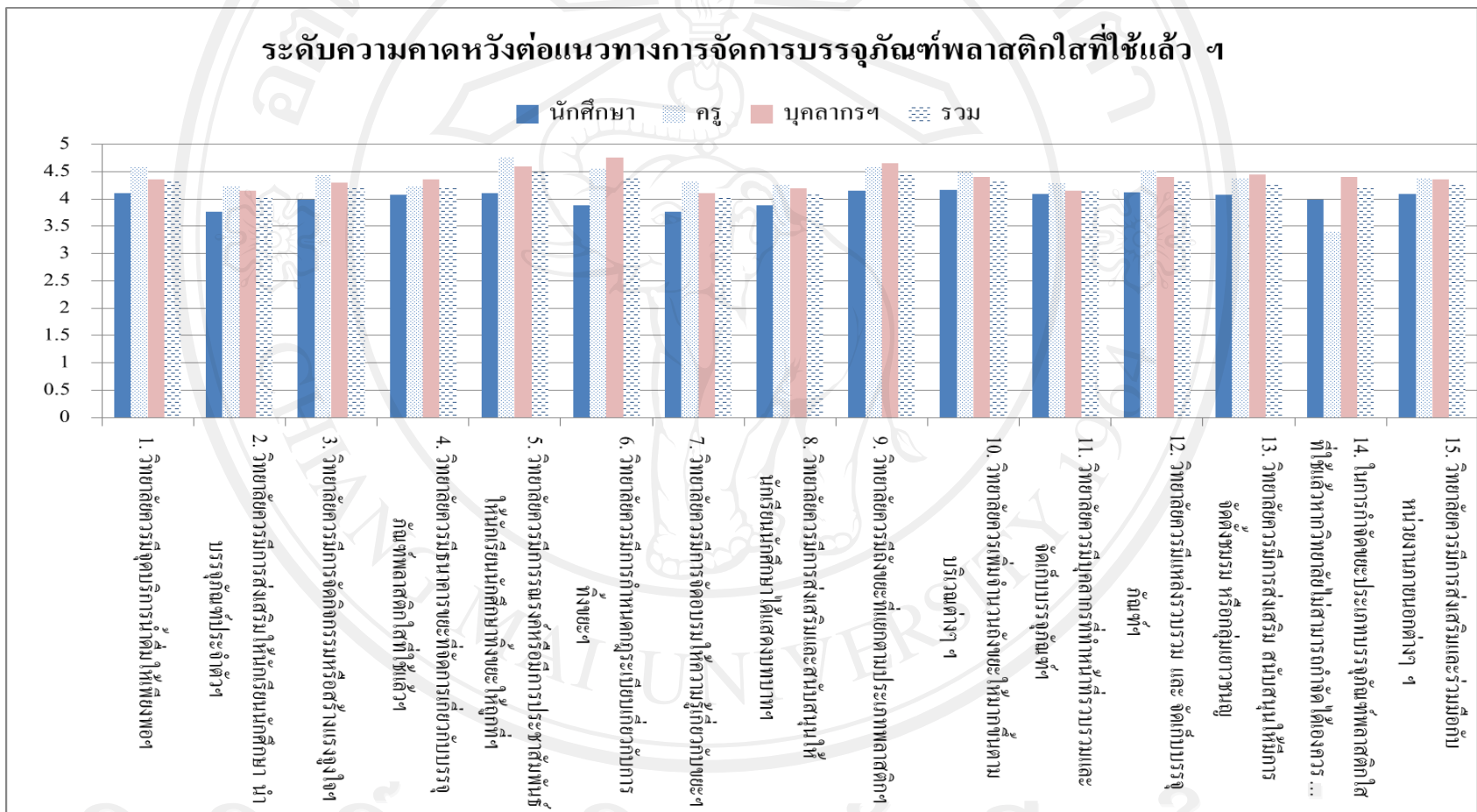




2.2 ร้อยละความคาดหวังต่อแนวทางการจัดการบรรจุภัณฑ์พลาสติกที่ใช้แล้วของนักศึกษา ครู และบุคลากรทางการศึกษา วิทยาลัยอาชีวศึกษาเชียงใหม่ (น้อยที่สุด 3 อันดับ)



2.3 ความคาดหวังต่อแนวทางการจัดการบรรจุภัณฑ์พลาสติกที่ใช้แล้วของนักศึกษา ครู และบุคลากรทางการศึกษา วิทยาลัยอาชีวศึกษาเชียงใหม่



## ประวัติผู้เขียน

ชื่อ – สกุล

นายณิพัทธ์พงษ์ บุญมาลัย

วัน เดือน ปีเกิด

4 กันยายน 2515

ประวัติการศึกษา

- สำเร็จการศึกษาระดับชั้นมัธยมศึกษาตอนปลาย  
โรงเรียนสันป่าตองวิทยาคม
- สำเร็จการศึกษาปริญญาครุศาสตรบัณฑิต  
สาขาวิทยาศาสตร์ทั่วไป คณะครุศาสตร์  
สถาบันราชภัฏเชียงใหม่ ปีการศึกษา 2538

ประวัติการทำงาน

- เดือนพฤษภาคม พ.ศ. 2538 – ธันวาคม พ.ศ. 2554  
ครูจ้างสอน พนักงานราชการ วิทยาลัยอาชีวศึกษาเชียงใหม่  
สังกัดสำนักงานคณะกรรมการการอาชีวศึกษา กระทรวงศึกษาธิการ
- เดือนมกราคม พ.ศ. 2554 – ปัจจุบัน  
ข้าราชการครูวิทยาลัยอาชีวศึกษาแพร่  
สังกัดสำนักงานคณะกรรมการการอาชีวศึกษา กระทรวงศึกษาธิการ

ลิขสิทธิ์มหาวิทยาลัยเชียงใหม่

Copyright © by Chiang Mai University  
All rights reserved