

บทที่ 1

บทนำ

1.1 หลักการและเหตุผล

การท่องเที่ยวเป็นกิจกรรมธรรมชาติของมนุษย์ที่มีมาแต่โบราณกาล เนื่องจากสัญชาตญาณของมนุษย์มีความอยากรู้อยากเห็นสิ่งแปลกใหม่ จึงมีความพึงพอใจที่จะเดินทางท่องเที่ยวทำให้การท่องเที่ยวมีการพัฒนาเจริญขึ้นเป็นลำดับจนกลายเป็นอุตสาหกรรมการท่องเที่ยว ซึ่งมีความสำคัญและเป็นส่วนหนึ่งของการพัฒนาเศรษฐกิจ ในขณะที่เดียวกันการท่องเที่ยวก็มีผลกระทบต่อสิ่งแวดล้อมทั้งด้านบวกและด้านลบ ซึ่งด้านบวกได้แก่ การส่งเสริมสร้างระบบเศรษฐกิจให้ดีขึ้นสร้างความเข้าใจอันดีระหว่างผู้คนให้เกิดความสามัคคีในสังคมและความร่วมมือร่วมใจกันอนุรักษ์ทรัพยากรการท่องเที่ยว พร้อมทั้งกระตุ้นให้เกิดการรักษาและปรับปรุงสภาพแวดล้อมให้ดีขึ้น ส่วนด้านลบ ได้แก่ ความขัดแย้งที่อาจเกิดขึ้นระหว่างนักท่องเที่ยวกับคนท้องถิ่น การเปลี่ยนแปลงค่านิยมของท้องถิ่น การทำลายสภาพแวดล้อม โบราณวัตถุ โบราณสถาน และความประณีตทางศิลปะเสื่อมลง (รัชชชัช สันติสุข, 2528) ซึ่งขึ้นอยู่กับการวางแผนและควบคุมการท่องเที่ยว ถ้าหากการท่องเที่ยวปราศจากการวางแผนและขาดการควบคุมที่ดีก็จะทำให้สภาพแวดล้อมเสื่อมโทรมหรือสูญเสียไป ทำให้คุณค่าลักษณะเฉพาะบางอย่างของพื้นที่นั้น เช่น สภาพภูมิทัศน์ ลักษณะทางกายภาพ เสื่อมสูญไป การท่องเที่ยวจะเป็นตัวการทำให้แหล่งท่องเที่ยวเกิดความสกปรก เกิดการทำลายสภาพป่า และก่อให้เกิดสิ่งแปลกปลอมและวัฒนธรรมต่างถิ่นขึ้นในชุมชน (บุญเลิศ จิตตั้งวัฒนา, 2542) แม้ว่าผลเสียหายเหล่านั้นเป็นสิ่งที่ไม่สามารถหลีกเลี่ยงได้ทั้งหมด แต่ถ้าหากมีการวางแผนและการควบคุมการท่องเที่ยวที่ดีแล้วก็จะช่วยรักษาสภาพแวดล้อมให้ดีขึ้นได้ด้วยการกระตุ้นให้คนท้องถิ่น เจ้าหน้าที่ที่เกี่ยวข้อง หรือแม้แต่นักท่องเที่ยวก็ตาม ให้ความสนใจและตระหนักถึงคุณค่าของสภาพแวดล้อมที่ดีในบริเวณนั้น โดยมีมาตรการบางอย่างเข้ามาเพื่อจัดการสภาพแวดล้อมให้ดีขึ้น โดยอาจอาศัยเงินสนับสนุนจากรายได้ของการท่องเที่ยว เนื่องจากทรัพยากรการท่องเที่ยวทางธรรมชาตินั้นเป็นองค์ประกอบอย่างหนึ่งที่จะดึงดูดใจให้นักท่องเที่ยวอยากมาท่องเที่ยว หรืออาจกล่าวสรุปได้ว่า การท่องเที่ยวกับทรัพยากรธรรมชาติ มีความสัมพันธ์กันอย่างใกล้ชิด นั่นหมายถึง การท่องเที่ยวขึ้นได้อาศัยทรัพยากรธรรมชาติเป็นสินค้าทางการท่องเที่ยวนั่นเอง ถ้าหากการท่องเที่ยวช่วยรักษาทรัพยากรธรรมชาติหรือทรัพยากรการท่องเที่ยวให้อยู่ในสภาพที่น่าเที่ยว ก็จะทำให้การท่องเที่ยวคงอยู่ต่อไปได้ แต่ถ้าการท่องเที่ยวทำให้ทรัพยากรธรรมชาติหรือทรัพยากรการท่องเที่ยวเสื่อมโทรมหรือสูญเสียไปนั้น ก็จะเกิดผลกระทบ

ตามมาคือไม่มีนักท่องเที่ยวอยากที่จะมาเที่ยว อันส่งผลให้การท่องเที่ยวหมดไปในที่สุด (ชยาภรณ์ ชื่นรุ่งโรจน์, 2537)

ทรัพยากรการท่องเที่ยวทางธรรมชาติเป็นสิ่งจำเป็นสำหรับการเกิดและการเจริญเติบโตของแหล่งท่องเที่ยวและอุตสาหกรรมการท่องเที่ยว นอกจากนี้ยังเป็นทรัพยากรประเภทหนึ่ง ที่เปลี่ยนแปลงแล้วกลับคืนสภาพเดิมไม่ได้ หรืออาจต้องใช้เวลายาวนานเพื่อการฟื้นฟู เช่น ทรัพยากรท่องเที่ยวที่เกี่ยวกับทรัพยากรป่าไม้ อันเป็นทรัพยากรธรรมชาติที่ใช้และเกิดขึ้นทดแทน หรือรักษาให้คงอยู่ได้ หากมีการรักษาหรือจัดการให้อยู่ในระดับที่มีความสมดุลกันตามธรรมชาติ ถ้าหากถูกทำลายลงก็สามารถปรับปรุงให้คืนสภาพปกติได้ แต่ต้องใช้ระยะเวลายาวนาน โดยทรัพยากรธรรมชาติประเภทนี้มีความเกี่ยวข้องกับตัวมนุษย์ เป็นอย่างยิ่งเนื่องจากเป็นทรัพยากรที่สามารถใช้เป็นปัจจัยสี่ทั้งทางตรงและทางอ้อม หากขาดทรัพยากรเหล่านี้มนุษย์อาจจะมีชีวิตอยู่ไม่ได้ แต่มนุษย์ก็ยังถือว่าเป็นตัวการสำคัญในการทำลายทรัพยากรธรรมชาติเหล่านี้ ซึ่งอาจจะเกิดจากการท่องเที่ยวโดยรู้เท่าไม่ถึงการณ์ อาทิเช่น การเผาป่า ทำลายป่า และแหล่งน้ำต่างๆ รวมถึงการทำลายสิ่งแวดล้อมทางธรรมชาติด้วยวิธีการต่างๆ ที่มนุษย์ทำขึ้น ดังนั้นวิธีการแก้ปัญหาที่ตรงจุดที่สุดคือ การแก้พฤติกรรมของมนุษย์อันเป็นสาเหตุของปัญหา (บุญเลิศ จิตตั้งวัฒนา, อ้างแล้ว)

นักท่องเที่ยวเป็นองค์ประกอบที่สำคัญอย่างหนึ่งของอุตสาหกรรมการท่องเที่ยวที่มีความหลากหลายทางสังคมและวัฒนธรรม เนื่องจากมีพื้นเพทางวัฒนธรรม การศึกษา ประเพณี สังคม เศรษฐกิจ ปัจจัยส่วนบุคคล รสนิยมรวมถึงแบบแผนการท่องเที่ยวที่แตกต่างกัน การจัดการอุตสาหกรรมการท่องเที่ยวจึงยากที่จะเข้าไปควบคุมความประพฤติของนักท่องเที่ยวเมื่อเข้าไปใช้บริการยังแหล่งท่องเที่ยว โดยเฉพาะอย่างยิ่งแหล่งท่องเที่ยวทางธรรมชาติหากไม่ช่วยกันอนุรักษ์ไว้ อาจถูกทำลายให้เสื่อมโทรมและหมดไปได้ในที่สุด ในทางกลับกัน หากนักท่องเที่ยวมีความตระหนักถึงปัญหาที่อาจเกิดขึ้นกับทรัพยากรการท่องเที่ยวทางธรรมชาติ และร่วมมือกันท่องเที่ยวแบบมีจิตสำนึก ไม่ก่อให้เกิดการทำลายทรัพยากรเหล่านั้น นักท่องเที่ยวก็จะมีส่วนช่วยในการพัฒนาการท่องเที่ยวได้ (บุญเลิศ จิตตั้งวัฒนา, อ้างแล้ว และรัชชัย สันติสุข, อ้างแล้ว)

อุทยานแห่งชาติ (National Park) หมายถึง เขตบริเวณพื้นที่ซึ่งสงวนไว้เพื่อที่จะรักษาและทำการคุ้มครอง ทรัพยากรทางธรรมชาตินั้นๆ ให้คงอยู่ในสภาพธรรมชาติเดิมมิให้ถูกทำลาย หรือเปลี่ยนแปลงไป ตามหลักสากลแล้ว อุทยานแห่งชาติจะต้องมีพื้นที่ทั่วทั้งบริเวณไม่น้อยกว่า 6,250 ไร่ หรือประมาณ 10 ตารางกิโลเมตร และที่สำคัญในพื้นที่ของอุทยานชาตินั้นจะต้องมีธรรมชาติของวิวทิวทัศน์ที่สวยงามโดดเด่น น้ำตกแม่สา อำเภอมะริม จังหวัดเชียงใหม่ เป็นหนึ่ง น้ำตกที่ตั้งอยู่ในเขตอุทยานแห่งชาติดอยสุเทพ-ปุย และเป็นน้ำตกที่มีความสวยงาม มีปริมาณน้ำที่มากและไหลเชี่ยวตลอดทั้งปี น้ำตกแม่สา นั้นมีทั้งหมดอยู่ 10 ชั้นแต่ละชั้นห่างกันประมาณ 100-500 เมตร

น้ำตกแม่สาถือได้ว่าเป็นน้ำตกที่มีชื่อเสียงมากแห่งหนึ่งของจังหวัดเชียงใหม่ และเป็นน้ำตกที่ปกคลุมด้วยต้นไม้ใหญ่ทั่วบริเวณ มีสภาพเป็นพื้นที่ป่าเบญจพรรณ ทิวทัศน์สวยงาม สภาพอากาศร่มรื่นและเย็นสบายตลอดปี ทำให้น้ำตกแม่สาจึงได้รับความนิยมอย่างมากจากนักท่องเที่ยว จากเดิมนักท่องเที่ยวมีจำนวนมาก จากข้อมูลในอดีตพบว่า ในแต่ละปีน้ำตกแม่สาจะมีนักท่องเที่ยวโดยเฉลี่ยปีละประมาณ 147,000 คน อย่างไรก็ตามข้อมูลล่าสุด ปี 2553 กลับพบว่าจำนวนนักท่องเที่ยวมีอัตราที่ลดลงกว่าร้อยละ 30 โดยในปี 2553 มีจำนวนนักท่องเที่ยวเพียง 102,339 คน (สำนักบริหารพื้นที่อนุรักษ์ที่ 16, 2553: ออนไลน์) จากสถิติจำนวนนักท่องเที่ยวที่ลดลงอย่างมากนี้ สาเหตุหนึ่งมาจากการเสื่อมโทรมของทรัพยากรธรรมชาติที่เกิดขึ้นจากฝีมือของนักท่องเที่ยวโดยตรงที่ยังขาดการตระหนักถึงการอนุรักษ์ทรัพยากรทางธรรมชาติ (การท่องเที่ยวแห่งประเทศไทย, 2540: ศูนย์บริการนักท่องเที่ยวอุทยานแห่งชาติดอยสุเทพ-ปุย, 2553: ออนไลน์)

จากปัญหาดังกล่าวที่เกิดขึ้น ทำให้ผู้วิจัยมีความสนใจที่จะศึกษาความตระหนักของนักท่องเที่ยวต่อการอนุรักษ์ทรัพยากรการท่องเที่ยวทางธรรมชาติในบริเวณน้ำตกแม่สา อำเภอแม่ริม จังหวัดเชียงใหม่ ว่านักท่องเที่ยวมีความตระหนักต่อการอนุรักษ์ทรัพยากรการท่องเที่ยวทางธรรมชาติอย่างไร และปัจจัยส่วนบุคคลมีส่วนทำให้นักท่องเที่ยวมีความตระหนักต่อการอนุรักษ์ทรัพยากรการท่องเที่ยวทางธรรมชาติแตกต่างกันหรือไม่ เนื่องจากปัจจัยส่วนบุคคลของนักท่องเที่ยวเกี่ยวข้องกับข้อดีโดยตรงกับพฤติกรรมของนักท่องเที่ยวที่เข้ามาในเขตอุทยานแห่งชาติการท่องเที่ยวน้ำตกแม่สา เพื่อนำมาเป็นแนวทางการวางแผนปรับปรุงและพัฒนารวมถึงการสร้างแนวคิดในการอนุรักษ์ น้ำตกแม่สา หนึ่งในสถานที่ท่องเที่ยวที่มีความนิยมสูงที่สุดในจังหวัดเชียงใหม่ให้มีความสวยงามและกลับมาเป็นสถานที่ท่องเที่ยวที่นิยมเหมือนเช่นในอดีต

1.2 คำถามการวิจัย

1.2.1 ความตระหนักของนักท่องเที่ยวชาวไทยต่อแหล่งท่องเที่ยวในเขตอนุรักษ์กับแหล่งท่องเที่ยวทางธรรมชาติอื่นๆ มีลักษณะเป็นอย่างไรมีความแตกต่างหรือคล้ายคลึงกันในประเด็นใดบ้าง

1.2.2 ปัจจัยส่วนบุคคลที่มีความแตกต่างกันของนักท่องเที่ยวมีผลทำให้ความตระหนักต่อการอนุรักษ์ทรัพยากรการท่องเที่ยวทางธรรมชาติแตกต่างกันหรือไม่

1.3 วัตถุประสงค์ในการศึกษา

1.3.1 เพื่อศึกษาระดับความตระหนักในการอนุรักษ์ทรัพยากรการท่องเที่ยวทางธรรมชาติที่มีผลต่อพฤติกรรมการณ์อนุรักษ์ทรัพยากรการท่องเที่ยวทางธรรมชาติของนักท่องเที่ยวในน้ำตกแม่สา อำเภอมะริม จังหวัดเชียงใหม่

1.3.2 เพื่อศึกษาปัจจัยที่มีอิทธิพลต่อความตระหนักในการอนุรักษ์ทรัพยากรการท่องเที่ยวทางธรรมชาติของนักท่องเที่ยวในน้ำตกแม่สา อำเภอมะริม จังหวัดเชียงใหม่

1.3.3 เพื่อเสนอแนะแนวทางในการสร้างความตระหนักในการอนุรักษ์ทรัพยากรการท่องเที่ยวทางธรรมชาติให้แก่นักท่องเที่ยวที่เดินทางเข้ามาท่องเที่ยวในน้ำตกแม่สา อำเภอมะริม จังหวัดเชียงใหม่

1.4 สมมติฐานการวิจัย

1.4.1 นักท่องเที่ยวที่มีความตระหนักต่อการอนุรักษ์ทรัพยากรการท่องเที่ยวทางธรรมชาติสูงจะมีพฤติกรรมการณ์อนุรักษ์ทรัพยากรการท่องเที่ยวทางธรรมชาติมากกว่านักท่องเที่ยวที่มีความตระหนักต่อการอนุรักษ์ทรัพยากรการท่องเที่ยวทางธรรมชาติต่ำ

1.4.2 ปัจจัยส่วนบุคคลที่แตกต่างกันมีระดับความตระหนักต่อการอนุรักษ์ทรัพยากรการท่องเที่ยวทางธรรมชาติของนักท่องเที่ยวแตกต่างกัน

1.5 ขอบเขตการศึกษา

ในการศึกษาเรื่องความตระหนักต่อการอนุรักษ์ทรัพยากรการท่องเที่ยวทางธรรมชาติของนักท่องเที่ยวชาวไทย บริเวณน้ำตกแม่สา อำเภอมะริม จังหวัดเชียงใหม่ ในครั้งนี้ ผู้วิจัยได้กำหนดขอบเขตในการศึกษาดังต่อไปนี้

1.5.1 ขอบเขตด้านเนื้อหา

การศึกษานี้ผู้ศึกษาได้กำหนดขอบเขตเนื้อหาของการศึกษาไว้ดังนี้

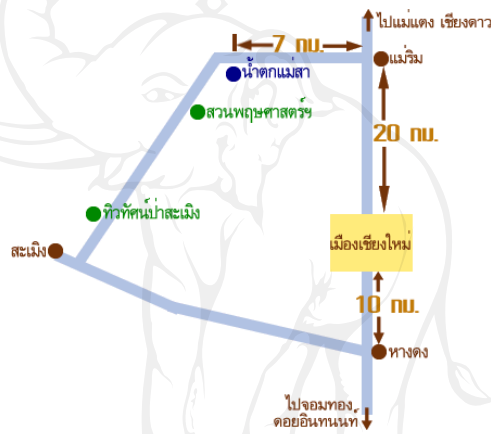
- 1) บริบทของน้ำตกแม่สา แหล่งท่องเที่ยวธรรมชาติที่อยู่ในเขตอุทยานแห่งชาติ
 - ประวัติของน้ำตกแม่สา
 - ที่ตั้ง อาณาเขต ภูมิประเทศ การให้บริการ
- 2) ปัจจัยที่ส่งผลต่อความตระหนักในการอนุรักษ์ทรัพยากรการท่องเที่ยวทางธรรมชาติ ซึ่งได้แก่ ปัจจัยส่วนบุคคล ปัจจัยด้านการจัดการ ความรู้ความเข้าใจเกี่ยวกับการอนุรักษ์ การได้รับข้อมูลข่าวสาร และประสบการณ์ในการท่องเที่ยวในแหล่งท่องเที่ยวประเภทอุทยาน

3) ระดับความตระหนักและอิทธิพลของความตระหนักที่มีผลต่อพฤติกรรม การอนุรักษ์ทรัพยากรการท่องเที่ยวทางธรรมชาติของนักท่องเที่ยวชาวไทย

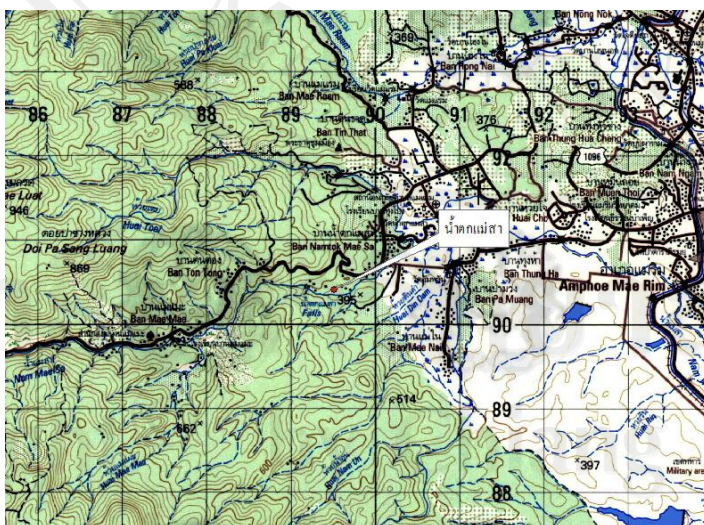
4) แนวทางในการเสนอแนะเกี่ยวกับการสร้างความตระหนักในการอนุรักษ์ ทรัพยากรการท่องเที่ยวทางธรรมชาติของนักท่องเที่ยวชาวไทยที่เดินทางเข้ามาท่องเที่ยวในน้ำตกแม่สา อำเภอแมริม จังหวัดเชียงใหม่

1.5.2 ขอบเขตด้านพื้นที่

การศึกษานี้เป็นการศึกษาวิจัยในพื้นที่น้ำตกแม่สา อำเภอแมริม จังหวัด เชียงใหม่ ซึ่งอยู่ในพื้นที่อุทยานแห่งชาติดอยสุเทพ-ปุย อำเภอเมือง จังหวัดเชียงใหม่



ภาพ 1.1 เส้นทางเข้าถึงน้ำตกแม่สา



ภาพ 1.2 แผนที่น้ำตกแม่สา

1.5.3 ขอบเขตด้านประชากร

การศึกษาค้นคว้าครั้งนี้เป็นการศึกษาจากกลุ่มประชากรที่เป็นนักท่องเที่ยวชาวไทยที่เดินทางเข้าไปท่องเที่ยวบริเวณน้ำตกแม่สา อำเภอมะริม จังหวัดเชียงใหม่ ในปี 2554

1.5.4 ขอบเขตด้านเวลา

ทำการศึกษานักท่องเที่ยวชาวไทยที่เดินทางเข้าไปท่องเที่ยวบริเวณน้ำตกแม่สา อำเภอมะริม จังหวัดเชียงใหม่ในช่วงฤดูท่องเที่ยวเดือน สิงหาคม-กันยายน ปี พ.ศ. 2554

1.6 นิยามศัพท์เฉพาะ

ความตระหนัก หมายถึง ภาวะที่นักท่องเที่ยวเข้าใจ มีการรับรู้หรือมีความสำนึกถึงการอนุรักษ์สิ่งแวดล้อม และการเห็นคุณค่าหรือความสำคัญของการอนุรักษ์ทรัพยากรการท่องเที่ยวทางธรรมชาติ

นักท่องเที่ยว หมายถึง นักท่องเที่ยวชาวไทยที่เดินทางเข้าไปท่องเที่ยว บริเวณน้ำตก แม่สา อำเภอมะริม จังหวัดเชียงใหม่ในช่วงระยะเวลาของการศึกษา

ทรัพยากรการท่องเที่ยวทางธรรมชาติ หมายถึง สภาพทางธรรมชาติที่มีความสวยงามและความน่าสนใจต่อการเดินทางไปเที่ยวชมได้แก่ น้ำตก ป่าไม้ ซึ่งมีลักษณะเด่นเฉพาะตัว มีพื้นที่กว้างใหญ่ มีภูมิหายคลุมครอง และมีไว้เพื่อประโยชน์ในการศึกษาความรู้และพักผ่อนหย่อนใจของประชาชนส่วนรวม ในการศึกษาครั้งนี้หมายถึง น้ำตกแม่สา อำเภอมะริม จังหวัดเชียงใหม่ ซึ่งเป็นน้ำตกที่ตั้งอยู่ในเขตอุทยานแห่งชาติดอยสุเทพ-ปุย

ประสบการณ์การท่องเที่ยว หมายถึง สิ่งที่ตั้งสมมาผ่านการเรียนรู้ และการกระทำในเรื่องการท่องเที่ยวรูปแบบน้ำตกและธรรมชาติ ในเขตอุทยานแห่งชาติภายในประเทศไทย