

บทที่ 1

บทนำ

1.1 ที่มาและความสำคัญของปัญหา

“ ความเจริญของประเทศ ต้องอาศัยความเจริญของภาคเกษตรเป็นสำคัญ ”

พระราชดำรัสพระบาทสมเด็จพระเจ้าอยู่หัวฯ รัชกาลที่ 9 แสดงให้เห็นอย่างชัดเจนถึงความสำคัญของภาคการเกษตรที่มีต่อประเทศชาติและประชาชนชาวไทย เกษตรกรรมเป็นอาชีพพื้นฐานของคนในสังคมไทยมาทุกยุคทุกสมัย ประชากรประมาณสองในสามอยู่ในภาคเกษตร การพัฒนาการเกษตรเป็นเป้าหมายที่สำคัญของการพัฒนาประเทศมาตลอด สาขาการเกษตรเป็นสาขาที่ได้รับความสำคัญอย่างสูงในแผนพัฒนาเศรษฐกิจและสังคมแห่งชาติทุกฉบับ แนวพระราชดำริเกี่ยวกับการพัฒนาประสิทธิภาพการผลิตทางการเกษตรที่สำคัญ คือ การที่ทรงเน้นในเรื่องของการค้นคว้า ทดลอง และวิจัยหาพันธุ์พืชต่างๆ ใหม่ ๆ ทั้งพืชเศรษฐกิจ เช่น หม่อนไหม ยางพารา ฯลฯ ทั้งพืชเพื่อการปรับปรุงบำรุงดิน และพืชสมุนไพร ตลอดจนการศึกษาเกี่ยวกับแมลงศัตรูพืช ทั้งนี้รวมพันธุ์สัตว์ต่างๆ ที่เหมาะสม เช่น โค กระบือ แพะ แกะ พันธุ์ปลา ฯลฯ และสัตว์ปีกทั้งหลายด้วย เพื่อแนะนำให้เกษตรกรนำไปปฏิบัติได้ราคาถูก ใช้เทคโนโลยีที่ง่าย และไม่สลับซับซ้อน ซึ่งเกษตรกรจะสามารถรับไปดำเนินการเองได้และที่สำคัญ คือ พันธุ์พืช พันธุ์สัตว์ หรือเทคนิควิธีการดูแลต่างๆ นั้น จะต้องเหมาะสมกับสภาพสังคมและสภาพแวดล้อมของท้องถิ่นนั้นๆ คิ้ว(กรมป่าไม้, 2545)

อย่างไรก็ตาม พระราชประสงค์เป็นประการแรก คือ การทำให้เกษตรกรสามารถพึ่งตนเองได้โดยเฉพาะในด้านอาหารเป็นอันดับแรก เช่น ข้าว พืชผัก ผลไม้ ฯลฯ แนวทางที่สำคัญอีกประการหนึ่ง คือการที่ทรงพยายามเน้นมิให้เกษตรกรพึ่งพาอยู่กับพืชเกษตรแต่เพียงอย่างเดียว เพราะจะเกิดความเสียหายง่าย เนื่องจากความแปรปรวนของตลาดและความไม่แน่นอนของธรรมชาติ ทางออกคือทรงสนับสนุนให้ทำการเกษตรผสมผสาน เพื่อลดความเสี่ยงและมีรายได้ตลอดปี ขณะเดียวกันเกษตรกรควรจะต้องมีรายได้เพิ่มขึ้นนอกเหนือไปจากภาคเกษตร เช่น การอุตสาหกรรมในครัวเรือน ดังเช่นในมูลนิธิส่งเสริมศิลปาชีพในสมเด็จพระนางเจ้าสิริกิติ์พระบรมราชินีนาถ ที่ทรงสนับสนุนให้เกษตรกรได้ทำงานหัตถกรรม โดยใช้วัสดุในท้องถิ่น ซึ่งทำให้เกิดรายได้เสริมอีกทางหนึ่ง

นอกจากนี้ทรงเห็นว่า การพัฒนาพื้นที่พุทธพยากรธรรมชาติจะมีผลโดยตรงต่อการพัฒนาการเกษตร จึงทรงมุ่งที่จะให้มีการพัฒนาและอนุรักษ์ทรัพยากรธรรมชาติอย่างยั่งยืน เพื่อเป็นรากฐานของการพัฒนาประเทศในระยะยาว ทรงสนพระราชหฤทัยอย่างยิ่งต่อการที่จะทำนุบำรุง ปรับปรุงสภาพของทรัพยากรธรรมชาติต่างๆ ไม่ว่าจะเป็นป่าไม้ ที่ดิน แหล่งน้ำ ฯลฯ ให้อยู่ในสภาพที่จะมีผลต่อการเพิ่มประสิทธิภาพการผลิตอย่างมากที่สุด เทคนิควิธีการในการพัฒนาการเกษตรของพระองค์อีกประการหนึ่ง คือ การที่ทรงเน้นการใช้ประโยชน์จากธรรมชาติให้มากที่สุด เช่น การใช้ที่ดินที่ปล่อยทิ้งไว้ว่างเปล่าให้เป็นประโยชน์ หรือการมองหาประโยชน์จากธรรมชาติในสิ่งที่ผู้อื่นนึกไม่ถึง

เมื่อวันที่ 6 กุมภาพันธ์ 2543 สมเด็จพระนางเจ้าฯ พระบรมราชินีนาถ พร้อมด้วยสมเด็จพระบรมโอรสาธิราชฯ สยามมกุฎราชกุมาร เสด็จพระราชดำเนินทรงเยี่ยมราษฎรบ้านแปกแซม หมู่ที่ 6 ตำบลเปียงหลวง อำเภอเวียงแหง จังหวัดเชียงใหม่ ทรงพบว่าพื้นที่บริเวณนี้เป็นแหล่งต้นน้ำสำคัญที่ไหลลงสู่แม่น้ำแม่แตง แต่ป่าไม้กลับถูกทำลายใช้เป็นที่ทำกินและมีแนวโน้มว่าจะถูกแผ้วถางเรื่อยไป อีกทั้งเป็นพื้นที่ล่อแหลมต่อปัญหายาเสพติด ส่งผลกระทบต่อความมั่นคงของประเทศ สมเด็จพระนางเจ้าฯ พระบรมราชินีนาถ จึงมีพระราชดำริแก่หน่วยงานที่เกี่ยวข้อง ให้พัฒนาความเป็นอยู่และบรรเทาความเดือดร้อนของราษฎรในพื้นที่และหมู่บ้านใกล้เคียงอีก 3 หมู่บ้าน ในลักษณะค่อยเป็นค่อยไป ไม้ให้ราษฎรเดือดร้อนและมีความชำนาญด้านการเกษตร ป่าไม้ ปศุสัตว์ รวมทั้งการอนุรักษ์สภาพป่าและสิ่งแวดล้อม ให้คืนสู่สภาพสมบูรณ์ดั้งเดิม เป็นแหล่งต้นน้ำลำธารสำหรับการบริโภคอุปโภค มีพระราชดำริให้ทดลองปลูกไม้ใช้สอย และไม้สนในลักษณะที่ปลูกแล้วนำไปใช้ประโยชน์ต่อพื้นที่และจ้างราษฎรในพื้นที่เป็นแรงงาน ให้ชุมชนมีส่วนร่วมในการป้องกันรักษาป่า และให้ศึกษาวิจัยด้านป่าไม้ จากปี 2543 เป็นต้นมา จึงเป็นจุดเริ่มต้น "สถานีสาธิตและถ่ายทอดการเกษตร ป่าไม้ สิ่งแวดล้อม อันเนื่องมาจากพระราชดำริ บ้านแปกแซม"

วันที่ 18 มกราคม 2544 สมเด็จพระนางเจ้าฯ พระบรมราชินีนาถ และสมเด็จพระเจ้าลูกเธอเจ้าฟ้าจุฬาภรณวลัยลักษณ์ อัครราชกุมารี เสด็จพระราชดำเนินทรงเยี่ยมโครงการสถานีสาธิตฯ ครั้งที่สอง มีพระราชดำริ "หากปลูกป่าให้มากขึ้น น้ำคงจะมีมากขึ้น ไม้สนที่ปลูกสามารถนำไปใช้ประโยชน์ในการก่อสร้างบ้านเรือนเหมือนชนบทในประเทศสวีเดนอร์แลนด์ได้" และเมื่อวันที่ 20 มีนาคม 2546 เสด็จพระราชดำเนินทรงเยี่ยมสถานีสาธิตฯ และมีพระราชดำริ "ให้ทำสถานีสาธิตและถ่ายทอดฯ ให้เป็นแหล่งท่องเที่ยว" สถานีสาธิตและถ่ายทอดการเกษตร ป่าไม้ สิ่งแวดล้อม อันเนื่องมาจากพระราชดำริบ้านแปกแซม ตั้งอยู่หมู่ที่ 6 ตำบลเปียงหลวงอำเภอเวียงแหง จังหวัดเชียงใหม่ ห่างจากบ้านหลักแต่ง ประมาณ 14 กิโลเมตร พื้นที่เพื่อการอนุรักษ์และ

พื้นที่ฟูสภาพต้นน้ำลำธารให้ชุ่มชื้น ครอบคลุมพื้นที่เป้าหมาย 19,375 ไร่ ลักษณะภูมิประเทศเป็นภูเขาสูง ป่าไม้ไม่ผลัดใบ ร้อยละ 70 เป็นป่าไม้ผลัดใบร้อยละ 30 พันธุ์ไม้ที่พบในแถบนี้ ได้แก่ สนสามใบ จำปีป่า ทะโล้ นางพญาเสือโคร่ง เสี้ยวดอกขาว ดินเป็ด แอปเปิ้ลป่า มะขามป้อม ก่อชนิดต่างๆ นอกจากนั้น เป็นพันธุ์ไม้ธรรมชาติทั่วไป เช่น พันธุ์ไม้ตระกูลขิง ข่า กระเจียว กล้วยไม้ และว่านชนิดต่างๆ สัตว์ป่าที่พบตามแนวชายแดนไทย-พม่า ได้แก่ หมิวควาย เสือดาว เก้ง ลิ่น กระต่ายป่า นก และแมลงหลากหลายชนิด ระดับความสูงจากระดับน้ำทะเลเฉลี่ย 1,300 เมตร เป็นป่าไม้โซน เอ เพราะมีลำห้วยที่สำคัญและไหลลงสู่ลำน้ำแม่แตง ได้แก่ ห้วยนายนาม ห้วยหก หลวง ห้วยนาอ่อน สภาพอากาศเย็นทั่วไป เนื่องจากเป็นภูเขาสูงทำให้มีอากาศหนาวเย็นเกือบตลอดทั้งปี และสม่ำเสมอยาวนาน ฤดูฝนมีฝนตกชุก ช่วงอากาศร้อนประมาณเดือนมีนาคม-เมษายน เท่านั้น

โครงการสถานีสาธิตและถ่ายทอดการเกษตรฯ รับผิดชอบบ้านแปกแซมและบ้านหินแตก ประชากรทั้งหมดเป็นชาวไทยภูเขาเผ่าลีซอ ระยะแรกได้สร้างความเข้าใจกับราษฎรให้ทราบถึงวัตถุประสงค์ในการจัดสร้างสถานีสาธิตฯ ให้เข้าใจถึงบทบาทที่จะได้รับจากโครงการ จากนั้นสำรวจแหล่งน้ำและพื้นที่ทำการเกษตร แบ่งเป็นพื้นที่ปลูกสัตว์ พื้นที่การเกษตร และพื้นที่ปลูกป่า โดยรังวัดกำหนดขอบเขตการใช้ประโยชน์ที่ดิน ได้แก่ พื้นที่เพื่ออยู่อาศัยและถือครอง จำนวน 130 ไร่ ครอบครัวย ออกเอกสารสิทธิทำกินพิเศษ ครอบครัวยละ 4 ไร่ รวม 520 ไร่ พื้นที่ป่า 11,000 ไร่ สำหรับพื้นที่ป่านั้นแยกออกเป็นพื้นที่ป่าอนุรักษ์เพื่อเป็นแหล่งต้นน้ำลำธาร ดำเนินการได้ 8,000 ไร่ พื้นที่ป่าใช้สอยเพื่อปลูกไม้ไว้ใช้ประโยชน์ 4,000 ไร่ ดำเนินการปลูกไม้ใช้สอย 250 ไร่ ปลูกป่าเพื่อฟื้นฟูปะบบนิเวศต้นน้ำ 1,200 ไร่ ในด้านส่งเสริมการปลูกพืชนั้น สนับสนุนให้ปลูกพืชกินได้ พืชสมุนไพร ในลักษณะของธนาคารอาหารชุมชน 150 ชนิด เพาะชำหญ้าแฝก 60,000 ต้น เพาะชำกล้าไม้ยืนต้น 20,000 ต้น นอกจากนี้ ในสถานีปลูกไม้ผลยืนต้นสาธิต เช่น ต้นศุภโชค ต้นกาแพ ลิ่นจี ส้มโชกุน พลับ กล้วยหอม อะโวคาโด มะคาเดเมีย ต้นหม่อน บัวย พืชไร่สาธิต เช่น ข้าวโพด ข้าวไร่ ชา ลิ้นจี่ พืชผัก กล้วยไม้ แปลงสาธิตการเลี้ยงสัตว์ ได้แก่ ไก่ไข่ฟ้า สุกรพันธุ์จินหัว แพะพันธุ์นม แกะพันธุ์ขน เป็ดเทศ เป็ดอีเหลียง กิจกรรมที่ดำเนินงานภายในสถานีใช้แรงงานในพื้นที่เพื่อให้เกษตรกรมีรายได้ในอนาคต

จากการดำเนินงานตามโครงการดังกล่าว ในระยะเวลาที่ผ่านมาปรากฏว่า ชุมชนบ้านแปกแซม มีการปรับเปลี่ยนวิถีชีวิตซึ่งเดิมยังชีพด้วยการโค่นถางป่า ปลูกข้าวไร่ พืชผัก เพื่อใช้บริโภคในครัวเรือน เมื่อที่ดินเสื่อมก็อพยพโยกย้ายที่ทำกินไปบุกรุกโค่นถางป่าเพื่อการเพาะปลูกดังกล่าว ทำให้ป่าลดลงอย่างรวดเร็ว พื้นที่ดินเสื่อมโทรมเกิดการพังทลายของดิน เพราะการใช้พื้นที่ผิดวิธี ป่าไม้บริเวณแหล่งต้นน้ำลำธารถูกทำลายทำให้ปริมาณน้ำในลำห้วยลำธารลดน้อยลง

ถึงแม้จะมีฝนตกลงมามากในฤดูฝน พื้นดินไม่สามารถเก็บกักน้ำไว้ได้เพราะขาดป่าไม้ปกคลุม สิ่งเหล่านี้เมื่อมีโครงการตามพระราชดำริเข้าไปดำเนินการ มีการจัดสรรที่ดินทำกินให้แก่ละครวเรือน ลดการบุกรุกป่าไม้เพื่อขยายพื้นที่เพาะปลูก มีการจ้างงานให้ชาวบ้านได้ทำงานในโครงการฯ หลาย ๆ อย่าง ชาวบ้านมีรายได้เพิ่มขึ้นประกอบกับงานส่งเสริมอาชีพทั้งด้านการเกษตร ปศุสัตว์และอื่น ๆ ช่วยให้ประชาชนในพื้นที่ดังกล่าวมีวิถีชีวิตเปลี่ยนแปลงไป ประเด็นเหล่านี้เป็นเรื่องที่น่าสนใจเพื่อจะได้ศึกษาต่อไป

จากสภาพดังกล่าวข้างต้น ผู้วิจัยมีความประสงค์ที่จะทำการศึกษาวิจัยถึงวิถีชีวิตของชาวไทยภูเขาเผ่าลีซอที่อาศัยอยู่ในโครงการสาธิตและถ่ายทอดการเกษตรฯ บ้านแปกแซม ตำบลเปียงหลวง อำเภอเวียงแหง จังหวัดเชียงใหม่ ว่ามีส่วนทำให้เกิด 1) ความเสื่อมโทรมของทรัพยากรและสิ่งแวดล้อมบนพื้นที่สูงหรือไม่ 2) ทำให้เกิดการเปลี่ยนแปลงของวิถีชีวิตและระบบนิเวศ 3) สิ่งสำคัญที่มีอิทธิพลต่อการปรับเปลี่ยนสภาพความเป็นอยู่ของชาวไทยภูเขาเผ่าลีซอ รวมถึงระบบนิเวศและสิ่งแวดล้อม เพื่อนำผลการศึกษานับสนุนแนวทางการพัฒนาและประยุกต์ใช้ในโอกาสต่อไป

1.2 คำถามในการวิจัย

1.2.1 วิถีชีวิตของชาวไทยภูเขาเผ่าลีซอทำให้เกิดความเสื่อมโทรมของทรัพยากรและสิ่งแวดล้อมบนพื้นที่สูงอย่างไร

1.2.2 โครงการสาธิตและถ่ายทอดการเกษตร ป่าไม้และกรมอุทยานแห่งชาติสัตว์ป่าและพันธุ์พืช กระทรวงทรัพยากรธรรมชาติและสิ่งแวดล้อม เข้าไปมีส่วนทำให้เกิดการเปลี่ยนแปลงต่อวิถีชีวิตของชาวไทยภูเขาเผ่าลีซออย่างไร

1.2.3 โครงการสถานีสาธิตและถ่ายทอดการเกษตร ป่าไม้และกรมอุทยานแห่งชาติสัตว์ป่าและพันธุ์พืชกระทรวงทรัพยากรธรรมชาติและสิ่งแวดล้อม มีผลต่อการฟื้นตัวของระบบนิเวศ (ป่าไม้ ดิน น้ำ ฯลฯ) มากน้อยเพียงใด เช่น ป่าต้นน้ำฟื้นตัว น้ำในลำห้วย ลำธารเพิ่มปริมาณและไหลตลอดปี

1.2.4 การปรับเปลี่ยนพฤติกรรมในการดำรงชีวิตของกลุ่มชาวไทยภูเขาเผ่าลีซอมีประเด็นสำคัญในเรื่องอะไร ทั้ง ๆ ที่กลุ่มชนเหล่านี้ไม่มีการศึกษาหรือมีการศึกษาต่ำ อิทธิพลมาจากอะไรคืออิทธิพลที่ผลักดันให้มีการปรับเปลี่ยนพฤติกรรมในการดำรงชีวิตที่ส่งผลถึงระบบนิเวศและสภาพแวดล้อม

1.3 วัตถุประสงค์ของการวิจัย

1.3.1 เพื่อศึกษาวิถีชีวิตการดำรงชีพและการใช้ประโยชน์จากทรัพยากรธรรมชาติและสิ่งแวดล้อมของชาวไทยภูเขาเผ่าลีซอบ้านแปกแซม

1.3.2 ศึกษาแนวทางการดำเนินงานตาม โครงการสถานีสาคิตและถ่ายทอดการเกษตร ป่าไม้ สิ่งแวดล้อมอันเนื่องมาจากพระราชดำริฯ ด้านการ อนุรักษ์และฟื้นฟูสภาพป่าต้นน้ำลำธาร ต่อชาวไทยภูเขาเผ่าลีซอ

1.3.3 ศึกษาการเปลี่ยนแปลงที่มีผลต่อสภาพแวดล้อมของชุมชนบ้านแปกแซม ตาม โครงการโครงการสถานีสาคิตและถ่ายทอดการเกษตร ป่าไม้ สิ่งแวดล้อมอันเนื่องมาจากพระราชดำริฯ

1.4 ประโยชน์ที่จะได้รับการศึกษา

1.4.1 ทราบถึงวิถีชีวิตและการดำรงชีพ การใช้ประโยชน์ของชาวไทยภูเขาเผ่าลีซอบ้านแปกแซม

1.4.2 แนวทางการอนุรักษ์และฟื้นฟูสภาพป่าต้นน้ำลำธารแนวทางของโครงการสถานีสาคิตและถ่ายทอดการเกษตร ป่าไม้ สิ่งแวดล้อมอันเนื่องมาจากพระราชดำริฯ มีผลเป็นอย่างไร

1.4.3 การเปลี่ยนแปลงที่มีผลต่อสภาพแวดล้อมของบ้านแปกแซมตามโครงการสถานีสาคิตและถ่ายทอดการเกษตร ป่าไม้ สิ่งแวดล้อมอันเนื่องมาจากพระราชดำริ

1.5 นิยามศัพท์ปฏิบัติการ

โครงการตามพระราชดำริ หมายถึง โครงการที่พระบาทสมเด็จพระเจ้าอยู่หัว ทรงวาง แผนพัฒนา ทรงเสนอแนะให้รัฐบาลร่วมดำเนินการตามแนวพระราชดำริ โดยพระองค์เสด็จฯ ร่วมทรงงานกับหน่วยงานของรัฐบาล ซึ่งมีทั้งฝ่ายพลเรือน ตำรวจ ทหาร โครงการตามพระราชดำรินี้ในปัจจุบันเรียกว่า“โครงการอันเนื่องมาจากพระราชดำริ” มีกระจายอยู่ทั่วทุกภูมิภาคของประเทศไทย ปัจจุบันมีลักษณะที่เป็นโครงการพัฒนาด้านต่างๆ ที่ดำเนินการเสร็จสิ้น ภายในระยะเวลาสั้น และระยะเวลายาวที่มากกว่า 5 ปี ขณะเดียวกันก็มีลักษณะที่เป็นงานด้านวิชาการ เช่น โครงการเพื่อการศึกษาค้นคว้าทดลอง หรือโครงการที่มีลักษณะเป็นงานวิจัย เป็นต้น

การอนุรักษ์และฟื้นฟูสภาพป่า ดันน้ำของพระนางเจ้าพระบรมราชินีนาถ หมายถึง โครงการตามแนวพระราชดำริของ สมเด็จพระนางเจ้าฯ พระบรมราชินีนาถ ในการแก้ไขปัญหา ทรัพยากรป่าไม้ เพื่อให้คนอยู่คู่กับป่าได้ โดยได้รับการพัฒนาคุณภาพชีวิตและปลูกจิตสำนึกให้ เกิดความรู้สึกห่วงแหนในทรัพยากรป่าไม้ และพร้อมที่จะเป็นกำลังสำคัญในการอนุรักษ์ป่าไว้ สืบไป ซึ่งทรงมีความห่วงใยสภาพป่าที่ถูกทำลายลงเป็นจำนวนมาก

โครงการสถานีสาธิตและถ่ายทอดการเกษตรฯ หมายถึง โครงการที่ดำเนินงานอยู่ที่ บ้านแปกแซม เพื่อพัฒนาหมู่บ้าน พัฒนาความเป็นอยู่ ส่งเสริมอาชีพมีงานทำ และบรรเทาความ เดือดร้อน ของราษฎรในพื้นที่ รวมทั้งอนุรักษ์สภาพแวดล้อม ป่าไม้ ดิน แหล่งต้นน้ำลำธารให้ พื้นที่เสื่อมโทรม ได้ฟื้นฟูสภาพสมบูรณ์ต่อไป

การเปลี่ยนแปลงสิ่งแวดล้อม หมายถึง สภาพแวดล้อมในพื้นที่ที่เคยมีป่าไม้อุดม สมบูรณ์ถูกโค่นถางเพื่อทำไร่ปลูกพืชเชิงเดี่ยวของชาวไทยภูเขา ทำให้ระบบนิเวศเปลี่ยนแปลงไป ภายหลังการดำเนินงานของ โครงการสาธิตฯ ชุมชนนี้จึงมีงานทำมีรายได้เพื่อการยังชีพเพิ่มขึ้น ทำให้ ลดพื้นที่รวมทั้งการบุกรุกพื้นที่ป่าไม้เพื่อการเพาะปลูกน้อยลง ป่าและระบบนิเวศต่างๆ ฟื้นตัว เพิ่มขึ้น

วิถีชีวิตของชาวไทยภูเขาเผ่าลีซอ หมายถึง กลุ่มชนเผ่าที่อาศัยอยู่บริเวณพื้นที่สูง เขต ภูเขาและหุบเขาทางภาคเหนือ ยังชีพด้วยการเกษตร โดยการ โค่นถางป่า เผาป่า และใช้พื้นที่ปลูก ข้าวไร่ ข้าวโพด พืชผักต่าง ๆ เพื่อบริโภคภายในครัวเรือน การใช้ที่ดินบนพื้นที่สูงที่มีความลาดชันมาก ๆ ก่อให้เกิดการพังทลายของดินและดินเสื่อมความอุดมสมบูรณ์อย่างรวดเร็ว มีการ โยกย้าย บุกรุกพื้นที่ป่าเพื่อการเพาะปลูกดังกล่าวทำให้เกิดการทำลายป่า น้ำลำธาร ดินเสื่อม ระบบนิเวศของพื้นที่เปลี่ยนแปลงไป

ปัจจัยที่มีผลต่อการเปลี่ยนแปลงวิถีชีวิตและสภาพแวดล้อม หมายถึง ปัจจัยภายใน ชุมชนที่เกี่ยวข้องกับวิถีชีวิตของชาวลีซอ ได้แก่ การประกอบอาชีพ ประเพณี ความเชื่อ วัฒนธรรมของชุมชนและอื่น ๆ ส่วนปัจจัยภายนอกได้แก่ การดำเนินงานของโครงการสาธิตฯ กรมป่าไม้ ที่มีส่วนในการพัฒนา ส่งเสริมอาชีพ การจ้างงานและอื่นๆ ทำให้ประชาชนมีความรู้ ความเข้าใจในสิ่งแวดล้อม การประกอบอาชีพทำให้สภาพความเป็นอยู่ดีขึ้น ลดการบุกรุกป่าไม้ การทำลายสิ่งแวดล้อมและอื่น ๆ ทั้งยังก่อให้เกิดการฟื้นฟูสภาพแวดล้อมกลับคืนสภาพที่สมบูรณ์ขึ้น

1.6 แนวคิด ทฤษฎีและงานวิจัยที่เกี่ยวข้อง

การศึกษาวิจัยการเปลี่ยนแปลงวิถีชีวิตชุมชนและสิ่งแวดล้อม จากการดำเนินงานตามโครงการสถานีสาธิตและถ่ายทอดการเกษตร ป่าไม้ สิ่งแวดล้อมอันเนื่องมาจากพระราชดำริ ภูมิบ้านแปงแกม ตำบลเปียงหลวง อำเภอเวียงแหง จังหวัดเชียงใหม่ ใช้แนวคิดและทฤษฎีและงานวิจัยของนักวิชาการที่เกี่ยวข้องมาเป็นแนวทางในการศึกษา ดังนี้

1.6.1 แนวคิดสิ่งแวดล้อม

มนัส สุวรรณ (2549) ได้อธิบายเกี่ยวกับมนุษย์กับสิ่งแวดล้อมว่า มนุษย์มีความสัมพันธ์กับสิ่งแวดล้อมอย่างแนบแน่นในอดีตปัญหาเรื่องความสมดุลของธรรมชาติตามระบบนิเวศยังไม่เกิดขึ้นมากนัก ทั้งนี้เนื่องจากผู้คนในยุคต้น ๆ นั้น มีชีวิตอยู่ใต้อิทธิพลของธรรมชาติ ความเปลี่ยนแปลงทางด้านธรรมชาติและสภาวะแวดล้อมเป็นไปอย่างค่อยเป็นค่อยไป จึงอยู่ในวิสัยที่ธรรมชาติสามารถปรับดุลของตัวเองได้ กาลเวลาผ่านไปจนกระทั่งถึงระยะเมื่อไม่กี่สิบปีมานี้ โดยเฉพาะอย่างยิ่งในทศวรรษที่ผ่านมา (ระยะสิบปี) ซึ่งเรียกกันว่า "ทศวรรษแห่งการพัฒนา" นั้น ปรากฏว่าได้เกิดมีปัญหารุนแรงด้านสิ่งแวดล้อมขึ้นในบางส่วนของโลกและปัญหาดังกล่าวนี้ก็มีลักษณะคล้ายคลึงกันในทุกประเทศทั้งที่พัฒนาแล้วและกำลังพัฒนา เช่น

1. ปัญหาทางด้านภาวะมลพิษที่เกี่ยวกับน้ำ
2. ปัญหาทรัพยากรธรรมชาติที่เสื่อมสลายและหมดสิ้นไปอย่างรวดเร็ว เช่น น้ำมัน แร่ธาตุ ป่าไม้ พืช สัตว์ ทั้งที่เป็นอาหารและที่ควรอนุรักษ์ไว้เพื่อการศึกษา
3. ปัญหาที่เกี่ยวกับการตั้งถิ่นฐานและชุมชนของมนุษย์ เช่น การวางผังเมืองและชุมชนไม่ถูกต้อง ทำให้เกิดการแออัดขัดแย้ง ใช้ทรัพยากรผิดประเภทและลักษณะ ตลอดจนปัญหาแหล่งเสื่อมโทรมและปัญหาจากของเหลือทิ้งได้แก่มูลฝอย

สาเหตุหลักของปัญหาสิ่งแวดล้อมมีอยู่ 2 ประการด้วยกัน คือ

1. การเพิ่มของประชากร ปริมาณการเพิ่มของประชากรก็ยังคงอยู่ในอัตราทวีคูณ (Exponential Growth) เมื่อผู้คนมากขึ้นความต้องการบริโภคทรัพยากรก็เพิ่มมากขึ้นทุกทาง ไม่ว่าจะเป็นเรื่องอาหาร ที่อยู่อาศัย พลังงาน
2. การขยายตัวทางเศรษฐกิจและความก้าวหน้าทางด้านเทคโนโลยี ความเจริญทางเศรษฐกิจนั้นทำให้มาตรฐานในการดำรงชีวิตสูงตามไปด้วย มีการบริโภคทรัพยากรจนเกินความจำเป็นขั้นพื้นฐานของชีวิต มีความจำเป็นต้องใช้พลังงานมากขึ้นตามไปด้วย ในขณะที่เดียวกัน ความก้าวหน้าทางด้านเทคโนโลยีก็ช่วยเสริมให้วิธีการนำทรัพยากรมาใช้ได้ง่ายขึ้นและมากขึ้น

แนวคิดสิ่งแวดล้อมซึ่งเกี่ยวข้องกับการศึกษา โดยมนุษย์กับสิ่งแวดล้อมมีความผูกพันกันมาโดยตลอด ส่วนหนึ่งของสาเหตุและปัญหาด้านสิ่งแวดล้อมที่เกิดขึ้นมาจากการเปลี่ยนแปลงด้านพฤติกรรมของมนุษย์

1.6.2 แนวคิดสิ่งแวดล้อมศึกษา

ด้วยปรัชญาและตรรกของสิ่งแวดล้อมศึกษาที่ว่าด้วย ระบบความสัมพันธ์ระหว่างมนุษย์กับสิ่งแวดล้อม มนุษย์คือ ตัวการสำคัญของความสัมพันธ์ที่ได้ทั้งประโยชน์จากสิ่งแวดล้อมและในขณะเดียวกันก็ทำลายสิ่งแวดล้อมอย่างฉกาจฉกรรจ์ด้วย ข้อเท็จจริงดังกล่าวสามารถสรุปได้ว่าการแก้ปัญหาสิ่งแวดล้อมให้ได้ผลต้องแก้ที่มนุษย์ในฐานะเป็นต้นเหตุสำคัญของปัญหามากกว่าสิ่งอื่นใด สิ่งที่น่าสังเกตประการหนึ่งคือ มนุษย์มีความแตกต่างไปจากสัตว์อื่นใน 2 ส่วนสำคัญคือ สมอที่ชาญฉลาดและอวัยวะที่สามารถเคลื่อนไหวได้อย่างคล่องแคล่ว อีกทั้งพฤติกรรมของมนุษย์ก็เป็นสิ่งที่มีซับซ้อน การจัดการมนุษย์เพื่อส่งผลให้เกิดสภาพสิ่งแวดล้อมที่ดีมีคุณภาพและยั่งยืน จึงมิใช่สิ่งที่สามารถกระทำได้โดยง่ายเพียงบอกหรือออกคำสั่งให้ลงมือปฏิบัติในทันที ตรงกันข้ามกลับจำเป็นต้องอาศัยกระบวนการสิ่งแวดล้อมศึกษาเพื่อสร้างความรู้ความเข้าใจรวมตลอดจนความรู้สึกร่วมซึ่ง ความรัก ความห่วงใยในคุณค่าและความสำคัญของสิ่งแวดล้อมให้เกิดขึ้นก่อน จากนั้นจึงเพิ่มทักษะความสามารถรวมทั้งความพร้อมในการมีส่วนร่วมเพื่อปกป้องดูแลและรักษาสิ่งแวดล้อมต่อไป (มนัส สุวรรณ, อ้างแล้ว)

กระบวนการสิ่งแวดล้อมศึกษามีเป้าหมายสำคัญคือ การเพิ่มศักยภาพและความสามารถให้กับมนุษย์ เพื่อจักได้อยู่ร่วมกับสิ่งแวดล้อมได้อย่างยั่งยืน ทั้งนี้โดยมุ่งเน้นการสร้างเสริมสิ่งสำคัญ 3 ประการ คือ

1. ความตระหนักด้านสิ่งแวดล้อม ในประเด็นนี้เน้นการสร้างเสริมความรู้ความเข้าใจอย่างถ่องแท้และซาบซึ้งเรื่องสิ่งแวดล้อมหรือกล่าวอีกนัยหนึ่งคือ การสร้างปัญญาให้เกิดขึ้นในตัวมนุษย์

2. เจตคติ หรือจิตสำนึกในการเห็นคุณค่าของสิ่งแวดล้อม ในประเด็นนี้เน้นความสำคัญในการเห็นคุณค่าสิ่งแวดล้อม เกิดความรู้สึกร่วมและห่วงใยเมื่อสิ่งแวดล้อมได้รับผลกระทบ หรือกล่าวอีกนัยหนึ่งคือ การสร้างสติหรือความรู้สึกรับผิดชอบให้เกิดขึ้นในตัวมนุษย์

3. ทักษะและการมีส่วนร่วมในการจัดการสิ่งแวดล้อม ประเด็นนี้เน้นการสร้างเสริมทักษะในการแก้ปัญหาสิ่งแวดล้อม พร้อมวิเคราะห์สาเหตุ ผลกระทบ และแนวทางการแก้ไข ทั้งนี้รวมไปถึงการแสวงหาโอกาสในการนำทักษะดังกล่าวไปใช้ให้เกิดผลในทางปฏิบัติ

กรอบแนวคิดของสิ่งแวดล้อมศึกษาในการสร้างเสริมสิ่งสำคัญ 3 ประการดังกล่าว สามารถบูรณาการได้จากการศึกษา 3 รูปแบบ ดังนี้

1. การศึกษาเกี่ยวกับสิ่งแวดล้อม สาระสำคัญของรูปแบบนี้คือ
 - สร้างเสริมให้เกิดความเข้าใจในเรื่องของสิ่งแวดล้อม โดยเฉพาะอย่างยิ่งนิเวศวิทยาและระบบนิเวศ
 - สร้างความเข้าใจอย่างเป็นระบบถึงผลกระทบที่เกิดขึ้นกับสิ่งแวดล้อมจากกิจกรรมของมนุษย์
 - พัฒนาทักษะในการคิดและการศึกษาสิ่งแวดล้อมอย่างเป็นระบบและองค์รวม (Holistic)
2. การศึกษาในสิ่งแวดล้อม สาระสำคัญของรูปแบบนี้ คือ
 - เรียนรู้สภาพการณ์จริงของสิ่งแวดล้อม ผ่านประสบการณ์ตรงในภาคสนามหรือห้องเรียนธรรมชาติ
 - พัฒนาทักษะที่จำเป็นในการรวบรวมข้อมูลสิ่งแวดล้อม รวมทั้งวิธีการศึกษาภาคสนาม
 - พัฒนาให้เกิดความซาบซึ้งในคุณค่าและสุนทรียภาพของธรรมชาติและสิ่งแวดล้อมช่วยสร้างเสริมความตระหนักและจิตสำนึกด้านสิ่งแวดล้อมให้เพิ่มขึ้น
3. การศึกษาเพื่อสิ่งแวดล้อม สาระสำคัญของรูปแบบนี้ คือ
 - มุ่งเน้นให้เกิดความรู้สึกรับผิดชอบต่อสิ่งแวดล้อม
 - พัฒนาคูณธรรมด้านสิ่งแวดล้อม
 - พัฒนาแรงจูงใจและสร้างเสริมทักษะเพื่อให้เกิดการมีส่วนร่วมในการเพิ่มคุณภาพสิ่งแวดล้อม
 - สนับสนุนให้เกิดความพอใจที่จะดำเนินชีวิตให้เหมาะสมกับความเอื้ออำนวยของทรัพยากรธรรมชาติและสิ่งแวดล้อม

แนวคิดสิ่งแวดล้อมศึกษามีความจำเป็นอย่างยิ่งในการที่จะต้องมีการศึกษาถึงการเปลี่ยนแปลงของสภาพแวดล้อมซึ่งมีสาเหตุมาจากมนุษย์ เพราะฉะนั้นการศึกษาเกี่ยวกับสิ่งแวดล้อมเพื่อให้มีการส่งเสริมความเข้าใจ มีความตระหนักและซาบซึ้ง เกิดทักษะในการเรียนรู้ มีการพัฒนาในการมีส่วนร่วมเพื่อร่วมกันรักษาสภาพแวดล้อมให้ดีขึ้น

1.6.3 แนวคิดคนอยู่ร่วมกับป่าอย่างยั่งยืน

ป่าไม้เป็นทรัพยากรธรรมชาติอย่างหนึ่งที่อำนวยประโยชน์ทั้งทางตรงและทางอ้อม นับตั้งแต่รักษาอุลยธรรมชาติ ดันน้ำลำธาร พันธุ์พฤกษชาติและสัตว์ชาติ หากแต่สภาพป่าไม้ใน

ปัจจุบันนั้นถูกบุกรุกมากขึ้น ๆ ทำให้ผืนป่าที่เคยหนาแน่นด้วยไม้นานาชนิดมีจำนวนร่อยหรอลง ส่งผลกระทบต่อระบบวงจรชีวิตในที่สุด

ด้วยพระราชหฤทัยมุ่งมั่นที่จะแก้ไขปัญหารวมทั้งการปรับปรุงและพัฒนาทรัพยากรป่าไม้ให้อยู่ในสภาพสมบูรณ์ดังเช่นในอดีต สมเด็จพระนางเจ้าฯ พระบรมราชินีนาถ ได้มีพระราชดำริให้ดำเนินการในลักษณะ “โครงการบ้านเล็กในป่าใหญ่” ขึ้น โดยมีจุดมุ่งหมายให้ราษฎรมีส่วนร่วมในการดูแลรักษาป่า เห็นคุณค่าประโยชน์ของป่าไม้ สามารถอยู่ร่วมกับป่าได้โดยไม่ทำลายป่า และวางแนวทางให้ราษฎรในพื้นที่ทำกินพอเพียงกับการดำรงชีพและพัฒนาอาชีพเสริมในด้านต่าง ๆ รวมทั้งสนับสนุนการปลูกป่าเพิ่มเติมและเสริมสร้างป่าชุมชนขึ้น (วารสารมูลนิธิชัยพัฒนา, 2540)

1.6.4 แนวคิดในการจัดการมนุษย์กับสิ่งแวดล้อมเพื่อสังคมที่ยั่งยืน

มีหลักการที่สำคัญ 2 หลักการที่สามารถนำไปใช้ให้บังเกิดผลในทางปฏิบัติเพื่อให้แต่ละสังคมมีสภาพเป็นสังคมที่ยั่งยืนได้ หลักการแรก คือ หลักการแก้ปัญหาที่ต้นเหตุ ซึ่งบางครั้งก็เรียกว่า วิธีการป้องกัน (Preventive Approach) สำหรับกรณีของหลักการที่สอง คือ หลักการแก้ปัญหาที่ปลายเหตุ ซึ่งในบางครั้งเรียกว่า วิธีการรักษา (End-of-the-pipe of Clean-up Approach) (มนัส สุวรรณ, 2549 อ้างแล้ว)

พิจารณาด้วยวิธีการปฏิบัติ หลักการแรกค่อนข้างมีประสิทธิภาพในการจัดการให้บังเกิดผลได้มากกว่าเมื่อเทียบกับหลักการที่สอง เน้นความจริงที่ว่า การป้องกันไม่ให้เกิดปัญหาใด ๆ เลยย่อมดีกว่าปล่อยให้เกิดปัญหาแล้วจึงคิดค้นหาวิธีที่จะแก้ไข กรณีของสิ่งแวดล้อมถ้าเราสามารถป้องกันไม่ให้เกิดปัญหาได้ย่อมหมายถึง สภาพสังคมมนุษย์และสภาพสิ่งแวดล้อมเองอาจปลอดจากผลกระทบ จึงไม่จำเป็นต้องเสียเวลาและค่าใช้จ่ายในการบำบัดรักษา ตรงกันข้ามเมื่อปัญหาสิ่งแวดล้อมเกิดขึ้นแล้วคงไม่มีวิธีการอย่างอื่นนอกจากการรักษา นอกเหนือจากผลกระทบที่อาจมีต่อสังคมและสิ่งแวดล้อมแล้ว ในสภาพการณ์เช่นนี้จำเป็นต้องเสียเวลาและค่าใช้จ่ายในการบำบัดรักษา ซึ่งก็ไม่แน่ว่าจะสามารถบรรเทาหรือแก้ปัญหาสิ่งแวดล้อมได้ทั้งหมดหรือไม่

จากหลักการในการแก้ไขวิกฤติการณ์สิ่งแวดล้อมทั้ง 2 หลักการ หากพิจารณาให้ลึกซึ้งลงไปอีกจะทำให้พบว่า การจัดการปัญหาที่ต้นเหตุนั้นจำเป็นต้องเน้นที่การจัดการมนุษย์ในฐานะที่เป็นตัวการสำคัญที่สุดที่ก่อให้เกิดวิกฤติ กรณีของการแก้ปัญหาที่ปลายเหตุจะมุ่งเน้นการจัดการสิ่งแวดล้อมเป็นสำคัญ อย่างไรก็ตามเป้าหมายของบทความนี้ต้องการที่จะวิเคราะห์กระบวนการสิ่งแวดล้อมศึกษาซึ่งเป็นกลไกสำคัญในการจัดการมนุษย์ ดังนั้นในส่วนของการแก้ไขปัญหามลพิษที่ปลายเหตุจะไม่ถูกให้ความสำคัญในที่นี้

1.6.5 แนวคิดการมีส่วนร่วม

ตามโครงการศึกษาวิจัยการจัดการมนุษย์กับสิ่งแวดล้อม บัณฑิตวิทยาลัย มหาวิทยาลัยเชียงใหม่ และสถาบันดำรงราชานุภาพ สำนักปลัดกระทรวง สำนักงานปลัดกระทรวงมหาดไทย (2541) ได้อ้างถึง แผนพัฒนาเศรษฐกิจและสังคมแห่งชาติ ฉบับที่ 8 (พ.ศ.254- 2544) ให้มีความสำคัญต่อการบริหารจัดการที่มีประสิทธิภาพ เพื่อเป็นส่วนสำคัญในการดำเนินการต่าง ๆ ด้านการท่องเที่ยวไปสู่จุดหมาย โดยเปิดโอกาสให้การเสริมสร้างการมีส่วนร่วมของประชาชนและชุมชนท้องถิ่นมีส่วนร่วมในกระบวนการวางแผน ตัดสินใจ และติดตามประเมินผลในโครงการพัฒนาของรัฐที่มีผลกระทบต่อทรัพยากรและสิ่งแวดล้อม ซึ่งเป็นการพัฒนาแบบองค์รวมที่ยึดคนเป็นศูนย์กลางของการพัฒนา ซึ่งได้กำหนดแนวทางสำหรับการมีส่วนร่วมของประชาชนไว้หลายประการ ได้แก่

1. จัดกระบวนการหรือกลไกการบริหารจัดการของรัฐที่เปิดโอกาสให้ประชาชนมีส่วนร่วมในการวิเคราะห์สาเหตุของปัญหา การจัดทำแผนและดำเนินการแก้ไขปัญหาของชุมชน
2. จัดให้มีกระบวนการและช่องทางของการมีส่วนร่วมในการจัดกิจกรรมการพัฒนา คือ ระบบการมีส่วนร่วมในการจัดการกิจกรรมการพัฒนาใหม่ โดยให้ประชาชนมีส่วนร่วมอย่างสมบูรณ์ ซึ่งภาครัฐเป็นฝ่ายส่งเสริมและสนับสนุนในด้านนโยบาย มาตรการและงบประมาณ

3. เสริมสร้างวิสัยทัศน์และสร้างขีดความสามารถในการจัดการหรือการมีส่วนร่วมให้แก่องค์กรประชาชน องค์กรพัฒนาเอกชนและสร้างขีดความสามารถในการจัดการหรือการมีส่วนร่วมให้แก่องค์กรประชาชน องค์กรพัฒนาเอกชน ภาคเอกชน สาธารณชน ภาคธุรกิจเอกชน เพื่อให้เข้ามามีส่วนร่วมในการดำเนินแผนงาน โครงการของรัฐหรือของชุมชน เช่น การใช้มาตรการจูงใจทางภาษี การสนับสนุนการฝึกอบรมทางด้านการจัดการและการส่งเสริมความร่วมมือกับฝ่ายอื่น ๆ ในสังคม

การมีส่วนร่วมของประชาชนได้รับการยอมรับทั้งในแง่ของหลักการและกลไกที่จะนำไปสู่ความสำเร็จของโครงการพัฒนาต่าง ๆ หรือกิจกรรมที่กำลังจะเกิดขึ้นต่อไปในอนาคตไม่ว่าโครงการหรือกิจกรรมนั้น ๆ จะเป็นของภาครัฐ รัฐวิสาหกิจหรือภาคเอกชน ไม่ว่าจะเป็ขนาดเล็กหรือขนาดใหญ่ โดยเฉพาะอย่างยิ่งในโครงการที่มีผลกระทบต่อสิ่งแวดล้อม

ดังนั้น โดยทั่วไปจึงมีการดำเนินการเพื่อให้ประชาชนเข้ามามีส่วนร่วมในกระบวนการวิเคราะห์ผลกระทบต่อสิ่งแวดล้อมเพื่อวัตถุประสงค์ต่าง ๆ ดังนี้

1. เพื่อได้รับข้อมูล ข่าวสาร ความรู้และความใจเกี่ยวกับโครงการหรือกิจการและผลกระทบที่อาจจะเกิดขึ้น

2. เพื่อช่วยในการชี้ประเด็นปัญหาและคุณค่าต่าง ๆ ของสิ่งแวดล้อม

3. เพื่อแสดงความคิดเห็นอันอาจจะเป็นประโยชน์ในการแก้ปัญหา

4. เพื่อช่วยในการให้ข้อมูลย้อนกลับและช่วยในการวิเคราะห์ผลกระทบต่างๆ อันจะเป็นประโยชน์ในการวางแผนการดำเนินงานและการตรวจเฝ้าระวัง

5. เพื่อจัดปัญหาความขัดแย้งและเพื่อสร้างข้อตกลงร่วมกัน

ในแผนพัฒนาเศรษฐกิจและสังคมแห่งชาติ ฉบับที่ 9 (พ.ศ. 2545-2549) มีความต่อเนื่องในการพัฒนาจากแผนพัฒนาฯ ฉบับที่ 8 โดยเฉพาะการใช้การผนึกกำลังร่วมกันของประชาชนทุกภาคส่วนในสังคมไทย ที่เน้นกระบวนการการมีส่วนร่วมของประชาชนในทุกระดับ ขั้นตอน โดยยึดหลักร่วมกันคิด ร่วมกันทำ และร่วมกันรับผิดชอบ โดยขยายกระบวนการการมีส่วนร่วมให้กว้างขวางขึ้นทุกระดับของประเทศ

ยูวัฒน์ วุฒิเมธี (2526) กล่าวว่า การมีส่วนร่วม หมายถึง การเปิดโอกาสให้ประชาชนได้เข้ามามีส่วนร่วมในการคิดริเริ่ม การพิจารณาตัดสินใจ การร่วมปฏิบัติ และการรับผิดชอบในเรื่องต่าง ๆ อันมีผลกระทบถึงตัวประชาชนเองและการที่จะสามารถทำให้ประชาชนเข้ามามีส่วนร่วมในกิจกรรมเพื่อแก้ปัญหาและนำมาซึ่งความเป็นอยู่ที่ดีขึ้น จำเป็นต้องได้รับความจริงที่วามนุษย์ทุกคนต่างก็ปรารถนาที่จะอยู่ร่วมกันอย่างมีความสุข ได้รับความเป็นธรรมและเป็นที่ยอมรับของผู้อื่นพร้อมที่จะอุทิศตนเพื่อกิจกรรมกลุ่ม ขณะเดียวกันต้องยอมรับด้วยความบริสุทธิ์ใจว่ามนุษย์นั้นสามารถพัฒนาได้ถ้ามีโอกาสชี้แนะได้ถูกต้อง

จิรายุ ทองเขาอ่อน (2537) ได้แยกขั้นตอนการมีส่วนร่วมของประชาชนไว้ 4 ขั้นตอน คือ

1. ร่วมคิด คือ สภาพที่เป็นอยู่มีอะไรที่เดือดร้อนและสาเหตุมาจากอะไร

2. ร่วมวางแผน คือ วิเคราะห์สาเหตุ จัดลำดับความสำคัญของปัญหา และพิจารณา

ทางเลือก

3. ร่วมดำเนินการ คือ ดำเนินงานตามโครงการและแผนกำหนดโครงการและ

แผนงาน

4. ร่วมติดตามประเมินผล คือ ประเมินผลความสำเร็จหรือล้มเหลวเป็นระยะ ๆ และ

แก้ไข

ชูเกียรติ สีสวรรณ์ (2534) กล่าวถึงแนวความคิดเรื่องการมีส่วนร่วมเกิดมาจากความเชื่อที่ว่า มนุษย์เป็นสิ่งมีชีวิตที่มีปัญญาตระหนักรู้ และควบคุมสิ่งแวดล้อมได้ ดังนั้น มนุษย์

ไม่ว่าจะอยู่ห่างไกลเพียงใด จึงมีส่วนร่วมในกิจกรรมที่มีผลกระทบต่อชีวิตของเขาเอง การมีส่วนร่วมไม่ได้หมายความว่าความแคบ ๆ เพียงแค่การมีส่วนร่วมช่วยเหลือสนับสนุนโครงการเท่านั้นแต่ยังรวมไปถึงขั้นตอนสำคัญอย่างเช่น การตัดสินใจเกี่ยวกับโครงการนั้น ๆ ด้วย

ประธาน ดังสิกบุตร (2538) ได้ให้แนวคิดเกี่ยวกับการมีส่วนร่วมของประชาชนในการจัดการทรัพยากรธรรมชาติและสิ่งแวดล้อม ดังนี้

ชุมชนจะพัฒนาอย่างยั่งยืนต้องเกิดขึ้นบนพื้นฐานข้อสัญญาของประชาชนที่จะใช้ระบบนิเวศของตนเองภายใต้ขีดจำกัดอย่างเหมาะสม เพื่อปรับปรุงคุณภาพชีวิต และแก้ไขปัญหาที่เกิดขึ้นด้วยความพยายามของชุมชน โดยได้รับความช่วยเหลือจากรัฐบาล องค์กรพัฒนาเอกชน และองค์กรประชาชน

1. ต้องประชาสัมพันธ์ให้ชุมชนเห็นถึงการมีส่วนร่วมของประชาชนในชุมชน และมีการพัฒนาอย่างยั่งยืน โดยชุมชนเอง
2. องค์กรเอกชนจะเป็นกลไกสำคัญในการขับเคลื่อนการมีส่วนร่วมของประชาชน แนวคิดการมีส่วนร่วมดังจะเห็น ได้ว่า ได้มีนักวิชาการหลายท่าน ได้ให้ความหมายหลากหลายกันไป แต่วัตถุประสงค์ของความหมายคือ ต้องการประชาชนในชุมชนได้เข้ามามีส่วนร่วมในการแก้ไขปัญหาของชุมชน โดยมีส่วนร่วมในการคิด ในการวางแผน ในการดำเนินการและการติดตามประเมินผล ซึ่งเป็นการเปิดโอกาสมีการระดมสมองของทุกฝ่ายร่วมกัน

1.6.6 แนวคิดเศรษฐกิจพอเพียง

หมู่บ้าน/ชุมชนที่อยู่ห่างไกลความเจริญ ประชาชนส่วนใหญ่มีชีวิตอยู่อย่างเรียบง่ายพึ่งพาธรรมชาติและสภาพแวดล้อมรอบ ๆ เพื่อยังชีพ ต่างกับชุมชนที่มีสิ่งจูงใจ สิ่งต่าง ๆ เกิดจากกระแสการพัฒนาทำให้คนตกอยู่ในกระแสบริโภคนิยม การดำเนินชีวิตที่เร่งรีบ แข่งขันกันเพื่อความอยู่รอดเสาะแสวงหาสิ่งที่น่าสนใจ ประกอบกับกระแสการพัฒนาที่คนส่วนใหญ่มุ่งเบียดเบียนธรรมชาติ ทำลายธรรมชาติ เพื่อเพิ่มปริมาณการผลิตพืชผลต่าง ๆ ให้มากขึ้น สิ่งเหล่านี้นำไปสู่ปัญหาความเสื่อมโทรมของทรัพยากรธรรมชาติต่าง ๆ ไม่ว่าจะเป็นดินน้ำ ป่าไม้ ทั้งยังก่อให้เกิดมลภาวะตามมามากมาย

จะเห็นได้ว่า ชุมชนหรือหมู่บ้าน 2 แห่ง มีลักษณะต่างกัน วิถีชีวิต การดำรงชีพของคนต่างกัน กลุ่มหนึ่งใช้ชีวิตแบบเศรษฐกิจพอเพียง อีกกลุ่มหนึ่งดำรงชีวิตตามกระแสทุนนิยมซึ่งมีความต้องการมาก ทำให้วิถีชีวิตแตกต่างกัน

ท่ามกลางกระแสแห่งการเสาะแสวงหาและคิดค้นมาตรการในการแก้ปัญหาสิ่งแวดล้อมและทรัพยากรธรรมชาติของประชากลุ่มต่าง ๆ แนวคิด “เศรษฐกิจพอเพียง” เป็นมาตรการหนึ่งที่จะได้รับความสนใจจากมวลชนอย่างกว้างขวางว่าน่าจะเป็น

สิ่งแวดล้อมได้อย่างมีประสิทธิภาพ โดยเฉพาะอย่างยิ่งกรณีของประเทศไทย ซึ่งมีพื้นฐานเศรษฐกิจที่เน้นภาคเกษตรกรรมเป็นหลัก และกำลังประสบปัญหาภาวะเศรษฐกิจถดถอยอย่างรุนแรงในปัจจุบัน

“เศรษฐกิจพอเพียง” คือแนวคิดในการจัดการสิ่งแวดล้อมที่พระบาทสมเด็จพระเจ้าอยู่หัวทรงได้พระราชดำริไว้เมื่อกว่า 50 ปีที่ผ่านมา พระบาทสมเด็จพระเจ้าอยู่หัวทรงยึดมั่นในแนวคิดนี้เรื่อยมา สำหรับโครงการพัฒนาที่พระองค์ทรงมีส่วนเกี่ยวข้อง แนวคิด “เศรษฐกิจพอเพียง” พิจารณาโดยภาพรวมมีลักษณะหลาย ๆ อย่างที่แตกต่างไปจากมาตรการที่ได้กล่าวแล้วข้างต้น ที่เป็นประเด็นสำคัญคือ พระบาทสมเด็จพระเจ้าอยู่หัวทรงเน้นการแก้ปัญหาที่ระดับย่อย กล่าวคือ เริ่มที่ระดับครอบครัวและระดับชุมชน และพระองค์ทรงมุ่งเน้นการแก้ปัญหาที่ต้นเหตุ ด้วยแนวคิดนี้เองทำให้สิ้นเปลืองค่าใช้จ่ายในการดำเนินการต่ำ อาศัยความรู้ในระดับท้องถิ่นที่เรียกว่า ภูมิปัญญาชาวบ้านและสุดท้ายคือความเป็นไปได้สูงมากในทางปฏิบัติ

แนวคิดหลักที่จะนำไปใช้ในการศึกษาการเปลี่ยนแปลงวิถีชีวิตของชุมชนและสิ่งแวดล้อม บ้านแปงแซม ตำบลเปียงหลวง อำเภอเวียงแหง จังหวัดเชียงใหม่ จากการดำเนินงานตามโครงการสถานีสาธิตและถ่ายทอดการเกษตร ป่าไม้ สิ่งแวดล้อม อันเนื่องมาจากพระราชดำริ ครั้งนี้ใช้แนวคิดด้านสิ่งแวดล้อมคือ การเกิดปัญหาสิ่งแวดล้อมมีปัจจัยหลายอย่าง ปัจจัยที่สำคัญและเป็นปัญหาคือมนุษย์ แนวคิดสิ่งแวดล้อมศึกษาคือ การศึกษาแก้ไขปัญหาสิ่งแวดล้อมให้ได้ผลอย่างแท้จริงต้องแก้ที่มนุษย์ในฐานะเป็นต้นเหตุสำคัญของปัญหามากกว่าสิ่งอื่นใด แนวคิดคนอยู่ร่วมกับป่าโดยที่มนุษย์ช่วยดูแลรักษาป่า และป่าก็ให้ประโยชน์ต่อมนุษย์ทั้งทางตรงและทางอ้อม ซึ่งจะเกื้อกูลซึ่งกันและกัน แนวคิดในการจัดการมนุษย์กับสิ่งแวดล้อมเพื่อสังคมที่ยั่งยืนมีสองหลักการคือ การแก้ปัญหที่ต้นเหตุและการแก้ปัญหที่ปลายเหตุซึ่งจะเป็นวิธีการป้องกันและวิธีการรักษา แนวคิดการมีส่วนร่วมเป็นการเปิดโอกาสให้เสริมสร้างการมีส่วนร่วมของประชาชนและชุมชนท้องถิ่นในกระบวนการวางแผน ตัดสินใจและการติดตามประเมินผลในโครงการต่าง ๆ ที่มีผลกระทบต่อสิ่งแวดล้อม และแนวคิดเศรษฐกิจพอเพียงตามแนวพระราชดำริของพระบาทสมเด็จพระเจ้าอยู่หัว แนวคิดต่างๆ ที่ได้กล่าวมานี้จะนำมาเป็นแนวทางในการศึกษาต่อไป

1.7 งานวิจัยที่เกี่ยวข้อง

1.7.1 การศึกษาเกี่ยวกับทัศนคติของเกษตรกรและชนกลุ่มน้อยในการอนุรักษ์ทรัพยากรธรรมชาติและสิ่งแวดล้อม งานการศึกษาเกี่ยวกับการใช้ที่ดินบนพื้นที่สูงซึ่งต้องอาศัยมาตรการในการอนุรักษ์ที่ถูกต้อง จะช่วยลดการกัดเซาะตลิ่งกร่อนและการพังทลายของดินได้มาก ซึ่งงานของ สิ้นธุ์ สโรบล (2531) ได้ศึกษากลุ่มเกษตรกรที่เป็นชนเผ่ากะเหรี่ยงในเขตลุ่มน้ำแม่แจ่ม จังหวัดเชียงใหม่ พบว่า กลุ่มชนเผ่านี้รู้จักใช้พื้นที่โดยเฉพาะการทำนาขั้นบันไดตามหุบเขา ซึ่งช่วยลดการชะล้างพังทลายของดินได้ดีกว่าระบบการปลูกพืชตามลาดไหล่เขาแบบดั้งเดิม แต่เนื่องจากการปรับปรุงพื้นที่เพาะปลูกให้เป็นขั้นบันได (Terracing) ต้องใช้แรงงานและทุนมาก ดังนั้น กลุ่มเกษตรกรชาวเขาเผ่ากะเหรี่ยงต้องการให้รัฐบาลช่วยดำเนินการจัดทำระบบพื้นที่เพาะปลูกแบบขั้นบันไดให้ โดยที่มาตรการดังกล่าวสามารถช่วยอนุรักษ์ดินและน้ำได้เป็นอย่างดี

สำหรับงานของ พัชรินทร์ ราชะนะ (2537) ศึกษาเกี่ยวกับทัศนคติของชาวเขาต่อการอนุรักษ์ทรัพยากรป่าไม้ พบว่า ตัวแปรที่เกี่ยวกับลักษณะส่วนบุคคล สภาพทางสังคม เศรษฐกิจของเกษตรกรชาวเขาไม่มีส่วนสัมพันธ์กัน แต่ความคิดเห็นเรื่องของเกษตรกรต่อการอนุรักษ์ป่าไม้อยู่ในเกณฑ์ดี กล่าวคือ กลุ่มชาวเขาเหล่านี้เห็นว่าพื้นที่ที่มีป่าไม้จะช่วยเก็บกักน้ำทำให้พื้นที่ทำเกษตรของพวกเขาได้รับประโยชน์จากแหล่งน้ำนั้นด้วย ส่วนการศึกษาของ ปฐวิ แสงฉาย (2536) ในส่วนที่เกี่ยวข้องกับเกษตรกรผู้ปลูกชา (เมี่ยง) ต่อการอนุรักษ์ป่าไม้ ซึ่งศึกษาในเขตตำบลป่าแป๋ อำเภอมะแตง จังหวัดเชียงใหม่ พบว่า เกษตรกรมีทัศนคติที่ดีต่อการอนุรักษ์ป่าไม้ เพราะการปลูกชาที่นำไปทำเมี่ยงจะต้องปลูกผสมป่าเป็นลักษณะของการเกษตรป่าไม้ (Agro-forestry) ซึ่งต้นชาต้องอาศัยร่มเงาของต้นไม้ ดังนั้น เกษตรกรจึงต้องอนุรักษ์ต้นไม้ไว้ด้วย ขณะเดียวกันในการศึกษาค้นคว้าพบว่า การผลิตเมี่ยงทำให้ป่าไม้ลดลงแต่ไม่ใช่สาเหตุหลัก ซึ่งเกษตรกรผู้ปลูกเมี่ยงให้ความเห็นว่า กลุ่มที่ทำให้ป่าไม้ลดลงคือ กลุ่มผู้ลักลอบตัดไม้เพื่อขายและการโค่นถางป่าเพื่อทำไร่เลื่อนลอยของชาวเขา

อย่างไรก็ดีถึงแม้ว่าชนกลุ่มน้อยที่อยู่บนพื้นที่สูงจะถูกทางราชการอพยพโยกย้ายลงสู่ที่ราบและมีการจัดทำโครงการจัดที่ทำกินให้ เช่น การศึกษาของ ประดิษฐ์พร จิระปัญญาเลิศ (2540) เกี่ยวกับทัศนคติของชาวเขาเผ่าลีซอที่ทางการจัดสรรที่ดินทำกินให้ในพื้นที่อำเภอพบพระ จังหวัดตาก ผลการศึกษาทราบว่า การจัดสรรที่ดินทำกินไม่เพียงพอต่อการประกอบอาชีพการปลูกพืชทั้งเพื่อบริโภคในครัวเรือนและเพื่อขายพืชที่มีแหล่งน้ำไม่เพียงพอในการเกษตร สิ่งเหล่านี้เป็นปัจจัยผลักดันให้เกษตรกรที่เป็นชาวเขาต้องดิ้นรนหาที่ทำกินเพิ่ม โดยบุกรุกเข้าไปในเขตพื้นที่ป่าไม้ ปัญหาเหล่านี้หน่วยงานที่เกี่ยวข้องต้องดำเนินการแก้ไขต่อไป และการศึกษาความ

คิดเห็นของชุมชนในพื้นที่เขตรักษาพันธุ์สัตว์ป่าอมก๋อยต่อการดำเนินงานโครงการบ้านเล็กในป่าใหญ่ ของ ดิสกุล ธรรมสาณกุล (2547) พบว่า ประชากรส่วนใหญ่เข้าใจในวัตถุประสงค์และเป้าหมายของการดำเนินโครงการฯ เข้าใจถึงการรักษาป่าที่สมบูรณ์ไม่ให้ถูกทำลาย มีความพึงพอใจในทุกด้านที่มีการส่งเสริม ส่วนผลกระทบที่ดำเนินงานของโครงการฯ นั้นมีผลกระทบต่อชุมชน ทรัพยากรชุมชนทำให้เกิดการเปลี่ยนแปลงในชุมชนในทางที่ดีขึ้น มีการอนุรักษ์ป่าไม้และสัตว์ป่า มีการฟื้นฟูสภาพป่าให้มีสภาพดีขึ้น

1.7.2 การศึกษาการอนุรักษ์ป่าไม้ ของชาวเขาเผ่าลีซอ บ้านขุนแจ ตำบลแม่แวน อำเภอพร้าว จังหวัดเชียงใหม่ ของ ประคอง ยอดหอม (2543) พบว่า ประเพณี ความเชื่อและถือว่าป่ามีสิ่งศักดิ์สิทธิ์อยู่และป่าไม้ที่เป็นป่าต้นน้ำได้มีการกำหนดกฎระเบียบของหมู่บ้านมาบังคับใช้ แสดงให้เห็นว่าการอนุรักษ์ป่าไม้ต้นน้ำลำธารของชาวบ้าน โดยการไม่ตัดไม้ทำลายป่า การฟื้นฟูสภาพและการดูแลรักษาป่าไม้ โดยการปลูกป่าเพิ่มในพื้นที่ป่าเสื่อมโทรม การทำแนวป้องกันไฟป่า และการทำการเกษตรเชิงอนุรักษ์ด้วยปัจจัยต่างๆ ส่วนหนึ่งต้องได้รับการสนับสนุนจากหน่วยงานภายนอก ทั้งที่เป็นหน่วยงานราชการและหน่วยงานเอกชนที่สนับสนุนให้เกิดการพัฒนาเศรษฐกิจภายในชุมชนและส่งเสริมให้มีการทำการเกษตรเชิงพาณิชย์ที่มีขอบเขตของการเพาะปลูกจำกัดได้มีส่วนสำคัญที่ทำให้ลดการบุกรุกทำลายป่าไม้ด้วย ในส่วนการอนุรักษ์ในด้านป่าไม้และระบบนิเวศ ที่มีการปลูกฟื้นฟูสภาพป่าต้นน้ำลำธาร ปลูกป่าไม้ 3 อย่าง ประโยชน์ 4 อย่าง ตลอดจนการจัดทำฝายต้นน้ำลำธารแบบผสมผสานบริเวณลำห้วยต่างๆ ในพื้นที่โครงการฯ เป็นการสร้างให้เกิดความสมดุลของระบบนิเวศโดยได้ให้ความสำคัญของธรรมชาติสิ่งแวดล้อมเป็นหลัก ส่วนด้านวัฒนธรรมโครงการฯ ได้มีการส่งเสริมอนุรักษ์ประเพณีพิธีกรรมที่สืบทอดกันมาจากบรรพบุรุษสู่คนรุ่นใหม่ในปัจจุบัน ซึ่งเป็นการศึกษาการจัดการท่องเที่ยวเชิงนิเวศของชุมชนบนพื้นที่สูง: กรณีศึกษาโครงการสถานีสาธิตและถ่ายทอดการเกษตร ป่าไม้ สิ่งแวดล้อม อันเนื่องมาจากพระราชดำริ บ้านแปกแซม ตำบลเปียงหลวง อำเภอเวียงแหง จังหวัดเชียงใหม่ ของ โยธิน จันทวี (2548)

ส่วนสิ่งที่มีผลต่อการอนุรักษ์ทรัพยากรธรรมชาติโดยระบบการผลิตและการบริโภคของครัวเรือนของชุมชนชาวกะเหรี่ยงจากการศึกษาของ ทวิช จตุรพฤกษ์ (2542) ในเรื่องพิธีกรรมเพื่อสืบทอดชาติพันธุ์ของชาวเขายากจน: การศึกษาการปรับตัวทางวัฒนธรรมของชาวเขาเผ่าลีซอในจังหวัดเชียงใหม่ พบว่า แต่ละครัวเรือนมีการระบบการผลิตแบบผสมผสานมีการบริโภคอย่างประหยัดเพราะการผลิตเป็นแบบพอกินพออยู่ มีแนวคิดเกี่ยวกับการเชื่อมโยงของสรรพสิ่งในโลก นอกจากนี้ชาวกะเหรี่ยงยังมีความเชื่อในเรื่องผีและข้อห้ามต่าง ๆ ซึ่งเป็นกฎเกณฑ์ของชุมชน ทำให้เกิดการอยู่ร่วมกันอย่างปกติโดยเฉพาะความเชื่อว่ามีผู้ดูแล

ทำให้คนเคารพธรรมชาติ สำหรับพิธีกรรมนั้นเป็นการถ่ายทอดความเชื่อและสร้างความสัมพันธ์ในสังคม

1.7.3 ด้านป่าไม้และทรัพยากรธรรมชาติถูกทำลายเนื่องจากจำนวนพลเมืองเพิ่มมากขึ้น การทำลายป่าไม้ก็จะมีมากขึ้น เพราะประชาชนต้องการพื้นที่ทำการเพาะปลูกและเลี้ยงสัตว์ ตลอดจนความต้องการใช้สอยไม้หรือทำเป็นสินค้า แต่การตัดไม้อย่างปราศจากระเบียบและหลักเกณฑ์ที่ทำให้ความอุดมสมบูรณ์ของป่าไม้เริ่มเสื่อมลง โดยเฉพาะป่าบริเวณต้นน้ำลำธารถูกทำลายลงอย่างมาก จากการศึกษาของ เทียม คมกฤต (2514)

1.7.4 ในส่วนของความเป็นมาและขนบธรรมเนียมประเพณีของชาวไทยภูเขาเผ่าลีซอ ลีซอเป็นพวกที่สืบเชื้อสายมาจากทิเบต-พม่า อันเป็นสาขาของพวก โล-โล (LO-LO) ซึ่งเป็นต้นตอของคนเหล่านี้ก็คือคนเชื้อชาติผิวเหลืองหรือมองโกลอยด์ ที่สืบต่อกันมาในทวีปเอเชียในปัจจุบันนี้เอง พวกลีซอได้อพยพลงมาจากทิเบตเหนือของหุบเขาสาละวิน ซึ่งอยู่ในเขตของมณฑลยูนนานตะวันตกเฉียงเหนือของจีน และเข้ามาอาศัยอยู่มากมายตามแนวภูเขาของรัฐคะฉิ่น ระหว่างพรมแดนพม่าตอนเหนือกับประเทศจีน นอกจากนี้ยังกระจัดกระจายอยู่ที่อื่น เช่น กระจัดกระจายไปทางตะวันออกถึงฝั่งแม่น้ำโขงและอพยพลง ไปทางใต้เข้าไปในเขตรัฐฉานหรือไทยใหญ่ของประเทศพม่า อพยพเข้าไปในประเทศลาวภาคเหนือและมาทางภาคเหนือของประเทศไทย ซึ่งมีพวกลีซออยู่ในปัจจุบันนี้ ชาวลาวที่อพยพเข้าสู่ประเทศไทยนี้เป็นพวกที่มาจากเขตเชียงตุงและเมืองป๋น ซึ่งอยู่ในรัฐฉานของประเทศพม่า เมื่อประมาณ 50 ปีมานี้เอง จากการศึกษาของ ขจัตถ์ บุษย์พัฒน์ (2517) และการเข้าไปปฏิบัติงานในด้านใดก็ตามในหมู่บ้าน ชาวเขาเผ่าลีซอผู้ปฏิบัติงานต่าง ๆ มีความจำเป็นอย่างยิ่งที่จะต้องศึกษาเรียนรู้เพื่อให้เกิดความเข้าใจเรื่องนี้เกี่ยวกับวัฒนธรรม ประเพณี และสภาพข้อเท็จจริงต่าง ๆ ทุก ๆ ด้านของหมู่บ้าน รวมทั้งสิ่งแวดล้อมที่ปรากฏตามธรรมชาติด้วย ทั้งนี้จะได้ปฏิบัติตัวที่เหมาะสมซึ่งจะทำให้เกิดความเชื่อถือศรัทธาแก่สมาชิกในหมู่บ้านที่เรามีหน้าที่ในการปฏิบัติงานร่วมกับเขา อันจะเกิดประโยชน์สุข เกิดผลดีแก่ชาวเขาและตัวเองด้วย

1.7.5 การถ่ายทอดความรู้เพื่อการพึ่งตนเองแบบเศรษฐกิจพอเพียงในเกษตรกรเผ่าลีซอ บ้านแปกแซม อำเภอเวียงแหง จังหวัดเชียงใหม่ จากการศึกษาของ บุญญฤทธิ จันทร์คำ (2550) พบว่า เกษตรกรเผ่าลีซอมีประสบการณ์รับการอบรมจากสถานีสาธิตและถ่ายทอดการเกษตร ป่าไม้และสิ่งแวดล้อม บ้านแปกแซม และเกือบครึ่งเคยทำงานในสถานี ซึ่งส่วนใหญ่ระบุว่าเจ้าหน้าที่สถานีมาติดตามเรื่องการทำปุ๋ยหมักและติดตามเรื่องการปลูกผัก เกษตรกรมีความรู้เกี่ยวกับการปลูกผักปลอดสารพิษและการทำปุ๋ยหมัก และจากการศึกษาของ พิระพงษ์ เรื่องวัฒนา (2550) ได้ศึกษาเกี่ยวกับรายได้และค่าใช้จ่ายของราษฎรในสถานีสาธิตและถ่ายทอดการเกษตร

ป่าไม้และสิ่งแวดล้อมตามพระราชดำริบ้านแปกแซม อำเภอเวียงเหนือ จังหวัดเชียงใหม่ ตามแนวทางเศรษฐกิจพอเพียง พบว่า รายได้และค่าใช้จ่ายของราษฎรในสถานีสวนป่า มีรายได้ในภาคการเกษตรถึงร้อยละ 91.21 รายจ่ายของครัวเรือนมีรายจ่ายร้อยละ 97.66 ส่วนใหญ่เป็นค่าใช้จ่ายในการครองชีพ ความสมดุลระหว่างรายได้กับรายจ่ายพบว่า ความสมดุลทางด้านเศรษฐกิจ ร้อยละ 75.38 และอีก 24.62 มีรายได้ไม่พอกับค่าใช้จ่ายและมีปัญหาหนี้สิน การดำเนินชีวิตของราษฎรบ้านแปกแซมมีความสอดคล้องกับแนวทางเศรษฐกิจพอเพียงอยู่ในระดับปานกลาง

1.8 ขอบเขตของการวิจัย

1.8.1 ขอบเขตพื้นที่ศึกษา คือ พื้นที่ประชากรของชาวเขาเผ่าลีซอบ้านแปกแซม ตำบลเปียงหลวง อำเภอเวียงเหนือ จังหวัดเชียงใหม่

1.8.2 ขอบเขตของเนื้อหาที่ศึกษา

1.8.2.1 ศึกษาวิถีชีวิตของชาวไทยภูเขาเผ่าลีซอ การประกอบอาชีพและอื่นๆ ที่ทำให้ทรัพยากรและสิ่งแวดล้อมบนพื้นที่สูงเปลี่ยนแปลงไป



ภาพ 1.1 สถานีสวนป่าและถ่ายทอดการเกษตรฯ

1.8.2.2 ศึกษาการดำเนินงานของโครงการสาธิตและถ่ายทอดการเกษตร ป่าไม้ และสิ่งแวดลอมและงานของกรมอุทยานแห่งชาติสัตว์ป่าและพันธุ์พืช กระทรวงทรัพยากรธรรมชาติและสิ่งแวดล้อม ที่เข้าไปมีส่วนทำให้เกิดการเปลี่ยนแปลงต่อวิถีชีวิตของชาวไทยภูเขาเผ่าลีซอ

1.8.2.3 ศึกษาการเปลี่ยนแปลงที่เกิดจากการดำเนินงานของโครงการสาธิตและถ่ายทอดการเกษตร ป่าไม้ สิ่งแวดลอม และกรมอุทยานแห่งชาติสัตว์ป่าและพันธุ์พืช กระทรวงทรัพยากรธรรมชาติและสิ่งแวดล้อม ว่ามีผลต่อการฟื้นตัวของระบบนิเวศ (ป่าไม้ ดิน น้ำ ฯลฯ) มากน้อยเพียงใด เช่น ป่าไม้ฟื้นตัวป่าต้นน้ำเพิ่มขึ้น น้ำในลำห้วยลำธารเพิ่มปริมาณและไหลตลอดปีหรือไม่อย่างไร

1.8.2.4 การปรับเปลี่ยนวิถีชีวิตของชาวไทยภูเขาเผ่าลีซอ อันเป็นผลมาจากการดำเนินงานของโครงการฯ ที่ทำให้ชาวลีซอลดการบุกรุกพื้นที่ป่ามาทำการเกษตรในพื้นที่ที่ได้รับ การจัดสรรจากหน่วยงานป่าไม้ มีการปรับเปลี่ยนการปลูกพืช เช่น พืชผักเมืองหนาว เลี้ยงปศุสัตว์ และรับจ้างแรงงาน ทำให้ครัวเรือนมีรายได้เพิ่มขึ้น

1.8.3 ขอบเขตของประชากร กลุ่มประชากรที่ใช้ในการศึกษารั้งนี้ ได้แก่ ราษฎรชาวไทยภูเขาบ้านแปกแซม จำนวน 94 ครัวเรือน จำนวนประชากร 506 คน โดยกำหนดหัวหน้าครอบครัวหรือผู้แทนครอบครัวละ 1 คน เป็นจำนวนทั้งสิ้น 94 คน และผู้ให้ข้อมูลหลัก (Key Informants) จำนวน 10 คน

1.9 วิธีการศึกษา

ในการศึกษาวิจัยเรื่องการเปลี่ยนแปลงวิถีชีวิตชุมชนและสิ่งแวดลอมจากการดำเนินงานตามโครงการสาธิตและถ่ายทอดการเกษตร ป่าไม้ สิ่งแวดลอมอันเนื่องมาจากพระราชดำริ: กรณีบ้านแปกแซม ตำบลเปียงหลวง อำเภอเวียงเหนือ จังหวัดเชียงใหม่ เป็นการศึกษาวิจัยเชิงสำรวจ (Survey Research) โดยมีจุดมุ่งหมายเพื่อรวบรวมข้อมูลในรายละเอียดและมุ่งแสวงหาข้อเท็จจริงของสภาพการณ์ที่เกิดขึ้นปัจจุบัน รวมทั้งการศึกษาเชิงลึกเพื่อหาเหตุผลมาอธิบายการเปลี่ยนแปลงวิถีชีวิตของชาวไทยภูเขาเผ่าลีซอ รวมทั้งการฟื้นฟูสภาพแวดลอมในพื้นที่ในการศึกษาได้ดำเนินการตามขั้นตอนเพื่อให้ได้ข้อมูลตามวัตถุประสงค์ที่กำหนดไว้ ดังนี้

1.9.1 ข้อมูลและแหล่งข้อมูล

ข้อมูลที่ใช้ในการศึกษาครั้งนี้ ประกอบด้วย

ก) ข้อมูลปฐมภูมิ (Primary Data) เป็นข้อมูลที่ได้จากสนามจากกลุ่มประชากรที่กำหนดไว้หน่วยที่ใช้เพื่อการวิเคราะห์ คือ หัวหน้าครัวเรือนหรือผู้แทนครัวเรือนละ 1 คน รวม 94 คน จากหมู่บ้านแปกแซม ข้อมูลปฐมภูมิได้แก่

1) ข้อมูลพื้นฐานของประชากรลือชอบ้านแปกแซม ประกอบด้วย เพศ อายุ การศึกษา สถานภาพ อาชีพหลัก อาชีพรอง รายได้ ฯลฯ เป็นข้อมูลจากการสัมภาษณ์และการสังเกตการณ์

2) ข้อมูลการดำเนินงานตามโครงการสถานีสาธิตและถ่ายทอดการเกษตร ป่าไม้ และสิ่งแวดล้อม การปฏิบัติงานของชาวบ้านที่รับการถ่ายทอดการเกษตร การปลูกพืชผัก ไม้ผล เมืองหนาว การทำปุ๋ยหมัก ปุ๋ยอินทรีย์ การดูแลแปลงพืช การเก็บผลผลิตและงานบรรจุหีบห่อเพื่อส่งตลาด งานปศุสัตว์ต่าง ๆ เช่น การเลี้ยงแกะ เป็ด ไก่ และหมู เป็นต้น ข้อมูลด้านการฟื้นฟูป่าไม้ การปลูกป่าทั้งบริเวณที่เป็นไร่ร้าง บริเวณต้นน้ำลำธารซึ่งเกี่ยวข้องกับการฟื้นฟูระบบนิเวศ ข้อมูลเหล่านี้ได้จากการสัมภาษณ์ ผู้ให้ข้อมูลหลัก (Key Informants) หัวหน้าบริหารโครงการสถานีสาธิตฯ เจ้าหน้าที่เกษตรของโครงการฯ เจ้าหน้าที่ป่าไม้ สำนักบริหารพื้นที่อนุรักษ์ 16 นายกองจัดการบริหารส่วนตำบลเปียงหลวง สมาชิกสภาองค์การบริหารส่วนจังหวัดเชียงใหม่เขตอำเภอเวียงแหง และผู้ใหญ่บ้านบ้านแปกแซม เป็นต้น

3) ข้อมูลการปรับเปลี่ยนวิถีชีวิตของชาวเขาเผ่าลือชอ การเปลี่ยนแปลงระบบการใช้ที่ดินจากการทำไร่เลื่อนลอย (ทำไร่ย้ายที่) มาเป็นการใช้ที่ดินแบบเข้มในพื้นที่ที่ได้รับการจัดสรรให้ ครัวเรือนละ 4 ไร่ ข้อมูลได้จากการสัมภาษณ์ทั้งประชากรในหมู่บ้าน ผู้ให้ข้อมูลหลักและการสังเกตการณ์

4) ข้อมูลการฟื้นฟูป่าไม้ แหล่งน้ำและระบบนิเวศต่าง ๆ จะทำการสัมภาษณ์ผู้ที่ให้ข้อมูลหลัก การตรวจสอบในสนาม การสังเกตการณ์ เป็นต้น

5) ข้อมูลอื่น ๆ ปัญหาในการฟื้นฟูระบบนิเวศ ปัญหาของชุมชน รวมทั้งข้อคิดเห็นและข้อเสนอแนะต่าง ๆ ได้จากการสัมภาษณ์ทั้งกลุ่มประชากรที่ศึกษาและกลุ่มผู้ให้ข้อมูลหลัก เป็นต้น

ข) ข้อมูลทุติยภูมิ (Secondary Data) ประกอบด้วย

- 1) ข้อมูลประชากรในพื้นที่ศึกษาทั้งหมดได้จากข้อมูลทะเบียนราษฎร์ อำเภอเวียงแหง
- 2) ข้อมูลเกี่ยวกับชาวเขาเผ่าลีซอบ้านแปกแซม การดำรงชีวิต ขนบธรรมเนียม ประเพณีต่าง ๆ ได้จากงานวิจัย ตำรา และเอกสารทางวิชาการที่เกี่ยวข้อง
- 3) ข้อมูลอื่น ๆ ที่เกี่ยวข้องกับทรัพยากรและสิ่งแวดล้อมในพื้นที่ได้จากแผนที่ จากโครงการพิเศษ สำนักบริหารจัดการในพื้นที่อนุรักษ์ 16 กรมอุทยานแห่งชาติ สัตว์ป่าและพันธุ์พืช กระทรวงทรัพยากรธรรมชาติและสิ่งแวดล้อม

1.9.2 ประชากรและกลุ่มตัวอย่าง

ประชากรที่ใช้ในการศึกษาครั้งนี้ใช้หัวหน้าครัวเรือนหรือตัวแทนของครัวเรือน เป็นผู้ให้ข้อมูลที่ต้องการ เนื่องจากบ้านชาวเขาเผ่าลีซอบ้านแปกแซมมีอยู่ 94 ครัวเรือน ประชากรทั้งหมด 506 คน ดังนั้น การศึกษาครั้งนี้จึงใช้ประชากรเป็นตัวแทนของครัวเรือนทั้งหมด จำนวน 94 คน เป็นผู้ให้ข้อมูล รวมทั้งผู้ให้ข้อมูลหลักอีกส่วนหนึ่งด้วย นั่นคือประชากรที่ใช้ในการศึกษาครั้งนี้ประกอบด้วย

- 1) ประชากรที่เป็นชาวเขาเผ่าลีซอบ้านแปกแซมที่เป็นหัวหน้าครัวเรือนหรือตัวแทนครัวเรือนละ 1 คน รวม 94 คน รวบรวมข้อมูลพื้นฐานของประชากรตามที่กล่าวมาแล้วในข้อ 1.9.1 (ก)

- 2) ประชากรที่เป็นผู้ให้ข้อมูลหลัก (Key Informants) ประกอบด้วย

- ผู้อำนวยการ หัวหน้าหน่วยงาน เจ้าหน้าที่เกษตรของโครงการสาธิต จำนวน 3 คน
- หัวหน้าหน่วยสำนักบริหารพื้นที่อนุรักษ์ 16 บ้านแปกแซม เจ้าหน้าที่ป่าไม้

จำนวน 2 คน

- เจ้าหน้าที่ฝ่ายทหารกองพันพัฒนาที่ 3 อ.แม่อริม จ.เชียงใหม่ จำนวน 2 คน

- ผู้ใหญ่บ้านหมู่ที่ 6 บ้านแปกแซม จำนวน 1 คน

- ผู้แทนฝ่ายปกครองได้แก่ นายค อบต.เปียงหลวง สมาชิก อบจ.เขตเวียงแหง

จำนวน 2 คน

กลุ่มผู้ให้ข้อมูลหลักข้างต้นนี้ผู้ศึกษารวบรวมข้อมูลโดยการสัมภาษณ์ตามข้อ 1.9.1 (ก)

1.9.3 เครื่องมือในการศึกษา

เครื่องมือที่ใช้ในการรวบรวมข้อมูลครั้งนี้ ประกอบด้วย

- 1) แบบสัมภาษณ์ ซึ่งมีลักษณะเป็นแบบสอบถามใช้สัมภาษณ์ประชากรตัวอย่างชาวลีซอที่เป็นหัวหน้าครัวเรือน หรือผู้แทน ครัวเรือนละ 1 คน ในการสัมภาษณ์ประชากรที่เป็น

กลุ่มชนเผ่าปัญหาที่สำคัญ คือ การสื่อสาร การใช้ภาษาไทย ไม่ว่าจะเป็นภาษาไทยกลาง หรือไทยพื้นเมือง ประชากรกลุ่มชนเผ่าเกือบครึ่งหนึ่งที่ไม่สามารถสื่อภาษาไทยเข้าใจ ในการศึกษาและเก็บข้อมูลครั้งนี้ ได้ใช้ล่ามชาวลิซอที่พูดภาษาไทยได้ดี และทำงานเป็นลูกจ้างของโครงการฯ จำนวน 2 คน ช่วยเหลือในการเก็บข้อมูลครั้งนี้ ข้อมูลการใช้แบบสัมภาษณ์ ประกอบด้วย

ตอนที่ 1 ข้อมูลพื้นฐานของประชากร ประกอบด้วย เพศ อายุ การศึกษา จำนวนสมาชิกในครัวเรือน รายได้ รายจ่ายของครัวเรือน

ตอนที่ 2 ข้อมูลการใช้ที่ดินของชาวลิซอ การเกษตรระบบดั้งเดิม และปัจจุบันจากการทำไร่เลื่อนลอยมาเป็นการใช้ที่ดินแบบเข้ม ปลูกข้าว ข้าวโพด พืชผักต่าง ๆ เป็นอาหารในครัวเรือน ใช้เลี้ยงสัตว์บางส่วน และทำอาหารอื่น ๆ การประกอบอาชีพหลัก และอาชีพรอง (รับจ้าง หารายได้ในครัวเรือน) สภาพความเป็นอยู่ทั่ว ๆ ไป

ตอนที่ 3 ข้อมูลการใช้แรงงานนอกภาคเกษตร การปลูกป่า ทำฝายชะลอความชุ่มชื้น (ฝายแม้ว) ทำแนวกันไฟป้องกันไฟป่า เป็นอาสาสมัครป้องกันไฟป่า ความคิดเห็นต่อการเปลี่ยนแปลงระบบนิเวศ และอื่น ๆ

2) แบบสัมภาษณ์ กลุ่มผู้ให้ข้อมูลหลัก จำนวน 10 คน ใช้การสัมภาษณ์เชิงลึกเกี่ยวกับข้อมูลการดำเนินงานของโครงการสถานีสาธิต และถ่ายทอดการเกษตร ป่าไม้ และสิ่งแวดล้อม เจ้าหน้าที่สำนักงานบริหารอนุรักษ์ที่ 16 เจ้าหน้าที่ป่าไม้ อบต. อบจ. ในพื้นที่ และผู้ใหญ่บ้าน รวบรวมข้อมูลการสาธิตถ่ายทอดการเกษตร ป่าไม้ และสิ่งแวดล้อม ให้แก่เกษตรกรชาวลิซอ เพื่อนำความรู้ไปใช้ในการประกอบอาชีพของครอบครัวต่อไป ข้อมูลการปลูกป่าประเภทต่าง ๆ ป่าต้นน้ำลำธาร ข้อมูลการจัดสรรที่ดินทำกิน ให้แก่ ชาวลิซอ ครอบครัวละ 4 ไร่ เพื่อจัดการให้อยู่เป็นที่ เป็นทาง ลดการบุกรุกป่าไม้ เพื่อหาที่ดินใหม่ เพาะปลูกพืชเพื่อยังชีพ ผลทำให้รูปแบบการใช้ที่ดินเปลี่ยนไป ข้อมูลการทำปุ๋ยหมัก ปุ๋ยชีวภาพทดแทนการใช้ปุ๋ยเคมี เป็นต้น ผลจากรูปแบบการเปลี่ยนแปลงการใช้ที่ดิน ลดการขยายพื้นที่เพาะปลูกบนพื้นที่สูง ลดการตัดไม้ทำลายป่า และป่าต้นน้ำ เป็นข้อมูลที่ช่วยสนับสนุนการศึกษาวิเคราะห์พื้นที่ได้มากขึ้น

3) การสังเกตการณ์ ใช้ร่วมกับการสัมภาษณ์ ช่วยให้ได้ข้อมูลบางอย่างที่ไม่ชัดเจนได้ดีขึ้น การสังเกตสภาพความเป็นอยู่ของชาวลิซอ และการมีงานทำ มีรายได้ ช่วยลดแรงกดดันเรื่องการขายที่ทำกินได้มาก การฟื้นตัวของป่า บริเวณยอดเขา สันเขา ลาดไหล่เขาสูงชัน บริเวณต้นน้ำลำธาร ประกอบกับข้อมูลที่ได้จากการสัมภาษณ์ ช่วยให้การวิเคราะห์ประเด็นต่าง ๆ ได้มากขึ้น ตัวอย่าง ภายหลังจากฟื้นฟูป่าต้นน้ำลำธาร ทำให้มีน้ำในลำธารไหลตลอดปี หมู่บ้านได้ใช้น้ำทั้งอุปโภค บริโภค และการเกษตร เป็นต้น นอกจากนี้การที่ชาวเขามิรายได้จากการทำงานใน

โครงการ งานปลูกป่า สร้างฝายชะลอความชุ่มชื้น ทำแนวกันไฟ การเฝ้าระวังป้องกันไฟฟ้า ทำให้ครัวเรือนมีรายได้เสริม ช่วยให้การดำรงชีวิตดีขึ้น

1.9.4 การประมวลผลและการวิเคราะห์ข้อมูล

1) การประมวลผลข้อมูลที่ได้จากวิธีการต่าง ๆ นำมาแยกหมวดหมู่ จัดกลุ่มข้อมูลประมวลผลโดยใช้สถิติอย่างง่าย หาค่าร้อยละของข้อมูลบางประเภท

2) การวิเคราะห์ข้อมูล เมื่อประมวลผลข้อมูลตามที่ต้องการได้แล้ว

- ข้อมูลพื้นฐานของประชากร ข้างต้นวิเคราะห์ด้วยสถิติร้อยละและข้อมูลอธิบายผลในเชิงพรรณนา

- ข้อมูลการใช้ที่ดิน การเกษตรต่าง ๆ วิเคราะห์ด้วยการพรรณนา

- ข้อมูลเกี่ยวกับความคิดเห็นต่าง ๆ ประเด็นที่เป็นปัญหา ข้อเสนอแนะ หรืออื่น ๆ วิเคราะห์เนื้อหา โดยการเปรียบเทียบกับแนวคิด หรือทฤษฎี รวมทั้งผลงานวิจัยที่เกี่ยวข้องว่าเนื้อหา และข้อมูลเหล่านั้น เป็นอย่างไร ข้อสรุปบางส่วนสอดคล้อง หรือแตกต่างจากแนวคิดที่กำหนดไว้อย่างไรบ้าง

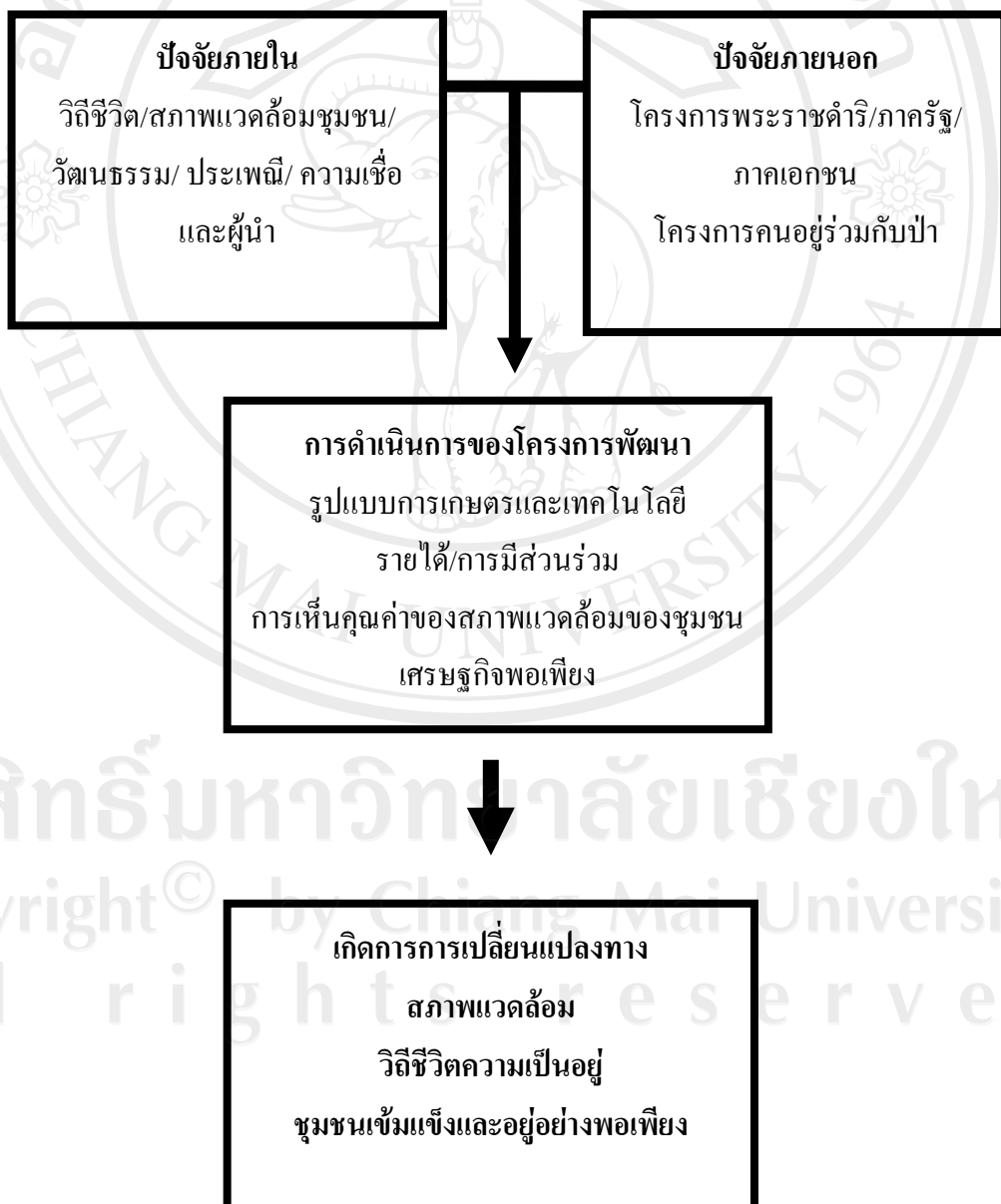
ในส่วนของคุณภาพชีวิต และข้อเสนอสำหรับการเปลี่ยนแปลงในอนาคตเกี่ยวกับสภาพการดำรงชีวิตของชาวไทยภูเขาเผ่าลีซอ หากโครงการฯ ล้มเลิกไป ภาวะการจ้างงานหยุดชะงัก ชาวบ้านจะหารายได้เสริมจากแหล่งใด พวกเขาจะต้องกลับไปใช้ชีวิตแบบเดิมอีกหรือไม่ ข้อมูลส่วนนี้ได้ข้อเสนอจากกลุ่มผู้ให้ข้อมูลหลัก



ภาพ 1.2 ประสานและขอความร่วมมือกับเจ้าหน้าที่โครงการฯ

1.10 กรอบแนวคิดในการศึกษา

การศึกษาวิจัยครั้งนี้เป็นการศึกษาการเปลี่ยนแปลงวิถีชีวิตชุมชนและสิ่งแวดล้อม จากการดำเนินงานตาม โครงการสถานีสาคิตและถ่ายทอดการเกษตร ป่าไม้สิ่งแวดล้อมอันเนื่องมาจาก พระราชดำริ: กรณี บ้านแปกแซม ตำบลเปียงหลวง อำเภอเวียงแหง จังหวัดเชียงใหม่ โดยใช้ แนวคิดของการจัดการมนุษย์และสิ่งแวดล้อม การเปลี่ยนแปลงสิ่งแวดล้อม บ้านเล็กในป่าใหญ่ การมีส่วนร่วม เศรษฐกิจพอเพียง และขนบธรรมเนียมประเพณีของชนเผ่า เป็นกรอบในการ ศึกษาวิจัย



ภาพ 1.3 กรอบแนวคิดในการศึกษา