

## บทที่ 2

### เอกสารและงานวิจัยที่เกี่ยวข้อง

การศึกษาเรื่อง เครื่องข่ายทางสังคมในการอนุรักษ์ป่าต้นน้ำของกลุ่มน้ำแม่เลาะ ตำบลสะลวง อำเภอแมริม จังหวัดเชียงใหม่ มีแนวคิด และทฤษฎีที่เกี่ยวข้องมาประกอบการวิจัยในครั้งนี้ คือ

- 2.1 แนวคิดเรื่องชุมชนกับเครือข่ายทางสังคม
- 2.2 แนวคิดเรื่องการอนุรักษ์ทรัพยากรธรรมชาติ
- 2.3 แนวคิดเรื่องการจัดการลุ่มน้ำ
- 2.4 แนวคิดเรื่องการมีส่วนร่วม
- 2.5 แนวคิดเรื่องภูมิปัญญาท้องถิ่น
- 2.6 งานวิจัยที่เกี่ยวข้อง
- 2.7 กรอบแนวคิดในการศึกษา

#### 2.1 แนวคิดเรื่องชุมชนกับเครือข่ายทางสังคม

เครือข่ายทางสังคม พระมหาสุทิตย์ อาภาโร (2547) ได้กล่าวไว้ อย่างน่าสนใจว่า เครือข่ายทางสังคม คือสิ่งมีชีวิตที่เชื่อมโยงกันอย่างไร้ระเบียบ และมีการจัดการตนเอง เป็นฐานคิดที่อธิบายความสัมพันธ์ของวิถีชีวิตธรรมชาติ และปรากฏการณ์ทางสังคม โดยมีความสัมพันธ์กันเป็นกระบวนการยืดหยุ่น ไม่ตายตัว มองได้หลายมิติ ทั้งในเชิงตรรกะและเหตุปัจจัยตามบริบทที่เกี่ยวข้อง คือ เครือข่ายชีวิต เครือข่าย และ เครือข่ายทางสังคม สอดคล้องกับ ประเวศ วสี (2547) กล่าวว่าเครือข่ายในสังคมจะคล้ายเครือข่ายในสมอง โครงสร้างสมองจะทำให้เกิดการเรียนรู้ อันจำเป็นสำหรับการมีชีวิตรอด โครงสร้างทางสังคมจะมีวิวัฒนาการไปเหมือน โครงสร้างทางสมอง ขึ้นเรื่อยๆ ซึ่งก่อให้เกิดการเปลี่ยนแปลงทางพฤติกรรมทางสังคม จากสังคมใช้อำนาจไปเป็นสังคมเรียนรู้ การที่เกิดสังคมเรียนรู้นั้น โครงสร้างทางสังคม ต้องปรับเปลี่ยนจากโครงสร้างอำนาจในแนวตั้งไปเป็นเครือข่ายสังคม หรือสังคมกัลยาณมิตร หรือเครือข่ายสังคมการเรียนรู้ สังคมต้องสามารถเรียนรู้ได้อย่างต่อเนื่อง จึงจะสามารถปรับตัวให้อยู่ในดุลยภาพได้ และชุมชนจะต้องร่วมคิด

ร่วมทำในทุกพื้นที่ ในทุกองค์กรและในทุกเรื่องจะครอบคลุมสังคมทั้งหมดและมีการเชื่อมโยงกันระหว่างชุมชนเป็นเครือข่ายชุมชนจากเล็กไปใหญ่จนเป็นเครือข่ายในชุมชนหรือตาข่ายในสังคม ในขณะที่ เสรี พงศ์พิศ (2536) เห็นว่า เครือข่ายเป็นการรวมกลุ่มของบุคคลในชุมชน บุคคลระหว่างชุมชน กลุ่มกับกลุ่ม ชุมชนกับชุมชน เพื่อสร้างเครือข่ายคือ กระบวนการเรียนรู้ การระดม แลกเปลี่ยนประสบการณ์ ระดมแลกเปลี่ยนปัจจัยพื้นฐานต่างๆ และรวมพลังเพื่อต่อรองกับกลุ่มอื่นๆ ในสังคม สอดคล้องกับแนวคิดของ สุชาติ มิสมงษ์ (2535) กล่าวว่า ในอดีตชาวบ้านมีเครือข่ายอยู่แล้วเป็นเครือข่ายเฉพาะในระดับบุคคล ครอบครัวและเครือญาติ ซึ่งเป็นพื้นฐานความคิดจากการแสวงหาหลักประกันให้กับชีวิตครอบครัว หากมีการเผชิญปัญหา หรือเกิดการกดดันร่วมกันจนทำให้ทุกคนรวมตัวเกิดสำนึกร่วม เห็นประโยชน์ และศรัทธามั่นต่อการรวมตัวเป็นเครือข่าย เครือข่ายจะมีพลังขึ้นมาได้จะต้องมีข่ายโยงใยระหว่างชุมชนย่อยๆ หลายๆ ชุมชนที่มีลักษณะเป็นการแลกเปลี่ยนเพื่อช่วยเหลือซึ่งกันและกัน และชาติชาย ณ เชียงใหม่ (2533) ได้อธิบายแนวความคิดเกี่ยวกับเครือข่ายสังคมว่า หมายถึงความสัมพันธ์ที่บุคคลกลุ่มหนึ่งที่มีต่อกัน โดยคุณลักษณะของความสัมพันธ์ที่เกิดขึ้น สามารถนำไปใช้อธิบายพฤติกรรมของบุคคลเหล่านี้ได้ เครือข่ายสังคมนี้เกิดขึ้นด้วยความสัมพันธ์ทางสังคมทั้งหมดของบุคคลในสังคม เครือข่ายความสัมพันธ์ส่วนตัวที่บุคคลมีต่อกันนั้น มีอิทธิพลในการกำหนดแนวทางพฤติกรรมของบุคคล โดยเครือข่ายสังคมของบุคคลหนึ่งเป็นสิ่งแวดล้อมทางสังคมที่มีอิทธิพลต่อพฤติกรรมของอีกบุคคลของผู้อื่น และพบว่าเครือข่ายชุมชน ชนบทมีลักษณะความสัมพันธ์ระหว่างผู้นำท้องถิ่นกับคนภายนอกที่มีอิทธิพลเป็นโครงสร้างอุปถัมภ์ ซึ่งสอดคล้องกับ มิทเชลล์ (Mitchell, อ้างใน พิมพัทธ์ ปริดาสวัสดิ์, 2535) กล่าวว่า เครือข่ายสังคมเปรียบเสมือนกรอบแนวคิดที่ใช้ศึกษาหาความเข้าใจเกี่ยวกับความสัมพันธ์ที่มีอยู่ในสังคม อันจะนำไปสู่ความเข้าใจในเรื่องกลุ่มที่ไม่เป็นทางการ องค์กรทางสังคมและ โครงสร้างทางสังคม รวมทั้งลักษณะของความสัมพันธ์ที่เกิดขึ้นดังกล่าวสามารถนำไปใช้อธิบายเกี่ยวกับพฤติกรรมต่าง ๆ ของบุคคลเหล่านี้ได้

ส่วนประเภทของเครือข่ายนั้น สถาบันวิจัยและพัฒนา มหาวิทยาลัยขอนแก่น (2540) ได้แบ่งประเภทของเครือข่ายตามลักษณะการก่อเกิด ได้เป็น 2 ประเภทได้แก่

- 1) เครือข่ายการเรียนรู้เป็นเครือข่ายที่เรียนรู้กิจกรรมการพัฒนาที่เกิดขึ้นในช่วงแรกๆ ซึ่งเครือข่ายพวกนี้เกิดขึ้นได้ใน 2 รูปแบบ คือรูปแบบธรรมชาติ ซึ่งเมื่อชุมชนใดสามารถพัฒนาการแก้ไขปัญหาของชุมชน ของตนได้ ชุมชนอื่นที่อยู่ใกล้เคียงจะเข้ามาศึกษาเรียนรู้ และนำรูปแบบและวิธีการ ไปประยุกต์ใช้กับชุมชนของตนเอง ส่วนอีกรูปแบบหนึ่งเป็นเครือข่ายการจัดตั้งรูปแบบนี้เกิดจากองค์กรพัฒนาต้องการขยายพื้นที่ปฏิบัติงานของตนเอง จะใช้ชุมชนเดิมที่มี

ประสบการณ์และบทเรียนในกระบวนการพัฒนาแล้วเป็นสถานที่ศึกษาคุณภาพ และเวลาที่แลกเปลี่ยนประสบการณ์ให้กับชุมชนที่องค์กรพัฒนาเข้าไปดำเนินงานใหม่ๆ

2) เครือข่ายอำนาจต่อรอง เครือข่ายนี้เชื่อว่ากิจกรรมการพัฒนาต่างๆ ที่อยู่ในวงจำกัดเฉพาะพื้นที่หมู่บ้านของตน จะไม่มีพลังที่เพียงพอต่อการแก้ไขปัญหาที่แท้จริง ทั้งนี้จากการวิเคราะห์ปัญหาแล้วพบว่า ปัญหาที่ชุมชนต่างๆ เผชิญอยู่นั้นไม่ได้เกิดจากชุมชนสร้างมาเอง หากแต่ชุมชนนั้น ถูกกระทำจากระบบภายนอก การจะแก้ไขปัญหาจึงจำเป็นต้องสร้างให้เกิดพลังอำนาจในการต่อรอง จึงสามารถแก้ไขปัญหาที่แท้จริง การสร้างเครือข่ายจึงเป็นรูปแบบหนึ่งซึ่งในระยะแรกการจัดตั้งเครือข่าย จะตั้งตามปัญหาหรือกิจกรรมของการเลือกอาชีพ เช่น เครือข่ายผสมผสาน เครือข่ายกลุ่มสตรีทอผ้า เครือข่ายปัญหาป่าไม้-ที่ดิน เป็นต้น ต่อมาสถานการณ์ปัญหาต่างๆ กลับไม่ได้รับการตอบสนองจากรัฐอย่างแท้จริง หน่วยงานที่เกี่ยวข้องกับปัญหาก็ปิดความรับผิดชอบ เครือข่ายต่างๆ ที่มีอยู่จึงต้องร่วมกันผลักดัน ให้เกิดกระบวนการแก้ไขปัญหาไปพร้อมๆ กัน ดังปรากฏการณ์ ม็อบ ที่พบในสังคมปัจจุบัน อย่างไรก็ตามเครือข่ายสองประเภทนี้มีข้อสังเกตคือ

1. เครือข่ายการเรียนรู้เป็นเครือข่ายที่ขาดการต่อเนื่อง และขาดพลังเพราะไม่มีเป้าหมายร่วมที่ชัดเจน
2. เครือข่ายอำนาจต่อรองมักจะสร้างขึ้นเพื่อให้สาธารณะเห็นว่าเป็นกลุ่มที่เห็นแก่ตัว เป็นกลุ่มที่มีนัยการเมืองสนับสนุน เป็นเครื่องมือของนักการเมือง ทำให้ขาดความชอบธรรมในการดำเนินกิจกรรมแก้ไขปัญหาของตนเองเนื่องจากสาธารณะไม่มีข้อมูลเพียงพอ
3. เครือข่ายอำนาจต่อรอง จะต้องได้รับการต่อต้านจากผู้สูญเสียผลประโยชน์ และถ้าโดยเหตุผลแล้วผู้สูญเสียผลประโยชน์ไม่สามารถรู้ด้วยเหตุผลก็จะใช้ความรุนแรง เพื่อสลายอำนาจการต่อรองของเครือข่าย

ส่วนการพัฒนาเครือข่ายนั้น อนุรักษ์ ปัญญาวัฒน์ (2549) กล่าวว่า ต้องอาศัยคุณลักษณะอย่างน้อย 3 ประการในการที่จะพัฒนาเครือข่ายคือ ประการแรก การเชื่อมโยงแนวคิดและบทเรียนเพื่อการจัดการชุมชน ทรัพยากร และสิ่งแวดล้อม โดยอาศัยความรู้และประสบการณ์เดิมกับความรู้ใหม่ที่มีลักษณะเป็นกระบวนการ และเป็นระบบมากขึ้น ประการที่สอง ถ้าระบบเครือข่ายนั้น มีการใช้วิธีการทางการศึกษานอกระบบและการศึกษาตามอัธยาศัย เป็นส่วนใหญ่ภายใต้มิติของการศึกษาและการเรียนรู้ตลอดชีวิต โดยมีการกำหนดเป้าหมายของการเรียนรู้ได้ชัดเจน และสามารถจำแนกองค์ประกอบเป็นเนื้อหาแห่งการเรียนรู้ ผู้ให้และผู้รับผิดชอบ และประการสุดท้าย จะต้องมีการกำหนดหน้าที่ความรับผิดชอบออกมาภายในเครือข่าย

สรุปได้ว่าเครือข่ายหมายถึงการรวมกลุ่มกันของบุคคลในชุมชน เพื่อระดมความรู้ แลกเปลี่ยนประสบการณ์ซึ่งกันและกัน ในการที่จะแก้ไขปัญหาของชุมชนร่วมกันจนทำให้ทุกคน รวมตัวเกิดสำนึกร่วม เห็นประโยชน์และศรัทธามั่นต่อการรวมตัวกัน แล้วขยายแนวร่วมออกสู่ ชุมชนใกล้เคียงรวมพลังเพื่อต่อรอกับกลุ่มอื่นๆ ในสังคม แนวคิดเรื่องชุมชนกับเครือข่ายทางสังคม มีความสำคัญเป็นอย่างมาก ในการศึกษาถึงปัจจัยและกระบวนการสร้างเครือข่ายทางสังคมของกลุ่ม อนุรักษ์ลุ่มน้ำแม่เลาะ ว่ามีการก่อกำเนิดและพัฒนาการการสร้างเครือข่ายฯ เป็นอย่างไร มีปัจจัย อะไรบ้าง ชุมชนเกิดเครือข่ายการเรียนรู้โดยศึกษาจากชุมชนใกล้เคียงหรือจัดตั้งกันเองภายในชุมชน และพัฒนาเป็นเครือข่ายทางสังคมเพื่อสร้างพลังต่อรอก ในอันที่จะตอบสนองต่อวัตถุประสงค์ของ ชุมชนในการจัดการทรัพยากรธรรมชาติในชุมชนอย่างไร ซึ่งแนวคิดดังกล่าวจัดเป็นแนวคิดที่มีความ สำคัญและถูกนำมาใช้กันอย่างแพร่หลาย ในการอธิบายภาพการเคลื่อนตัวจากกลุ่มสู่การ รวมตัวเป็นเครือข่ายเพื่อสร้างพลัง ในการขับเคลื่อนกระบวนการพัฒนาหรือสร้างพลังในการ เปลี่ยนแปลงสิ่งต่างๆ ในสังคม

## 2.2 แนวคิดเรื่องการอนุรักษ์ทรัพยากรธรรมชาติ

แนวคิดเรื่องการอนุรักษ์ทรัพยากรธรรมชาติ ได้มีผู้ให้ความหมาย คำจำกัดความ ก่อนข้าง คล้ายคลึงและเป็นไปในทางเดียวกันกล่าวคือ

นิวัติ เรืองพานิช (2537) ได้ให้ความหมายการอนุรักษ์ ไว้ว่า หมายถึงการรู้จักใช้ทรัพยากร อย่างชาญฉลาดให้เป็นประโยชน์ต่อมหาชนมากที่สุด และใช้ได้เป็นเวลายาวนานที่สุด ทั้งนี้ต้องการ ให้ใช้น้อยที่สุด และจะต้องกระจายการใช้ประโยชน์จากทรัพยากร โดยทั่วถึงกันด้วย ฉะนั้นการ อนุรักษ์ จึงไม่ได้หมายถึงการเก็บรักษาทรัพยากรไว้เฉยๆ แต่ต้องนำทรัพยากรมาใช้ประโยชน์ให้ ถูกต้องตามกาลเทศะอีกด้วย ดังนั้น การใช้ทรัพยากรธรรมชาติ จึงต้องกระทำด้วยความฉลาด แต่ มิได้หมายความว่า จะเก็บรักษาสິงเหล่านั้นไว้โดยมิได้นำมาใช้ให้เกิดประโยชน์ต่อมนุษย์ (วิชัย เทียนน้อย, 2544) ส่วนเกษม จันทรแก้ว (2539) ได้ให้ความหมายของคำว่าอนุรักษ์ ว่าเป็นการเก็บ รักษา สงวน ซ่อมแซม ปรับปรุง และการใช้ต่อทรัพยากรธรรมชาติและสิ่งแวดล้อม เพื่อจะได้ เอื้ออำนวยให้คุณภาพสูง ในการสนองความเป็นอยู่ของมนุษย์ตลอดไป โดยอยู่ภายใต้วัตถุประสงค์ ของนักอนุรักษ์ คือต้องทำให้โลกนี้ดี และให้ผลผลิตและการอนุรักษ์ทรัพยากรธรรมชาติให้ ได้ผลนั้น (เกษม จันทรแก้ว, 2525) ได้เสนอแนวความคิดไว้ว่า การใช้ทรัพยากรธรรมชาติใน สิ่งแวดล้อมแต่ละแห่งนั้น จำเป็นต้องมีความรู้ในการรักษาทรัพยากรธรรมชาติที่จะให้ประโยชน์แก่ มนุษย์ทุกแห่งทุกมุม ทั้งข้อดีและข้อเสีย โดยคำนึงถึงการสูญเปล่าอันเกิดจากการใช้

ทรัพยากรธรรมชาติด้วย ส่วนทรัพยากรธรรมชาติที่จำเป็นและหายาก ต้องรักษาด้วยความระมัดระวัง เพื่ออำนวยความสะดวกและการทำให้อยู่ในสภาพที่เพิ่มพูนทั้งทางกายภาพและเศรษฐกิจเท่าที่จะทำได้ โดยกำหนดให้มีอัตราการผลิตเท่ากับอัตราการใช้ หรืออัตราเกิดเท่ากับอัตราการตายเป็นอย่างน้อย รวมถึงการปรับปรุงวิธีการใหม่ๆ ในการผลิต เพื่อให้มีการใช้ทรัพยากรธรรมชาติอย่างมีประสิทธิภาพ ประเด็นที่สำคัญในการจัดการทรัพยากรธรรมชาติอย่างหนึ่ง คือต้องคำนึงถึงทรัพยากรธรรมชาติอื่นๆ ในเวลาเดียวกันด้วย เพราะทรัพยากรธรรมชาติทุกอย่างมีส่วนเกี่ยวข้องกับสัมพันธ์กันอย่างใกล้ชิด

ในส่วนของวัตถุประสงค์ของการอนุรักษ์นั้น พวงเพชร ธนสิน (2532) ได้อธิบาย ค่อนข้างสอดคล้องกับแนวคิดข้างต้นแต่มีบางประเด็นที่น่าสนใจคือ

- 1) เพื่อให้คงไว้ซึ่งปริมาณทรัพยากรให้มีอายุการใช้งานนานที่สุด เนื่องจากทรัพยากรบางชนิดมีจำนวนจำกัด ไม่สามารถงอกเงยขึ้นมาใหม่ได้ทันกับความต้องการของมนุษย์
- 2) เพื่อคงไว้ซึ่งคุณภาพสิ่งแวดล้อมให้เสริมสร้างสุขลักษณะ และการดำรงชีวิตของมนุษย์ให้มีสุขภาพสมบูรณ์แข็งแรง
- 3) เพื่อความเจริญก้าวหน้าทางเศรษฐกิจให้มีฐานะทางเศรษฐกิจมั่นคง ประชาชนดำรงชีวิตได้อย่างสะดวกสบาย
- 4) เพื่อความเจริญด้านวัฒนธรรมในการดำรงชีวิตของสังคมต่างๆ ไม่ให้สังคมนั้นๆ ขาดสัญลักษณ์และวัฒนธรรมถูกทำลายไป
- 5) เพื่อรักษาสมดุลธรรมชาติให้เกิดวงชีวิตที่เหมาะสมของความสัมพันธ์ระหว่างทรัพยากรต่างๆ

หลักในการอนุรักษ์ทรัพยากรธรรมชาติและสิ่งแวดล้อมนั้น สำนักบริหารพื้นที่อนุรักษ์ที่ 16 (2549) ได้ให้แนวทางการอนุรักษ์ไว้หลายประการ แต่จะเลือกปฏิบัติแบบไหนนั้น ย่อมขึ้นอยู่กับ การพิจารณาว่าอย่างไรจะเหมาะสมและได้ประโยชน์มากกว่าคือ การถนอม การบูรณะ การปรับปรุงให้ของเดิมมีประสิทธิภาพหรือมีประโยชน์มากกว่าเก่า การปรับคุณภาพสิ่งแวดล้อมให้ดีขึ้น การหาทางเอาของเก่ามาใช้อีก การนำเอาของอื่นมาใช้แทนกัน การประดิษฐ์ของเทียมขึ้นใช้ และการหาประโยชน์จากสิ่งของได้เปล่า

ปรีชา เปี่ยมพงศ์สานต์ (2538) ให้แนวคิดของการอนุรักษ์ทรัพยากรและสิ่งแวดล้อมว่า แท้ที่จริงแล้วการอนุรักษ์ทรัพยากรและสิ่งแวดล้อมจะต้องมาจากประชาชนที่อยู่ในท้องถิ่น ผู้ซึ่งดำเนินชีวิตท่ามกลางธรรมชาติ ที่กำลังถูกทำลายอย่างหนัก ธรรมชาติทั้งปวงจะได้รับการดูแลด้วยความรัก ความห่วงใย และความเคารพ สนองความต้องการของประชาชนที่อยู่ในท้องถิ่นนั้นๆ และอยู่ในขอบเขตที่สอดคล้องกับระบบนิเวศน์ กฎเกณฑ์ธรรมชาติ การอนุรักษ์แนวนี้ จะให้ความสำคัญสูง

ในเรื่องการพิทักษ์รักษา โดยไม่ให้ทรัพยากรธรรมชาติต้องถูกนำไปใช้เพื่อการพัฒนา ในขณะที่เดียวกันก็มีการเน้นเรื่องการคุ้มครอง โดยไม่ให้มีการใช้ทรัพยากรมากเกินไป การอนุรักษ์ที่มาจากประชาชนที่อยู่ในท้องถิ่นนั้นๆ เปิดโอกาสให้ระบบนิเวศมีเวลายาวนานพอที่จะสามารถฟื้นตนเองได้ ซึ่งสอดคล้องกับแนวคิดของ Garrett Hardin (1968) นำหลักการที่สำคัญในการจัดการทรัพยากรธรรมชาติและสิ่งแวดล้อมให้ยั่งยืน คือ การจัดการมนุษย์กับสิ่งแวดล้อมจะต้องกระทำควบคู่กันไป ทำอย่างไรจึงจะทำให้สังคมโลกของเราเป็นสังคมที่ยั่งยืน กล่าวคือ สังคมที่มีการจัดการสิ่งแวดล้อมเพื่อตอบสนองความต้องการของสมาชิกในปัจจุบัน โดยที่สมาชิกของสังคมในช่วงอายุถัดไป จะได้รับประโยชน์จากสิ่งแวดล้อมไม่น้อยไปกว่าที่สังคมในปัจจุบันได้รับ และ The DPA/ROCHE CONSURTUIM (1996 อ้างใน สถาบันดำรงราชานุภาพ, 2542) ได้เสนอหลักการที่สำคัญต่อการวางแผนการจัดการทรัพยากรธรรมชาติและสิ่งแวดล้อมที่จะนำไปสู่การพัฒนาอย่างยั่งยืนที่ประกอบด้วย 6 หลักการ ดังนี้

1. หลักการทางนิเวศวิทยา (Ecosystem approach) ซึ่งเป็นแนวคิดที่เห็นว่า มนุษย์กับธรรมชาติไม่สามารถแยกออกจากกันได้ และต้องพิจารณาปัจจัยต่างๆ ทั้งด้านธรรมชาติสิ่งแวดล้อม เศรษฐกิจ ขนบธรรมเนียมประเพณี วัฒนธรรมและเทคนิควิชาการ เพื่อพิจารณาปัจจัยต่างๆ อย่างเป็นระบบเพื่อให้เกิดความเข้าใจถึงความสัมพันธ์เชื่อมโยงและผลที่เกิดจากการกระทำของมนุษย์ว่ามีผลทรัพยากรธรรมชาติ

2. การปฏิบัติอย่างยั่งยืน (Sustainable action) ทรัพยากรต่างๆ มีอยู่จำกัด และมีความสามารถในการรองรับและข้อจำกัดในตัวเอง (Carrying capacity) จึงจำเป็นต้องศึกษาความเหมาะสมในการใช้ประโยชน์ และการจัดการอย่างชาญฉลาดสร้างความสมดุลกับความต้องการทางเศรษฐกิจและสังคมเพื่อนำไปสู่การพัฒนาอย่างยั่งยืน

3. วิธีการแบบมีส่วนร่วม (Participative approach) ต้องเปิดโอกาสให้ประชาชนทราบถึงการตัดสินใจเกี่ยวกับเรื่องต่างๆ โดยผ่านกระบวนการที่เปิดเผยม มีการแลกเปลี่ยนข้อมูลข่าวสารและร่วมกัน จัดทำแผนงาน เพื่อให้การปฏิบัติของแต่ละหน่วยงานและประชาชนในพื้นที่เป็นไปในแนวทางเป้าหมายเดียวกันในด้านการอนุรักษ์

4. การเน้นปัญหาประชาชนในพื้นที่ (People-oriented problem) โดยกำหนดปัญหาที่แท้จริงที่ประชาชนประสบ เพื่อตอบสนองความต้องการอย่างแท้จริงและจัดทำแผนแนวทางปฏิบัติสำหรับผู้ที่รับผิดชอบเพื่อให้สามารถดำเนินตามแผนได้อย่างมีประสิทธิภาพ

5. ความเสมอภาค (Equal emphasis) เป็นการใช้ความสำคัญกับปัจจัยต่างๆ ทั้งทรัพยากรธรรมชาติ สังคม เศรษฐกิจ และปัจจัยทางวิชาการในการจัดทำแผน โดยรวมไปถึงความเสมอภาคระหว่างเพศและยังรวมไปถึงการทำเทียมกันในภูมิภาค (Specific regional) และใน

ท้องถิ่นที่แตกต่างกัน (Local difference) ในกระบวนการวางแผนและมีพฤติกรรมในการดำเนินการในประเด็นต่างๆ

6. การมองในอนาคต (Future orientation) การวางแผนต้องมีเป้าหมายในอนาคตระยะยาว มีความเห็นร่วมกันจากทุกฝ่ายที่เกี่ยวข้องในเรื่องเป้าหมาย จุดมุ่งหมาย วัตถุประสงค์พื้นที่ดำเนินการและวิธีปฏิบัติ

ดังนั้น สรุปได้ว่า การอนุรักษ์ทรัพยากรธรรมชาติ หมายถึง การใช้ทรัพยากรธรรมชาติและสิ่งแวดล้อมอย่างชาญฉลาด มีการเก็บรักษา สงวน ซ่อมแซม ปรับปรุงให้เป็นประโยชน์สูงสุด ระยะเวลาที่ยาวนานที่สุด โดยจุดมุ่งหมายสูงสุดคือความยั่งยืนของทรัพยากรธรรมชาติ ที่สามารถคงอยู่ได้ และสืบทอดไปสู่คนรุ่นหลัง ซึ่งจากการอยู่ร่วมกันระหว่าง คนกับทรัพยากรธรรมชาติและสิ่งแวดล้อม แบบปฏิสัมพันธ์ซึ่งกันและกัน เมื่อสิ่งแวดล้อมและทรัพยากรธรรมชาติถูกกระทบจากปัจจัยต่างๆ ย่อมส่งผลกระทบต่อคนอย่างหลีกเลี่ยงไม่ได้ แนวคิดดังกล่าวใช้ศึกษาถึงวิธีการในการอนุรักษ์ทรัพยากรธรรมชาติของชุมชน ผ่านกระบวนการใช้ภูมิปัญญาท้องถิ่น การจัดการระบบน้ำใช้และระบบเหมืองฝาย การจัดการระบบการผลิตต่างๆ ตลอดจนสร้างกฎระเบียบภายในชุมชนและเครือข่ายๆ เพื่อป้องกัน แก้ไขปัญหา และรักษาทรัพยากรธรรมชาติให้เกิดความสมดุลและยั่งยืน

### 2.3 แนวคิดเรื่องการจัดการลุ่มน้ำ

แนวคิดเรื่องลุ่มน้ำและการจัดการลุ่มน้ำนั้น มีความหมายและนัยที่แตกต่างกัน ตามแต่มุมมองและประสบการณ์ของนักวิชาการ ชาวบ้านและผู้ที่เกี่ยวข้อง โดยเนื้อหานั้นมีทั้งความเหมือนและความแตกต่าง ในที่นี้จะกล่าวถึงเนื้อหาของฝ่ายต่างๆ ทั้งของนักวิชาการด้านป่าไม้และกลุ่มที่ทำงานด้านการพัฒนาชุมชน ชาวบ้าน นักวิชาการในศาสตร์อื่นๆ และนักพัฒนาในองค์กรพัฒนาเอกชน (NGOs) โดยสามารถแยกแนวความคิดและความหมายของลุ่มน้ำได้ 2 กลุ่ม ดังนี้

#### 1. กลุ่มของนักวิชาการผู้เชี่ยวชาญด้านป่าไม้และการจัดการด้านแหล่งน้ำ

กลุ่มนี้มีแนวคิดที่อยู่บนพื้นฐานของการศึกษาเชิงวิทยาศาสตร์ และปัจจัยทางชีวภาพในระบบนิเวศ โดยได้ให้ คำจำกัดความของลุ่มน้ำไว้หลายความหมายคือ

กิติชัย รัตนะ (2549) ได้ให้ความหมายของ ลุ่มน้ำ คือ หน่วยพื้นที่หนึ่งที่ประกอบด้วยทรัพยากรกายภาพ ทรัพยากรชีวภาพ ทรัพยากรที่มนุษย์สร้างขึ้น (คุณค่าการใช้ประโยชน์ของมนุษย์) และทรัพยากรคุณภาพชีวิต (สังคมสิ่งแวดล้อม) ระบบลุ่มน้ำประกอบด้วยทรัพยากรเหล่านี้อยู่ร่วมกัน คละกันอย่างกลมกลืนจนมีเอกลักษณ์และพฤติกรรมร่วมกัน เป็นลุ่มน้ำที่มีลักษณะแสดง

บทบาทเฉพาะ จึงมักเรียกลุ่มน้ำเป็นทรัพยากรลุ่มน้ำหรือระบบทรัพยากร โดยให้เหตุผลและความจำเป็นของการจัดการลุ่มน้ำไว้ว่า เกิดจากการขยายตัวของประชากร เพื่อจัดหาและพัฒนาแหล่งน้ำเพื่อใช้ประโยชน์เพื่อควบคุมการใช้ประโยชน์ที่ดินให้เหมาะสม เพื่อพัฒนาคุณภาพชีวิตของประชาชน และเพื่อบริหารกิจกรรมการพัฒนาโครงการอย่างยั่งยืนซึ่งจะต้องมีหลักการในการจัดการลุ่มน้ำไว้ 3 ประการคือ ประการแรก ต้องมีการวางแผนการใช้ที่ดิน ประการที่สอง ต้องมีการอนุรักษ์ทรัพยากรธรรมชาติและสิ่งแวดล้อมอย่างยั่งยืน และประการสุดท้าย ต้องมีการควบคุมมลพิษ ที่อาจก่อให้เกิดมลพิษต่อสิ่งแวดล้อม ซึ่งสอดคล้องกับแนวคิดของ เกษม จันท์แก้ว (2539 อ้างแล้ว)

กรมทรัพยากรน้ำ (2548) ได้ให้ความหมายของลุ่มน้ำ คือ หน่วยของพื้นที่ซึ่งล้อมรอบด้วยสันปันน้ำ เป็นพื้นที่รับน้ำฝนของแม่น้ำสายหลักในลุ่มน้ำนั้นๆ เมื่อฝนตกลงมาในลุ่มน้ำ น้ำจะไหลออกสู่ลำธารสายย่อย แล้วรวมกันออกสู่ลำธารสายใหญ่ และรวมกันออกสู่แม่น้ำสายหลัก จนไหลออกปากแม่น้ำในที่สุดจะเห็นได้ว่า “ลุ่มน้ำ” เป็นพื้นที่หน่วยหนึ่ง ซึ่งเป็นแหล่งรับน้ำที่มาจากริทยากรธรรมชาติ และผสมผสานกันเป็นระบบนิเวศและได้ให้ความหมายของการจัดการเป็นระบบลุ่มน้ำ คือ

1. การจัดการพื้นที่ใดพื้นที่หนึ่ง ที่มีขอบเขตแน่ชัด โดยมีวัตถุประสงค์เพื่อให้ได้น้ำที่มีปริมาณเหมาะสม มีคุณภาพดี และมีระยะเวลาการไหล ตลอดทั้งปีอย่างสม่ำเสมอ รวมทั้งสามารถควบคุมเสถียรภาพของดินและการใช้ทรัพยากรอื่นๆ ในพื้นที่นั้นด้วย การกำหนดพื้นที่เพื่อให้มีการใช้ทรัพยากรธรรมชาติแบบยั่งยืน โดยอาศัยหลักการอนุรักษ์วิทยา และเป็นหลักการอนุรักษ์ปฏิบัติ หมายถึง ให้มีการกำหนดเขตที่ดินเป็นเขต ให้มีเขตกิจกรรม เขตพัฒนาและเขตที่ต้องสงวนไว้ให้มีการใช้ทรัพยากร โดยอาศัยมาตรการกำหนดชั้นคุณภาพลุ่มน้ำที่วางอยู่บนพื้นฐานวิทยาศาสตร์หรือปัจจัยทางกายภาพ 6 ประการคือ ลักษณะภูมิประเทศ ระดับความลาดชัน ความสูงจากระดับน้ำทะเล ลักษณะทางปฐพีวิทยาเกี่ยวกับอายุทางธรณีหรือคุณสมบัติของหิน ลักษณะทางปฐพีวิทยาเกี่ยวกับคุณสมบัติของหิน และ พืชพันธุ์หรือป่าไม้ มีกฎหมาย ข้อห้าม ระเบียบปฏิบัติ และมาตรการ

2. ส่งเสริมการมีส่วนร่วมของพหุภาคี โดยเฉพาะอย่างยิ่งชุมชน ในการบริหารจัดการทรัพยากรธรรมชาติและสิ่งแวดล้อมอย่างจริงจัง โดยให้ความสำคัญเป็นลำดับแรกกับการเข้าร่วมบริหารจัดการทรัพยากรธรรมชาติและสิ่งแวดล้อมแก่ชุมชนภายในท้องถิ่น ทั้งนี้ภายใต้ขอบเขตแห่งสิทธิ และหน้าที่ที่ชัดเจนตลอดกระบวนการเข้ามีส่วนร่วม โดยจะต้องไม่เป็นการรุกรอนผลประโยชน์ของคนทั้งชาติโดยรวม



เกษม จันทรแก้ว (2539 อ้างแล้ว) อธิบายว่าพื้นที่ลุ่มน้ำมีความหมายเช่นเดียวกับ แอ่งน้ำ พื้นที่รับน้ำ หรือหน่วยอุทกวิทยา โดยพื้นที่ลุ่มน้ำประกอบไปด้วยทรัพยากร 3 กลุ่ม อันได้แก่ทรัพยากรที่มีชีวิต ทรัพยากรที่ไม่มีชีวิต และทรัพยากรสังคม ทรัพยากรเหล่านี้เป็นส่วนประกอบของระบบนิเวศลุ่มน้ำ โดยที่รูปแบบ ปริมาณ สัดส่วน และการกระจาย แตกต่างกัน ถ้าระบบนิเวศลุ่มน้ำไม่สมดุลทรัพยากรในลุ่มน้ำก็เปลี่ยนแปลงไปด้วย เพื่อให้การจัดการลุ่มน้ำที่ยั่งยืน และนิยามความหมายของการจัดการ ลุ่มน้ำหมายถึง การจัดการพื้นที่เพื่อให้ได้น้ำที่มีปริมาณมากพอ คุณภาพดี การไหลสม่ำเสมอ พร้อมทั้งควบคุมคุณภาพของดิน ลดความเสียหายจากน้ำท่วมและจัดการใช้ทรัพยากรลุ่มน้ำอย่างมีประสิทธิภาพ

พรชัย ปรีชาปัญญา (2544) อธิบายว่าเมื่อพิจารณาถึงเป้าหมายหลักในการจัดการลุ่มน้ำ เป็นที่ยอมรับกันว่าพื้นที่ต้นน้ำลำธารที่เป็นภูเขาสูงทางภาคเหนือตอนบนเป็นแหล่งที่เอื้ออำนวยพื้นที่สำคัญที่สุดของประเทศ ทั้งนี้เพราะพื้นที่ดังกล่าวประกอบด้วยด้วยภูเขาสูง สลับซับซ้อน พืชพรรณจีนปกคลุมหนาแน่น ขณะเดียวกันที่เป็นพื้นที่ฝนตกชุก คุณสมบัติดิน ลมฟ้าอากาศ และลักษณะภูมิประเทศที่เหมาะสมแก่การปลดปล่อยน้ำให้แก่พื้นที่รับน้ำทั้งตอนบนและตอนล่าง เป็นประโยชน์ต่อการเกษตร การอุปโภคบริโภค การท่องเที่ยว การคมนาคม และกิจกรรมอื่น ทั้งนี้เพราะองค์ประกอบต่างๆ เช่น พืชพรรณ ดิน น้ำ และลักษณะกายภาพอื่นๆ ภายในลุ่มน้ำประกอบด้วยชนิด ปริมาณ สัดส่วน และหน้าที่ที่เหมาะสมก่อให้เกิดระบบสมดุลของระบบนิเวศในลุ่มน้ำสม่ำเสมอตลอดมา

## 2. กลุ่มที่ทำงานด้านการพัฒนาชุมชน ชาวบ้าน นักวิชาการในศาสตร์อื่น และนักพัฒนาในองค์กรพัฒนาเอกชน

โดยกลุ่มนี้นิยามลุ่มน้ำ ในฐานะพื้นที่ทางสังคมว่า ในลุ่มน้ำหนึ่งๆ นอกจากจะเป็นระบบนิเวศ ที่มีทรัพยากรธรรมชาติและสิ่งแวดล้อมต่างๆ แล้วยังมีปฏิสัมพันธ์ซึ่งกันและกันระหว่างมนุษย์กับทรัพยากรธรรมชาติ เพราะตามความเป็นจริงในพื้นที่ลุ่มน้ำ จะมีชุมชนอาศัยอยู่ เป็นแหล่งรวมของวัฒนธรรม ความรู้ และภูมิปัญญาที่ชุมชนนั้นๆ ได้สั่งสม ถ่ายทอด และสืบสานกันมาตั้งแต่สมัยบรรพบุรุษ รวมทั้งมีกระบวนการเรียนรู้ การสะสมประสบการณ์ในการดำรงชีวิตที่พึ่งพาทรัพยากรธรรมชาติ เช่น

สหัชชา วิเศษ และคณะ (2547) ให้ความหมายว่า พื้นที่ลุ่มน้ำเป็นหน่วยพื้นที่ทางกายภาพ และหน่วยพื้นที่ทางเศรษฐกิจ สังคม วัฒนธรรมที่มีความสำคัญ ในการจัดการลุ่มน้ำจึงมิใช่เป็นเพียงการจัดการพื้นที่ แต่เป็นการจัดการความสัมพันธ์ ระหว่างคนในฐานะที่เป็นหน่วยหนึ่งทางสังคมกับจัดการทรัพยากรธรรมชาติ ให้มีความสอดคล้องกับการดำรงอยู่ของคน โดยมีมิติการมองแบบองค์

รวม มิใช่มองน้ำเป็นเป้าหมายหรือเป็นศูนย์กลางเพียงประการเดียว ซึ่งต้องมีการศึกษาถึงปัจจัยหลากหลายประการที่มีความเกี่ยวข้องกับระบบนิเวศลุ่มน้ำและสิ่งแวดล้อมที่สัมพันธ์กัน

โดยสรุปแนวคิดในการจัดการลุ่มน้ำไว้ว่า 3 ประการคือประการแรก การจัดการทรัพยากรธรรมชาติต้องคำนึงถึงภาพรวม ไม่ควรแยกพิจารณาเฉพาะส่วน เนื่องจากทรัพยากรทุกชนิด มีความสัมพันธ์กันอย่างใกล้ชิด ทั้งคน ป่าไม้ ดิน และน้ำ เป็นต้น ประการที่สอง ในการวางแผนการจัดการทรัพยากรธรรมชาติ จะต้องไม่แยกคนออกจากสภาพแวดล้อมทางสังคม วัฒนธรรม และทางกายภาพ เพราะวัฒนธรรมและสังคมมนุษย์ได้พัฒนาพร้อมกับการใช้ประโยชน์จากทรัพยากรธรรมชาติ และประการสุดท้าย การจัดการทรัพยากรธรรมชาติที่ประสบผลสำเร็จ เกิดจากผู้ใช้ทรัพยากรได้ตระหนักถึงความสำคัญ และรู้จักการใช้อย่างชาญฉลาด รวมทั้งการก่อให้เกิดประโยชน์หลายๆ ด้านในเวลาเดียวกัน อีกทั้งเสนอว่ายุทธศาสตร์ที่สำคัญในการจัดการทรัพยากรธรรมชาติที่รัฐควรให้ความสำคัญอย่างมากคือการส่งเสริมให้ชุมชนท้องถิ่นได้เข้ามามีบทบาทในการจัดการทรัพยากรธรรมชาติ โดยมุ่งให้เกิดกระบวนการเรียนรู้ การเปลี่ยนแปลงทัศนคติ ความเข้าใจที่สอดคล้องกับการจัดการทรัพยากรธรรมชาติแบบยั่งยืน ต่อจากฐานชีวิตและระบบนิเวศควบคู่กับการมีมาตรการ และกฎระเบียบที่สอดคล้องกับวิถีชีวิตและวัฒนธรรมของท้องถิ่น โดยมีหน่วยงานภายนอกทั้งภาครัฐและเอกชนเป็นฝ่ายกระตุ้นและสนับสนุนให้เกิดกระบวนการเรียนรู้ สิ่งสำคัญคือต้องกระจายภาระหน้าที่การมีส่วนร่วมการตัดสินใจ การจัดการ การควบคุม การฟื้นฟู และแนวทางการอนุรักษ์ทรัพยากรธรรมชาติไปสู่ชาวบ้าน และองค์กรชุมชนเป็นหลัก และยังมีแนวคิดและหลักการที่สำคัญที่สร้างเสริมให้การจัดการลุ่มน้ำนั้นมีความเหมาะสมและยั่งยืน โดยเป็นการมองในมิติของการพึ่งพาอาศัยและการใช้ประโยชน์

มูลนิธิพัฒนาภาคเหนือ, 2543 ได้นิยามความหมายของการจัดการลุ่มน้ำว่า เป็นการร่วมกันออกกฎ ระเบียบ ในการดูแลทรัพยากรในระดับพื้นที่ลุ่มน้ำ โดยคณะกรรมการที่เป็นตัวแทนของประชาชนที่อาศัยอยู่ในลุ่มน้ำนั้นๆ เพื่อหาแนวทางแก้ไขปัญหาร่วมกัน และยกระดับความสามารถในการเคลื่อนไหว ต่อรองอำนาจรัฐ ก่อให้เกิดการเปลี่ยนแปลงทางด้านนโยบายและกฎหมายต่างๆ มีการรวมตัวกันเป็นขบวนการที่ชัดเจน เป็นรูปธรรม และมีการจัดตั้งเครือข่ายขึ้นเป็นองค์กร “เครือข่ายลุ่มน้ำ” ขึ้น

โดยกลุ่มนี้มองทั้งสองนัยคือ ลุ่มน้ำนอกจากจะเป็นหน่วยพื้นฐานตามธรรมชาติ ที่มีทรัพยากร ดิน น้ำ ป่า และสิ่งแวดล้อมภายในลุ่มน้ำที่เป็นพื้นที่ชุ่มน้ำและรับน้ำแล้ว ยังมองในมิติของการพึ่งพาอาศัยระหว่างคนกับทรัพยากรธรรมชาติ และการใช้พื้นที่แบบต่างๆ ในบริเวณลุ่มน้ำนั้น กล่าวคือ ในบริเวณลุ่มน้ำจะมีชุมชนน้อยใหญ่ อาศัยอยู่และใช้พื้นที่ลุ่มน้ำประกอบอาชีพและการดำรงอยู่โดยชาวบ้านจะรู้จักจัดการทรัพยากรธรรมชาติในลุ่มน้ำที่ตนอาศัยอยู่เป็นอย่างดี รู้ว่าถ้าห้วย

สายใดไหลตลอดปี และสายใดไหลเฉพาะบางฤดูกาล ซึ่งกล่าวได้ว่า ชาวบ้านและชุมชน มีบทบาทสำคัญในการจัดการทรัพยากรธรรมชาติในแต่ละพื้นที่ของกลุ่มน้ำและพื้นที่ใกล้เคียง

ในการมองของทั้งสองมุมมองดังกล่าว จะเห็นได้ว่า ในกลุ่มแรก จะขาดการมองในมิติของความสัมพันธ์ระหว่างคนหรือชุมชนที่เป็นองค์ประกอบส่วนหนึ่งของกลุ่มน้ำ อันมีความสัมพันธ์แบบพึ่งพาอาศัยกับทรัพยากรธรรมชาติกลุ่มน้ำ ในขณะที่กลุ่มที่สอง มีมุมมองครอบคลุมทั้งด้านสังคม วัฒนธรรม เศรษฐกิจ ระบบนิเวศ และการดำรงอยู่ของผู้คนที่มีความเกี่ยวข้องกับสายน้ำ

สรุปได้ว่า การจัดการกลุ่มน้ำหมายถึงจัดการพื้นที่หนึ่งพื้นที่ใดที่มีขอบเขตที่แน่ชัด โดยมีวัตถุประสงค์เพื่อให้ได้น้ำที่มีปริมาณเหมาะสม คุณภาพดี และมีระยะเวลาการไหลตลอดทั้งปีอย่างสม่ำเสมอ รวมทั้งสามารถควบคุมเสถียรภาพของดินและการใช้ทรัพยากรอื่นๆ ในพื้นที่นั้นด้วย อีกทั้งเป็นแนวทางในการศึกษาการจัดการทรัพยากรในระดับพื้นที่กลุ่มน้ำของประชาชนที่อาศัยในลุ่มน้ำแม่ละแะ เพื่อหาแนวทางการแก้ไขปัญหาาร่วมกัน มีคณะกรรมการที่เป็นตัวแทนของประชาชน ร่วมกันออกระเบียบในการดูแลทรัพยากรร่วมกัน โดยจัดรูปเป็นองค์กรเครือข่ายลุ่มน้ำ และใช้แนวขอบเขตพื้นที่ของกลุ่มน้ำเป็นจุดเชื่อมโยงความสัมพันธ์กันในชุมชน จนสามารถยกระดับในการเคลื่อนไหวก่อให้เกิดการผลักดันให้เกิดการเปลี่ยนแปลงทางนโยบายและกฎหมายต่างๆ โดยมีขบวนการที่ชัดเจนเป็นรูปธรรม

## 2.4 แนวคิดเรื่องการมีส่วนร่วม

การมีส่วนร่วมของประชาชนหรือชุมชน นับเป็นยุทธวิธีสำคัญยิ่งต่อความสำเร็จของการพัฒนาที่มุ่งพัฒนาคนและส่งเสริมความเป็นธรรมในสังคม แต่เนื่องจากได้มีนักวิชาการหลายท่านได้ให้ความหมายของคำไว้แตกต่างกัน เพื่อให้เกิดความเข้าใจในความหมายของการมีส่วนร่วมอย่างถูกต้อง และตรงกันควรได้ศึกษาถึงความหมายของการมีส่วนร่วมที่ได้มีผู้รู้ให้ความหมายไว้ดังนี้

สำนักมาตรฐานการศึกษา (2545) ให้ความหมายของ การมีส่วนร่วม คือ การที่ประชาชนหรือชุมชนสามารถเข้าไปมีส่วนร่วมในการตัดสินใจ การกำหนดนโยบายท้องถิ่น อันเป็นกระบวนการขั้นตอนของการวางแผนในการพัฒนาท้องถิ่นที่เป็นที่อยู่อาศัย ในการดำรงชีวิตของตน นอกจากนั้นหลังจากที่ได้กำหนด วัตถุประสงค์และวางแผนร่วมกัน และปฏิบัติงานตามแผนงานของโครงการดังกล่าวร่วมกันแล้วยังมีส่วนร่วมในการรับประโยชน์จากการบริการ รวมทั้งมีส่วนร่วมในการควบคุมประเมินผลโครงการต่างๆ ของท้องถิ่น ซึ่งเป็นไปในทางตรง คือได้เข้ามีส่วนร่วมด้วยตนเองหรืออาจเป็นไปโดยทางอ้อม คือ ผ่านกรรมการที่เป็นฝ่ายบริหารงานของหมู่บ้าน พร้อมทั้งได้กำหนดรูปแบบการมีส่วนร่วม ไว้ 3 รูปแบบคือ

1. การมีส่วนร่วมแบบชายขอบ เป็นการมีส่วนร่วมที่เกิดจากความสัมพันธ์เชิงอำนาจไม่เท่าเทียมกัน ฝ่ายหนึ่งรู้สึกด้อยอำนาจกว่า หรือมีทรัพยากรหรือความรู้ด้อยกว่าเป็นต้น

2. การมีส่วนร่วมแบบบางส่วน รัฐเป็นผู้กำหนดนโยบายลงมาว่าต้องการอะไร โดยที่รัฐไม่รู้จักความต้องการของชาวบ้าน ดังนั้นการมีส่วนร่วมก็เพียงแสดงความคิดเห็นในการดำเนินกิจกรรมบางส่วนเท่านั้น

3. การมีส่วนร่วมแบบสมบูรณ์ เป็นการมีส่วนร่วมในทุกขั้นตอนตั้งแต่การกำหนดปัญหา ความต้องการ การตัดสินใจในแนวทางการแก้ไขปัญหา และความเท่าเทียมกันของทุกฝ่าย

เสนห์ จามริก และคณะ (2536 อ้างแล้ว) กล่าวว่า การมีส่วนร่วมของประชาชนที่แท้จริงคือ การที่ประชาชนมีโอกาสอย่างอิสระ ปราศจากการแทรกแซง ครอบงำ บังคับให้ได้พัฒนาขีดความสามารถของตนในการจัดแจงใช้ควบคุมระดมทรัพยากรและปัจจัยการผลิตที่มีอยู่ในชุมชนมาใช้ประโยชน์เพื่อการดำรงชีพตามความจำเป็นอย่างสมศักดิ์ศรีในฐานะสมาชิกของสังคม เป็นการพัฒนาการเรียนรู้และภูมิปัญญา ซึ่งแสดงออกในรูปของการตัดสินใจที่จะกำหนดวิถีชีวิตของตนอย่างเชื่อมั่น เพื่อเป้าหมายแห่งการพึ่งตนเองได้ในที่สุด สอดคล้องกับทวิทอง หงส์วิวัฒน์ (2527) ที่กล่าวว่า การมีส่วนร่วมของประชาชนคือ การที่ประชาชนหรือชุมชนพัฒนาขีดความสามารถของตนในการจัดการ ควบคุมการใช้การกระจายทรัพยากร และปัจจัยการผลิตที่มีอยู่เพื่อประโยชน์ต่อการดำรงชีพทางเศรษฐกิจและสังคม โดยได้พัฒนาการเรียนรู้และภูมิปัญญาแสดงออกในรูปการตัดสินใจในการกำหนดชีวิตอย่างเป็นตัวของตัวเอง

ชูเกียรติ ลิสุวรรณ (2531) กล่าวว่า แนวความคิดเรื่องการมีส่วนร่วมเกิดขึ้นจากความเชื่อที่มนุษย์เป็นสิ่งมีชีวิตที่มีปัญหา ตระหนักรู้และควบคุมสิ่งแวดล้อมได้ ดังนั้นมนุษย์ไม่ว่าจะอยู่ห่างไกลเพียงใดจึงควรมีส่วนร่วมในกิจกรรมที่มีผลกระทบต่อชีวิตเขาเอง นอกจากนั้นแล้วการมีส่วนร่วม ยังช่วยลดปัญหาความแปลกแยก เนื่องจากการนำเข้าสู่สิ่งต่างๆ จากภายนอกเข้าไปในชุมชนนั้นด้วย การมีส่วนร่วมไม่ได้หมายความว่าแค่การมีส่วนช่วยเหลือสนับสนุน โครงการเท่านั้น แต่ยังรวมไปถึงขั้นตอนสำคัญอย่างเช่นการตัดสินใจเกี่ยวกับโครงการนั้นๆ ด้วย ปธาน สุวรรณมงคล (2527) กล่าวถึงการมีส่วนร่วมของประชาชนในงานพัฒนาชนบทควรมีบทบาท 4 ลักษณะ คือการมีส่วนร่วมของชุมชนในการตัดสินใจ การดำเนินงาน การจัดการผลประโยชน์และการประเมินผล อकिन รพีพัฒน์ (2527) แบ่งการมีส่วนร่วมในชุมชนออกเป็น 4 ลักษณะคล้ายกันคือ การค้นหาสาเหตุของปัญหาตลอดจนแนวทางแก้ไข การตัดสินใจเลือกแนวทาง และวางแผนพัฒนาแก้ไขปัญหาการปฏิบัติงานในกิจกรรมการพัฒนาตามแผนและการประเมินผลงานกิจกรรมการพัฒนาสอดคล้องกับแนวคิดของเจมส์คีย์ ปิ่นทอง (2527) ได้แยกขั้นตอนการมีส่วนร่วมของประชาชนไว้ 4 ขั้นตอน คือการมีส่วนร่วมในการค้นหาสาเหตุของปัญหา การวางแผนในดำเนิน

การลงทุนปฏิบัติงานและการติดตามประเมินผลและมนัส สุวรรณ (2549 อ้างแล้ว) กล่าวถึงการมีส่วนร่วมของประชาชนในการบริหารจัดการกิจการสาธารณะของภาครัฐเพื่อให้เกิดประสิทธิภาพและเกิดประโยชน์ต่อส่วนรวมมากที่สุด สามารถกระทำได้ 5 รูปแบบ คือ การรับรู้ข่าวสาร การปรึกษาหารือ การประชุมรับฟังความคิดเห็น การร่วมในการตัดสินใจ และการใช้กลไกทางกฎหมาย

กิตติชัย รัตนะ (2549 อ้างแล้ว) กล่าวว่าการมีส่วนร่วม หมายถึง การเกี่ยวข้องกันทางด้านสังคม จิตใจและอารมณ์ของบุคคลหนึ่งในสถานการณ์กลุ่ม ซึ่งผลของการเกี่ยวข้องกันดังกล่าวเป็นเหตุเร้าใจให้กระทำการบรรลุจุดหมายของกลุ่มนั้น ซึ่งมีความหมายมากกว่าการเป็นเพียงส่วนหนึ่งของชุมชนเท่านั้น นอกจากนี้ การมีส่วนร่วมยังเป็นการเปิดโอกาสให้ประชาชนผู้เกี่ยวข้องได้มีส่วนในการคิดวิเคราะห์ ริเริ่ม วางแผนตัดสินใจ ร่วมปฏิบัติและร่วมรับผิดชอบในเรื่องต่างๆ อันมีผลกระทบถึงตัวประชาชนโดยตรงและการมีส่วนร่วมของประชาชน หมายถึง กระบวนการให้ประชาชนเข้ามามีส่วนเกี่ยวข้องในการดำเนินงานพัฒนาในด้านต่างๆ ทั้งเศรษฐกิจ สังคม การเมือง โดยเฉพาะบริบทของกระบวนการวางแผนดำเนินงานในเรื่องหนึ่งเรื่องใด อันจะเป็นการส่งเสริมให้ประชาชนมีบทบาทในการร่วมคิด ร่วมตัดสินใจแก้ไขปัญหาของตนเองอย่างแข็งขัน ร่วมใช้ความคิดสร้างสรรค์ความรู้และความชำนาญร่วมกับวิทยาการที่เหมาะสม และสนับสนุนผลการปฏิบัติงานขององค์กรและเจ้าหน้าที่ที่เกี่ยวข้อง โดยมีวัตถุประสงค์ของการมีส่วนร่วมคือ ทำให้เกิดกระบวนการแลกเปลี่ยนข่าวสาร การดำเนินกิจกรรมดำเนินไปด้วยความราบรื่นไม่มีอุปสรรคเนื่องจากการดำเนินกิจกรรมมักจะเกี่ยวข้องกับคนหมู่มาก และอาจรวมถึงสาธารณะชนทั่วไปใช้เป็นเครื่องมือหรือกลไกในการพัฒนาชุมชนทั้งทางด้านเศรษฐกิจ สังคม การเมือง รวมทั้งการจัดการทรัพยากรธรรมชาติและสิ่งแวดล้อม

กล่าวโดยสรุป การมีส่วนร่วมหมายถึง กระบวนการที่ประชาชนในชุมชนร่วมบริหารจัดการทรัพยากรธรรมชาติ ในขั้นตอนต่างๆ ร่วมคิด ร่วมดำเนินการ ร่วมแก้ไขปัญหาและร่วมติดตามประเมินผล เพื่อเกิดประโยชน์ต่อชุมชนและต่อประเทศชาติโดยรวม เพื่อให้ประชาชนสามารถพัฒนาขีดความสามารถของตนเองในการร่วมบริหารจัดการทรัพยากรที่มีอยู่ในชุมชน สร้างความเชื่อมั่นให้แก่ตนเอง และนำไปสู่การพึ่งตนเองได้ในที่สุด ซึ่งกระบวนการมีส่วนร่วมของชุมชนเป็นปัจจัยสำคัญของที่มีผลให้กระบวนการก่อเกิดและพัฒนาเป็นเครือข่ายๆ ของชุมชน ประสบผลสำเร็จมากน้อยเพียงใด

## 2.5 แนวคิดเรื่องภูมิปัญญาท้องถิ่น

ภูมิปัญญาท้องถิ่นได้มีผู้ศึกษาและเสนอหลักการ แนวคิด คำนิยาม ไว้มากมาย พอสรุปได้ว่า ภูมิปัญญาหรือ ภูมิปัญญาท้องถิ่น หมายถึง พื้นเพ รากฐานของความรู้ชาวบ้าน หรือความรู้ของชาวบ้านที่เรียนรู้และมีประสบการณ์สืบทอดกันมาทั้งทางตรงและทางอ้อม ซึ่งเรียนรู้จากผู้ใหญ่หรือความรู้ที่สะสมสืบทอดกันมา หรือกล่าวอีกนัยหนึ่งว่าภูมิปัญญาท้องถิ่นหมายถึงทุกสิ่งทุกอย่างที่ชาวบ้านคิดได้เองที่นำมาใช้ในการแก้ปัญหาเป็นสติปัญญา เป็นองค์ความรู้ทั้งหมดของชาวบ้าน ทั้งกว้าง ทั้งลึก ที่ชาวบ้านสามารถคิดเอง ทำเอง โดยอาศัยศักยภาพที่มีอยู่แก้ปัญหาการดำเนินชีวิตได้ในท้องถิ่นอย่างสมสมัย และภูมิปัญญาเมื่ออยู่ 2 ลักษณะ คือ

1. ลักษณะที่เป็นรูปธรรม เป็น โลกทัศน์ จีวรทัศน์ เป็นปรัชญาในการดำเนินชีวิตเป็นเรื่องราวเกี่ยวกับ การเกิด การแก่ การเจ็บตาย คุณค่า และความหมายของทุกสิ่งในชีวิตประจำวัน
2. เป็นเรื่องเกี่ยวกับเฉพาะด้านต่างๆ เช่น การทำมาหากิน การเกษตร หัตถกรรม ศิลปะ ดนตรีและอื่นๆ (เสรี พงษ์พิศ, 2536 อ้างแล้ว)

ในขณะที่ สามารถ จันทรสุรีย์ (2536) ได้จำแนกประเภทของภูมิปัญญาท้องถิ่นในทำนองเดียวกัน คือ ภูมิปัญญาที่เป็นนามธรรม เป็นปรัชญาในการดำเนินชีวิต เป็นเรื่องเกี่ยวกับการเกิด แก่ เจ็บ ตาย เป็นคุณค่า และความหมายของทุกสิ่งในชีวิตประจำวัน และลักษณะที่เป็นรูปธรรม เป็นเรื่องราวเกี่ยวกับการทำมาหากินการเกษตร หัตถกรรม ศิลปะ ดนตรี หรืออื่นๆ และให้ความหมายเพิ่มเติมว่า แท้ที่จริงแล้วภูมิปัญญาจะสะท้อนความสัมพันธ์ใน 3 ลักษณะ คือ

- 1) ความสัมพันธ์ระหว่างคนกับโลกสิ่งแวดล้อมอย่างใกล้ชิด
- 2) ความสัมพันธ์ระหว่างคนในสังคม ชุมชน
- 3) ความสัมพันธ์ระหว่างคนกับสิ่งศักดิ์สิทธิ์ สิ่งเหนือธรรมชาติ

สอดคล้องกับแนวคิดของ นิธิ เอียวศรีวงศ์ (2536) ได้กล่าวถึงกรอบในการศึกษาเรื่องกระบวนการเกิดภูมิปัญญาท้องถิ่น ได้ 4 ขั้นตอนคือ

ขั้นตอนที่ 1 การเรียนรู้ กระบวนการเรียนรู้เกิดขึ้นจากศักยภาพของชาวบ้านในการแสวงหาทางรอดต่อสภาพปัญหาที่รุนแรงอยู่ โดยมีผู้นำชาวบ้านที่มีความสามารถในการวิเคราะห์ คิดค้นทดลองและสรุปบทเรียนจากภูมิปัญญาท้องถิ่น ผสมผสานกับความรู้และเทคโนโลยีจากภายนอก และแก้ไขปัญหาดังกล่าวจนประสบผลสำเร็จ เกิดเป็นองค์ความรู้ที่กระทำสืบทอดกันมา

ขั้นตอนที่ 2 การสะสมความรู้ สามารถสะสมความรู้ได้ 2 ทาง คือ การสั่งสมด้วยตนเอง โดยเรียนรู้มาจากประสบการณ์ในชีวิต การอยู่ร่วมกันในสังคม อีกทางหนึ่ง คือ มีผู้ถ่ายทอดให้ใน

รูปของวัฒนธรรมประเพณีและวิถีการดำรงชีวิต ความรู้จะถูกสะสมไว้ในตัวคนๆ หนึ่ง เรียกว่า “ปราชญ์ชาวบ้าน” และจะถูกถ่ายทอดมาจากบรรพบุรุษผ่านการลองผิดลองถูก และปรับให้ใช้ได้ ภายใต้เงื่อนไขทางเศรษฐกิจ สังคม สิ่งแวดล้อมของท้องถิ่นและสอดคล้องกับระบบนิเวศน์ ภูมิปัญญาที่สั่งสมนี้สามารถนำไปใช้ในการปรับตัวให้เข้ากับธรรมชาติ และการดำรงเผ่าพันธุ์

ขั้นตอนที่ 3 การถ่ายทอดและการกระจายความรู้ จะถ่ายทอดจากรุ่นหนึ่งไปสู่อีกรุ่นหนึ่ง โดยผ่านความเชื่อทางศาสนา ความเชื่อเรื่องผี วิถีชีวิตในระบบนิเวศน์เดียวกัน ไม่ได้มีการเขียนบันทึกไว้อย่างเป็นลายลักษณ์อักษร แต่มีผู้ที่ถ่ายทอดภูมิปัญญาเรียกว่า ปราชญ์ชาวบ้าน ได้สืบสาน ภูมิปัญญาอย่างต่อเนื่องมาหลายชั่วอายุคน

ขั้นตอนที่ 4 การปรับเปลี่ยนและการประยุกต์ใช้ความรู้ หรือภูมิปัญญาในการอนุรักษ์ โดยมากจะเป็นการประยุกต์จากวัฒนธรรมส่วนที่มองไม่เห็น คือ การประยุกต์ตัวคุณค่าที่แฝงเร้นอยู่ ภายใน ซึ่งต้องอาศัยความเข้าใจที่ละเอียดอ่อนเกิดจากภูมิปัญญาของชาวบ้านเองเป็นหลัก

ส่วน ยศ สันตสมบัติ (2524) ได้กล่าวถึงกระบวนการเกิดภูมิปัญญาท้องถิ่นไปอีกแนวทาง หนึ่งกล่าวคือ ภูมิปัญญาท้องถิ่นซึ่งกลุ่มชนต่างๆ ได้สั่งสม สืบทอดและพัฒนามาเป็นเวลานานร้อย นับพันปี เป็นองค์ความรู้ที่มีลักษณะใกล้เคียงกับองค์ความรู้ด้านวิทยาศาสตร์ ภูมิปัญญาท้องถิ่นเกิด จากการศึกษาเชิงประจักษ์ผ่านการพิสูจน์ทดลองและกระบวนการเกิดการปรับปรุงและพัฒนา ความคิดอย่าง เป็นระบบ ภูมิปัญญาท้องถิ่นจึงก่อร่างสร้างตัวขึ้นจากความเข้าใจอย่างชัดเจนใน ความสัมพันธ์ภาพของสรรพสิ่งและสรรพชีวิตต่างๆ ที่ก่อเกิดดำรงอยู่ และแตกดับไปภายในระบบ นิเวศชุดนั้น ความเข้าใจอย่างลึกซึ้งซึ่งนำไปสู่ความสามารถ ในการบริหารจัดการปรับแต่งใช้ ประโยชน์และพัฒนาทรัพยากรในระบบนิเวศน์ชุดนั้นอย่างยั่งยืน และภูมิปัญญาท้องถิ่นมีลักษณะ จำเพาะของภูมิปัญญาท้องถิ่นเกี่ยวพันเชื่อมโยงอย่างแนบแน่นกันมิติทางสังคมและสิทธิชุมชน

จะเห็นได้ว่าชุมชนภาคเหนือต่างมีวิถีชีวิตผูกพันกับป่า สายน้ำ ขุนเขามาโดยตลอด พร้อมทั้ง ได้สร้างสรรค์ภูมิปัญญาท้องถิ่นที่แฝงด้วยระบบคิด ระบบคุณค่า และองค์ความรู้ในการอยู่ร่วม ใช้ประโยชน์จากธรรมชาติมาอย่างยาวนานทั้ง ได้พัฒนาระบบกรรมสิทธิ์ร่วม ในทรัพยากรส่วนร่วม เพื่อควบคุมการใช้ประโยชน์และดูแลรักษาป่าต้นน้ำของชุมชน เป็นระบบการจัดการทรัพยากรที่ใช้ ชุมชนและความเป็นชุมชนเป็นพื้นฐาน ในระบบนี้ กลุ่มบุคคล ซึ่งเป็นเจ้าของทรัพยากรร่วมกันมี สิทธิยึดกันมิให้คนที่ไม่ใช่สมาชิกของกลุ่มหรือชุมชนเข้ามาใช้ประโยชน์ในทรัพยากรดังกล่าว และ สมาชิกกลุ่มแต่ละคนมีสิทธิและหน้าที่ในการใช้และบำรุงรักษาทรัพยากรที่ตนเองเป็นเจ้าของ ร่วมกัน (ชูศักดิ์ วิทยาก็ค, 2538)

สรุปได้ว่า ภูมิปัญญาท้องถิ่น คือกระบวนการเรียนรู้ การส่งผ่านถ่ายทอด ปรับตัวประยุกต์ใช้ ความรู้และสืบสานองค์ความรู้จากคนรุ่นหนึ่งไปสู่คนอีกรุ่นหนึ่ง เป็นไปอย่างต่อเนื่องเพื่อแก้ปัญหา ของคน ชุมชน และสิ่งแวดล้อม ผ่านการขัดเกลา ปรับปรุงเปลี่ยนแปลงให้เหมาะสมกับสภาวการณ์ ในปัจจุบัน โดยมีโครงสร้างขององค์กรชุมชนเป็นตัวรองรับ และขับเคลื่อนเป็นพลัง พัฒนาขึ้นเป็น เครือข่าย จากระดับครอบครัว ตูระดับชุมชนสู่ระดับชาติ

## 2.6 งานวิจัยที่เกี่ยวข้อง

นันทมิตร นันทะเสน และคณะ (2548) ได้ศึกษาการสร้างความร่วมมือทางสังคมในการ อนุรักษ์ทรัพยากรป่าและน้ำ ในพื้นที่ตำบลไหล่น่าน อำเภอเวียงสา จังหวัดน่าน ผลการศึกษาพบว่า ชุมชนตำบลไหล่น่านได้พัฒนาการอนุรักษ์ทรัพยากรป่าและน้ำ ทั้งการพัฒนาขึ้นมาใหม่เช่น โครงการภูมิสถาปัตยกรรมในเขตพื้นที่อนุรักษ์ การขยายเขตพื้นที่อนุรักษ์ การพัฒนาภูมิสถาปัตย์ทางสังคม การพัฒนาพื้นที่เขตอนุรักษ์ให้เป็นแหล่งท่องเที่ยว การพัฒนาการบริหารจัดการส่งเสริม ป้องกัน และฟื้นฟูทรัพยากรป่าและน้ำ การพัฒนาการสื่อสารสาธารณะและประชาสัมพันธ์ การพัฒนาจิต วิญญาณหรือจิตสำนึกของคนในชุมชน การบูรณาการในท้องถิ่น ของโรงเรียนประถมศึกษาเป็นต้น โดยใช้กระบวนการประชาสังคมหรือเวทีสาธารณะ การจัดทำแผนแลกเปลี่ยนเรียนรู้ การสร้างแกน นำ การสร้างนโยบายสาธารณะ การประยุกต์ใช้ความเชื่อจารีตและภูมิปัญญาท้องถิ่น การยกย่องเชิด ชูคนทำความดี การเชื่อมโยงความสัมพันธ์ของชุมชนกับชุมชนหรือองค์กรอื่นๆ ทั้งภาครัฐและ เอกชน การใช้กติกาทางสังคม การมีส่วนร่วมของชุมชน โดยใช้รูปแบบการพัฒนาการอนุรักษ์ ทรัพยากรป่าและน้ำ คือการบริหารกลุ่มหรือองค์กรชุมชน การใช้ความเชื่อประเพณีท้องถิ่น และ การจัดการทรัพยากรป่าและน้ำ ในด้านฐานทรัพยากรป่าและน้ำและด้านทรัพยากรมนุษย์และสังคม จนเกิดการอนุรักษ์ป่าชุมชนจำนวน 25,000 ไร่ และแหล่งอนุรักษ์ปลา (วังปลา) จำนวน 12 วังปลา ในพื้นที่ 8 หมู่บ้านของตำบลไหล่น่าน

ซึ่งผลการวิจัยเป็นไปในทางเดียวกันกับสำราญ ผัดผล (2547) ศึกษาเรื่องขบวนการทาง สังคมแนวใหม่ กรณีศึกษาเครือข่ายอหังเมืองน่าน พบว่า การก่อเกิดของเครือข่ายกลุ่มอหังเมืองน่าน เกิดจากการรวมตัวของกลุ่มคนสามกลุ่มใหญ่ กลุ่มแรกคือ กลุ่มพระสงฆ์ซึ่งทำงานในส่วนของการ ธรรมรงค์เพื่อเผยแพร่จริยธรรม และเพื่อแก้ไขปัญหาสังแวดล้อม กลุ่มที่สองคือ กลุ่มองค์กรชุมชนที่ เฝื่อนหน้ากับนักธุรกิจในการแข่งขันพื้นที่ป่าไม้ ที่ได้รับสัมปทานไม้จากรัฐ รวมทั้งปัญหาจากการ ลักลอบตัด ไม้ของเอกชนในพื้นที่ป่าชุมชน กลุ่มที่สามคือ กลุ่มของนักพัฒนาเอกชนที่ทำหน้าที่ เสริมสร้างความเข้มแข็งให้แก่กลุ่มผู้ด้อยโอกาส ส่งเสริมกระบวนการเรียนรู้แก่ชุมชนทั้งด้านการ



ออมทรัพย์ธุรกิจชุมชน เกษตรยั่งยืน ป่าชุมชน และการพัฒนาสังคม ทั้งสามกลุ่มที่กล่าวมาแล้วนั้น ต่างก็ทำงานในสายงานของตนมานานปีก่อนที่จะมาทำงานร่วมกัน แล้วเรียกตนเองว่า “กลุ่มฮักเมื่องน่าน” เมื่อรวมตัวกันได้แล้ว ก็มีการเรียนรู้และจัดตั้งตนเองเป็นเครือข่ายตามเนื้อหา และมีเครือข่ายในเชิงพื้นที่เพิ่มขึ้น ตลอดจนมีการเพิ่มจำนวนสมาชิกมากขึ้น ในระยะหลัง ได้เกิดพัฒนาการของกลุ่มที่มีความซับซ้อน และหลายหลายขึ้น เมื่อมีกลุ่มนักกฎหมาย นักวิชาการ นักวิชาการแพทย์และสาธารณสุข นักธุรกิจ กลุ่มคนเหล่านี้ได้เข้ามารวมกันทำงานเพิ่มมากขึ้น จึงเป็นลักษณะการทำงานที่เรียกว่า “พหุภาคี”

ปัจจัยที่นำไปสู่การรวมตัวกันคือ การที่กลุ่มต่างๆ ได้รับผลกระทบจากปัญหา และประสบความสำเร็จในการร่วมมือกับรัฐ อีกทั้งการทำงาน โดยลำพัง ไม่สามารถที่จะแก้ปัญหาทั้งหลายได้ ขบวนการเคลื่อนไหวของเครือข่ายกลุ่มฮักเมื่องน่านแบ่งเป็นสองขบวนการหลักคือ หนึ่งคือ ขบวนการเคลื่อนไหวตามแนววัฒนธรรมชุมชน ที่ยึดเอาภูมิปัญญาท้องถิ่น พุทธศาสนาและพลังความรัก ที่มีต่อแผ่นดิน ถิ่นเกิดมาผนึกกำลังเพื่อฟื้นฟูทรัพยากรดิน น้ำ ป่า เขา โดยมีเป้าหมายเพื่อการพึ่งตนเอง สองคือ ขบวนการเพื่อสิ่งแวดล้อม โดยเฉพาะเรื่องป่าไม้ ได้มีการเรียกร้องให้ยุติการสัมปทานป่าไม้ และเรียกร้องให้มีการจัดการแบบป่าชุมชน ในบางครั้งการเคลื่อนไหวจะเป็นเพียงแนวเดียว บางครั้งจะรวมเอาทั้ง 2 แนวเข้าด้วยกัน

คณิต ธนธรรมเจริญ (2548) ได้ศึกษาวิจัยเชิงปฏิบัติการเพื่อทำความเข้าใจกระบวนการสร้างเครือข่ายกลุ่มอนุรักษ์ลุ่มน้ำ เครือข่ายอนุรักษ์ลุ่มน้ำป่าชุมชนแม่กวาง อำเภอค้อยสะเกิด กิ่งอำเภอแม่อน จังหวัดเชียงใหม่ พบว่าขั้นตอนในการสร้างเครือข่ายมีขั้นตอนที่สำคัญ 7 ขั้นตอนคือการสร้างความตระหนัก การสร้างอุดมการณ์ร่วมการก่อรูปกลุ่มและเครือข่าย การพัฒนาศักยภาพ การวางแผน การส่งเสริมและดำเนินการการสรุปทบทวน ประเมินผลและพัฒนาโครงการ โดยแต่ละกระบวนการมีความสัมพันธ์เชื่อมโยงถึงกัน อย่างมีความสำคัญต่อการก่อเกิดกลุ่มเครือข่าย และพัฒนากลุ่มไปสู่กรอบการพัฒนาชุมชน และวิธีการที่สำคัญต่อผลสัมฤทธิ์ในการสร้างเครือข่าย คือ กระบวนการเรียนรู้ของกลุ่มเครือข่าย อย่างรู้เท่าทันต่อการเปลี่ยนแปลง และความเป็นจริงในระบบความสัมพันธ์ของชุมชนกับทรัพยากรลุ่มน้ำหรือความสัมพันธ์ของมนุษย์ กับธรรมชาติ การเรียนรู้จะช่วยหล่อหลอมขัดเกลา และร่วมกันสร้างอุดมการณ์เพื่อคุณค่าของกลุ่ม และทรัพยากรลุ่มน้ำ รูปแบบแนวทางของเครือข่าย ที่เป็นไปเพื่อศักดิ์ศรีของกลุ่มเครือข่าย คือ การยึดอยู่บนหลักการของการพึ่งตนเอง และการมีส่วนร่วมของการจัดการเพื่อเป้าหมายที่ยั่งยืนตามอุดมการณ์ของเครือข่ายที่ได้ตั้งไว้คือ “คุณภาพทรัพยากรลุ่มน้ำแม่กวางที่เอื้อประโยชน์อย่างยั่งยืน” และปัจจัยที่ส่งเสริมสนับสนุนให้เกิดเครือข่าย และเป็นเครือข่ายที่มีความสามารถในการปฏิบัติการได้อย่างมีประสิทธิภาพ เป็นความสัมพันธ์ที่เกิดขึ้นกับภายนอกในระบบความอุปถัมภ์อันเสมือนเป็นพลัง

เสริมให้แก่งจัยชุมชนนอกเหนือจากการอดทนอย่างมุ่งมั่น การยึดหลักเมตตาเกื้อกูล และรู้จักสามัคคีอันเป็นปัจจัยภายในที่สำคัญของกลุ่มเครือข่าย ส่วน กริชสยาม คงสตรี (2548) ได้ศึกษาการก่อตัวและพัฒนาเครือข่ายของชุมชนลุ่มน้ำแม่แจ่ม จนสามารถพัฒนาเครือข่ายขึ้นมาเป็น “เครือข่ายลุ่มน้ำแม่แจ่ม” พบว่ามีขั้นตอนที่สำคัญๆ ได้ 6 ขั้นตอน ดังนี้ 1) การรับรู้ปัญหาและผลกระทบที่เกิดจากการรุกรานทางด้านการสร้างและพัฒนาแผนทรัพยากรธรรมชาติและสิ่งแวดล้อม 2) การร่วมกันกำหนดจุดมุ่งหมายและปรัชญาการทำงานของกลุ่ม 3) การสร้างและพัฒนาแผน 4) ส่งเสริมบทบาทและกระบวนการตัดสินใจของแต่ละกลุ่ม 5) พัฒนาระบวนการติดต่อสื่อสารและ 6) การพัฒนาแหล่งทุนของเครือข่าย ส่งผลให้สมาชิกในเครือข่ายเกิดความตระหนักในความรับผิดชอบและความร่วมมือ มีความมุ่งมั่นที่จะฟื้นฟูและพัฒนาทรัพยากรธรรมชาติและสิ่งแวดล้อมในพื้นที่ลุ่มน้ำแม่แจ่ม ให้มีความยั่งยืนตลอดไป

อัญชลี หาญฤทธิ์ (2547) ศึกษาเรื่องกระบวนการจัดการป่าชุมชนโดยเครือข่ายป่าชุมชนลุ่มน้ำปิงตอนบน บ้านนาหวาย หมู่ที่ 3 และบ้านปางมะโอ หมู่ที่ 9 ตำบลแม่นะ อำเภอเชียงดาว จังหวัดเชียงใหม่ พบว่า การรวมตัวกันของเครือข่ายป่าชุมชน ที่มาจากการปิดกั้นของรัฐเหนือพื้นที่ป่าซึ่งเป็นการปิดกั้นวิถีของชุมชน การเข้าถึงและการควบคุมทรัพยากรป่าไม้โดยชุมชน ขบวนการป่าชุมชนในภาคเหนือ ได้ก่อตัวขึ้นจากความขัดแย้งในแนวทางการจัดการทรัพยากร ระหว่างรัฐกับชุมชนท้องถิ่น มีการกำหนดรูปแบบและลักษณะการใช้ประโยชน์ รวมถึงการบริหารจัดการทรัพยากรป่าไม้ ซึ่งแสดงให้เห็นถึงความตระหนักในความสำคัญของทรัพยากรป่าไม้ ของกลุ่มชาวบ้านและยังคงมีความคิดเห็นในด้านการจัดการทรัพยากรป่าไม้โดยชุมชน ซึ่งยึดถือกันมาเป็นวิถีชีวิตสืบทอดกันมาตั้งแต่อดีตจนถึงปัจจุบัน

การศึกษาของสมัชชาองค์กรเหมืองฝาย ลุ่มน้ำภาคเหนือ (2549) เกี่ยวกับการรวมตัวเป็นเครือข่ายขององค์กรเหมืองฝายในลุ่มน้ำแม่วางตอนล่าง พบว่าชุมชนในพื้นที่แม่วางตอนล่างซึ่งประกอบอาชีพทางการเกษตรและประสบปัญหาการขาดแคลนน้ำทำให้ชุมชนเกิดความขัดแย้งในการแย่งชิงการใช้น้ำและนำมาสู่การแก้ไขปัญหาด้วยการรวมตัวกันเป็นเครือข่ายเหมืองฝายจำนวน 11 แห่งในลุ่มน้ำแม่วางตอนล่าง และยังมีมือร่วมกับองค์กรฝายน้ำทิ้งอีก 4 แห่ง รวมเป็นเครือข่ายขององค์กรเหมืองฝาย 15 องค์กร เรียกว่า “เครือข่ายเหมืองฝายลุ่มน้ำแม่วาง”

กรณีรวมกันขององค์กรเหมืองฝาย 15 องค์กรในลุ่มน้ำแม่วางนี้ ได้สะท้อนให้เห็นถึงศักยภาพขององค์กรท้องถิ่นในการจัดการปัญหาความขัดแย้งระหว่างชาวบ้านด้วยตนเอง กระบวนการดังกล่าวนอกจากจะช่วยคลี่คลายสถานการณ์เฉพาะหน้าต่างๆ แล้ว ยังทำให้ชาวบ้านได้หันหน้าเข้ามามีมือร่วมกัน เป็นการรวมพลังองค์กรท้องถิ่นทั้งในด้านการจัดการทรัพยากรส่วนรวมและจัดการความสัมพันธ์ภายในชุมชนให้มีความสมานฉันท์กันมากยิ่งขึ้น

ทัศนีย์ หิรัญวงษ์ (2546) ศึกษาการถ่ายทอดภูมิปัญญาด้านนิเวศวิทยา ของชาวกระเหรี่ยงในพื้นที่อุทยานแห่งชาติดอยอินทนนท์ ผลการศึกษาพบว่า

1. ชาวกระเหรี่ยงมีความเชื่อภายใต้อาณาจักรที่สรรพสิ่งดำรงชีวิตอยู่นั้น มีความสัมพันธ์เกี่ยวข้อระหว่างกันและกันของธรรมชาติ มนุษย์ และสิ่งที่คุ้มครองทั้งมนุษย์และธรรมชาติ ซึ่งอยู่นอกเหนือมิติการรับรู้โดยทางประสาทสัมผัส ธรรมชาติทุกอย่างล้วนมีเจ้าของมนุษย์เป็นเพียงผู้เข้ามาขอใช้ธรรมชาติเพื่อยังชีพให้อยู่รอด ไม่อาจครอบครองธรรมชาติเป็นสมบัติของตนเองได้ และเป็นเพียงส่วนหนึ่งของธรรมชาติเท่านั้น มโนทัศน์นี้เป็นพื้นฐานในการปฏิบัติตนต่อธรรมชาติด้วยความเคารพยิ่ง

2. การถ่ายทอดภูมิปัญญาด้านนิเวศวิทยาของชาวกระเหรี่ยงมี 3 รูปแบบ คือ 1) การถ่ายทอดโดยครอบครัว ได้แก่ แนวคิด ความเชื่อ คุณธรรมและความรู้พื้นฐานในการดำรงชีวิต 2) การถ่ายทอดโดยสังคม ได้แก่ ระเบียบ แบบแผน ในการดำเนินชีวิตร่วมกันอย่างสงบสุข 3) การถ่ายทอดโดยเทคโนโลยีและสิ่งแวดล้อมทางสังคม ได้แก่ การนำเอาหลักปฏิบัติ หรือภูมิปัญญาท้องถิ่นมาประยุกต์ใช้ให้เหมาะสม สอดคล้องกับอิทธิพลของความก้าวหน้าทางวิทยาศาสตร์และเทคโนโลยีท่ามกลางสิ่งแวดล้อมที่เปลี่ยนแปลงไป

3. อุปสรรคของการถ่ายทอดภูมิปัญญา โดยสรุปมี 8 ประการ คือ 1) การเปลี่ยนแปลงโครงสร้างขนาดครอบครัว 2) การศึกษา 3) ตัวแทนทางศาสนา 4) นโยบายทางการเมือง 5) การเปลี่ยนแปลงระบบการผลิต 6) ค่านิยมและวัฒนธรรมใหม่ 7) ช่วงเวลาของการเกิดเหตุการณ์ 8) ความก้าวหน้าทางด้านสาธารณสุข

4. แนวทางในการถ่ายทอดภูมิปัญญาด้านนิเวศวิทยาของชาวกระเหรี่ยง ใช้หลักการเรียนรู้แบบบูรณาการ ยึดหลักการศึกษเพื่อชีวิตและสังคม และเป็นการศึกษาตลอดชีวิต แนวทางการจัดการเรียนรู้แบบบูรณาการอาศัยชุมชนเป็นพื้นฐานในการจัดกิจกรรมการเรียนรู้ยึดผู้เรียนเป็นศูนย์กลางการเรียนรู้ ด้วยการปฏิบัติจริงและจัดกระบวนการเรียนรู้อย่างมีส่วนร่วม

โดยภาพรวม การรักษาระบบนิเวศของป่า ดิน และน้ำ โดยภูมิปัญญาพื้นบ้านของชาวกระเหรี่ยงนั้นถือได้ว่ามีประสิทธิภาพ มีการเผยแพร่และนำไปปฏิบัติใช้ในหลายพื้นที่ สามารถเป็นทางเลือกหนึ่งในการจัดการและแก้ปัญหาสิ่งแวดล้อมที่มาจากฐานรากของสังคม อย่างไรก็ตามในกระบวนการถ่ายทอดภูมิปัญญานั้นควรได้รับการสนับสนุนและการมีส่วนร่วมทั้งจากภาครัฐและเอกชนในการสืบสานและเผยแพร่และประชาสัมพันธ์ต่อไป

สอดคล้องกับผลการศึกษาของ สุวรรณิ ไชยชนะ(2547) พบว่าภูมิปัญญาท้องถิ่นเป็นการพัฒนาและเป็นกระบวนการสืบทอดภูมิปัญญาบนพื้นฐานสัมพันธภาพอันแน่นแฟ้นระหว่างธรรมชาติกับชุมชน ความสัมพันธ์ระหว่างธรรมชาติกับชุมชน เป็นปัจจัยที่เกี่ยวข้องกับการจัดการความหลากหลายพืชสมุนไพรในชุมชน ปกาะะญอบ้านหนองหลักได้

ชูลิทธิ ชูชาติ (2538) ได้ศึกษาการใช้ภูมิปัญญาชาวบ้านในการอนุรักษ์ป่าและระบบนิเวศเพื่อปัญหาภัยแล้งของประเทศ ภาคเหนือของประเทศไทย จากการศึกษาพบว่า ในความคิดของชาวบ้านระบบนิเวศป่าประกอบด้วยสิ่งไม่มีชีวิต เช่น ดิน น้ำ อุณหภูมิ แร่ธาตุ ฝน ฯลฯ และสิ่งมีชีวิต ได้แก่ พืช และมนุษย์ นอกจากระบบนี้ ระบบนิเวศ ยังประกอบด้วย ผีตาง เทวดา และสิ่งศักดิ์สิทธิ์ ชาวบ้านใช้ระบบการผลิตและการดำรงชีวิตแบบพึ่งพาป่า โดยยึดหลักการอนุรักษ์ การพึ่งพาอาศัย การเคารพ การนับถือ ความกลัว และการสำนึกบุญคุณ ระบบนิเวศป่าในการผลิตเพื่อยังชีพ จึงดำรงอยู่ได้ แต่ได้เริ่มมีการสูญสลาย เมื่อมีการพัฒนาพื้นฐานปัจจัยการผลิต และระบบการผลิตเพื่อขยายเข้าสู่เขตหมู่บ้านภาคเหนือ เมื่อประมาณ 4 ทศวรรษที่ล่วงมาแล้ว ในท่ามกลางการขยายตัวของความเจริญในรูปแบบใหม่ ชาวบ้านส่วนหนึ่งก็ยังคงรักษาระบบนิเวศป่าไว้ โดยใช้ภูมิปัญญาชาวบ้านเกี่ยวกับเรื่องการใช้แนวความคิด คำสอนเชิงวรรณกรรมมุขปาฐะ กล่อมเกลาและให้การศึกษาแก่ผู้เยาว์มากกว่าชาวบ้านกลุ่มอื่น พิธีกรรมที่เกี่ยวข้องกับการอนุรักษ์ระบบนิเวศป่า ได้แก่ การนับถือผี การผูกสายสะดือทารกไว้ที่ต้นไม้ ระบบเหมืองฝาย การประปาภูเขา การบวชป่า การสืบชะตาแม่น้ำ การปลูกป่า การทำไร่หมุนเวียนและการสร้างแนวป้องกันไฟ ในพิธีกรรมดังกล่าวแล้วเป็นการปฏิบัติที่แสดงถึงความเคารพ ความกตัญญู ความกลัว ความอ่อนน้อม การเอื้อเฟื้อเผื่อแผ่ระหว่างมนุษย์กับมนุษย์ และมนุษย์กับสิ่งเหนือธรรมชาติจากการใช้ภูมิปัญญาของชาวบ้านในรูปแบบของความเชื่อ พิธีกรรม กฎบังคับ และการลงโทษต่อผู้ฝ่าฝืนบุกรุกป่า จึงทำให้ป่าไม้ในภาคเหนือตอนบน โดยเฉพาะจังหวัดที่มีกระเหรี่ยง ลี้ออยู่มาก มีพื้นที่ป่าเหลือมากที่สุดในประเทศไทย เมื่อเปรียบเทียบตั้งแต่ พ.ศ.2504 -2536

สหทัย วิเศษ (2540) ได้ศึกษาภูมิปัญญาชาวบ้านในการอนุรักษ์และฟื้นฟูป่าต้นน้ำ ศึกษาเฉพาะกรณี กลุ่มฮักป่าศรีถ้อย ตำบลศรีถ้อย อำเภอแม่ใจ จังหวัดพะเยา พบว่ากลุ่มฮักป่าศรีถ้อย มีการพัฒนาการมาจากการร่วมกันคัดค้านการสัมปทานทำไม้ การประสบกับปัญหาภัยแล้งที่เกิดขึ้นมาจากการตัดไม้ทำลายป่า จึงเกิดกิจกรรมในการอนุรักษ์และฟื้นฟูป่า มีทั้งกิจกรรมที่เกิดจากความรู้อันประสพการณ์ และกิจกรรมที่เกิดจากการประยุกต์ ประเพณีทางพุทธศาสนา โดยมีแนวความคิดในการอนุรักษ์ คือ การใช้ชาวบ้านเข้ามามีส่วนร่วมในการรักษาป่า โดยใช้กิจกรรมที่มีความสอดคล้องกับวิถีชีวิต วัฒนธรรมและระบบนิเวศของชุมชนเป็นวิธีการกระตุ้นหรือชี้แนะให้ชาวบ้านตระหนักในความสำคัญของทรัพยากรธรรมชาติ จากการทำกิจกรรมทำให้ป่าฟื้นตัว มี

ความอุดมสมบูรณ์และยังกระตุ้นจิตสำนึกของชาวบ้านให้เกิดความตระหนักในการที่จะช่วยกันรักษาป่าอีกด้วย

ประกาศิต หงส์วิเศษ (2545) ได้ศึกษาเรื่อง การพัฒนาภูมิปัญญาท้องถิ่นในการจัดการที่ดินเพื่อการเกษตรบนพื้นที่สูง: กรณีศึกษาย่านห้วยโฮ ตำบลป่าตึง อำเภอแม่จัน จังหวัดเชียงราย ผลการศึกษาพบว่า

1. พัฒนาการของภูมิปัญญาในการจัดการที่ดินเพื่อการเกษตรของชุมชนดังกล่าวเป็นส่วนหนึ่งของวิถีชีวิต และความเป็นอยู่ที่เรียบง่ายของชุมชน ที่มีการดำรงชีพด้วยการเกษตรแบบยังชีพพึ่งพาธรรมชาติสูง มีการแฝงแทรกด้วยพิธีกรรม ความเชื่อตามจารีตประเพณี ต่อมาเมื่อชุมชนมีปฏิสัมพันธ์กับภายนอกมากขึ้น ชุมชนมีการปรับเปลี่ยนวิถีชีวิต พิธีกรรมความเชื่อและจารีตประเพณี การดำรงชีพด้วยการเกษตรแบบยังชีพในอดีต ปรับเปลี่ยนไปเป็นการผลิตการเกษตรแบบพึ่งพาช่วยเหลือเกื้อกูลกันลดลง

2. กระบวนการปรับเปลี่ยนภูมิปัญญาท้องถิ่นในการเกษตร ประกอบด้วยเงื่อนไขจากภายนอกชุมชน ได้แก่ วัฒนธรรมประเพณี ความเชื่อ เครือญาติ ปัญหาต้นทุนการผลิต ลักษณะทางนิเวศน์ ส่วนเงื่อนไขจากภายนอกชุมชน ได้แก่ ระบบการตลาด การส่งเสริมภาครัฐ และภาคเอกชน การคมนาคมและเทคโนโลยีการสื่อสาร และนโยบายการพัฒนาบนที่สูง เงื่อนไขจากปัจจัยทั้งสองด้านนี้ต่างมีความสัมพันธ์ซึ่งกันและกัน ก่อให้เกิดเป็นกระบวนการปรับเปลี่ยนภูมิปัญญาท้องถิ่นขึ้นในชุมชน 4 ด้านคือ ความรู้ ทักษะ การปฏิบัติ และการเห็นคุณค่าส่วนผลของการเปลี่ยนแปลงการรับมาบูรณาการภูมิปัญญา ประกอบด้วย ความรู้เก่าที่คงอยู่ ความรู้เก่าที่หายไป ความรู้ใหม่ที่รับมาใช้บางอย่าง และความรู้ใหม่ที่รับมาใช้ทั้งหมด

มนัส สุวรรณ และคณะ (2531) ได้ศึกษาวิจัยเรื่อง การให้ความรู้ความเข้าใจระดับตำบลในเรื่องทรัพยากรธรรมชาติและสิ่งแวดล้อมจังหวัดน่านและจังหวัดลำปาง พบว่า

1. ประชาชนโดยทั่วไปมีความรู้พื้นฐานเรื่องทรัพยากรธรรมชาติ และให้ความสำคัญของทรัพยากรธรรมชาติต่อชีวิตประจำวันค่อนข้างดี มีความตระหนักในปัญหาทรัพยากรธรรมชาติและสิ่งแวดล้อมที่ปรากฏในท้องถิ่น และมีความพร้อมสูงในการมีส่วนร่วมเพื่อแก้ไขปัญหา

2. โครงข่ายและลักษณะทางสังคมไม่มีความสลับซับซ้อน ประชาชนส่วนใหญ่ให้ความเคารพนับถือ ปรีกษาหารือ และขอความช่วยเหลือจากผู้ใหญ่บ้านของตนเอง

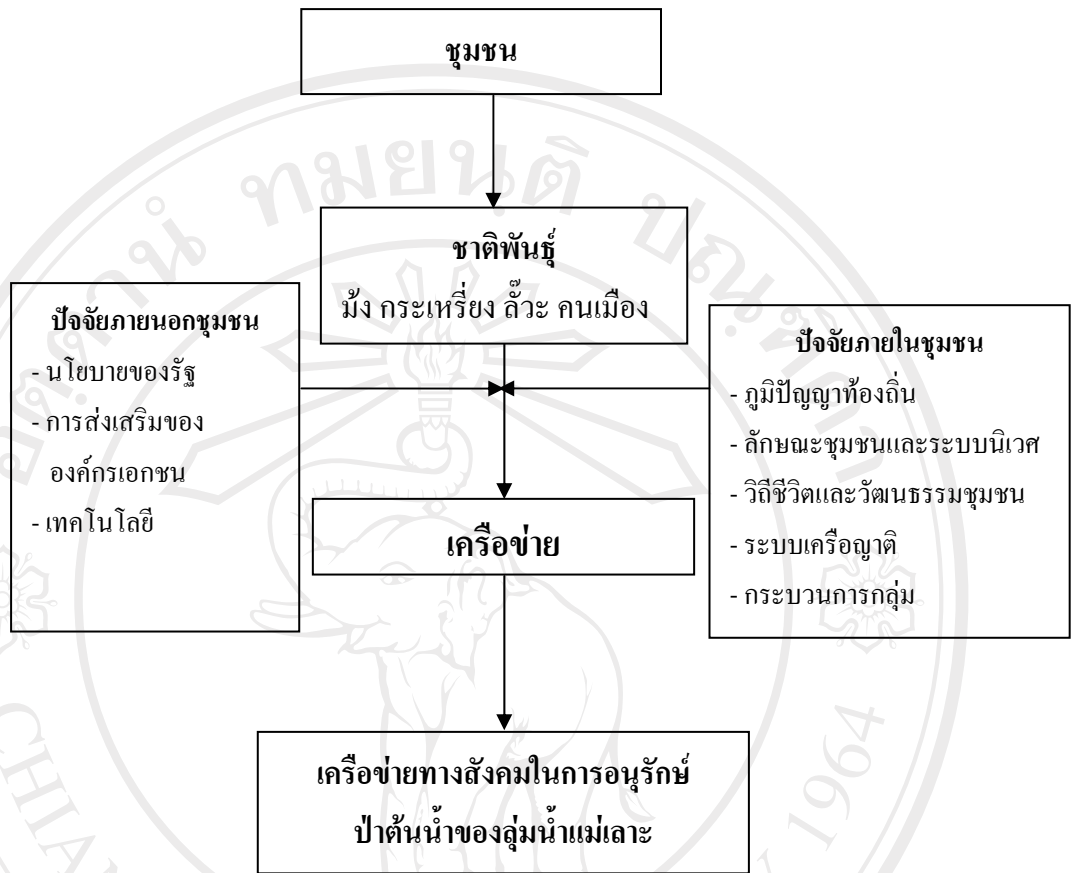
3. แม้ว่าสื่อประเภทต่างๆ ก่อนข้างจำกัด แต่สื่อที่ปรากฏก็มีศักยภาพค่อนข้างสูงในการให้ความรู้ความเข้าใจแก่ประชาชนเรื่องทรัพยากรธรรมชาติและสิ่งแวดล้อม โดยเฉพาะอย่างยิ่ง หอกระจายข่าว วิทยุ และโทรทัศน์

พงษ์ศักดิ์ ฉัตรเตชะ (2540) ได้ศึกษาวิจัยเรื่อง การมีส่วนร่วมของประชาชน ในการอนุรักษ์ป่าไม้ในพื้นที่ป่าอนุรักษ์ :พื้นที่อุทยานแห่งชาติแม่โท อำเภอฮอด จังหวัดเชียงใหม่ พบว่า ชาวบ้านมีส่วนร่วมในระดับปานกลางในขั้นตอนการค้นหาปัญหาและสาเหตุ การวางแผนและดำเนินงาน การลงทุนและปฏิบัติงาน ส่วนการติดตามและประเมินผล ชาวบ้านมีส่วนร่วมในระดับต่ำ ชาติพันธุ์ สถานภาพทางสังคม การได้รับข้อมูลข่าวสารด้านป่าไม้ จำนวนพื้นที่ถือครองเพื่อการเกษตร และการเคยเข้าไปเก็บหาของป่า มีความสัมพันธ์กับการมีส่วนร่วมของประชาชนในการอนุรักษ์ทรัพยากรป่าไม้อย่างมีนัยสำคัญทางสถิติที่ระดับ 0.05 แต่อายุ ระดับการศึกษา และการฟังฟังป่าไม้ไม่มีความสัมพันธ์แต่อย่างใด

ศลิษา พิงแสงแก้ว (2537) ศึกษาการมีส่วนร่วมของประชาชนในการอนุรักษ์ป่าไม้ป่าชุมชนบ้านห้วยแก้ว อำเภอสันกำแพง จังหวัดเชียงใหม่ พบว่ากระบวนการ การมีส่วนร่วมของชาวบ้านใน 4 ขั้นตอน คือขั้นตอนการค้นหาปัญหาและสาเหตุ ขั้นตอนการวางแผนและการดำเนินการ ขั้นตอนการลงทุนและการปฏิบัติ และขั้นตอนการติดตามประเมินผลงาน ผลการศึกษาเชิงปริมาณพบว่าชาวบ้านจะมีส่วนร่วมน้อย แต่การศึกษาเชิงคุณภาพยืนยันได้ว่า ทั้งสี่ขั้นตอนชาวบ้านมีส่วนร่วมอย่างมาก แต่เพราะชาวบ้านจะมีส่วนร่วมแบบไม่เป็นทางการเป็นส่วนมาก จึงทำให้ไม่สามารถวัดด้วยข้อมูลเชิงปริมาณได้

## 2.7 กรอบแนวคิดในการศึกษา

การศึกษาเรื่อง เครือข่ายทางสังคมในการอนุรักษ์ป่าต้นน้ำของกลุ่มน้ำแม่เลาะ ตำบลสะลวง อำเภอแม่อิง จังหวัดเชียงใหม่ มีกรอบแนวคิดในการศึกษาดังนี้



แผนภูมิ 1 กรอบแนวคิดในการศึกษา