

บทที่ 1

บทนำ

1.1 ความเป็นมาและความสำคัญของปัญหา

ภาคตะวันออกเฉียงเหนือถือได้ว่าเป็นภาคที่มีดินอุดมสมบูรณ์ค่อนข้างต่ำเกือบทุกจังหวัด เนื่องจากธรรมชาติของภูมิประเทศที่เคยเป็นทะเลมาก่อน มีน้ำทะเลเอ่อท่วมและขังอยู่ในแอ่งโคราช แอ่งสกลนครเป็นเวลานานจนกลายเป็นทะเลอีสาน เมื่อเวลาผ่านไปเกิดการยกตัวของพื้นผิวโลกทำให้ภาคตะวันออกเฉียงเหนือ พบดินเค็มได้เกือบทุกจังหวัด(มงคล ต๊ะอุ้น,2547) และ การใช้ประโยชน์ของพื้นที่ในด้านต่างๆที่ขาดการดูแลรักษา และความเข้าใจถึงสภาพภูมิประเทศของพื้นที่ เช่น สภาพของดินภาคตะวันออกเฉียงเหนือเป็นดินร่วนปนทรายและเป็นดินค่อนข้างเค็ม ซึ่งเป็นสาเหตุทำให้ความสามารถในการกักเก็บน้ำและปลูกพืชไม่ได้ผล โดยลักษณะดินเค็มที่สังเกตได้คือ จะเห็นขุยเกลือขึ้นตามผิวดิน ซึ่งดินที่มีปริมาณเกลือปะปนในเนื้อดินสูงจนเป็นอันตรายต่อพืช ทั้งนี้เนื่องจากพืชไม่สามารถดูดน้ำเข้าสู่ระบบรากได้สะดวกหรือเกิดสภาพที่เป็นพิษกับพืช ดังนั้นบริเวณที่เป็นดินเค็มจะมีลักษณะเป็นพื้นที่ว่างเปล่าไม่มีพืชขึ้นหรือมีวัชพืชขึ้นอยู่เพียงเบาบาง และในกรณีที่ดินเค็มจัด จะเห็นคราบเกลือสีขาวบนผิวดินเป็นบริเวณกว้าง ส่วนในฤดูฝนแม้จะไม่เห็นคราบเกลือแต่ก็จะสังเกตเห็นว่า พื้นที่ไม่มีพืชปกคลุมเหมือนเช่นที่พบในบริเวณใกล้เคียง ยกเว้นวัชพืชทนเค็ม เช่นหนามแดง หนามปี หญ้าขี้กา เป็นต้น พื้นที่ดินเค็มจัด บางแห่งมีน้ำใต้ดินเค็มอยู่ตื้นประมาณ 1-2 เมตรจากผิวดิน ลักษณะอีกประการหนึ่งของดินเค็มคือความเค็มที่ไม่สม่ำเสมอกันในพื้นที่เดียวกัน และความเค็มจะแตกต่างกันระหว่างชั้นความลึกดิน ซึ่งมีการเปลี่ยนแปลงตามฤดูกาล ในฤดูฝนเกลือจะถูกชะล้างไป สะสมที่ชั้นล่างของดิน ในฤดูแล้งเกลือจะระเหยขึ้นมากับน้ำสะสมอยู่ที่ผิวดินและดินชั้นบน เพราะลักษณะเนื้อดินส่วนใหญ่เป็นดินทราย การขึ้นลงของเกลือตามชั้นของดินจึงเป็นไปอย่างรวดเร็วกว่าเมื่อเปรียบเทียบกับดินเหนียวซึ่งทำให้เกิดแหล่งเกลือขึ้นในภาคตะวันออกเฉียงเหนือเนื่องจากหินเกลือใต้ดิน น้ำใต้ดินเค็ม หรือหินทรายและหินดินดานที่อมเกลือ(กรมพัฒนาที่ดิน กระทรวงเกษตรและสหกรณ์,2545)

การจมอยู่ในทะเลของภาคตะวันออกเฉียงเหนือในอดีตนั้น มีผลทำให้ภาคตะวันออกเฉียงเหนือเป็นแหล่งเกลือสินเธาว์ที่มีปริมาณมากที่สุดแห่งหนึ่งของโลก(มงคล ต๊ะอุ้น,2547)จากภูมิประเทศของภาคตะวันออกเฉียงดังกล่าวจึงเอื้อต่อการเกิดอาชีพที่ใช้ประโยชน์จากทรัพยากรดินนั้นคืออาชีพการทำเกลือสินเธาว์ขึ้น ซึ่งเป็นอาชีพของคนเพียงกลุ่มเล็กๆที่ได้ประโยชน์จากการใช้ทรัพยากรและส่งผลกระทบต่อคนกลุ่มมาก อาชีพทำเกลือเป็นอาชีพที่มีการใช้

ประโยชน์จากทรัพยากรดินเค็มที่ถูกมองข้ามการใช้ประโยชน์ แต่อาชีพดัมเกลือก็เป็นอาชีพที่มีมาตั้งแต่บรรพบุรุษและสืบทอดต่อกันมา เพียงแต่การนำมาใช้ประโยชน์แตกต่างกันตามกระแสการพัฒนาของประเทศ และมีการเปลี่ยนแปลงวิธีการดัมเกลือตามความก้าวหน้าทางเทคโนโลยี เพื่อที่ความต้องการผลิตเกลือออกมาสู่ความต้องการของมนุษย์ อาชีพดัมเกลือเป็นอาชีพที่ถูกมองว่าทำให้เกิดผลกระทบต่อสิ่งแวดล้อม เช่นมีผลกระทบต่อพื้นที่การเกษตรทำให้ปลูกพืชไม่ได้ผล ต้นข้าวแคระแกรน รวงข้าวมีสีดำแดง และเมล็ดจะลีบ ทำให้ดินเกิดการทรุดตัวส่งผลต่ออาคารบ้านเรือนและสิ่งปลูกสร้าง และยังส่งผลกระทบต่อแหล่งน้ำค็มน้ำใช้ ทำให้มีรสเค็มไม่สามารถนำมาใช้ดื่มได้ และในขณะเดียวกันน้ำที่เคยใช้ในการเกษตรก็นำไปใช้ไม่ได้ผล และทำให้ปริมาณสัตว์น้ำ เช่น กุ้ง หอย ปู ปลา มีจำนวนลดลง เป็นต้น จากที่กล่าวมาเป็นผลกระทบที่เกิดในพื้นที่ทำการดัมเกลือ ซึ่งมาจากการแพร่กระจายของน้ำเค็มและการทรุดตัวของดิน ที่ขาดการ ป้องกันและควบคุมจนเป็นสาเหตุทำให้เกิดผลกระทบต่อสิ่งแวดล้อม จึงทำให้หลายพื้นที่ที่ทำการดัมเกลือประสบปัญหา เกิดความเดือดร้อนกับชาวบ้านที่อาศัยอยู่ใกล้กับบริเวณทำเกลือ จนทำให้เกิดปัญหาและข้อขัดแย้งระหว่างชาวบ้านและผู้ประกอบการ (ชมเชย สุรทิพย์, 2547)

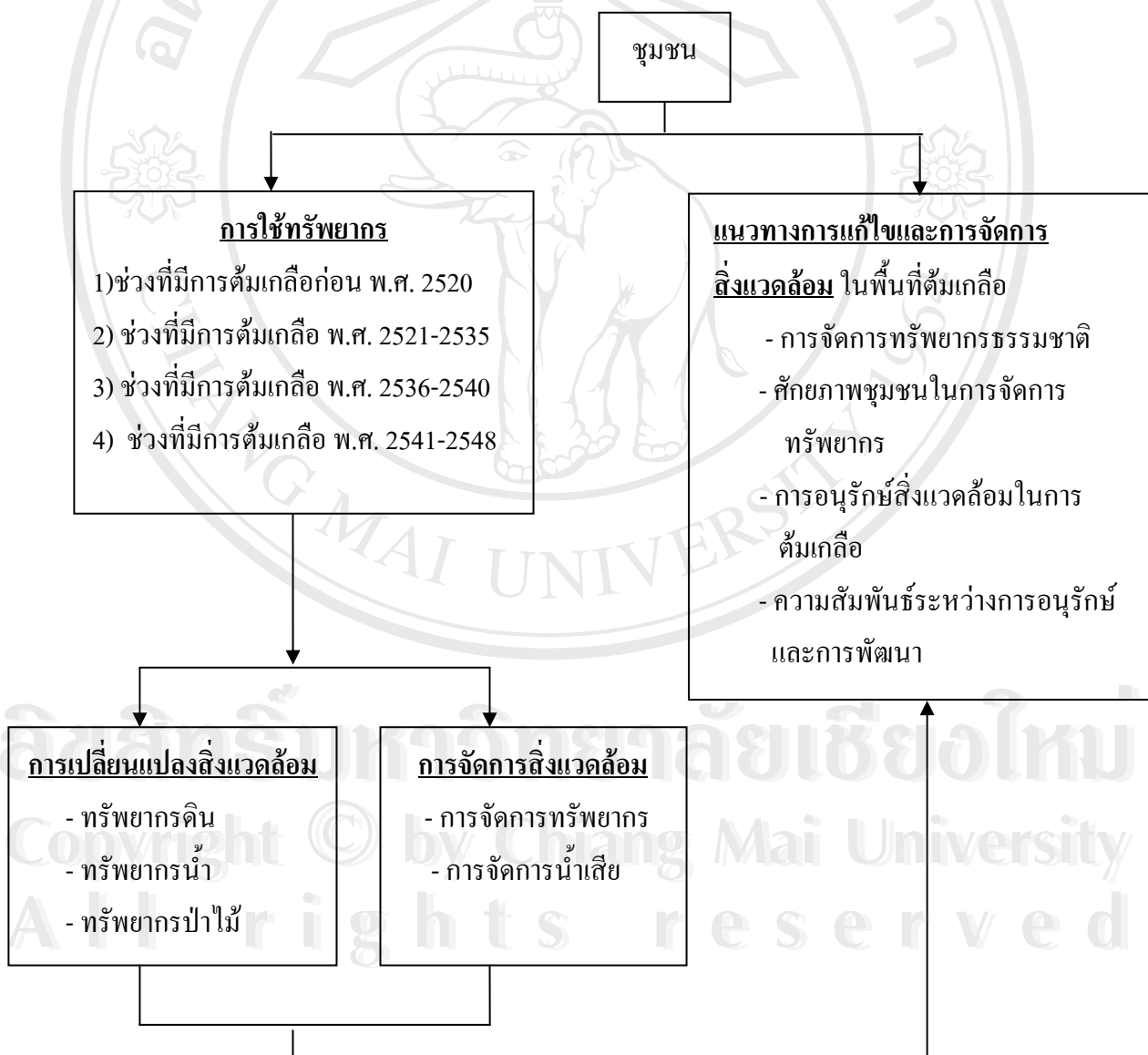
เมื่อกล่าวถึงพื้นที่ดัมเกลือ ที่บ้านคอนตาล อ.บ้านฝ้อ จ.อุดรธานี ซึ่งเป็นพื้นที่ที่มีการสืบทอดอาชีพดัมเกลือมานานตั้งแต่อดีตจนถึงปัจจุบัน และเป็นพื้นที่ที่เคยถูกนายทุนเข้ามาประกอบการหาผลประโยชน์จากพื้นที่นี้ด้วยการเข้ามาลงทุนทำโรงงานดัมเกลือเพื่อเร่งการผลิตส่งผลผลิตออกสู่ตลาดและป้อนเข้าสู่โรงงานอุตสาหกรรม และปัจจุบันมีการปรับเปลี่ยนจากนายทุนมาเป็นคนในชุมชนประกอบการแทนกลุ่มนายทุนเพื่อการค้าแบบยังชีพ จึงเป็นพื้นที่ที่ผู้วิจัยสนใจที่จะศึกษาถึงการเปลี่ยนแปลงที่เกิดกับพื้นที่นี้ ซึ่งเป็นพื้นที่ที่ไม่มีปัญหาการขัดแย้งกับชาวบ้านเหมือนดังเช่นพื้นที่ดัมเกลืออื่นๆ และเป็นพื้นที่ที่มีวิธีการจัดการทรัพยากรสิ่งแวดล้อมและการจัดการทรัพยากรในพื้นที่ที่ไม่ก่อผลกระทบต่อสิ่งแวดล้อมและชุมชนที่อาศัยอยู่บริเวณใกล้เคียง ดังนั้นผู้วิจัยจึงมีความสนใจที่จะศึกษาพื้นที่ทำเกลือแห่งนี้ ว่ามีการใช้ทรัพยากรในอาชีพทำเกลืออย่างไร และมีการจัดการสิ่งแวดล้อมอย่างไรในพื้นที่ดัมเกลือจึงไม่เกิดความขัดแย้งกับชุมชน เพื่อให้ตอบคำถามและข้อสงสัย ผู้วิจัยจึงสนใจที่จะศึกษาพื้นที่ดัมเกลือแห่งนี้

1.2 วัตถุประสงค์ของการศึกษา

- 2.1.1 เพื่อศึกษาริบทชุมชนและพื้นที่ดัมเกลือ บ้านคอนตาล อ.บ้านฝ้อ จ.อุดรธานี
- 2.1.2 เพื่อศึกษาการเปลี่ยนแปลงสิ่งแวดล้อมที่มาจากการประกอบอาชีพดัมเกลือ ของชุมชน บ้าน คอนตาล อ.บ้านฝ้อ จ.อุดรธานี
- 2.1.3 เพื่อศึกษาการจัดการสิ่งแวดล้อมและเสนอแนวทางการแก้ไขในพื้นที่ดัมเกลือของชุมชนบ้านคอนตาล อ.บ้านฝ้อ จ.อุดรธานี

1.3 กรอบแนวคิด

การศึกษาครั้งนี้ผู้ศึกษาต้องการที่จะศึกษาถึง การเปลี่ยนแปลงสิ่งแวดล้อมที่มาจากการประกอบอาชีพต้มเกลือ เพื่อสามารถที่จะเสนอแนวทางการแก้ไขและการจัดการสิ่งแวดล้อมในพื้นที่ต้มเกลือ การเปลี่ยนแปลงสิ่งแวดล้อมที่มาจากการใช้ทรัพยากรในอาชีพต้มเกลือและการจัดการสิ่งแวดล้อม จากอดีตจนถึงปัจจุบัน มีปัจจัยอะไรบ้างที่ทำให้พื้นที่ต้มเกลือแห่งนี้การมีเปลี่ยนแปลงสิ่งแวดล้อมที่มาจากการใช้ทรัพยากร และมีวิธีการจัดการสิ่งแวดล้อมอย่างไร เพื่อให้ตอบคำถามและข้อสงสัย ดังนั้นการที่จะตอบคำถามที่กล่าวมาข้างต้นได้นั้นจึงจำเป็นที่จะต้องมีการคิดที่สำคัญ ดังนี้



1.4 ขอบเขตการศึกษา

1.4.1 พื้นที่

พื้นที่ที่ศึกษาวิจัยในครั้งนี้ได้เลือกพื้นที่ของกลุ่มประกอบอาชีพต้มเกลือ ณ บ.คอนตาล อ.บ้านฝ้อ จ.อุดรธานี (ดังภาพที่1) ซึ่งเป็นพื้นที่ที่มีการสืบทอดอาชีพต้มเกลือมาตั้งแต่อดีตจนมาถึงปัจจุบันหมู่บ้าน และในปัจจุบันเป็นพื้นที่ที่ประกอบอาชีพต้มเกลือประเภทอุตสาหกรรมครัวเรือน แบบครัวเรือน รวมทั้งเป็นพื้นที่ที่มีการประกอบอาชีพต้มเกลือทั้งติดกับหมู่บ้านและนอกเขตหมู่บ้าน ซึ่งหมู่บ้านคอนตาลมีแหล่งน้ำสำคัญคือ ลำห้วย ซิดที่ใช้ในการอุปโภคและการเกษตรด้วยความเหมาะสมหลายประการดังกล่าวจึงได้เลือกเป็นพื้นที่ศึกษา

1.4.2 ประชากร

กลุ่มผู้ให้ข้อมูลหลัก (Key Informants) ประกอบไปด้วยบุคคลต่างสถานภาพทางด้านสังคมและบทบาทหน้าที่ ดังนี้ได้แก่

- ผู้นำชุมชนบ้านคอนตาล โดยผู้นำชุมชนมีทั้งเป็นทางการจำนวน 4 คน ผู้นำชุมชนที่เป็นทางการประกอบด้วย ผู้ใหญ่บ้าน ผู้ช่วยผู้ใหญ่บ้าน สมาชิกองค์การปกครองส่วนท้องถิ่นประจำหมู่บ้าน คณะกรรมการประจำหมู่บ้าน และผู้นำชุมชนที่ไม่เป็นทางการคือ เจ้าอาวาส

- ผู้นำกลุ่มอาชีพต้มเกลือบ้านคอนตาลมีจำนวน 1 คน

- ผู้ประกอบอาชีพต้มเกลือมีทั้งหมดจำนวน 10 คน

- เจ้าหน้าที่สังกัดหน่วยงานรัฐ ประกอบด้วย

- เจ้าหน้าที่องค์การปกครองส่วนท้องถิ่น ตำบลโนนทองประกอบไปด้วย นายกองค์การบริหารส่วนตำบล ปลัดองค์การบริหารส่วนตำบล และส่วนโยธา ทั้งหมดจำนวน 3 คน

- นายอำเภอบ้านฝ้อ จำนวน 1 คน

- อาสาสมัครสาธารณสุขประจำหมู่บ้าน (อสม) ทั้งหมดจำนวน 1 คน

- ชาวบ้านที่มีที่ดินรอบๆ โรงต้มเกลือ มีทั้งหมดจำนวน 15 ครัวเรือน ประกอบไปด้วย ชาวบ้านที่มี ไร่ นาและพักอาศัย รอบๆบริเวณโรงต้มเกลือ

- ลูกจ้างที่พักอาศัยอยู่บริเวณ โรงต้มเกลือ มีทั้งหมดจำนวน 9 ครัวเรือน

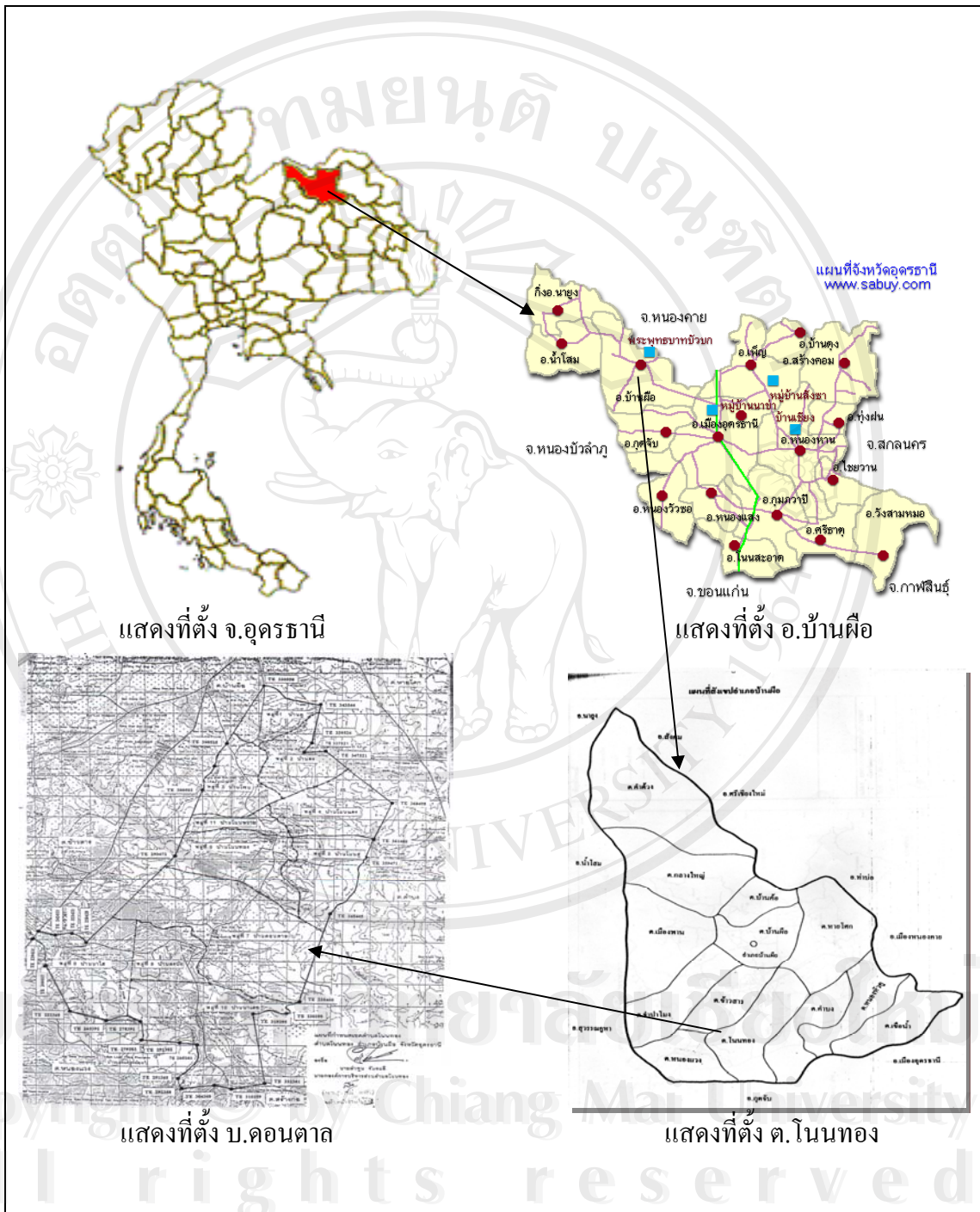
1.4.3 ขอบเขตของเนื้อหา

1.4.3.1 บริบทของพื้นที่โดยแบ่งศึกษาออกเป็น 2 พื้นที่

1.4.3.1.1 บริบทของหมู่บ้าน

การศึกษบริบทของหมู่บ้านคอนตาล โดยศึกษา สภาพทั่วไป ที่ตั้ง สภาพภูมิประเทศ จำนวนประชากร การคมนาคม ถนน สภาพทางเศรษฐกิจของชุมชน อาชีพ

รายได้ธุรกิจในตลาด ทรัพยากรธรรมชาติ



ภาพที่ 1 แสดงพื้นที่ศึกษา บ.คอนตาล อ.บ้านฝื่อ จ.อุตรธานี

1.4.3.1.2 บริบทของพื้นที่โรงต้มเกลือ

การศึกษาสภาพทั่วไปของพื้นที่ต้มเกลือของหมู่บ้านคอนตาลโดยศึกษาที่ตั้ง จำนวนโรงต้มเกลือ จำนวนผู้ประกอบการ

1.4.3.2 การเปลี่ยนแปลงสิ่งแวดล้อมในพื้นที่ต้มเกลือ เพื่อโยงไปถึงการศึกษาการเปลี่ยนแปลงสิ่งแวดล้อม ได้มีการแบ่งช่วงเวลาการศึกษาจากการเปลี่ยนแปลงการนำทรัพยากรมาใช้ โดยการใช้เทคโนโลยีเข้ามาใช้ในการนำทรัพยากรน้ำใต้ดินเค็ม และมีการแบ่งช่วงเวลาการศึกษา ออกดังนี้

- 1) ช่วงที่มีการต้มเกลือก่อน พ.ศ.2520 : ช่วงที่มีการนำเอาหน้าดินเค็มมากรองเอาแต่ น้ำเกลือแล้วจึงนำมาต้ม
- 2) ช่วงที่มีการต้มเกลือ พ.ศ. 2521-2535 : ช่วงที่เริ่มมีการขุดเจาะบาดาลเอาน้ำเกลือใต้ดินขึ้นมาโดยใช้วิธีการเครื่องสูบน้ำโยก(Hand Pump) แล้วจึงนำมาต้ม
- 3) ช่วงที่มีการต้มเกลือ พ.ศ. 2536-2540 : ช่วงที่มีนายทุนเข้ามาขุดเจาะบาดาลเอาน้ำเกลือใต้ดินขึ้นมาโดยวิธีการใช้ปั๊มลมสูบแล้วจึงนำมาต้ม
- 4) ช่วงที่มีการต้มเกลือ พ.ศ. 2541-2548 : ช่วงที่เปลี่ยนจากนายทุนมาเป็นคนในหมู่บ้าน เข้ามาขุดเจาะบาดาลเอาน้ำเกลือใต้ดินขึ้นมาโดยวิธีการใช้ปั๊มลมสูบแล้วจึงนำมาต้ม

อนึ่ง ช่วงเวลาการศึกษาทั้ง 4 ช่วง กำหนดมาจากการสอบถามจากกลุ่มผู้ประกอบการอาชีพต้มเกลือ บ.คอนตาล อ.บ้านฝ่อ จ.อุดรธานี

จากการศึกษาแต่ละช่วงนั้นมีการศึกษาถึงประเด็นทางด้านการปรับเปลี่ยนการใช้ทรัพยากรในกระบวนการต้มเกลือซึ่งนำไปสู่การเปลี่ยนแปลงของสิ่งแวดล้อม ทรัพยากรดิน ทรัพยากรน้ำ และทรัพยากรป่าไม้ รวมทั้งนำไปสู่การจัดการสิ่งแวดล้อมในพื้นที่ต้มเกลือโดยศึกษา การจัดการทรัพยากรและการจัดการน้ำเสีย เพื่อใช้ในการเสนอแนวทางการแก้ไขและการจัดการสิ่งแวดล้อมในพื้นที่ต้มเกลือ

1.5 นิยามคำศัพท์เฉพาะ

การใช้ทรัพยากร หมายถึง การใช้ประโยชน์จากทรัพยากรดินเค็มและน้ำใต้ดินเค็มมาใช้ในการต้มเกลือ และรวมไปถึงการใช้ประโยชน์จากทรัพยากรป่าไม้และวัสดุเหลือใช้จากการเกษตรเช่น แกลบ ชังข้าวโพด เศษไม้ ที่นำมาใช้เป็นเชื้อเพลิงในกระบวนการต้มเกลือ

การเปลี่ยนแปลงสภาพแวดล้อม หมายถึง การใช้ประโยชน์จากทรัพยากร ดิน น้ำ และป่าไม้ในการประกอบอาชีพต้มเกลือ จนเกิดการเปลี่ยนแปลงของสภาพแวดล้อม เช่น มีการใช้ทรัพยากรดินเค็มและทรัพยากรน้ำใต้ดินเค็มมาใช้ในการต้มเกลือแล้วมีระบบป้องกันน้ำเค็มไม่ทำให้เกิดการ

แพร่กระจายน้ำเค็มสู่ไร่นาของชาวบ้านส่งผลกระทบต่อดินซึ่งทำให้ข้าว และสิ่งมีชีวิตที่อาศัยอยู่ในสถานะปกติไม่สามารถดำรงชีวิตอยู่ได้

การจัดการสิ่งแวดล้อม หมายถึง การมีส่วนร่วมของผู้ประกอบการในการป้องกันรักษาสิ่งแวดล้อมในการควบคุมไม่ให้น้ำเค็มไหลออกสู่ภายนอก และการรักษาสิ่งแวดล้อมโดยอาศัยหลักการอนุรักษ์เพื่อให้เกิดการใช้ประโยชน์จากทรัพยากรให้คุ้มค่าและเกิดประโยชน์สูงสุด

การอนุรักษ์ หมายถึง การใช้ประโยชน์จากทรัพยากรดินเค็ม น้ำใต้ดินเค็ม ป่าไม้และวัสดุเหลือใช้จากการเกษตร โดยใช้ให้คุ้มค่าที่สุดและนานที่สุด ก่อเกิดประโยชน์มากที่สุด รวมทั้งการนำกลับมาใช้ใหม่ และการทดแทนทรัพยากรที่หายากหรือมีอยู่อย่างจำกัด ในกระบวนการต้มเกลือของชาวบ้านในพื้นที่ต้มเกลือ

ลิขสิทธิ์มหาวิทยาลัยเชียงใหม่
Copyright © by Chiang Mai University
All rights reserved