

บทที่ 5

ผลการศึกษา

การศึกษา เรื่องขบวนการเคลื่อนไหวทางสิ่งแวดล้อมของผู้ที่เกี่ยวข้องต่อโครงการพัฒนาเมืองเวียงแห่งนี้ ศึกษาถึงพัฒนาการ และปรากฏการณ์การรวมตัวหรือกลุ่มต่างๆที่มีการเคลื่อนไหวทางสิ่งแวดล้อม เป็นระยะเวลาที่ต่อเนื่องในการคัดค้านโครงการพัฒนาเมืองเวียงแห่งนี้ รวมถึง วิเคราะห์ดำเนินงานในขบวนการเคลื่อนไหวทางสิ่งแวดล้อมของผู้ที่เกี่ยวข้องต่อโครงการพัฒนาเมืองเวียงแห่งนี้ เน้นศึกษากับกลุ่มเป็นผู้ถูกระทำ ประกอบด้วย ชาวบ้านในพื้นที่ ผู้นำกลุ่มต่างๆในพื้นที่และกลุ่มเครือข่ายที่มีการดำเนินการคัดค้านต่อโครงการพัฒนาเมืองเวียงแห่งนี้ มีความวิตกกังวลต่อสิ่งแวดล้อมผนวกกับประสบการณ์ที่เมืองแม่มาะ ก่อให้เกิดการตื่นตัวตระหนักถึงปัญหาที่อาจจะเกิดขึ้นได้ในอนาคต โดยผลการศึกษาครั้งนี้สามารถอธิบายได้ดังนี้

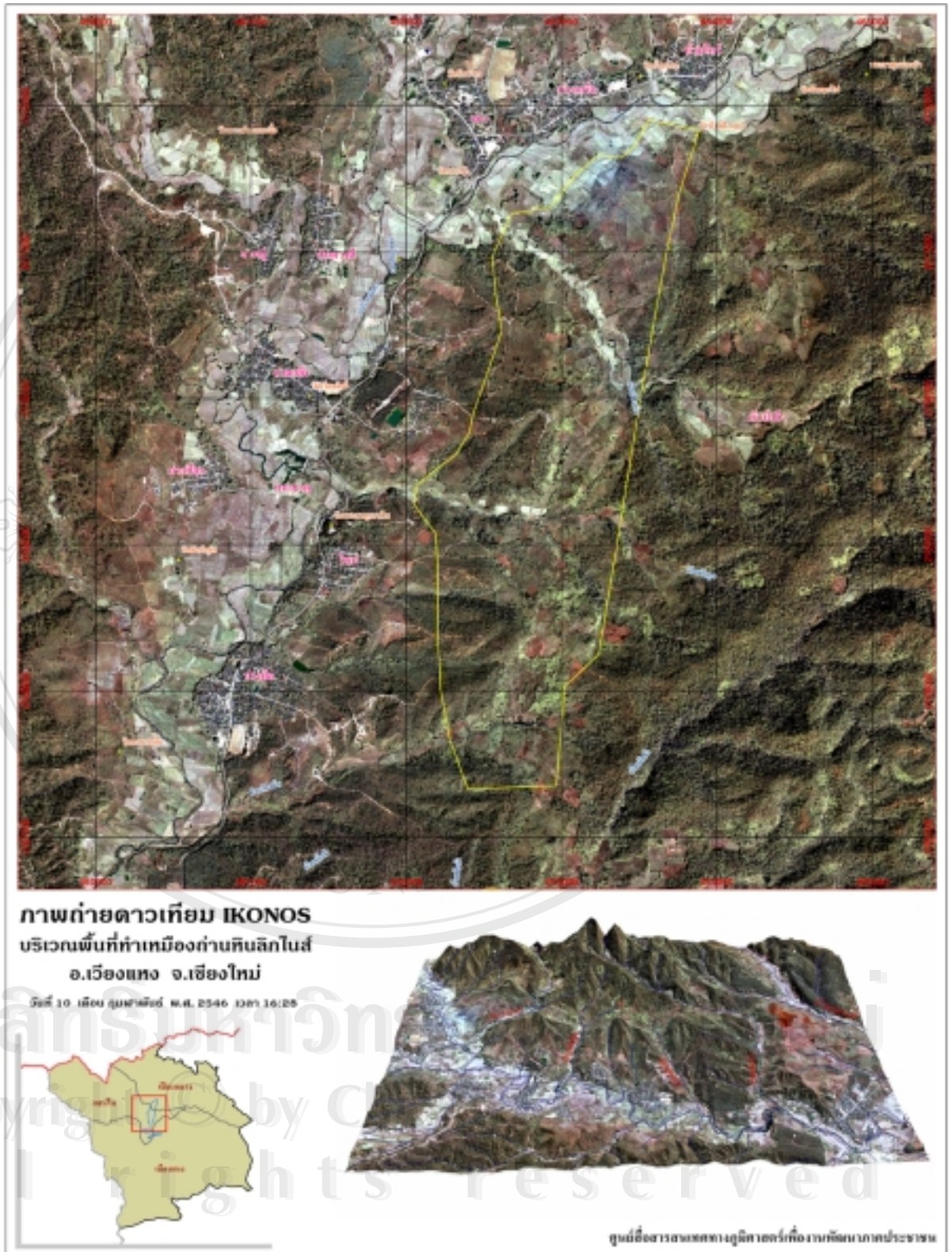
5.1 บริบทของปัญหาที่เกิดขึ้น

เวียงแหง หรือ “มิงแหง” อำเภอเวียงแหง จังหวัดเชียงใหม่ มีสภาพแวดล้อมที่รายล้อมด้วยขุนเขาทำให้การคมนาคมไม่สะดวก ยากต่อการเข้าถึง เวียงแหงจึงมีสภาพเป็นเมืองปิด และที่สำคัญยังมีที่ตั้งติดกับชายแดนประเทศพม่า อำเภอเวียงแหง มีพื้นที่ประมาณ 705 ตารางกิโลเมตร หรือประมาณ 440,625 ไร่ ลักษณะภูมิประเทศส่วนใหญ่อยู่ในเขตป่าสงวนแห่งชาติ เขตรักษาพันธุ์สัตว์ป่า และเขตอุทยานแห่งชาติ ซึ่งเป็นเทือกเขาสูงชันเต็มไปด้วยป่าไม้ที่ค่อนข้างอุดมสมบูรณ์ พื้นที่สูงส่วนใหญ่เป็นจำพวกไม้สน สภาพพื้นดินเป็นดินทรายผสมดินลูกรังมีการพังทลายของหน้าดินในปริมาณสูง มีพื้นที่ราบลุ่มแคบ ๆ ระหว่างภูเขาตลอดริมฝั่งแม่น้ำแดงและลำห้วยเล็ก ๆ มีแม่น้ำแดงไหลผ่านตลอดกลางของพื้นที่และมีลำห้วยเล็ก ๆ เป็นสาขาของแม่น้ำแดงไหลผ่านเป็นบางส่วน ซึ่งมีน้ำไหลตลอดปีพื้นที่ราบเชิงเขามีลักษณะเป็นแอ่งกระทะยาวรี ทอดตัวในแนวทิศเหนือ – ทิศใต้ ซึ่งเป็นที่ทำกินและอยู่อาศัยประมาณ 52 ตารางกิโลเมตร อำเภอเวียงแหงเป็นเมืองที่มีความหลากหลายทางวัฒนธรรม เนื่องจากประกอบด้วยกลุ่มคนที่หลากหลายชาติพันธุ์ที่มีวิถีชีวิตที่เรียบง่าย ทำมาหากินเกี่ยวกับการเกษตร ทำไร่ ทำนา หากินอยู่กับป่าซึ่งมีความอุดมสมบูรณ์ทั้งน้ำ ดิน ป่าไม้ จากการสัมภาษณ์นายจักรพงษ์ จริยา (ผู้ช่วยผู้ใหญ่บ้าน หมู่ 2 บ้านกองลม ,2548) พบว่าบางคนมองพื้นดินเป็นแค่ที่ที่ซื้อขายได้ แต่สำหรับชาวเวียงแหงที่ดินคือที่ฝังรกราก ปลูกสร้างชีวิตให้เติบโต เกิดความรักผูกพันกับธรรมชาติ ถิ่นฐานที่อยู่อาศัย หลับตาที่รู้ว่าจะไปป่าที่ไหน เก็บเห็ด

เก็บหน่อ เอาปลาที่ไหนด แสดงให้เห็นถึงวิถีชีวิตของชาวบ้านที่มีอยู่ร่วมกับธรรมชาติและสิ่งแวดล้อมในพื้นที่

ต่อมามีโครงการพัฒนาเหมืองเวียงแห่งซึ่ง โครงการหนึ่ง มีวัตถุประสงค์จัดหาแหล่งเชื้อเพลิงถ่านหินชนิดที่มีกำมะถัน (Low sulfur coal) ขนส่งถ่านหินที่เวียงแหง นำไปใช้ในการผลิตกระแสไฟฟ้าที่โรงไฟฟ้าแม่เมาะ จังหวัดลำปาง โดยเล็งเห็นว่าอำเภอเวียงแหงเป็นพื้นที่ที่มีแหล่งถ่านหินซึ่งได้เริ่มมีการสำรวจโดยกรมทรัพยากรธรณีครั้งแรกเมื่อปี พ.ศ. 2526 พบเป็นถ่านหินที่มีคุณภาพดีกว่าที่แม่เมาะ กล่าวคือมีค่าความร้อนสูง มีขี้เถ้าน้อย การศึกษาความเป็นไปได้ในการลงทุนในช่วงปี พ.ศ. 2530 – 2535 พบว่า การนำถ่านหินจากแหล่งนี้มาใช้ยังไม่คุ้มค่ากับการลงทุน กฟผ. จึงได้ส่งคืนที่นี้ให้กรมทรัพยากรธรณี ในปี พ.ศ. 2535 ต่อมาเกิดวิกฤตเศรษฐกิจทำให้เชื้อเพลิงนำเข้ามีต้นทุนสูงขึ้น กฟผ. จึงต้องการใช้ถ่านหินเป็นเชื้อเพลิงในการผลิตกระแสไฟฟ้ามากขึ้นเพื่อลดต้นทุนทางการเงิน ประกอบกับถนนหนทางที่เข้าสู่แหล่งถ่านหินมีความสะดวกมากขึ้น กฟผ. จึงได้มีการทบทวน โครงการนี้ในปี พ.ศ. 2541 จนกระทั่งมีมติคณะรัฐมนตรีให้ กฟผ. ได้เข้ามาใช้พื้นที่อีกครั้งเมื่อวันที่ 25 กันยายน พ.ศ.2544 เพื่อจะนำถ่านหินจากเวียงแหงเพื่อการผลิตกระแสไฟฟ้าต่อไป ซึ่งบริเวณพื้นที่ทำเหมืองจากข้อมูลของศูนย์สื่อสารสารสนเทศเพื่องานพัฒนาภาคประชาชน(2548) แสดงภาพถ่ายดาวเทียมบริเวณพื้นที่ทำเหมืองเวียงแหง จากภาพถ่ายดาวเทียม IKONOS เมื่อวันที่ 10 กุมภาพันธ์ พ.ศ.2546 ดังแสดงใน(รูปที่5.1) แสดงบริเวณที่ตั้งของโครงการพัฒนาเหมืองเวียงแหง ในส่วนของตำแหน่งพื้นที่แหล่งแร่ลิกไนต์ปางป้อและพื้นที่ทิ้งดินเปิดเหมือง พื้นที่ทิ้งดินจะอยู่บริเวณบ้านกองลมและบ้านแม่แพม ดังแสดงใน(รูปที่5.2) ทำให้เกิดความไม่พอใจกับชาวบ้านในพื้นที่ดังกล่าวซึ่งเป็นกลุ่มที่คาดว่าจะได้รับผลกระทบจากโครงการ และชาวบ้านในบริเวณดังกล่าวส่วนใหญ่คัดค้านและไม่เห็นด้วยต่อโครงการดังกล่าวอย่างมาก

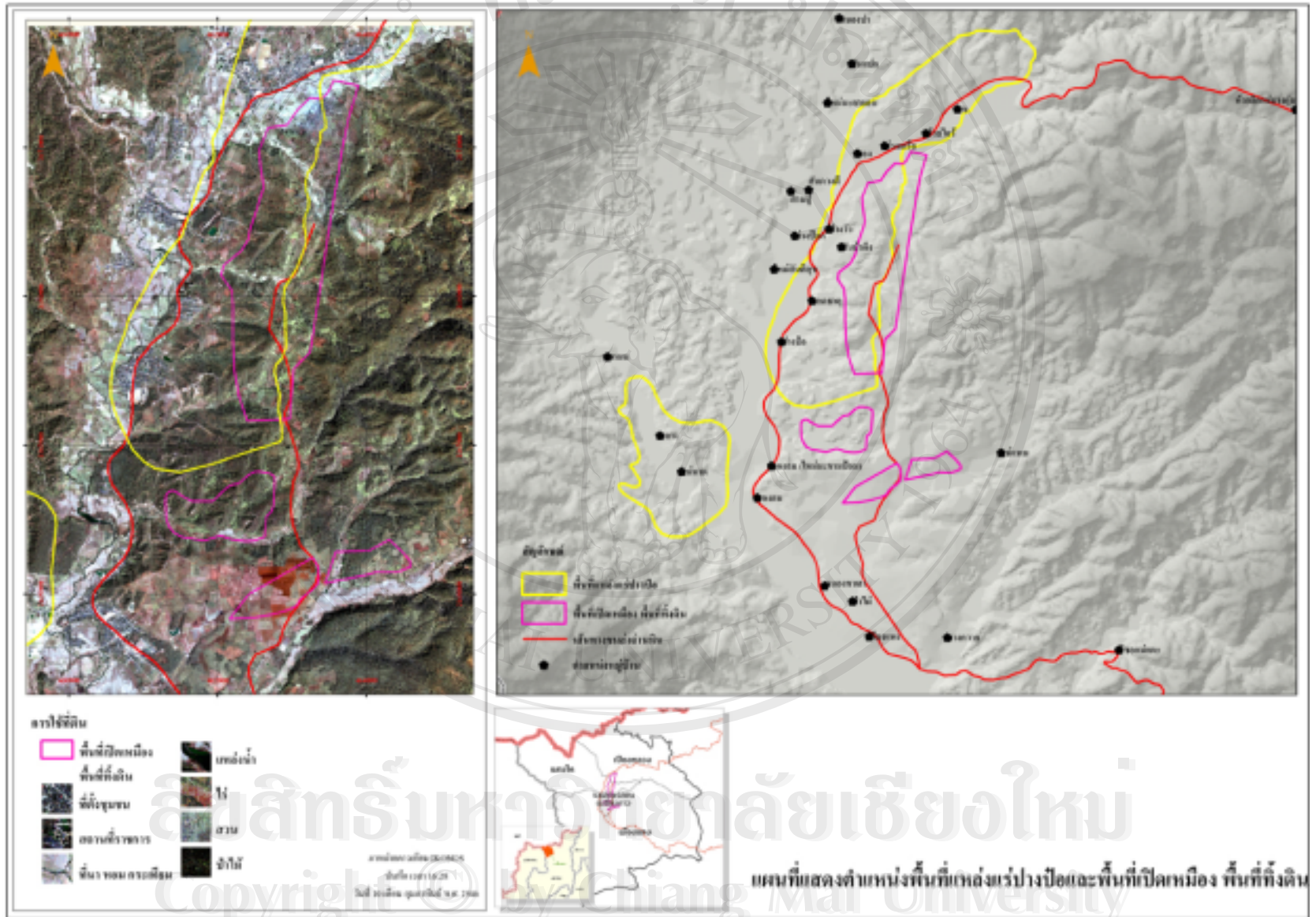
โครงการดังกล่าวกำลังอยู่ในช่วงการดำเนินการศึกษาผลกระทบสิ่งแวดล้อม ในขณะที่นักวิชาการบางท่านและองค์กรพัฒนาเอกชนในพื้นที่จังหวัดเชียงใหม่ออกมาคัดค้านไม่เห็นด้วยตั้งแต่แรกเพราะเห็นว่าจะกระทบต่อสิ่งแวดล้อมและทรัพยากรในเขตลุ่มน้ำแดง เป็นแม่น้ำสายหลัก จากข้อมูลของโครงการเหมืองเวียงแหงของการไฟฟ้าฝ่ายผลิตและวารสารสายใยแห่งความสัมพันธ์ของศูนย์ข้อมูลข่าวสาร โครงการพัฒนาเหมืองเวียงแหง(2546) นั้นแสดงให้เห็นถึงที่ตั้งของโครงการพอสรุปได้ว่าความเห็นของกลุ่มที่ไม่เห็นด้วยต่อโครงการนั้น ได้ตั้งข้อสังเกตและมีการเชื่อมโยงเครือข่ายจากหลายฝ่ายเช่น ชาวบ้านที่อยู่ใกล้บริเวณพื้นที่ทำเหมือง ชาวบ้านในพื้นที่ แกนนำชุมชนเครือข่ายลุ่มน้ำแดงตอนบน กลุ่มอนุรักษ์เวียงแหง กลุ่มสตรีฮักถิ่นเกิด เครือข่ายสมัชชาเหมืองฝายอำเภอเวียงแหง เครือข่ายทรัพยากรลุ่มน้ำแม่แดงตอนบน เครือข่ายพลังงานทางเลือกภาคเหนือ เครือข่ายทรัพยากรลุ่มน้ำแม่แดงตอนล่าง เครือข่ายลุ่มน้ำภาคเหนือ



รูปที่ 5.1 แสดงบริเวณที่ตั้งของ โครงการพัฒนาเหมืองเวียงแหง

ที่มา: ศูนย์สื่อสารสนเทศทางภูมิศาสตร์เพื่องานพัฒนาภาคประชาชน.ระบบออนไลน์

:www.stopcoal.org ,(ม.ค. 2548).



รูปที่ 5.2 ตำแหน่งพื้นที่แหล่งแร่ลิกไนต์ปางป๋องและพื้นที่ทิ้งดินเปิดเหมือง พื้นที่ทิ้งดินจะอยู่บริเวณบ้านกองลมและบ้านแม่แพม
ที่มา: ศูนย์สื่อสารสนเทศทางภูมิศาสตร์เพื่องานพัฒนาภาคประชาชน,ระบบออนไลน์ :www.stopcoal.org , (ม.ค. 2548).

เครือข่ายป่าชุมชนอำเภอเวียงแหง เครือข่ายเหล่านี้ได้ตั้งคำถาม ตั้งข้อสังเกตต่อโครงการพัฒนาเหมืองเวียงแหง โดยเฉพาะอย่างยิ่งประเด็นเรื่องสิ่งแวดล้อม ที่อาจจะเกิดขึ้นได้ในอนาคต และความร่วมมือของข้อมูลจากเครือข่ายพลังงานทางเลือกภาคเหนือ อาทิเช่นข้อมูลเกี่ยวกับแผนที่ตั้งของขอบเขตเหมืองที่แสดงให้เห็นถึงกลุ่มผู้ที่ถูกกระทำที่ได้รับผลกระทบและไม่เห็นด้วยต่อโครงการเหมืองเวียงแหง ข้อมูลจากศูนย์สื่อสารสารสนเทศทางภูมิศาสตร์เพื่องานพัฒนาภาคประชาชน (2548) ดังแสดงใน (รูปที่ 5.3) แสดงให้เห็นถึงกลุ่มผู้ถูกกระทำและคาดว่าจะได้รับผลกระทบจากการทำเหมือง ซึ่งมีการเชื่อมโยงกับเครือข่ายลุ่มน้ำแดงตอนบนที่ตั้งข้อสงสัยว่าหากเกิดเหมืองลุ่มน้ำแดงจะได้รับผลกระทบ

นอกจากนี้แล้วในด้านลักษณะภูมิประเทศบริเวณที่ตั้งของโครงการฯ สำหรับการทำเหมืองบริเวณหมู่บ้านที่อยู่ใกล้กับพื้นที่โครงการคาดว่าจะได้รับผลกระทบ ประกอบด้วยชาวบ้านในพื้นที่ผนวกกับกลุ่มเครือข่ายที่คัดค้านโครงการ ในแง่ผลกระทบที่อาจจะเกิดขึ้นกับภูมิประเทศสิ่งแวดล้อมในบริเวณพื้นที่โครงการจนชาวบ้านมีความกังวลและไม่ต้องการให้เกิดโครงการนี้ในพื้นที่จากการสัมภาษณ์คุณโอฬาร อ่องพะ (2548) พบว่าบริเวณอำเภอเวียงแหงมีลักษณะภูมิประเทศเป็นแอ่งกระทะและมีลำน้ำแดงไหลผ่านตลอดกลางของพื้นที่ และเป็นพื้นที่ป่าไม้ที่มีความหลากหลาย ชาวบ้านมีความเป็นอยู่ที่ต้องพึ่งพาอาศัยกับสภาพแวดล้อมและธรรมชาติที่มีอยู่ หากเกิดเหมืองจะต้องเกิดการเปลี่ยนแปลงทางด้านภูมิประเทศ วิถีชีวิตของชาวบ้านในอนาคต ทำให้ชาวบ้านเกิดความวิตกกังวลและไม่เห็นด้วยต่อโครงการดังกล่าวจากการแสดงลักษณะภูมิประเทศบริเวณที่ตั้งโครงการพัฒนาเหมืองเวียงแหงดังแสดงใน (รูปที่ 5.4)

จากการศึกษางานวิจัยเรื่อง ทศนคติของประชาชนในเขตอำเภอเวียงแหง จังหวัดเชียงใหม่ ต่อการทำเหมืองถ่านหินลิกไนต์ของการไฟฟ้าฝ่ายผลิตแห่งประเทศไทย(วสันต์ คงมัน ,2545) พบว่าประชาชนส่วนใหญ่มีทัศนคติไม่เห็นด้วยกับการทำเหมืองดังกล่าว และจากตัวอย่างของการทำเหมืองลิกไนต์ที่ผ่านมา โครงการพัฒนาเหมืองเวียงแหงเป็นโครงการหนึ่งที่ชาวอำเภอเวียงแหงมีความวิตกกังวลกับการที่จะมีโครงการดังกล่าว และประสบการณ์ของชาวบ้านจากเหมืองแม่เมาะ เช่น ทางอากาศในบริเวณหุบเขาแม่เมาะ อันเนื่องมาจากการปล่อยก๊าซซัลเฟอร์ไดออกไซด์จากกระบวนการเผาไหม้โดยเฉพาะอย่างยิ่งจากกระบวนการเผาไหม้ ในช่วงฤดูหนาว ซึ่งมักจะมีความกดอากาศสูงมาก ทำให้อากาศปิดกั้นมลพิษที่ปล่อยออกมาจึงไม่สามารถแพร่กระจายไปได้ ในส่วนการศึกษาของวิทยาลัยการสาธารณสุข จุฬาลงกรณ์มหาวิทยาลัย เมื่อปี พ.ศ. 2544 พบว่าประชาชนที่อยู่รอบโรงไฟฟ้าแม่เมาะทั้งเด็กและผู้ใหญ่มีความเสี่ยงต่ออาการโรคระบบทางเดินหายใจมากกว่าพื้นที่อื่น ๆ ในจังหวัดลำปาง 2 – 3 เท่า โดยอาการที่พบได้แก่ การไอเรื้อรัง การมีเสมหะเรื้อรัง หายใจมีเสียงวี๊ด หอบหืด และหลอดลมอักเสบ

ปัญหาที่เกิดขึ้นหลายครั้งทำให้ กฟผ. ต้องลดการผลิตในช่วงฤดูหนาวลงหรือจำเป็นต้องซื้อถ่านหินที่มีคุณภาพดีจากเอกชนมาผสม เพื่อให้สัดส่วนกำมะถันในถ่านหินลดลง (ก๊าซซัลเฟอร์ไดออกไซด์ก็จะลดลงด้วย) หรืออีกทางหนึ่งก็คือการลงทุนในการติดตั้งเครื่องดักจับก๊าซซัลเฟอร์ไดออกไซด์

จากตัวอย่างดังกล่าวข้างต้นนั้นผนวกกับประสบการณ์ที่เกิดกับชาวบ้านที่เหมืองแม่เมาะ จังหวัดลำปางนั้น ซึ่งชาวอำเภอเวียงแหงไม่เห็นด้วยต่อโครงการดังกล่าวว่าหากเกิดโครงการพัฒนาเหมืองเวียงแหงขึ้นอาจก่อให้เกิดผลกระทบต่อสิ่งแวดล้อมและสังคมได้ จึงก่อให้เกิดการตื่นตัวต่อปัญหาที่ตามมาและจึงเป็นเหตุให้เกิดการขบวนการเคลื่อนไหวทางสิ่งแวดล้อมของผู้ที่เกี่ยวข้องต่อโครงการพัฒนาเหมืองเวียงแหงขึ้น โดยมีทั้งกลุ่มที่เห็นด้วยและไม่เห็นด้วย แต่ในการศึกษาครั้งนี้จะเน้นไปที่กลุ่มที่ไม่เห็นด้วยต่อโครงการฯ โดยขบวนการเคลื่อนไหวทางสิ่งแวดล้อมที่กลุ่มนี้สังเกตเห็นถึงผลกระทบที่จะเกิดขึ้นกับสิ่งแวดล้อมและสังคมที่อาจจะเกิดขึ้นได้ในอนาคต ดังนั้นกล่าวโดยสรุปว่าการทำเหมืองถ่านหินที่เวียงแหงจึงมีเป้าหมายเพื่อนำถ่านหินไปช่วยหนุนเสริมการผลิตไฟฟ้าที่แม่เมาะเพื่อให้สามารถผลิตได้ตามเป้าหมายที่ตั้งไว้ หากขาดการคำนึงถึงผลกระทบทางสิ่งแวดล้อมและสังคม ย่อมนำไปสู่ขบวนการเคลื่อนไหวทางสิ่งแวดล้อม ซึ่งการศึกษาค้นคว้าถึงพัฒนาการของการเคลื่อนไหวว่าเริ่มขึ้นเมื่อไหร่ เกิดจากอะไร และมีวิธีการดำเนินกิจกรรมของกลุ่มคนในการเคลื่อนไหวอย่างไรและแนวทางในการแก้ไขปัญหาได้อย่างไรโดยอธิบายผลการศึกษาได้ดังนี้

5.2 พัฒนาการของการเคลื่อนไหวทางสิ่งแวดล้อมของผู้ที่เกี่ยวข้องต่อโครงการพัฒนาเหมือง

เวียงแหง

เมื่อปี พ.ศ. 2546 เป็นปีที่การไฟฟ้าฝ่ายผลิตแห่งประเทศไทย (กฟผ.) เดินหน้าในการศึกษาผลกระทบสิ่งแวดล้อมและผลกระทบทางสังคม ในโครงการพัฒนาเหมืองเวียงแหง อำเภอเวียงแหง จังหวัดเชียงใหม่ เพื่อนำลิกไนต์อย่างน้อย 20 ล้านตันไปใช้ในโรงไฟฟ้าแม่เมาะ อำเภอแม่เมาะ จังหวัดลำปาง วัตถุประสงค์เพื่อต้องการถ่านหินคุณภาพดีไปลดมลพิษและลดต้นทุนเชื้อเพลิงในการดำเนินการที่เหมืองแม่เมาะเป็นประเด็นที่มีการถกเถียงเช่นเดียวกับเรื่องระบบพลังงานไทยในแทบทุกโครงการ ในปี พ.ศ.2546 นี้เป็นช่วงเวลาที่ กฟผ.ผลักดันให้เกิดโครงการดังกล่าวขึ้นให้เกิดได้ด้วยการเสนอการสัมมนาและรับฟังความเห็นประชาชนควบคู่กับการศึกษารายงานการวิเคราะห์ผลกระทบสิ่งแวดล้อม(EIA)และรายงานการวิเคราะห์ผลกระทบทางด้านสังคม(SIA)ที่จะต้องเสนอต่อคณะรัฐมนตรีในการประกอบการตัดสินใจว่าอนุมัติให้สร้างหรือไม่ ซึ่งกำลังอยู่ในช่วงการดำเนินการ

จากบทความในหนังสือพิมพ์ผู้จัดการรายวัน(2548) พบว่าในขณะที่การดำเนินการในพื้นที่ของ กฟผ. ได้ส่งเจ้าหน้าที่มวลชนสัมพันธ์ไปประจำในพื้นที่เวียงแหงแล้ว การดำเนินการในระดับพื้นที่ได้มีการเคลื่อนไหวที่ชัดเจนเมื่อ 22 สิงหาคม พ.ศ.2545 ได้มีการประชุมคณะกรรมการประสานการดำเนินโครงการพัฒนาเหมืองเวียงแหงระดับจังหวัดเป็นครั้งแรก โดยมีนายชิดพงศ์ ฤทธิประศาสน์ รองผู้ว่าราชการจังหวัดเชียงใหม่เป็นประธาน จากนั้นทางจังหวัดเชียงใหม่ได้จัดตั้งคณะกรรมการประสานการดำเนินโครงการพัฒนาเหมืองเวียงแหง ลงวันที่ 7 มิถุนายน พ.ศ. 2545 แต่งตั้งกรรมการ 2 ชุดคือ คณะที่ปรึกษาการดำเนินการ มาจาก ผู้ทรงคุณวุฒิ 6 คน คือ ศ.น.พ. วิจิตร บุญยะโทตระ เป็นประธาน นายบูรพา มหามัญญานนท์ ประธาน กกต.เชียงใหม่ ผศ. ประทีป คชศิลา รองประธานสถาบันเกษตรสุขภาพ รศ. บุญवास ลำเพาพงศ์ อดีตคณบดีคณะเกษตรศาสตร์ มช. นายวิระวัฒน์ ชลายนต์ อดีตผู้ว่าการ กฟผ. และนายจำลอง อุซุโกมล อดีตผู้จัดการใหญ่ธุรกิจเชื้อเพลิง กฟผ. ส่วนคณะกรรมการประสานการดำเนินการ ได้แก่ ผู้ว่าราชการจังหวัดเชียงใหม่เป็นประธาน มีหัวหน้าหน่วยงานในจังหวัดที่เกี่ยวข้องรวมทั้งประธานชมรมกำนันผู้ใหญ่บ้านอำเภอเวียงแหงและมีผู้จัดการโครงการเหมืองเวียงแหงเป็นเลขานุการ ในการประชุมคณะกรรมการครั้งแรกจัดขึ้นโดยสรุปความเป็นมาและแลกเปลี่ยนความคิดเห็น กำหนดว่าจะแต่งตั้งอนุกรรมการการพัฒนาด้านอื่นๆอีก 5 ด้าน โดยจะดึงกลุ่มมวลชนทุกส่วนมาร่วมตั้งแต่ต้น และกำหนดจัดประชุมคณะกรรมการชุดใหญ่ทุกๆ 3 เดือน นอกจากนั้นยังมีการตั้งศูนย์ประสานข้อมูลข่าวสารการดำเนินโครงการที่ศาลากลางจังหวัดเชียงใหม่ เพื่อให้ประชาชนเข้ามาติดตามความคืบหน้าของโครงการได้ตลอดเวลา

จากบทสัมภาษณ์ในหนังสือพิมพ์ผู้จัดการรายวัน(2546)ของคุณณรงค์ศักดิ์ วิเชษฐพันธ์ ผู้จัดการใหญ่ธุรกิจเชื้อเพลิง กฟผ พบสรุปได้ว่า แผนการดำเนินการหลังคณะรัฐมนตรีมีมติเมื่อ 25 กันยายน พ.ศ. 2545 ที่ผ่านมาให้ กฟผ. ไปทำการศึกษาผลกระทบสิ่งแวดล้อม และเสนอเพื่อขออนุมัติโครงการ. ในการทำโครงการ ในระหว่าง 1 ปีนั้น ได้เริ่มงานด้านมวลชนสัมพันธ์นำชาวบ้านในพื้นที่ไปดูการทำเหมืองจริง ส่งชุดแพทย์ และชุดศึกษาเรื่องน้ำในพื้นที่ รวบรวมข้อมูลเปรียบเทียบหลังการดำเนินโครงการ และกฟผ. ได้จัดทำกรอบการศึกษา เพื่อการศึกษาวิเคราะห์ผลกระทบสิ่งแวดล้อม(EIA)และการวิเคราะห์ผลกระทบทางด้านสังคม(SIA) และส่งไปยังมหาวิทยาลัยเชียงใหม่ ภายใต้การทำงานของสถานบริการวิศวกรรม มหาวิทยาลัยเชียงใหม่ เพื่อกำหนดค่าใช้จ่ายในการศึกษาและระยะเวลาในการศึกษา เบื้องต้นคาดว่าจะไม่เกิน 2 ปี ซึ่งกำลังอยู่ในช่วงการศึกษา

แต่เนื่องจากแรงคัดค้านของชาวบ้าน องค์กรเอกชนและนักวิชาการในพื้นที่ เริ่มตั้งคำถามกับเหมืองเวียงแหงโดยเฉพาะประเด็นด้านสิ่งแวดล้อม ที่เป็นประเด็นการนำไปสู่การรวมตัวขึ้นเพื่อ

เคลื่อนไหวของผู้ที่เกี่ยวข้องต่อโครงการนี้ โดยเฉพาะชาวบ้าน องค์กรเอกชนและนักวิชาการในพื้นที่ที่คัดค้านและไม่เห็นด้วยกับโครงการ ปรากฏการณ์การรวมตัวหรือกลุ่มต่างๆ ครั้งนี้อันเนื่องมาจากสาเหตุต่างๆกัน เช่น ชาวบ้านที่คัดค้านโครงการ กลุ่มพัฒนาเพียงหลวง มูลนิธิฟื้นฟูคุณภาพชีวิตและธรรมชาติ สมาชิกเครือข่ายนักธุรกิจเพื่อสังคมและสิ่งแวดล้อม กลุ่มชุมชนศึกษาภาคเหนือ กลุ่มลุ่มน้ำปิงตอนบน มูลนิธิคุ้มครองสัตว์ป่าและพรรณพืชแห่งประเทศไทยในพระบรมราชินูปถัมภ์ภาคเหนือ และเครือข่ายพันธมิตร เป็นต้น โดยมีการดำเนินงานเพื่อวัตถุประสงค์และเป้าหมายการเคลื่อนไหวทางสิ่งแวดล้อมเป็นประเด็นหลักๆ การเคลื่อนไหวมีพัฒนาการเป็นระยะเวลาที่ต่อเนื่องในการคัดค้าน โครงการพัฒนาเหมืองเวียงแหงจากการศึกษาภาคสนาม การสัมภาษณ์และการทบทวนเอกสารสามารถแบ่งได้เป็น 2 ระยะ ดังนี้คือ

ระยะแรก แรกเริ่มโครงการพัฒนาเหมืองเวียงแหงจะเข้ามาในพื้นที่อำเภอเวียงแหง(ช่วงก่อนปี พ.ศ. 2544)เริ่มแรกยังไม่มีการเคลื่อนไหวทางสิ่งแวดล้อมเนื่องจากพื้นที่อำเภอเวียงแหงเป็นพื้นที่ที่มีสภาพแวดล้อมรายล้อมด้วยภูเขาทำให้การคมนาคมไม่สะดวก ยากต่อการเข้าถึง เวียงแหงจึงมีสภาพเป็นเมืองปิด ข้อมูลข่าวสารยังไม่สามารถเข้าถึงอย่างทั่วถึง ข่าวสารหรือข้อมูลเกี่ยวกับโครงการพัฒนาเหมืองเวียงแหงคนในพื้นที่ยังไม่ทราบ จนกระทั่งมีการพัฒนาในเรื่องของการคมนาคม ไฟฟ้า กระแสจากภายนอกที่เข้ามาเกี่ยวโครงการดังกล่าวเริ่มเข้ามามากขึ้น มีการกระจายข่าว เริ่มพูดคุยกันของคนในพื้นที่และชาวบ้านอำเภอเวียงแหง จากการสัมภาษณ์คุณ โอปาร อ่องพะ(2548) พบว่า ชาวบ้านเริ่มมีการตั้งคำถามว่า “โครงการพัฒนาเหมืองเวียงแหงเป็นอย่างไร ลึกในดคืออะไร” ซึ่งการไฟฟ้าฝ่ายผลิตเริ่มเข้ามาในพื้นที่อำเภอเวียงแหง มีการดำเนินการมวลชนสัมพันธ์และมีการประชาสัมพันธ์ที่เน้นการให้ความสำคัญของพลังงาน โครงการจัดหาพลังงานสำรองสำหรับใช้ในการผลิตกระแสไฟฟ้า ที่มีความต้องการเพิ่มขึ้นในการพัฒนาประเทศและให้เพียงพอต่อความต้องการของผู้ใช้ไฟฟ้า การไฟฟ้าฝ่ายผลิตแห่งประเทศไทยเป็นหน่วยงานหนึ่งของรัฐที่ตระหนักถึงความจำเป็นในการหาแหล่งพลังงานทดแทนและเป็นพลังงานที่มีราคาถูก ก็คือพลังงานจากถ่านหินลิกไนต์ โครงการพัฒนาเหมืองเวียงแหงเป็นมีวัตถุประสงค์เพื่อพัฒนาผลิตกระแสไฟฟ้า โดยกำหนดให้มีการขุดแร่ถ่านหินขนถ่ายไปยังโรงไฟฟ้าแม่เมาะเพื่อเป็นการส่งแร่ถ่านหินที่เป็นเชื้อเพลิงในการผลิตไฟฟ้า ในระยะแรกนั้นชาวบ้านบางส่วนเห็นด้วยกับโครงการ เพราะจะช่วยนำรายได้เข้าชุมชน จากเอกสารการประชาสัมพันธ์โครงการเหมืองเวียงแหง (2544) ในพื้นที่ อ. เวียงแหง (รับพิชชอบงานมวลชน) สรุปได้ว่าบทบาทของ กฟผ.ว่าเน้นทำความเข้าใจกับชุมชน สนับสนุนงบประมาณและให้ความร่วมมือกับชุมชนทุกเรื่อง ไม่ว่าจะเป็นด้านสุขอนามัย สาธารณูปโภค การปลูกป่า ปรับแต่งภูมิทัศน์เพื่อการท่องเที่ยว ส่งเสริมอาชีพ รวมไปถึงงานบุญงาน

เทศกาลต่าง ๆ นอกจากนี้ยังมีการจัดอบรมกลุ่มแม่บ้าน ผู้ใหญ่บ้าน กำนัน อบต. กลุ่มเกษตรกร เกี่ยวกับการทำเหมือง และจัดทัศนศึกษาเหมืองถ่านหินที่ต่าง ๆ ทั่วไปดูงานเปรียบเทียบการทำเหมืองและผลกระทบต่อสิ่งแวดล้อมของเหมืองเอกชนกับเหมืองของ กฟผ. ให้ข้อมูลว่าการทำเหมืองมีผลกระทบต่อสิ่งแวดล้อมบ้าง แต่เราเตรียมแก้ไขอย่างไร พื้นฟูอย่างไร มีวิธีการอย่างไร ทำให้เกิดเป็น ความสัมพันธ์เรื่องผลประโยชน์กับโครงสร้างทางอำนาจอย่างหนึ่ง จากบทสัมภาษณ์ในข่าวสดของคุณณัฐนิตี วุฒิชธรรมปัญญา ประธานกลุ่มพัฒนาบ้านเปียงหลวง(15 ต.ค.2544) พบว่าจากการที่การไฟฟ้าฝ่ายผลิตแห่งประเทศไทยมีการจัดโปรแกรมพาสื่อมวลชนลงพื้นที่ อ. เวียงแหง เพื่อติดตามความคืบหน้าการดำเนินงานเหมืองเวียงแหง กฟผ. ไม่ได้มีการประชาสัมพันธ์ให้กับคนในพื้นที่ทราบโดยทั่ว วันที่ 8 ตุลาคม พ.ศ. 2544 มีการพาสื่อมวลชนพบปะพูดคุยกับกำนัน ผู้ใหญ่บ้าน ที่สภาตำบลแสนไห และวันที่ 9 ตุลาคม พ.ศ.2544 มีการเปิดเวทีใหญ่ที่ว่าอำเภอเวียงแหงเจริญแต่กำนัน ผู้ใหญ่บ้าน อบต. ส.จ. โดยไม่มีตัวแทนชาวบ้านเข้าร่วมด้วย มีการพูดถึงข้อมูลข่าวสารด้านดีของโครงการเป็นการเสนอข้อมูลด้านเดียว ซึ่งแสดงให้เห็นถึงการประชาสัมพันธ์ข้อมูลข่าวสารของโครงการต่อชาวบ้านในพื้นที่ยังไม่ทั่วถึงและความไม่ชัดเจนของโครงการที่จะทำให้ชาวบ้านเข้าใจเกี่ยวกับโครงการไม่เพียงพอ จากการสอบถามชาวบ้านหลายราย บอกตรงกันว่าลักษณะพื้นฐานของชาวเวียงแหงเป็นคนรักสงบ และไม่ต้องการมีปากเสียงกับฝ่ายใดหากจะมีการทำเหมืองขอเพียงมีคนมาให้ข้อมูลความรู้ประกอบการตัดสินใจให้มากกว่านี้ เนื่องจากที่ผ่านมาได้รับข้อมูลจากฝ่าย กฟผ. แต่เพียงด้านเดียว และทั้งหมดเป็นด้านดีของการทำเหมือง

จากปรากฏการณ์ดังกล่าวแสดงให้เห็นถึงการประชาสัมพันธ์เกี่ยวกับรายละเอียดโครงการที่ไม่ชัดเจน จะเน้นการเสนอข้อมูลถึงประโยชน์ที่ได้จากการทำเหมือง การพาไปดูงานนอกพื้นที่ การอุปถัมภ์ด้านงานสังคม ซึ่งเป็นการนำเสนอด้านเดียวไม่ได้เสนอถึงผลกระทบที่อาจจะเกิดขึ้นและทางโครงการมีมาตรการป้องกันอย่างไร ผนวกกับการที่มีการพัฒนาเส้นทางคมนาคม ไฟฟ้า ส่งผลข้อมูลข่าวสารจากภายนอกเริ่มเข้ามามากขึ้น ชาวบ้านเริ่มมีการเชื่อมโยงข้อมูลข่าวสารกับคนภายนอก เครือข่ายต่างๆ เช่น เครือข่ายของชาวบ้านที่เหมืองแม่เมาะจังหวัดลำปาง เครือข่ายบ่อนอกหินกรูด ก่อให้เกิดกระแสความคิดที่แตกต่างกันในพื้นที่อำเภอเวียงแหง ชาวบ้านได้แยกออก 2 ฝ่าย คือ กลุ่มชาวบ้านที่เห็นด้วย และไม่เห็นด้วยต่อโครงการเหมืองเวียงแหง ซึ่งในการศึกษาครั้งนี้ได้เน้นที่ชาวบ้านที่ไม่เห็นด้วยได้มีการเคลื่อนไหวจากบุคคลหลายกลุ่มและหลากหลายวิธีต่อโครงการเหมืองเวียงแหง ที่มีการต่อต้าน ถัดกันโครงการพัฒนาเหมืองเวียงแหงที่อาจจะเกิดผลกระทบต่อตามมาหลังจากดำเนินโครงการ เช่น ปัญหามลพิษทางอากาศ ปัญหาการทำลายป่าไม้ ดินน้ำลำธาร ปัญหาการระเบิดหินทำลายทรัพยากรดิน หรือปัญหาทางสิ่งแวดล้อมต่างๆมากมาย ผนวกกับประสบการณ์จากชาวบ้านที่อำเภอแม่เมาะ ที่เกิดผลกระทบต่อตามมามากมาย

ระยะที่สอง เป็นช่วงที่ก่อให้เกิดการขบวนการเคลื่อนไหวทางสิ่งแวดล้อม (ช่วงปี พ.ศ. 2545 -2548) ก่อนการเซ็นสัญญาว่าจ้างมหาวิทยาลัยเชียงใหม่ศึกษาผลกระทบสิ่งแวดล้อม (EIA) และอยู่ในช่วงการดำเนินการศึกษาผลกระทบสิ่งแวดล้อม จนกระทั่งมีการชะลอโครงการพัฒนาเหมืองเวียงแหง ต้นปี พ.ศ. 2548

จากการที่ชาวบ้านเริ่มได้รับข้อมูลข่าวสาร มีการรับรู้ถึงผลกระทบทั้งด้านบวกและด้านลบ จากภายนอก เอกสารหรือสื่อจากแหล่งต่างๆ และประสบการณ์จากความเสียหายที่เกิดขึ้นกับชีวิต และสิ่งแวดล้อมของชุมชนรอบเหมืองแม่เมาะ อำเภอแม่เมาะ จังหวัดลำปาง เพราะการทำเหมืองถ่านหินยังไม่ยุติ ณ วันนี้ คงห้ามไม่ได้หากเสียงของคนเวียงแหงที่ลุกขึ้นคัดค้าน "โครงการพัฒนาเหมืองถ่านหินเวียงแหง" จังหวัดเชียงใหม่ จะดังขึ้นเรื่อย ๆ โดยยกตัวอย่างมลพิษที่แม่เมาะเป็นภาพสะท้อน ประเด็นร้อนที่การไฟฟ้าฝ่ายผลิตแห่งประเทศไทย (กฟผ.) จะขุดเหมืองถ่านหินที่นี่ในพื้นที่ 3,000 กว่าไร่ เริ่มอยู่ในความสนใจของผู้คนมากกว่าแต่ก่อน เพราะเป็นที่ทราบกันดีจากประสบการณ์ในประเทศและต่างประเทศว่า การทำเหมืองถ่านหินสร้างผลกระทบต่อสิ่งแวดล้อม สังคม และสุขภาพผู้คนที่อยู่อาศัยรอบข้างเป็นอย่างมาก

ตามปกติการพัฒนาเหมืองแร่แห่งใหม่ เจ้าของโครงการจะต้องทำรายงานการวิเคราะห์ผลกระทบด้านสิ่งแวดล้อม(EIA) เสนอให้สำนักงานนโยบายและแผนสิ่งแวดล้อม(สผ.) กระทรวงวิทยาศาสตร์เทคโนโลยีและสิ่งแวดล้อม พิจารณาร่วมกับกรมทรัพยากรธรณี แต่ในกรณีของเวียงแหงนั้นยังไม่ได้มีการทำอีไอเอโดย กฟผ. อ้างว่าอยู่ระหว่างการติดต่อกับอาจารย์ผู้เชี่ยวชาญเรื่องการวิเคราะห์ผลกระทบสิ่งแวดล้อมจากมหาวิทยาลัยเชียงใหม่ ให้มาดำเนินการเรื่องนี้อยู่

ในเวลาเดียวกัน แรงต้านเปิดเหมืองถ่านหินเพิ่มขึ้นเรื่อย ๆ ตามบ้านเรือนของชาวบ้านและตามริมถนนของอำเภอเวียงแหง ที่ค้านโครงการนี้โดยตรงเขียนเป็นสัญลักษณ์การต่อสู้ มีป้ายเขียนข้อความประท้วงแขวนตามพื้นที่ ที่ กฟผ. วางเป้าหมายในการขุดเหมืองและที่ทิ้งดิน จากบทความเรื่องจากแม่เมาะถึงเวียงแหง(ไทยโพสต์ ,2547)) พอสรุปได้ว่าสมาชิกเครือข่ายธุรกิจเพื่อสังคมและสิ่งแวดล้อม (เอสวีเอ็น เอเชีย ประเทศไทย) พร้อมกับเครือข่ายองค์กรพันธมิตร ลงพื้นที่พบปะกับชาวบ้านต่อโครงการนี้ วิตกว่า "แม่เมาะ 2" จะเกิดขึ้นในอำเภอเล็ก ๆ แห่งนี้ ที่มีฝืนป่าอุดมสมบูรณ์ ก่อให้เกิดสายน้ำแม่แตงที่ไหลลงสู่แม่น้ำปิงหล่อเลี้ยงคนเวียงแหงและคนเชียงใหม่มาหลายชั่วอายุคน วันแรกผู้นำชุมชนพาไปดูในพื้นที่สำหรับเปิดเหมืองถ่านหินและที่ทิ้งดิน ยกตัวอย่าง บ้านแม่แพม ตามโครงการระบุว่า เป็นที่ทิ้งดิน วันนี้ภาพที่ปรากฏมีการบุกรุกของคนต่างถิ่น กลุ่มนายทุนเริ่มทวีความรุนแรงขึ้น การตัดไม้ทำลายป่ากลับทำง่ายขึ้น การขยายพื้นที่ทำกินกลับเพิ่มมากขึ้น โดยเจ้าหน้าที่ของรัฐที่เกี่ยวข้องจัดการอะไรไม่ได้เลย ที่อุดมสมบูรณ์ในอดีตกลายเป็นไร่ปรักจางวน

มากมายมหาศาลที่ดินเปลี่ยนมือไปสู่นายทุน รายงานแจ้งว่า เพื่อเก็งกำไรกับโครงการพัฒนาเมือง ลิกไนต์

ต่อมามีการรวมตัวของชาวบ้านเริ่มเปิดเวทีพูดคุยแลกเปลี่ยนกันเกี่ยวกับเรื่องนี้ จึงมีทั้งคำถามและความเห็นที่น่าสนใจมากมาย จากการสัมภาษณ์พ่อหลวงบุญ ปู่หลู่ ผู้ใหญ่บ้านแม่หาด ต. เมืองแหง อ.เวียงแหง จ.เชียงใหม่ (2548) ในฐานะเลขานุการชมรมกำนันผู้ใหญ่บ้านอำเภอเวียงแหง พบว่า ที่ผ่านมามีบุคคลบางคนและองค์กรบางกลุ่มที่ไม่หวังดี อ้างเสียงของชาวบ้านในพื้นที่ ในอำเภอเวียงแหง ร้อยละ 80 ต้องการเปิดเหมือง ซึ่งเป็นข้อมูลที่คลาดเคลื่อนจากข้อเท็จจริง ทั้งยังทำให้ชาวบ้านในชุมชนแตกแยก พวกเขาเห็นว่าเป็นการคว่นสรูปและดูถูกพี่น้อง ทางชมรมฯ จึงออกแบบสำรวจพี่น้องเวียงแหงแต่ละหมู่บ้านเรื่องการเปิดเหมืองแร่ลิกไนต์ในอำเภอเวียงแหง จากการสำรวจลูกบ้านใน 3 ตำบล 14 หมู่บ้าน ถึงแม้จะไม่ได้สำรวจครบทุกคน แต่ผลออกมาว่า มีผู้ที่เห็นด้วย 37 คน ผู้ที่คัดค้าน 3,633 คน และเป็นกลาง 168 คน สรุปว่าชาวเวียงแหงร้อยละ 94.65 คัดค้าน โครงการเหมืองลิกไนต์มีประมาณร้อยละ 5 เท่านั้นที่ยังมีความเห็นเป็นกลางและเห็นด้วย เป็นการสำรวจตามหลักวิชาการที่ทำจากภาคประชาชนจริง ๆ และว่า เหตุที่ด้านโครงการนี้ และลูกขึ้นมาต่อสู้ เพราะไม่อยากเห็นแผ่นดินถิ่นเกิดเปลี่ยนแปลงไปในทางที่ไม่ดี เสนอในสิ่งที่ชาวบ้านไม่ต้องการไม่ใช่การพัฒนาที่แท้จริง

จากบทสัมภาษณ์ของคุณ สมบูรณ์ กุนาอุด ชาวบ้านม่วงป้อกซึ่งมีที่ดินอยู่ในบริเวณใกล้ที่ตั้งเหมืองถ่านหิน ซึ่งมีอาชีพเกษตรกรรมมากกว่า 50 ปี (ไทยโพสต์ ,2547)พบว่า เป็นห่วงเรื่องทำมาหากินที่ยึดอาชีพเกษตรกรรมมาตั้งแต่บรรพบุรุษ ปลูกกระเทียม ถั่วเหลือง ทำนาทำไร่ล้นจี่ ถ้าขุดเหมือง ทำเหมือง แล้วกลัวว่าน้ำจะแห้ง น้ำที่ทิ้งออกมาจะเต็มไปด้วยสารพิษ ไม่สามารถนำมาใช้ทำการเกษตรได้ ทำให้ผลผลิตออกมาไม่ดีเหมือนก่อน ขายไม่ได้ราคา ทุกวันนี้ก็พออยู่พอกิน ไม่ต้องมีเงินมากมาย ถ้าเปิดเหมืองแล้วชีวิตความเป็นอยู่ไม่ดีลูกหลานก็ไม่มีการอยู่อาศัยในอนาคต

จากบทสัมภาษณ์ของคุณมนตรี จันวงศ์ มุลนิธิฟื้นฟูชีวิตและธรรมชาติ หนึ่งในผู้คัดค้านให้มีการพัฒนาเมืองเวียงแหง(มติชน ,2547) ตั้งข้อสังเกตว่า กฟผ. คาดว่าจะสามารถขุดถ่านหินมาใช้ประโยชน์ในเชิงพาณิชย์จากแอ่งเวียงใต้ประมาณ 15 ล้านตัน แต่ไม่ได้ตั้งใจจะใช้ถ่านหินจากเวียงแหงเพื่อการผลิตกระแสไฟฟ้าโดยตรง แต่จะนำถ่านหินจากแหล่งเวียงแหง ซึ่งมีคุณภาพดีกว่ามาใช้ผสมกับถ่านหินแหล่งแม่มาผลิตกระแสไฟฟ้าเพื่อให้คุณภาพของถ่านหินดีขึ้น ลดปัญหามลพิษที่แม่มา ถ้าเดินหน้าโครงการต่อไป คนเวียงแหงจะเผชิญชะตากรรมเช่นเดียวกับที่แม่มา

จากการสัมภาษณ์คุณศิวา อุดตะโม (2548) พบว่า ชาวบ้านตั้งคำถามว่า “ชาวบ้านจะอยู่ส่วนไหนของการศึกษาEIA ในเมื่อมีการวางกรอบการศึกษาระหว่างมหาวิทยาลัยเชียงใหม่กับกฟผ. แล้ว ชาวบ้านมีส่วนร่วมและแสดงความคิดเห็นอย่างไร” ชาวบ้านจึงขาดการมีส่วนร่วม รวมถึง

ประเด็นหลักที่ชาวบ้านคัดค้านโครงการพัฒนาเมืองเวียงแหงคือ ประเด็นเรื่องสิ่งแวดล้อมที่เป็นฐานทรัพยากรที่มีความสำคัญต่อการดำรงชีวิตและวิถีชีวิตของคนเวียงแหง

เมื่อเกิดสภาพการณ์ที่เป็นไปอย่างนั้นชาวบ้านมีปฏิกิริยาเกิดขึ้นทั้งที่เห็นด้วยและไม่เห็นด้วยกับโครงการ ซึ่งในการศึกษารุ่นนี้เน้นไปในส่วนของผู้ที่ไม่เห็นด้วยกับโครงการเนื่องจากมีความเป็นห่วงวิตกกังวลเกี่ยวกับเรื่องสิ่งแวดล้อมที่มีอยู่ในพื้นที่หากเกิดเมืองแล้ว จากการสัมภาษณ์พระสมุห์ฐานี ฐิตวิริโย (2548) พบว่า ชาวบ้านในพื้นที่คิดว่าเริ่มแรกนั้น ชาวบ้านไม่ทราบข่าวเกี่ยวกับเมืองลิกไนต์ และการศึกษาEIA ชาวบ้านคิดว่านักวิชาการเป็นเหมือนเทวดา เมื่อปี พ.ศ. 2546 ชาวบ้านให้ความร่วมมือกับนักวิชาการในการให้ข้อมูลต่างๆ แต่เมื่อหลังจากการเซ็นสัญญาระหว่างระหว่างมหาวิทยาลัยเชียงใหม่กับ กฟผ. ชาวบ้านเกิดความสับสน คิดว่านักวิชาการเป็นเหมือนผีร้ายที่ชาวบ้านถูกกระทำ ขณะเดียวกันชาวบ้านที่คัดค้านและไม่เห็นด้วยกับโครงการเนื่องจากเป็นห่วงเรื่องผลกระทบสิ่งแวดล้อมและวิถีชีวิตของชาวบ้านที่อาจเปลี่ยนแปลงไป จากการออกแบบสำรวจของชมรมกำนันผู้ใหญ่บ้านอำเภอเวียงแหงได้สรุปภาพรวมว่าชาวบ้านจำนวนร้อยละ 98 ไม่เห็นด้วยกับโครงการดังกล่าว มีเพียงร้อยละ2เท่านั้นที่เห็นด้วยซึ่งนับว่าเป็นการคัดค้านและต่อต้านจากคนในพื้นที่ โดยเห็นได้จากขณะนี้ที่อำเภอเวียงแหง บริเวณริมทางของชุมชนมีการติดป้ายคัดค้านการทำเหมือง และการเคลื่อนไหวโดยการใส่เสื้อสีแดงเพื่อต่อต้านการทำเหมือง ผู้เข้าร่วมขบวนการเคลื่อนไหวทางสิ่งแวดล้อมจะมีตั้งแต่กลุ่มเยาวชน กลุ่มหนุ่มสาว กลุ่มอาชีพ กลุ่มนักวิชาการบางท่านและกลุ่มเครือข่ายทางสิ่งแวดล้อมทั้งจากภายใน ชุมชนและภายนอกชุมชน ดังแสดงใน (รูปที่ 5.5 ถึง รูปที่ 5.11)

ขบวนการเคลื่อนไหวทางสิ่งแวดล้อมของผู้ที่เกี่ยวข้องต่อโครงการพัฒนาเมืองเวียงแหง ได้แก่ชาวบ้านในพื้นที่ แกนนำในพื้นที่และกลุ่มเครือข่ายในพื้นที่ต้องอาศัยความร่วมมือจากองค์กรพัฒนาเอกชน กลุ่มเครือข่ายจากภายนอก เช่น โครงการสิทธิชุมชนศึกษาภาคเหนือและเครือข่ายลุ่มน้ำแดง ที่มีส่วนให้ข้อมูลข่าวสาร การสนับสนุนให้เกิดการเคลื่อนไหวของชาวบ้านในพื้นที่อำเภอเวียงแหงมีความตื่นตัวในเรื่องคัดค้านโครงการพัฒนาเมืองเวียงแหง โดยเฉพาะประเด็นเรื่องสิ่งแวดล้อม โดยได้นำชาวบ้านออกไปดูงานนอกพื้นที่ที่เหมืองแม่เมาะ ดูผลกระทบที่เกิดขึ้นจากการทำเหมืองลิกไนต์ เพื่อให้ชาวบ้านได้ตระหนักถึงผลกระทบที่จะเกิดจากการทำเหมือง สภาพสิ่งแวดล้อมของเวียงแหงคล้ายกับเหมืองแม่เมาะคาดว่าหากเกิดโครงการพัฒนาเมืองเวียงแหงที่อำเภอเวียงแหงอาจส่งผลกระทบต่อสิ่งแวดล้อมหลายด้าน เช่น ปัญหามลพิษทางอากาศ ปัญหาการทำลายป่าไม้ ดินน้ำลำธาร ปัญหาการระเบิดหินทำลายทรัพยากรดิน เป็นต้น ส่งผลให้ชาวบ้านรวมกลุ่มจนกระทั่งเกิดขบวนการเคลื่อนไหวทางสิ่งแวดล้อมของกลุ่มผู้ที่เกี่ยวข้องต่อโครงการพัฒนาเมืองเวียงแหง



รูปที่ 5.5 การติดป้ายคัดค้าน โครงการพัฒนาเหมืองเวียงแหงในพื้นที่ บ้านกงลม อำเภอเวียงแหง



รูปที่ 5.6 การติดป้ายคัดค้าน โครงการพัฒนาเหมืองเวียงแหงในพื้นที่ บ้านกงลม อำเภอเวียงแหง



รูปที่ 5.7 การติดป้ายคัดค้าน โครงการพัฒนาเมืองเวียงแหงในพื้นที่ บ้านกงลม อำเภอเวียงแหง



รูปที่ 5.8 การติดป้ายคัดค้าน โครงการพัฒนาเมืองเวียงแหงในพื้นที่ บ้านม่วงป้อก อำเภอเวียงแหง



รูปที่ 5.9 การตัดป่าคัดค้านโครงการพัฒนาเมืองเวียงแหงในพื้นที่ บ้านจอง อำเภอเวียงแหง



รูปที่ 5.10 การเคลื่อนไหวโดยการใส่เสื้อสีแดงเพื่อต่อต้านการทำเหมือง



รูปที่ 5.11 ผู้เข้าร่วมขบวนการเคลื่อนไหวทางสิ่งแวดล้อมจะมีตั้งแต่กลุ่มเยาวชน กลุ่มหนุ่มสาว กลุ่มอาชีพ กลุ่มนักวิชาการบางท่านและกลุ่มเครือข่ายทางสิ่งแวดล้อมทั้งจากภายในชุมชนและภายนอกชุมชน

5.3 ประเด็นที่นำไปสู่การเคลื่อนไหวทางสิ่งแวดล้อมของผู้ที่เกี่ยวข้องต่อโครงการพัฒนาเมือง เวียงแหง

ช่วงที่เริ่มมีการก่อตัวของขบวนการเคลื่อนไหวทางสิ่งแวดล้อมของผู้ที่เกี่ยวข้องต่อโครงการพัฒนาเมืองเวียงแหงนั้นประมาณปี พ.ศ. 2545 ย่างเข้าปี พ.ศ. 2546 เป็นปีที่ กฟผ. เดินหน้าการศึกษาผลกระทบทางสิ่งแวดล้อมและสังคม ชาวบ้านที่อยู่ในพื้นที่ซึ่งเป็นฝ่ายที่ถูกกระทำ ไม่เห็นด้วยและคัดค้านโครงการดังกล่าว นำโดยแกนนำจากชาวบ้านและเครือข่ายต่างๆ หนึ่งในแกนนำคือ คุณณัฐนิตี วุฒิชัยธรรมปัญญา จากการสัมภาษณ์ คุณณัฐนิตี(2548)พบว่า การเคลื่อนไหวนั้นเริ่มจากการที่รับรู้ข่าวสารความเปลี่ยนแปลงตลอดจนเกิดการเคลื่อนไหวทางความคิด และกลายเป็นการร่วมมือของเครือข่ายชาวบ้านที่ปฏิเสธแนวทางการพัฒนาโครงการดังกล่าวและแสดงความไม่เห็นด้วยและคัดค้านต่อกระบวนการของโครงการ โดยมีการตั้งประเด็นคำถามทั้งทางมิติทางสิ่งแวดล้อม ทั้งดิน น้ำ ป่าไม้ และมลภาวะทางอากาศ ซึ่งมีตัวอย่างที่รัฐยังแก้ไขไม่ได้ เห็นได้จากการกรณีโรงไฟฟ้าแม่เมาะ ตลอดจนเรื่องทิศทางการโยกย้ายพลังงานของประเทศที่ไม่แตกต่างจากกรณีของโครงการก่อสร้างโรงไฟฟ้าบ้านบ่อนอกหินกรูด จ.ประจวบคีรีขันธ์ และโครงการการวางท่อส่งก๊าซไทย-มาเลเซีย จ. สงขลา ซึ่งยังไม่มีข้อยุติ

กรณีของโครงการพัฒนาเมืองเวียงแหงนั้นยังอยู่ในช่วงของการดำเนินการการศึกษาผลกระทบสิ่งแวดล้อมอยู่ แต่เนื่องจากชาวบ้านในพื้นที่อำเภอเวียงแหงเกิดความวิตกกังวล การกลัวผลกระทบที่จะเกิดขึ้นหากเกิดโครงการดังกล่าวขึ้นอาจส่งผลกระทบและก่อให้เกิดการเปลี่ยนแปลงทางด้านลบต่อสิ่งแวดล้อม สังคมและสุขภาพซึ่งจากประสบการณ์ที่ผ่านมาทั้งเมืองแม่เมาะ โครงการสร้างโรงไฟฟ้าบ่อนอกหินกรูดและโครงการวางท่อส่งก๊าซไทยมาเลเซียหรือโครงการพัฒนาของรัฐที่ผ่านมา จึงเกิดการตั้งคำถาม ข้อสงสัย ข้อสังเกตและประเด็นที่นำไปสู่การเคลื่อนไหวทางสิ่งแวดล้อมของผู้ที่เกี่ยวข้องต่อโครงการพัฒนาเมืองเวียงแหง ดังนี้คือ

ประเด็นแรก ส่วนของพื้นที่เมืองถ่านหินเวียงแหง ซึ่งโครงการพัฒนาเมืองเวียงแหง อยู่ห่างจากตัวอำเภอเวียงแหงไปทางทิศเหนือประมาณ 7 กิโลเมตร บริเวณท่าเหมืองและที่ทิ้งดินมีพื้นที่ประมาณ 9 ตารางกิโลเมตร ครอบคลุมพื้นที่ 8 หมู่บ้าน ในเขตพื้นที่ 3 ตำบล ได้แก่ บ้านกองลม ตำบลเมืองแหง บ้านปางป้อ บ้านม่วงป้อก บ้านมหาธาตุ บ้านสามปู่ ตำบลแสนไห และบ้านจองบ้านม่วงเครือ บ้านห้วยไคร้ ตำบลเปียงหลวง โดยแบ่งพื้นที่เป็นพื้นที่ทิ้งดิน 3 แห่ง พื้นที่ทำเหมืองพื้นที่ของโครงการอยู่ในเขตป่าสงวนแห่งชาติ บางส่วนอยู่ในเขตอุทยานแห่งชาติ และป่าลุ่มน้ำแม่ฝาง ส่วนเส้นทางขนส่งหน้าดิน และถ่านหินลิกไนต์หลักเฉียงชุมชนบางระยะอยู่ในเขตป่าอนุรักษ์

(มดิชน,2546) ถ่านหินที่ขุดจากเหมืองเวียงแหงจะถูกให้ลำเลียงไปยังโรงไฟฟ้าแม่เมาะระยะทางประมาณ 300 กิโลเมตร สรุปเส้นทางโดยสังเขป ได้ดังนี้

เส้นทางที่ 1 จากเหมืองเวียงแหงผ่านบ้านแม่จา (จุดพักถ่านหิน) ใช้รถบรรทุกสิบล้อ ใช้เส้นทางจาเหมือง – บ้านจอง – บ้านแกน้อย – บ้านเมืองนะ – บ้านนาหวาย – บ้านแม่จาและจากเหมือง – บ้านปางควาย – บ้านเลา – บ้านขุนคอง – บ้านแม่จา (มีการตัดถนนใหม่ 10 กม. จากเวียงแหงไปบ้านปางควาย ซึ่งบางส่วนเป็นพื้นที่ป่าอนุรักษ์) ผ่านอำเภอเชียงดาว – อำเภอแม่แตง อำเภอแมริม จังหวัดเชียงใหม่ จังหวัดลำพูน – จังหวัดลำปาง – เหมืองแม่เมาะ

เส้นทางที่ 2 จากเหมืองเวียงแหงผ่านบ้านแม่จา – อำเภอพร้าว – อำเภอเวียงป่าเป้า – อำเภอวังเหนือ – จังหวัดลำปาง – เหมืองแม่เมาะ

สำหรับเส้นทางขนส่งจากช่วงเหมืองเวียงแหงมาที่บ้านแม่จาเป็นจุดขนถ่าย เป็นช่วงผ่านเทือกเขา สามารถเลือกใช้ 2 เส้นทาง ได้แก่

เส้นทางที่ 1 เหมืองเวียงแหง – บ้านจอง – บ้านแกน้อย – บ้านเมืองนะ – บ้านนาหวาย – บ้านแม่จา ระยะทาง 83 กิโลเมตร

เส้นทางที่ 2 เหมืองเวียงแหง – บ้านปางควาย – บ้านเลา – บ้านขุนคอง – บ้านแม่จา ระยะทาง 64 กิโลเมตร

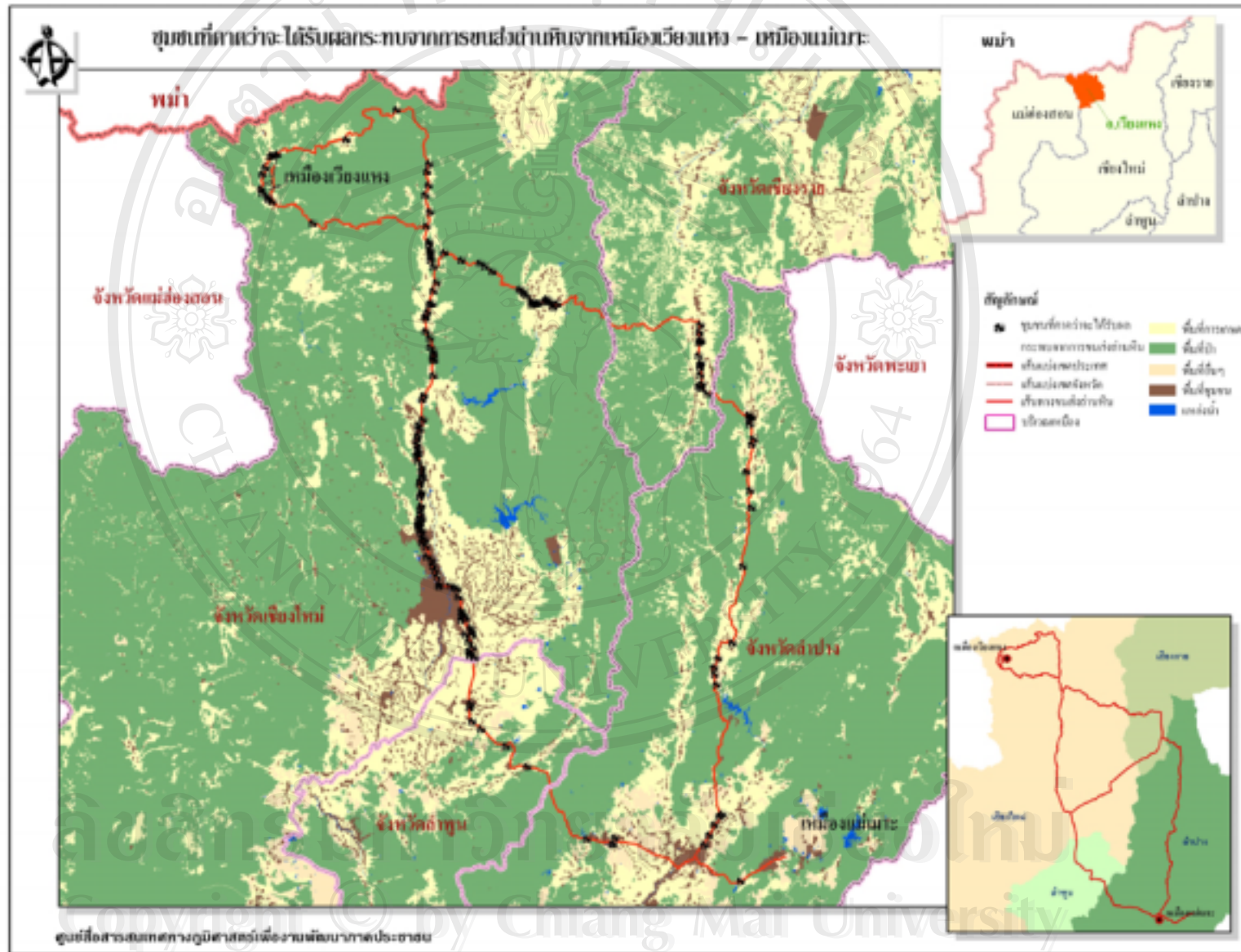
ประเด็นที่คาดว่าจะเกิดขึ้น หากมีการขนส่งตลอด 24 ชั่วโมง การขนส่งจากเหมืองไปแม่จา ต้องใช้รถ 10 ล้อทั้งหมดประมาณ 460 คันต่อวัน หรือ 20 คันต่อหนึ่งชั่วโมง และการขนส่งช่วงแม่จา – แม่เมาะ ต้องใช้รถพ่วง 260 คันต่อวันหรือ 10 คันต่อชั่วโมง ผลกระทบที่เกิดขึ้นคือ ฝุ่นและเสียง อุบัติเหตุเพราะรถบรรทุกแย่งพื้นที่ถนนไป ข้อมูลจากศูนย์สื่อสารสนเทศทางภูมิศาสตร์เพื่องานพัฒนาภาคประชาชน(2548) พบว่าเส้นทางขนส่งถ่านหินจากเหมืองเวียงแหง-เหมืองแม่เมาะที่จะผ่านชุมชนซึ่งคาดว่าจะได้รับผลกระทบจากการขนส่งถ่านหิน ซึ่งเป็นข้อมูลที่ผู้ศึกษาไม่ทราบวิธีการได้มาของการศึกษาผลกระทบที่อาจจะเกิดขึ้นของศูนย์สื่อสารฯดังแสดงใน(รูปที่ 5.12)

ประเด็นที่สอง จากบทความในหนังสือพิมพ์มติชน(2547) พบว่าผลกระทบจากขั้นตอนในการทำเหมืองสรุปได้ว่า ก่อนเริ่มเปิดเหมืองต้องมีการตัดต้นไม้ออกทั้งหมดเพื่อปรับสภาพพื้นที่ทั้งในเหมืองโดยเริ่มจากทิศเหนือลงมาทิศใต้ เมื่อตัดต้นไม้ออกหมดแล้ว ขั้นตอนต่อมาคือ การระเบิดเพื่อให้ง่ายต่อการใช้รถขุดขนต่อไม้และหินไปทิ้งโดยเฉพาะผิวดิน ต้องใช้ระเบิดเป็นจำนวนมากจะมีทำการย้ายลำห้วยทั้งหมด 5 สาย ซึ่งจะเป็นสายหลักในการระบายน้ำเสียในการทำเหมืองและน้ำเหล่านี้จะไม่สามารถอุปโภคบริโภคได้ เนื่องจากจะมีสารพิษปนเปื้อน เริ่มขุดและขนดินออกเพื่อผลิตถ่าน โดยใช้รถขุดตักดินซึ่งมีลักษณะนำจอบจัดดินขึ้นมาเป็นก้อนใหญ่และนำไปไม่ภายใน

บริเวณเหมืองเพื่อนำไปทิ้งยังที่ทิ้งดิน ซึ่งขั้นตอนนี้จะทำให้เกิดฝุ่นเป็นจำนวนมาก เพราะการนำดินไปทิ้งไม่ใช่เพียงใส่รถขนไปแต่ต้องใช้เครื่องพ่นดินที่อยู่สูงจากกองดิน โปรงลงมาเพื่อให้เกิดกองดินแน่น และในการขุดยังต้องใช้ระเบิดจำนวนมาก เมื่อขุดลงไปแล้วจะพบกับน้ำใต้ดินจะต้องใช้เครื่องสูบน้ำออก เพื่อป้องกันการระเบิดของน้ำ อันเป็นสาเหตุเหมืองเหล่านี้ไม่ว่าจะเป็นตะกอนดินที่มีกรดกำมะถัน น้ำล้างเครื่องจักร ถึงเก็บน้ำมันจะไหลไปรวมกับแหล่งน้ำที่อยู่ใกล้เคียงรวมทั้งน้ำแต่งด้วยโดยเฉพาะในหน้าฝน และมีการขุดลงไปจนถึงชั้นถ่าน จะพบถ่านหินคุณภาพเลวที่ใช้ไปทำประโยชน์ไม่ได้ ต้องขุดไปทิ้งพร้อมกับดิน ซึ่งถ่านหินเหล่านี้จะลุกไหม้ด้วยตัวเองได้ง่ายมาก เมื่อพบถ่านหิน ก็จะทำการขุดและขนไปใส่เครื่องโมที่อยู่ที่บริเวณเหมือง เพื่อไม่ให้ถ่านหินมีขนาดเล็กประมาณ 50 มม. นำไปกองไว้ที่ลานกองถ่านหินภายในเหมืองเพื่อรอการขนส่ง ขั้นตอนนี้เป็นขั้นตอนที่มากและทำให้เกิดการลุกไหม้ของถ่านหินด้วยเช่นกัน

สรุปผลกระทบทางสิ่งแวดล้อมจากการทำเหมืองเปิดจากที่กล่าวมาทั้งหมดอาจสรุปเป็นประเด็นผลกระทบทางสิ่งแวดล้อมจากการทำเหมืองเปิดได้ดังนี้ (Buchanan and Brenkley, 1994)

- (1) การทำเหมืองเปิดจะทำให้สภาพการใช้ประโยชน์ที่ดินต้องเปลี่ยนไปเป็นบริเวณกว้าง
- (2) ปัญหาการขุดลอก และการกำจัดหน้าดินที่ปิดทับถ่านหินอยู่ ซึ่งอาจมีส่วนประกอบของถ่านหิน และแร่ธาตุต่าง ๆ ที่เป็นอันตรายต่อสิ่งแวดล้อม และจะต้องมีการกำจัดอย่างเหมาะสม
- (3) การทำเหมืองเปิดจะทำให้สภาพการใช้ประโยชน์ที่ดินต้องเปลี่ยนไปเป็นบริเวณกว้าง
- (4) ปัญหาการปนเปื้อนของน้ำทิ้งที่มีสภาพเป็นกรด (acid drainage) ต่อแหล่งน้ำผิวดินและน้ำใต้ดิน
- (5) การทำเหมืองเปิดจะทำให้สภาพการใช้ประโยชน์ที่ดินต้องเปลี่ยนไปเป็นบริเวณกว้าง
- (6) ผลกระทบต่อปริมาณและทิศทางไหลของน้ำใต้ดิน
- (7) ปัญหาการชะล้างหน้าดิน การพัดพาตะกอนดินและสารปนเปื้อนลงสู่แหล่งน้ำ โดยน้ำฝนที่ตกในบริเวณพื้นที่โครงการ ซึ่งจะทำให้เกิดการปนเปื้อนของแหล่งน้ำ ทำให้แหล่งน้ำดื่มเงิน น้ำมีความขุ่นมากขึ้น จนอาจทำให้สิ่งมีชีวิตที่อาศัยในแหล่งน้ำไม่สามารถเจริญเติบโตได้
- (8) ปัญหาการปนเปื้อนของสารพวกคลอไรด์ (chlorides) ซัลเฟต (sulfates) และโลหะหนัก (Heavy metals) รวมทั้งสารกัมมันตภาพรังสี จากน้ำชะกองเศษดินจากการทำเหมือง
- (9) ปัญหาการกระเด็นของหินจากการใช้ระเบิดในการทำเหมือง ซึ่งอาจกระเด็นไปไกลจนอาจเกิดอันตรายต่อคน สัตว์ และธรรมชาติที่อยู่โดยรอบ
- (10) ปัญหาแรงสั่นสะเทือนจากการระเบิด และการขุดเจาะเหมือง



รูปที่ 5.12 แสดงชุมชนที่คาดว่าจะได้รับผลกระทบจากการขนส่งถ่านหินจากเหมืองเวียงแหงถึงเมืองแม่เมาะ

ที่มา: ศูนย์สื่อสารสนเทศทางภูมิศาสตร์เพื่องานพัฒนาภาคประชาชน.ระบบออนไลน์ :www.stopcoal.org , (ม.ค. 2548).

(11) การขุดและการขนส่งจะทำให้เกิดฝุ่นฟุ้งกระจายในบริเวณพื้นที่ทำเหมืองและพื้นที่ใกล้เคียง

(12) ปัญหาเสียงดัง จากการเปิดหน้าเหมือง และการขุด – ขนถ่านหิน

(13) ปัญหาจากรถบรรทุกขนส่งถ่านหิน

(14) การทำเหมืองจะทำให้เกิดน้ำผาและการพังทลายของดิน

(15) หลังการฟื้นฟูพื้นที่ทำเหมืองอาจเกิดปัญหาดินมีคุณภาพและความสมบูรณ์ต่ำ

(16) ทำลายระบบนิเวศน์ และความหลากหลายทางชีวภาพของระบบนิเวศน์

(17) การสูญเสียทัศนียภาพที่ดี

(18) อาจทำให้เสียคุณค่าทางประวัติศาสตร์

ประเด็นที่สาม จากรายงานการทบทวนสถานการณ์ผลกระทบทางสุขภาพจากการทำเหมืองถ่านหิน (ชัชวาล จันทรวิจิตร ก.พ. 2546) สรุปได้ว่าผลกระทบที่คาดว่าจะเกิดขึ้นหากมีการทำเหมืองถ่านหิน ชาวบ้านในพื้นที่ที่มีความวิตกกังวลเกี่ยวกับสิ่งแวดล้อมดังนี้

(1) เสียง เหมืองจะทำงานตลอดเวลา 24 ชั่วโมง กลางวันจะได้ยินเสียงระเบิด กลางคืนจะได้รับความรำคาญจากเสียงเครื่องจักรที่ทำงานตลอดทั้งคืน

(2) แรงสั่นสะเทือนจากระเบิด ทำให้สิ่งก่อสร้าง เช่น วัด บ้านเรือนแตกร้าว และมีผลกระทบต่อธรรมชาติ เช่น ทำให้เห็ดไม่งอก ไม้ไม่พักไข่ สัตว์ป่าไม่สามารถอยู่อาศัยได้ ไม่สามารถปล่อยวัวไปเลี้ยงในป่าได้

ในส่วนของผลกระทบที่เกิดจากแรงสั่นสะเทือนจากแรงระเบิด ข้อมูลจากศูนย์สื่อสารสารสนเทศทางภูมิศาสตร์เพื่องานพัฒนาภาคประชาชน(2548) พบว่าพื้นที่โครงการเป็นพื้นที่เสี่ยงได้รับผลกระทบจากแรงสั่นสะเทือนในรัศมีระยะ 1 กิโลเมตร ซึ่งเป็นข้อมูลที่คุณศึกษาไม่ทราบวิธีการได้มาของการศึกษาผลกระทบที่อาจจะเกิดขึ้นของศูนย์สื่อสารฯ ดังแสดงใน (รูปที่ 5.13)

(3) ฝุ่น ฝุ่นละอองที่เกิดจากเหมืองมีผลกระทบต่อสุขภาพอย่างรุนแรงเพราะเป็นฝุ่นละอองที่มองไม่เห็นจะเข้าไปเกาะในปอดโดยไม่รู้ตัว ทำให้เกิดโรคเกี่ยวกับระบบทางเดินหายใจอย่างรุนแรง เช่น น้ำมูกไหลมีเลือดปน หายใจไม่ออก เป็นมะเร็งที่ปอด โดยเฉพาะในฤดูหนาวที่มีอากาศปิด เวียงแหงเป็นเมืองที่เป็นแอ่งกระทะมีภูเขาสูงล้อมรอบทำให้ฝุ่นละอองที่เกิดขึ้นจากการทำเหมืองและการทิ้งดินไม่สามารถระบายออกสู่อากาศภายนอกได้ ทำให้บริเวณหมู่บ้านที่อยู่ใกล้เหมืองได้รับผลกระทบจากฝุ่นละอองอย่างมาก สำหรับผลกระทบจากการทำเหมืองด้านฝุ่นละอองในรัศมี 1.5 กิโลเมตร ข้อมูลจากศูนย์สื่อสารสารสนเทศทางภูมิศาสตร์เพื่องานพัฒนาภาคประชาชน

(2548) พบว่าพื้นที่ดังกล่าวเสี่ยงต่อการได้รับผลกระทบ ซึ่งเป็นข้อมูลที่ผู้ศึกษาไม่ทราบวิธีการได้มาของการศึกษาผลกระทบที่อาจจะเกิดขึ้นของศูนย์สื่อสารสารฯ ดังแสดงใน(รูปที่ 5.14)

(4) น้ำแห้ง น้ำเสีย น้ำขุ่น การทำเหมืองต้องควบน้ำใต้ดินทิ้งทำให้น้ำบ่อแห้งและน้ำทิ้งจะผ่านบริเวณเหมืองที่เต็มไปด้วยสารพิษ ไม่สามารถนำน้ำมาอุปโภคได้และการทำงานเหมืองยังต้องกันเขื่อนเพื่อแย่งน้ำชาวบ้านไปใช้อีกด้วย

(5) กลิ่น ถ่านหินสามารถถูกไหม้ด้วยตนเอง เมื่อถูกไหม้แล้วจะเกิดสารซัลเฟอร์ไดออกไซด์ ซึ่งเป็นอันตรายต่อสิ่งมีชีวิตทั้งพืชและคน มีฤทธิ์ทำลายเยื่อบุทางเดินหายใจและปอด ถ้ามีมากจะกัดกร่อนเนื้อเยื่อและปอด ถ้าคอและผิวหนังจะมีอาการหายใจขัด หัวใจเต้นผิดปกติ เจ็บหน้าอก ไอ และเจ็บหอบ แสบตา แสบคอ แสบจมูก จะเป็นโรคเกี่ยวกับทางเดินหายใจเรื้อรัง

ประเด็นที่สี่ จากรายงานเอกสารประกอบการจัดสัมมนาสมาชิกเครือข่ายนักธุรกิจเพื่อสังคมและสิ่งแวดล้อม และเครือข่ายองค์กรพันธมิตรเมื่อ กพพ.(2547) สรุปได้ว่าหากมีการกลับเข้ามารื้อฟื้นโครงการเหมืองเวียง ความเคลื่อนไหวของประชาชนและเอ็นจีโอในพื้นที่ก็เริ่มขึ้นด้วยการตั้งคำถาม 14 คำถามต่อโครงการเหมืองเวียงแห่งมาตั้งแต่กลางปี 2544 ดังนี้

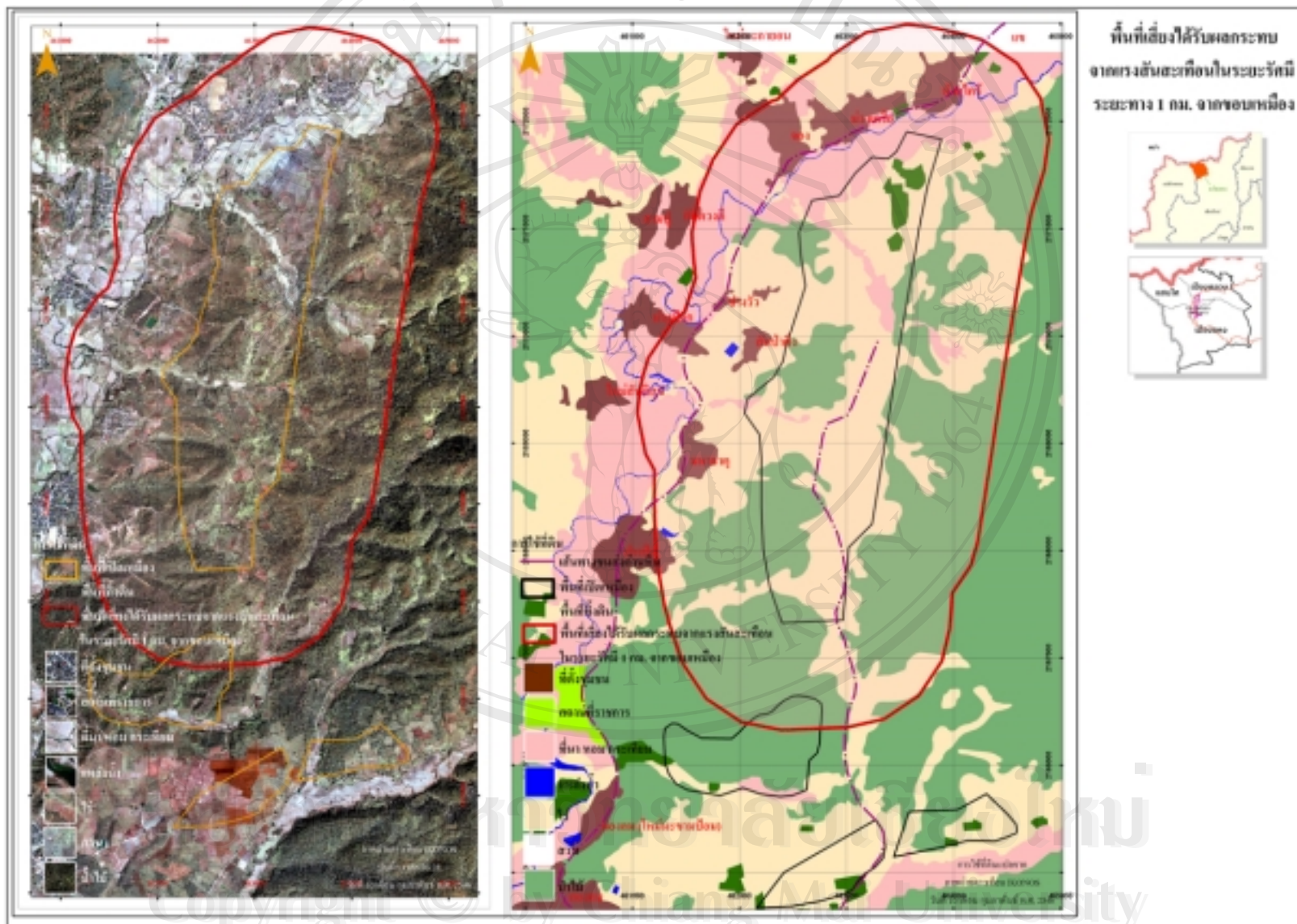
(1) พื้นที่ทำเหมืองแร่ทั้งหมดมีจำนวนเท่าไร จากที่ขอประทานบัตรของกรมทรัพยากรธรณี ในจำนวนพื้นที่เหมืองแร่ทั้งหมดเป็นกี่ส่วน ที่ไร่ และที่ป่าสงวนอย่างละเท่าไร

(2) ขอบเขตของเหมืองแร่ทั้งหมด ครอบคลุมพื้นที่ส่วนไหนบ้าง เช่น จากเขตหมู่บ้านไหน หรือจากคอยไหนถึงคอยไหน หรือจากห้วยไหนถึงห้วยไหน (คำถามนี้จะได้อาคอบชัดเจนนถ้าขอแผนผังเหมืองแร่ทั้งหมดได้)

(3) ถนนที่ใช้ขนส่งแร่จะใช้เส้นทางไหน เพราะมีความสับสนมาก เช่น บ้างก็ว่าจะใช้ถนนเส้นทางเชียงดาว – เวียงแหง ที่มีอยู่ในปัจจุบัน บ้างก็ว่าจะตัดถนนใหม่ออกทางเมืองนะ บ้างก็ว่าจะตัดถนนเส้นใหม่ไปเลย ผ่านป่าไปออกที่ อ.แม่แตงเลยทีเดียวน จะสามารถขอแผนผังการก่อสร้างแนวถนนขนส่งถ่านหินได้หรือไม่

(4) วิธีการขุดแร่ถ่านหิน จะใช้วิธีการขุดแบบไหน จะมีขั้นตอนการเริ่มต้นและการขยายการขุดต่อเนื่องไปทางไหนได้บ้าง จนเต็มพื้นที่โครงการเหมืองแร่ทั้งหมด

(5) การทำเหมืองแร่ถ่านหินในขั้นแรกต้องมีการเปิดหน้าดิน คำถามคือ พื้นที่การป้องกันไม่ให้เกิดการพังทลายของดิน ลงสู่ลำห้วยหรือแม่น้ำแม่แตงได้อย่างไร



รูปที่ 5.13 พื้นที่โครงการที่คาดว่าจะเป็พื้นที่เสี่ยงได้รับผลกระทบจากแรงสั่นสะเทือนในรัศมีระยะ 1 กิโลเมตร
ที่มา: ศูนย์สื่อสารสนเทศทางภูมิศาสตร์เพื่องานพัฒนาภาคประชาชน.ระบบออนไลน์ :www.stopcoal.org ,(ม.ค. 2548) .

(6) การขุดถ่านหินขึ้นมาจะต้องมีลานกองหินก่อนที่จะขนไปส่งที่แม่เมาะหรือไม่ ถ้ามีลานกองหิน คำถามคือ จะใช้พื้นที่ตรงไหนเป็นลานกองถ่านหิน นอกจากนี้ หากถ่านหินเกิดการลุกไหม้เองแล้ว จะควบคุมอย่างไร เพราะจะเกิดสภาพอากาศเป็นพิษจากการลุกไหม้และน้ำที่ไหลลงมาจากกองหินเหล่านี้จะจัดการอย่างไรไม่ให้ปะปนกับแหล่งน้ำตามธรรมชาติ ถ้าห้วยแม่แตง เพราะน้ำเหล่านี้เป็นน้ำเสียและเป็นพิษ หากมีคำตอบว่าจะขุดหลุมเก็บไว้ คำถามต่อเนื่องคือ น้ำเสียหลุมจะป้องกันไม่ให้ซึมปะปนกับน้ำใต้ดิน ที่เป็นน้ำบ่อและน้ำบาดาลของหมู่บ้านได้อย่างไร

(7) หลุมที่เกิดจากการขุดเหมืองแร่จะดำเนินการอย่างไร บางคนบอกว่าจะมีการฝังกลบใหม่ แต่มีคำถามต่อว่า จะเอาดินที่โหนมาฝังกลบในเมื่อแต่ละหลุมที่ขุดไปนั้น ส่วนใหญ่เป็นถ่านหินซึ่งขนไปใช้ที่โรงไฟฟ้าแม่เมาะหมดแล้ว

(8) ถ่านหินที่ขุดได้จะมีการย่อยที่เวียงแหงก่อนได้หรือไม่ (คือทำจากก้อนถ่านหินขนาดใหญ่ให้เป็นขนาดเล็กลง) เพราะการย่อยถ่านหินจะสร้างปัญหาเรื่องฝุ่น น้ำเสียเพิ่มมากขึ้น มากกว่าที่ไม่มีการย่อยถ่านหิน แต่ถ้าไม่ย่อยถ่านหินก่อนจะเกิดปัญหาในการขนส่ง ในเรื่องการสูญเสียพื้นที่บรรทุกแร่ในรถบรรทุกและถ่านหินอาจจะลุกไหม้เองได้ง่ายกว่า

(9) การทำเหมืองแร่ที่เวียงแหง จะสร้างผลกระทบต่อที่ดินทำกิน ผลกระทบต่อระบบน้ำใต้ดินจะทำให้ น้ำแม่แตงแห้งลง ผลกระทบในเรื่องฝุ่นละอองจากการขุดแร่และการขนส่งผลกระทบทางสังคมที่ต้องมีคนงานจากภายนอกจำนวนมากเข้ามาอยู่ร่วมกับคนที่เวียงแหงผลกระทบต่อป่าถ้าต้องสร้างถนนใหม่หรือผลกระทบในเรื่องอื่น ๆ ซึ่งผลกระทบต่าง ๆ ทั้งหมดนี้ การไฟฟ้าได้มีการทำการศึกษาแล้วหรือไม่ ถ้ามีการศึกษาแล้วถามว่าใครเป็นผู้ศึกษาและศึกษาเสร็จแล้วหรือไม่ รวมทั้งชาวบ้านจะได้รับเอกสารการศึกษาได้อย่างไร

(10) การไฟฟ้าจะคิดค่าชดเชยในเรื่องต่าง ๆ เหล่านี้อย่างไร

- ที่ดินที่มีเอกสารสิทธิ์ได้แก่ นส.3 โฉนด จะจ่ายให้ในราคาเท่าใด
- ที่ดินที่ไม่มีเอกสารสิทธิ์ หรืออยู่ในเขตป่าสงวนจะจ่ายค่าที่ดินให้หรือไม่อย่างไร
- ถ้าต้องย้ายบ้านเรือนจะจ่ายค่ารื้อย่อยและค่าบ้านเรือนจำนวนเท่าใด
- ดินไม้ผลยืนต้น เช่น มะม่วง ลำไย ลิ้นจี่ จะจ่ายคืนในราคาต้นละเท่าไร
- ไม้ล้มลุก เช่น ถั่ว ไร่ ข้าวโพด จะจ่ายคืนในราคาอย่างไร

- ถ้าถ่านหินที่ขุดขึ้นมาแล้วเกิดการลุกไหม้เอง ทำให้เกิดอากาศเป็นพิษและฝนกรดทำลายสุขภาพของคนในชุมชนและพืชผลการเกษตร การไฟฟ้าจะต้องรับผิดชอบค่าใช้จ่ายอย่างไร

- ถ้าฝุ่นฟุ้งกระจายและทำให้ชาวบ้านเป็น โรคหวัด หรือ โรคทางเดินหายใจ การไฟฟ้าจะรับผิดชอบการรักษาพยาบาลทั้งหมด ตลอดอายุของเหมืองแร่ได้หรือไม่
- ถ้าน้ำแม่แดงแห้งลงไม่มีน้ำเข้าลำเหมือง ผลผลิตการเกษตรเสียหาย การไฟฟ้าจะคิดค่าชดเชยผลผลิตที่เสียหายได้อย่างไร
- ถ้ำบ่อน้ำแห้งลง หรือน้ำเสียจากเหมืองแร่ ซึมเข้ามาหาน้ำบ่อหรือน้ำบาดาลหมู่บ้าน การไฟฟ้าจะแก้ไขปัญหาเหล่านี้ได้อย่างไร
- ถ้ำรถขนแร่ ทำให้เกิดอุบัติเหตุเสียหายทั้งทรัพย์สินและชีวิตของคนในเวียงแหงแล้ว การไฟฟ้าจะรับผิดชอบความเสียหายที่เกิดขึ้นอย่างไร

(11) การสร้างงานให้กับชาวบ้าน การไฟฟ้าจะประกันการจ้างงานคนที่เวียงแหงอย่างน้อยที่สุดจำนวนกี่คน ตลอดระยะเวลาของการทำเหมืองและเป้าหมายการจ้างงานในเรื่องอะไรบ้าง (เพราะพบจากที่อื่น ๆ ว่าในระยะแรกจะจ้างแรงงานชาวบ้านในพื้นที่มากและค่อย ๆ ททยลดลง ออกในช่วง 1 – 2 ปีต่อมา ด้วยเหตุผลว่าไม่มีงบประมาณหรือทำงานไม่มีประสิทธิภาพและไปจ้างงานคนนอกพื้นที่มาทำงานแทนต่อไป)

(12) ขณะนี้น้ำมันดีเซลแพงขนาดลิตรละเกือบ 15 บาท การไฟฟ้าจึงหันมาใช้ถ่านหินที่ อ.เวียงแหง แต่การขนส่งถ่านหินไปแม่มาะใช้ระยะทางไป – กลับ ประมาณ 600 กิโลเมตรนั้น จะคุ้มกับค่าขนส่งถ่านหินมากน้อยเพียงไร จะคุ้มกับค่าขนส่งหรือไม่

(13) การไฟฟ้ารับประกันที่จะแก้ไขปัญหาทุกเรื่องในขณะนี้ ในขณะที่เหมืองแร่ยังไม่เปิด แต่ถ้าเกิดปัญหาหลังจากเปิดเหมืองแร่แล้ว การไฟฟ้ามีหลักประกันอย่างไร ที่จะแก้ไขปัญหาทุกอย่าง เพราะแม้แต่ที่เขื่อนปากมูลการไฟฟ้าก็ไม่สามารถแก้ไขปัญหาให้ชาวบ้านได้ ทั้งที่ปัญหาเกิดมานานนับ 10 ปี

(14) การไฟฟ้ามีข่าวว่าต้องขายให้เอกชน ต่อไปการขุดเหมืองที่เวียงแหงจะดำเนินงานโดยใคร ระหว่างการไฟฟ้าหรือเอกชนในอนาคตนั้น จะมีหลักประกันที่จะดูแลปัญหาต่าง ๆ ที่เกิดขึ้นที่เวียงแหงได้อย่างไร เพราะเอกชนต้องบริหารต้นทุนการทำเหมืองแร่ให้ต่ำที่สุดอย่างแน่นอน

จากคำถามที่ชาวบ้านและองค์กรพัฒนาเอกชนมีความสงสัยทั้ง 14 คำถาม(เอกสารประกอบ รายงานการประชุมพบปะชาวบ้านของสมาชิกเครือข่ายเพื่อสังคมและสิ่งแวดล้อมและเครือข่ายองค์กรพันธมิตร, กุมภาพันธ์ 2547)ของจากคำตอบที่การไฟฟ้าตอบทั้งหมดนี้ การไฟฟ้าจะสามารถทำเป็นสัญญาลงนามเป็นหลักฐานกับชาวบ้านทุกหมู่บ้านใน อ.เวียงแหงได้หรือไม่ ถ้าไม่ได้เป็นเพราะเหตุผลอย่างไร

ประเด็นสุดท้าย จากการสัมภาษณ์กับชาวบ้านบางส่วนประเด็นของปัญหาที่มีความวิตกกังวลว่าหากเกิดโครงการพัฒนาเหมืองเวียงแหงแล้ว มีความรู้สึกและมีความอย่างไรบ้างจึงมีส่วนทำให้เกิดการตื่นตัว การออกมาคัดค้านและเคลื่อนไหวทางสิ่งแวดล้อมร่วมกับองค์กรพัฒนาเอกชน เครือข่ายและชาวบ้านที่ไม่เห็นด้วยออกมาเคลื่อนไหว เช่น

จากการสัมภาษณ์นายลาธิ กะตือ (ผู้ช่วยผู้ใหญ่บ้านแม่แพม, 2548) พบว่าหากโครงการนี้เกิดขึ้น ผู้ที่รับผิดชอบของ กฟผ. หากเสนอเงินให้เพื่อไปตั้งตัวใหม่ ก็ไม่เอาไปอยู่ในเมืองก็อยู่ไม่ได้ บ้านเดิมมีครอบครัว มีธรรมชาติ มีวัวมีควาย มีเห็ดมีผักเยอะเยอะ จะไปหาที่ไหนถึงจะอยู่รอด สิ่งเหล่านี้เอาเงินมาแลกไม่ได้ ถ้าเขาเอาเงินมาชดเชยก็ไม่คุ้มกับสิ่งที่สูญเสียไป จากการสัมภาษณ์นายจักรพงษ์ จรียา (ผู้ช่วยผู้ใหญ่บ้าน หมู่ 2 บ้านกองลม, 2548) พบว่าคนที่อื่นอาจจะมองพื้นดินเป็นแค่ที่ที่ซื้อขายได้ แต่สำหรับชาวเวียงแหงที่ดินคือที่ฝังรกราก ปลูกสร้างชีวิตให้เติบโต เกิดความรักผูกพันกับธรรมชาติ ถิ่นฐานที่อยู่อาศัย หลับตาที่รู้ว่าจะไปป่าที่ไหน เก็บเห็ดเก็บหน่อ เอาปลาที่ไหน ดังนั้นจะเอาเงินมาทดแทนยอมชดเชยไม่ได้กับสิ่งที่คนเวียงแหงจะสูญเสียไป มีชาวบ้านส่วนหนึ่งที่หวังว่าจะได้เงินชดเชยจากที่ดินที่สูญเสียไปให้กับเหมือง จึงไม่เห็นด้วยที่จะให้เหมืองลิกไนต์เกิดขึ้นในเวียงแหง ขณะที่ญาติพี่น้องอีกฝ่ายหนึ่งคัดค้านเหมืองลิกไนต์ เพราะจะทำให้เขาเกิดความสูญเสีย ผืนดินซึ่งเปรียบเสมือนที่ตั้งรกรากของชีวิต จนเกิดความรู้สึกหวงแหนคิดมูลค่าเป็นตัวเงินไม่ได้ ความคิดต่างกันนี้เองจึงทำให้คนเวียงแหงเกิดความขัดแย้ง แยกความสามัคคี ถ้าจะมีเหมืองลิกไนต์ และจากการสัมภาษณ์พระอาจารย์ฐาณี จิตวิริโย (โรงเรียนเวียงแหงปริยัติศึกษา วัดกองลม, 2548) พบว่าเหมืองเวียงแหง จะส่งผลกระทบต่อคนเวียงแหงคือเราเกิดที่นี่ โดที่นี่ผูกพันเห็นวิถีชีวิตการเปลี่ยนแปลงตั้งแต่อดีตจนถึงปัจจุบัน ซึ่งคนมีความผูกพันมีความเป็นญาติพี่น้องช่วยเหลือกันแต่ 3 - 4 ปีที่ผ่านมาบ้านมีวิถีชีวิตที่เปลี่ยนแปลงไป (ค่อย ๆ เปลี่ยนไป) คนเกิดการแก่งแย่งแข่งขันซึ่งแต่เดิมก็มีบ้างอยู่แล้ว ยิ่งถ้ามีเหมืองก็คล้าย ๆ เป็นเชื้อที่จะมาเพิ่มความขัดแย้งก่อให้เกิดความเปลี่ยนแปลงต่อสิ่งแวดล้อมและสังคม ซึ่งสังคมเดิมนั้นดีอยู่แล้ว มีหลายฝ่ายประเมินกันว่าถ้ามีเหมืองจะเกิดการพัฒนา แต่ก็ไม่แน่ใจว่าจะพัฒนาจริงหรือเปล่ากลับจะสร้างความเสียหายในด้านอากาศ ไม่ว่าจะเป็นดิน น้ำ ป่า เกิดฝุ่นควัน แต่เหล่านี้ก็เทียบไม่ได้กับความสูญเสียด้านวิถีชีวิตความเป็นอยู่ที่ดีของชาวบ้าน ความสูญเสียด้านนี้ไม่สามารถเอาเงินมาชดเชยได้ มีนักวิชาการมาทำการศึกษาผลกระทบสิ่งแวดล้อม(EIA)จะมั่นใจได้หรือไม่ว่าจะสนใจเรื่องผลกระทบด้านวิถีชีวิตความเป็นอยู่ซึ่งนักวิชาการที่ผ่านมาก็ไม่ได้มองผลกระทบด้านสังคมมองแต่ในแง่ของเศรษฐศาสตร์ ผลได้ผลเสียประเมินวิถีชีวิตของคนต่ำ วิถีชีวิตที่เกี่ยวเนื่องอยู่กับธรรมชาติ ท่านวางตัวเป็นกลางกับทุกฝ่าย ไม่ว่าจะชาวบ้าน หรือ กฟผ. แต่ทั้งนี้ทั้งนั้นทุกฝ่ายต้องทำหน้าที่ประเมินผลด้านวิถีชีวิตของชุมชนที่เปลี่ยนแปลงไปด้วย สิ่งที่น่ากลัวมากที่สุดคือ ความขัดแย้งที่จะ

เกิดขึ้นในชุมชน และจากการสัมภาษณ์นายพยอม คารมณ (ชาวบ้านเวียงแหง : ผู้ประสานงานเครือข่ายทรัพยากรลุ่มน้ำแดง,2548)พบว่าชาวบ้านไม่ต้องการเหมืองถ่านหิน เนื่องจากจะมีผลกระทบต่อคนเวียงแหงทั้งด้านที่ดินและสิ่งแวดล้อม คนเวียงแหงเคยอยู่กินกันอย่างเรียบง่ายและมีวัฒนธรรมประเพณีที่ดีงามเพราะฉะนั้น โครงการพัฒนาใด ๆ ที่ส่งผลกระทบต่อวิถีชีวิตความเป็นอยู่ของชาวบ้าน ควรถามความคิดเห็นของชาวบ้านที่อาศัยอยู่ในพื้นที่มาช้านานว่าเขาคิดอย่างไร

จากที่มาของปัญหาดังกล่าวเกี่ยวกับโครงการพัฒนาเหมืองเวียงแหง ซึ่งยังกำลังอยู่ในช่วงการศึกษาผลกระทบต่อสิ่งแวดล้อมอยู่นั้น ผู้ที่มีส่วนเกี่ยวข้องกับโครงการฯ ทั้งผู้ที่เป็นด้วยและไม่เห็นด้วย โดยเฉพาะอย่างยิ่งในการศึกษาครั้งนี้จะเน้นที่ผู้ที่ไม่เห็นด้วย ชาวบ้านในพื้นที่โครงการ ที่มีการคาดการณ์ว่าโครงการดังกล่าวจะส่งผลกระทบต่อสิ่งแวดล้อมของอำเภอเวียงแหง ซึ่งจากรายงานการปาฐกถา “สิทธิชุมชนท้องถิ่นกับการมีส่วนร่วมจัดการทรัพยากรดิน น้ำ ป่า และความหลากหลายทางชีวภาพ(สิทธิชุมชนท้องถิ่นกับการจัดการทรัพยากรดิน น้ำ ป่าในพื้นที่ลุ่มน้ำแม่แดงวันที่ 29 มีนาคม พ.ศ.2546) โดยมี ศาสตราจารย์ ดร.นิธิ เอียวศรีวงศ์ มหาวิทยาลัยเชียงใหม่เป็นผู้ร่วมเสวนา พบว่าสิทธิชุมชนในการจัดการทรัพยากรดิน น้ำ ป่า หรือความหลากหลายทางชีวภาพก็ตามแต่เนิ่น คิดว่าพี่น้องซึ่งผ่านประสบการณ์มาพอสมควรแล้วนั้น เรื่องนี้ไม่เป็นความจริงหมายความว่าเรื่องที่เป็นอยู่ในเวลานี้ชุมชนแทบจะไม่มีโอกาสในการจัดการทรัพยากรธรรมชาติของตนเอง หรือมีส่วนร่วมในการจัดการทรัพยากรธรรมชาติในท้องถิ่นของตนเอง อุปสรรคประการที่หนึ่ง มาจากแนวคิด ในการจัดการทรัพยากรทั้งหลายในระบบกฎหมายของเราก็ตาม หรือระบบวัฒนธรรมของคนไทยปัจจุบันนี้ก็ตาม รับมาจากตะวันตกอีกทีหนึ่งนั้น มีจัดการทรัพยากรธรรมชาติในลักษณะให้ปัจเจกบุคคลหรือในลักษณะปัจเจกบุคคลเป็นผู้จัดการ หรือรัฐเป็นผู้จัดการแต่เพียงอย่างเดียว จะเห็นว่าไม่มีชุมชนอยู่ในบทบาทของกฎหมาย หรือสังคมในการที่จะเข้าไปจัดการทรัพยากรธรรมชาติเลย คงทราบกันอยู่ว่ากฎหมายป่าชุมชนยังค้างอยู่ในสภาและกำลังอยู่ในระหว่างการต่อสู้ เพราะว่าถูกวุฒิสภาแก้ไข โดยมองจากพื้นฐานของการจัดการทรัพยากรในแง่ของรัฐหรือปัจเจกเท่านั้น ทำให้ชุมชนหมดสิทธิไป ทั้ง ๆ ที่พอมองย้อนหลังกลับไปในอดีต เราจะพบว่าคนไทยนั้นมีส่วนสำคัญในการจัดการทรัพยากรท้องถิ่นมากจนกระทั่งร้อยละ 90 ปีที่ผ่านมา รัฐจะเข้ามาแทรกแซงและกำหนดให้ รัฐหรือปัจเจกเท่านั้นเป็นผู้จัดการ

โครงการพัฒนาใหญ่ๆของรัฐที่ผ่านมารัฐจัดการทรัพยากร โดยขาดการมองถึงสิ่งแวดล้อมวิถีชีวิตของคนที่อยู่ร่วมกับสิ่งแวดล้อม โครงการเหมืองเวียงแหงเช่นเดียวกันที่ชาวบ้านและเครือข่ายและองค์กรพัฒนาเอกชนจากหลายฝ่ายมีความเป็นห่วง ประเด็นที่จะนำไปสู่การเคลื่อนไหวทางสิ่งแวดล้อมข้างต้นสามารถสรุปได้ 5 ประเด็น ดังนี้ คือ 1)ผลกระทบจากการลำเลียงขนส่งถ่านหิน 2) ผลกระทบด้านสิ่งแวดล้อมหากเกิดโครงการ 3) ผลกระทบด้านสุขภาพ 4) มีความกังวลในส่วน

ของขั้นตอนการทำเหมือง ผลกระทบทางสิ่งแวดล้อมจากการทำเหมืองที่จะตามมาทั้งเสียง แรงสั่นสะเทือน ฝุ่นละออง น้ำเสียน้ำแห้ง กลิ่น และสุดท้ายมีความเป็นห่วงเรื่องผลกระทบด้านจิตใจของคนในพื้นที่ ที่เป็นประเด็นที่ทำให้ผู้ที่ไม่เห็นด้วยกับโครงการดังกล่าวได้แสดงออกมาโดยการเคลื่อนไหวทางสิ่งแวดล้อมต่อโครงการฯ

5.4 ขบวนการเคลื่อนไหวทางสิ่งแวดล้อมของผู้ที่เกี่ยวข้องต่อโครงการพัฒนาเหมืองเวียงแหง

จากพัฒนาการของการเคลื่อนไหวทางสิ่งแวดล้อมของผู้ที่เกี่ยวข้องต่อโครงการพัฒนาเหมืองเวียงแหงนั้น ที่เริ่มมาจากการรับข้อมูลที่ไม่ชัดเจนของโครงการ การรับข้อมูลข่าวสารด้านเดียว ต่อมาชาวบ้านในพื้นที่เริ่มรับข้อมูลข่าวสารจากภายนอก เครือข่าย ข้อมูลข่าวสารที่เกี่ยวกับโครงการพัฒนาเหมืองเวียงแหงทั้งด้านบวกและด้านลบ โดยเฉพาะอย่างยิ่งประสบการณ์จากปัญหาเหมืองแม่เมาะที่เป็นส่วนหนึ่งที่ทำให้ชาวบ้านในพื้นที่ที่มีการรับรู้ถึงผลกระทบที่จะตามมาทั้งด้านสิ่งแวดล้อม สุขภาพและสังคม มีการพูดคุยกันและเกิดความร่วมมือกันในการแสดงออกระหว่างชาวบ้านกับชาวบ้าน ชาวบ้านกับกลุ่มภายนอกเครือข่ายต่างๆ ที่มีความวิตกกังวล เป็นห่วงหากเกิดเหมืองขึ้นในพื้นที่ถึงผลกระทบที่จะตามมา นำไปสู่ประเด็นต่างๆที่นำมาใช้ในการเคลื่อนไหวแสดงออกเพื่อที่จะคัดค้านต่อต้านโครงการพัฒนาเหมืองเวียงแหง ซึ่งการกระทำร่วมกันของสมาชิกหรือกลุ่มต่างๆที่มีการแสดงออก ซึ่งโครงการนี้อยู่ในความสนใจของคนหลายฝ่าย เพราะเป็นที่ทราบกันดีจากประสบการณ์ในประเทศและต่างประเทศว่าการทำเหมืองถ่านหิน โดยเฉพาะการทำเหมืองแบบเปิดที่สร้างผลกระทบทางลบต่อสิ่งแวดล้อมจึงมีคำถามที่ดังขึ้นเรื่อยๆ ในปี พ.ศ.2546 ที่ผ่านมา ขบวนการเคลื่อนไหวทางสิ่งแวดล้อมของผู้ที่เกี่ยวข้องต่อโครงการดังกล่าวเป็นลักษณะของการเคลื่อนไหวที่เกิดจากการรวมตัวของชาวบ้านที่มีความตระหนักถึงผลกระทบประเด็นด้านสิ่งแวดล้อม และอาศัยความร่วมมือจากเครือข่ายที่เข้ามาเคลื่อนไหว ทั้งด้านข่าวสาร ข้อมูลและการให้ข้อมูลเกี่ยวกับผลกระทบที่เกิดขึ้นหากเกิดโครงการ โดยมีวัตถุประสงค์ร่วมกันที่คัดค้านและไม่เห็นด้วยต่อโครงการฯ บางครั้งมีการใช้วิธีการเคลื่อนไหวอย่างสงบ หรือใช้ความรุนแรงในการเรียกร้อง ต่อรอง ให้ภาครัฐคำนึงถึงการพัฒนาโครงการใดๆก็ตามจำเป็นต้องคำนึงถึงผลกระทบด้านสิ่งแวดล้อมในพื้นที่นั้นๆด้วย ซึ่งการเคลื่อนไหวทางสิ่งแวดล้อมเป็นรูปแบบหนึ่งที่น่าสนใจในการต่อรองและลดทอนอำนาจของรัฐในการพัฒนาประเทศที่ต้องตระหนักถึงสิ่งแวดล้อมและสังคมควบคู่กับการพัฒนา ในการศึกษาครั้งนี้ได้ศึกษาถึงวิธีการดำเนินงานในขบวนการเคลื่อนไหวทางสิ่งแวดล้อมของผู้ที่เกี่ยวข้องต่อโครงการพัฒนาเหมืองเวียงแหง สามารถอธิบายได้ดังนี้

5.5 วิธีการดำเนินงานในขบวนการเคลื่อนไหวทางสิ่งแวดล้อมของผู้ที่เกี่ยวข้องต่อโครงการพัฒนาเมืองเวียงแหง

จากการศึกษาเอกสาร หนังสือพิมพ์ บทความเกี่ยวกับการเคลื่อนไหวทางสิ่งแวดล้อมของผู้ที่เกี่ยวข้องต่อโครงการเมืองเวียงแหง สรุปจากเอกสารการประชุมการดำเนินโครงการพัฒนาเมืองเวียงแหงครั้งที่ 5 (1/2548) เอกสารรายงานของโครงการสิทธิชุมชนศึกษาภาคเหนือและกลุ่มเครือข่ายลุ่มน้ำแดง (เมษายน, 2548) และจากการสัมภาษณ์ผู้ให้ข้อมูลหลัก สามารถสรุปวิธีการดำเนินงานของผู้ที่เกี่ยวข้องต่อโครงการดังกล่าว ซึ่งในการศึกษาครั้งนี้จะเน้นที่ผู้ถูกกระทำนั้นคือชาวบ้านที่อยู่ในพื้นที่ และที่อยู่บริเวณใกล้ขอบเขตเมือง กลุ่มแกนนำต่างๆ เครือข่ายที่คัดค้านและไม่เห็นด้วยต่อโครงการพัฒนาเมืองเวียงแหง โดยสรุปวิธีการดำเนินงานประกอบด้วย วัตถุประสงค์ วิธีการและกิจกรรมของขบวนการเคลื่อนไหวทางสิ่งแวดล้อมได้ดังนี้

5.5.1 วัตถุประสงค์ของขบวนการเคลื่อนไหวทางสิ่งแวดล้อม

วัตถุประสงค์ หมายถึงขั้นความต้องการที่จะไปให้ไปถึงหรือสิ่งที่กลุ่มกำหนดขึ้นเพื่อบรรลุความต้องการของบุคคลในกลุ่ม จะระบุภาพของกลุ่ม การคงอยู่ของกลุ่ม ความรู้สึกเป็นหนึ่งเดียว การให้แนวทางการทำกิจกรรมและการประเมินผล(Weissenberg,1991) พบว่าวัตถุประสงค์ควรมีความชัดเจน เป็นรูปธรรมและมีความเป็นไปได้ ซึ่งวัตถุประสงค์ทางสังคมมักเป็นวัตถุประสงค์ของกลุ่มหรือองค์กรที่ไม่แสวงหากำไรซึ่งมุ่งไปที่บริการสาธารณะ ภารกิจกลุ่มที่มีขนาดเล็ก กลุ่มใหม่หรือกลุ่มที่ไม่เป็นทางการ ควรมีวัตถุประสงค์เดียวที่ชัดเจน ที่จะทำหน้าที่ระบุภาพของกลุ่มว่ามีลักษณะใด แสดงถึงความจำเป็นและการคงอยู่ของกลุ่ม เพิ่มความรู้สึกเป็นกลุ่มเดียวกันและแรงจูงใจที่จะให้เห็นปฏิสัมพันธ์ระหว่างคนในกลุ่ม ที่จะเป็นแนวทางการทำกิจกรรมปฏิบัติงานของกลุ่มและเป็นแนวทางการประเมินผลการทำงานของกลุ่ม (บัณฑูร อ่อนดำ ,2533)

สำหรับกรณีของขบวนการเคลื่อนไหวทางสิ่งแวดล้อมของผู้ที่เกี่ยวข้องต่อโครงการเมืองเวียงแหง จากการสัมภาษณ์เจ้าหน้าที่ของโครงการสิทธิชุมชนศึกษาภาคเหนือ(2548)สรุปได้ว่าวัตถุประสงค์หลัก คือการคัดค้านหรือไม่เห็นด้วยต่อโครงการดังกล่าวนี้เป็นผลอันเนื่องมาจากความวิตกกังวลของชาวบ้านในพื้นที่ร่วมกับกลุ่มเครือข่ายต่างๆ ที่เห็นว่าหากโครงการนี้เกิดขึ้นต้องเกิดผลกระทบในด้านสิ่งแวดล้อมเป็นหลัก พื้นที่อำเภอเวียงแหงเป็นแหล่งทรัพยากรธรรมชาติที่อุดมสมบูรณ์ ปัจจุบันได้ถูกประกาศให้เป็นเขตป่าอนุรักษ์ เช่น อุทยานแห่งชาติเชียงดาว อุทยานแห่งชาติห้วยน้ำดัง เขตรักษาพันธุ์สัตว์ป่าคอยเชียงดาวและยังเป็นแหล่งก่อให้เกิดสายน้ำแดงที่ไหลลงสู่แม่น้ำปิง ที่ใช้หล่อเลี้ยงประชาชนของสองฝั่งลุ่มน้ำปิงและน้ำแดง แต่เมื่อเกิดโครงการพัฒนาของรัฐที่จะส่งผลกระทบต่อวิถีชีวิต สิ่งแวดล้อมและสุขภาพของคนในอำเภอเวียงแหง อีกทั้ง

ประสบการณ์จากการพัฒนาของรัฐเช่น การสร้างโรงไฟฟ้าแม่เมาะจังหวัดลำปางนั้น ประสบการณ์ข้อมูลข่าวสารที่ชาวบ้านได้รับทำให้เกิดความหวังใญ่ วิตกกังวลกับผลกระทบที่จะตามมาหากเกิดโครงการพัฒนาเหมืองเวียงแหง จำเป็นต้องสร้างความเข้าใจ ศึกษาและสร้างให้เกิดความหวังใญ่ในชุมชนต่อสิ่งแวดล้อมที่มีอยู่ ซึ่งชาวบ้านในพื้นที่ร่วมกับกลุ่มเครือข่ายต่างๆมีความตระหนักถึงผลกระทบที่จะตามมาหากเกิดโครงการดังกล่าวจึงมีการรวมกลุ่มกันเพื่อที่จะคัดค้านโครงการพัฒนาเหมืองเวียงแหงนี้ขึ้น

5.5.2 วิธีดำเนินการของขบวนการเคลื่อนไหวทางสิ่งแวดล้อม

ในส่วนการเกิดการรวมกลุ่มและเครือข่ายจากการศึกษาและสัมภาษณ์คุณโอฬาร อ่องพะ (2548)พบว่า การดำเนินงานของกลุ่มเริ่มจากการศึกษาข้อมูลของโครงการพัฒนาเหมืองเวียงแหงมีการระดมคน โดยลักษณะของบุคคลที่ร่วมขบวนการจะมีตั้งแต่กลุ่มเยาวชน กลุ่มหนุ่มสาว กลุ่มอาชีพ กลุ่มนักวิชาการบางท่านและกลุ่มเครือข่ายทางสิ่งแวดล้อมทั้งจากภายในชุมชนและภายนอกชุมชน บางครั้งมีการว่าจ้างชาวบ้านบางคนให้มาร่วมทำกิจกรรมบางอย่างเช่น การชุมชน การประท้วง เป็นต้น (ที่ได้แสดงในรูปที่ 5.11แล้ว) แต่ทุกคนที่เข้าร่วมมีเป้าหมายที่จะคัดค้านโครงการมีการปรึกษาหารือพูดคุยและเปลี่ยนประสบการณ์ มีติดต่อประสานข้อมูลกับชาวบ้านที่ได้รับผลกระทบจากเหมืองแม่เมาะจังหวัดลำปาง มีการทำกิจกรรมร่วมกันที่คัดค้านและเป็นศูนย์กลางการประสานระหว่างชาวบ้านและเครือข่ายต่างๆ จากการศึกษาสามารถสรุปวิธีการดำเนินงานของกลุ่มผู้ที่เกี่ยวข้องต่อโครงการเหมืองเวียงแหงได้ดังนี้ คือ

(1) กลุ่มมีการรวมตัวเคลื่อนไหวระยะแรกเพื่อแลกเปลี่ยนเรียนรู้ ข้อมูลข่าวสารเกี่ยวกับโครงการพัฒนาเหมืองเวียงแหง หากเกิดโครงการนี้แล้วจะเกิดผลทางด้านคืออย่างไรและผลกระทบที่เกิดขึ้นจะเป็นอย่างไรโดยเฉพาะประเด็นด้านสิ่งแวดล้อม เช่น มีการอบรม การสัมมนา การแลกเปลี่ยนความรู้ ประสบการณ์ระหว่างกัน การร่วมมือกับเครือข่ายต่างๆจะมีความสัมพันธ์ก่อนข้างหลวม ซึ่งเป็นช่วงทำความรู้จักคุ้นเคยจากตัวแทนชาวบ้านจากตัวแทนเครือข่าย

(2) กลุ่มรวมตัวเคลื่อนไหวเพื่อทำกิจกรรมใดกิจกรรมหนึ่งร่วมกันที่มีเป้าหมายชัดเจนว่าคัดค้านและไม่เห็นด้วยต่อโครงการพัฒนาเหมืองเวียงแหง โดยมุ่งประเด็นผลกระทบด้านสิ่งแวดล้อม แต่ยังมีลักษณะการรวมกลุ่มเคลื่อนไหวที่มีการทำกิจกรรมชั่วคราว เช่น การรวมตัวคัดค้าน การเจรจา การต่อรอง การยื่นหนังสือร้องเรียน การชุมนุมประท้วง เป็นต้น

(3) การรวมตัวเคลื่อนไหวเพื่อที่จะเป็นศูนย์กลางหรือบริหารงาน หลังจากการทำกิจกรรมรวมกันจนเกิดความคุ้นเคยที่เห็นความสำคัญและความจำเป็นในขบวนการเคลื่อนไหวทางสิ่งแวดล้อมร่วมจนมีการร่วมมือกับเครือข่ายหลายกลุ่ม เช่น กลุ่มอนุรักษ์เวียงแหง กลุ่มสตรีฮักถิ่นเกิด เครือข่ายสมัชชาเหมืองฝายอำเภอเวียงแหง เครือข่ายทรัพยากรกลุ่มน้ำแม่แดงตอนบน

เครือข่ายพลังงานทางเลือกภาคเหนือ เครือข่ายทรัพยากรลุ่มน้ำแม่แตงตอนล่าง เครือข่ายป่าชุมชนอำเภอเชียงดาว เครือข่ายลุ่มน้ำภาคเหนือ เครือข่ายป่าชุมชนอำเภอเวียงแหง ที่มีการดำเนินการที่สนับสนุนและคัดค้านต่อโครงการพัฒนาเมืองเวียงแหง (เอกสารประชาสัมพันธ์การจัดเวทีการกำหนดชะตาคนเวียงแหง, 2548) จากกลุ่มเครือข่ายต่าง ๆ นั้น ภายใต้งานตั้งชื่อกลุ่มเครือข่ายผู้คัดค้านโครงการมีการจัดทำเว็บไซต์ www.wianghaeng.org เพื่อเป็นศูนย์กลางการแลกเปลี่ยนข้อมูลและประชาสัมพันธ์ข่าวสารเกี่ยวกับผลกระทบจากการทำเหมืองลิกไนต์และโครงการเหมืองเวียงแหงแก่ผู้ที่สนใจ

จากวิธีการในการดำเนินงานของขบวนการเคลื่อนไหวทางสิ่งแวดล้อมของผู้ที่เกี่ยวข้องต่อโครงการพัฒนาเมืองเวียงแหง จากการสัมภาษณ์คุณเหรียญชัย อ้วนคำ(2548) พบว่าการทำงานของลุ่มเคลื่อนไหวดังกล่าวเริ่มจากการที่ชาวบ้านมีการรับรู้ข่าวสารจากหลายๆฝ่ายโดยผ่านจากเครือข่ายที่คัดค้านโครงการดังกล่าว โดยมีแนวคิดเกี่ยวกับสิ่งแวดล้อมเป็นหลักที่เมื่อมีโครงการเกิดขึ้นในพื้นที่คาดว่าจะส่งผลกระทบต่อสิ่งแวดล้อมซึ่งเห็นได้จากผลกระทบที่โรงไฟฟ้าเหมืองแม่เมาะ จ. ลำปาง โครงการก่อสร้างโรงไฟฟ้าบ่อนอกหินกรูด โครงการวางท่อส่งก๊าซไทย-มาเลเซีย เป็นต้น ที่ภาครัฐหรือหน่วยงานที่เกี่ยวข้องยังไม่สามารถแก้ไขแล้วยังไม่มีข้อยุติ จึงทำให้เกิดความไม่มั่นใจ ความวิตกกังวลและความเป็นห่วงผลกระทบต่อสิ่งแวดล้อมซึ่งจะเกิดขึ้นทางด้านสิ่งแวดล้อมของอำเภอเวียงแหง ซึ่งกระทบทั้งด้านทรัพยากรทางน้ำ ทรัพยากรป่าไม้ ทรัพยากรดิน สภาพอากาศและลักษณะภูมิประเทศที่อาจเปลี่ยนแปลงและได้รับผลกระทบ จึงทำให้ชาวบ้านที่คาดว่าจะได้รับผลกระทบและเครือข่ายต่างๆเข้ามามีส่วนร่วมดำเนินการเคลื่อนไหว โดยใช้วิธีการจากการให้ข้อมูลข่าวสารเกี่ยวกับโครงการพัฒนาเมืองเวียงแหงจากความร่วมมือของเครือข่ายพันธมิตรที่เน้นถึงผลกระทบต่อสิ่งแวดล้อมเป็นหลัก การประชุมจัดเวทีและเข้าถึงกลุ่มชาวบ้านโดยเข้าชาวบ้านที่คาดว่าจะได้รับผลกระทบโดยตรงซึ่งอยู่บริเวณใกล้เขตพื้นที่โครงการ และเข้าหากลุ่มชาวบ้านที่มีความหลากหลายทางชาติพันธุ์หลากหลายชนเผ่าที่มีความเชื่อ ความคิดต่อสิ่งแวดล้อมที่เคารพธรรมชาติ มีวิถีชีวิตสัมพันธ์กับสิ่งแวดล้อม โดยให้ข้อมูลเกี่ยวกับหากเกิดโครงการนี้ส่งผลกระทบต่อสิ่งแวดล้อม จึงส่งผลให้เกิดกระแสการคัดค้านต่อต้านของชาวบ้านผ่านการติดป้ายคัดค้านโครงการ คัดค้านการศึกษาผลกระทบต่อสิ่งแวดล้อม การชุมนุม การเดินขบวนประท้วง การยื่นหนังสือร้องเรียน และการจัดเวทีประชาชนเป็นต้น จนกระทั่งโครงการพัฒนาเมืองเวียงแหงชะลอโครงการออกไป ซึ่งในการดำเนินงานของขบวนการเคลื่อนไหวดังกล่าวได้ออกมาในรูปแบบของกิจกรรมเคลื่อนไหวอย่างต่อเนื่อง สามารถสรุปได้ดังนี้คือ

5.5.3 กิจกรรมการดำเนินงานของขบวนการเคลื่อนไหวทางสิ่งแวดล้อม

จากการดำเนินงานในขบวนการเคลื่อนไหวจากการรวบรวม ศึกษา เอกสาร หนังสือพิมพ์ ช่วงระหว่าง พ.ศ.2544-2548 สามารถสรุปกิจกรรมในขบวนการเคลื่อนไหวทางสิ่งแวดล้อมได้ดังนี้

11 กันยายน พ.ศ.2544 ชาวบ้านในพื้นที่ที่มีการรับรู้ข่าวสารไม่ชัดเจนเกี่ยวกับโครงการพัฒนาเหมืองเวียงแหง จึงเกิดการแตกแยกเป็น 2 กลุ่ม คือ กลุ่มผู้นำหมู่บ้านที่ กฟผ. พาไปดูงานนอกสถานที่ และกลุ่ม ชาวบ้านและพระที่ได้รับข้อมูลจากเครือข่ายภายนอก ว่าอาจจะได้รับผลกระทบจากโครงการพัฒนาเหมืองเวียงแหง โดยภาคประชาชนได้ประสานงานไปยังกลุ่มนักวิชาการ กลุ่มเครือข่ายพันธมิตร เช่น กลุ่มสิทธิชุมชนศึกษาภาคเหนือ กลุ่มอนุรักษ์เวียงแหง เป็นต้น

25 เมษายน พ.ศ.2546 จัดเวทีเสวนาคัดค้านการเปิดเหมืองฯ ณ วัดกองลม ตำบลเมืองแหง โดยกลุ่มสิทธิมนุษยชนฯ และแกนนำในพื้นที่

3 พฤษภาคม พ.ศ.2546 จัดเวทีเสวนาเรื่องเหมืองถ่านหินลิกไนต์ ณ วัดม่วงป้อก ตำบลแสนไห โดยเครือข่ายอนุรักษ์สิ่งแวดล้อม แกนนำในพื้นที่

9 พฤษภาคม พ.ศ. 2546 ชุมนุมคัดค้านการเปิดเหมืองฯ ณ ศาลาประชาคม อำเภอเวียงแหง โดยกลุ่มเครือข่ายผู้คัดค้านการทำเหมืองฯ นำโดยอดีตผู้ใหญ่บ้านและอดีตผู้นำชุมชน

7 มิถุนายน พ.ศ.2546 เรื่องเหมืองถ่านหินลิกไนต์ ณ วัดห้วยไคร้ ตำบลเปียงหลวง โดยกลุ่มเครือข่ายอนุรักษ์สิ่งแวดล้อมฯ กลุ่มผู้ได้รับผลกระทบจากแม่เมาะ องค์การสิทธิมนุษยย์ภาคเหนือ กลุ่มลุ่มน้ำแดงตอนบน มูลนิธิฟื้นฟูสิ่งแวดล้อม กลุ่มอนุรักษ์ป่าชุมชนเชียงดาว

19 มิถุนายน พ.ศ.2546 ประชุมการคัดค้านการเปิดเหมืองฯ วัดกองลม ตำบลเมืองแหง โดยกลุ่มเครือข่ายอนุรักษ์สิ่งแวดล้อมฯ ซึ่งมีการรวบรวมชื่อแกนนำผู้คัดค้านเพื่อเสนอผู้ว่าราชการเชียงใหม่

1 กรกฎาคม พ.ศ. 2546 ยื่นหนังสือ ณ ศาลากลางจังหวัดเชียงใหม่ โดยกลุ่มเครือข่ายอนุรักษ์สิ่งแวดล้อมฯ ยื่นหนังสือรายชื่อผู้คัดค้านต่อผู้ว่าราชการจังหวัดเชียงใหม่

10-11 กุมภาพันธ์ พ.ศ.2547 เครือข่ายไทยเอ็นจีโอลงพื้นที่ เพื่อดูงานกรณีเวียงแหง จ. เชียงใหม่ กับกลุ่มนักธุรกิจเพื่อสังคมและสิ่งแวดล้อม เอสวีเอ็น โดยคุณ ปรีดา เตียสุวรรณ ซึ่งเคลื่อนไหวมานัดพบที่ ณ สำนักงานโครงการจัดการน้ำปิงตอนบน ร่วมกับ คุณนิคม พุทธา และอาจารย์ภพ ชงไชย เดินทางมาที่วัดม่วงป้อก มีการจัดเวที “ ร่วมกำหนดชะตากรรมชุมชนเวียงแหง ร่วมกำหนดอนาคตเวียงแหง” นำโดยคุณณัฐนิตี วุฒิชธรรมปัญญาและชาวบ้าน สะท้อนปัญหาที่กำลังจะเกิดขึ้นหากเกิดโครงการเหมืองเวียงแหง

26 กุมภาพันธ์ พ.ศ.2547 ประธานเครือข่ายอนุรักษ์ลุ่มน้ำแดงตอนบน ขึ้นหนังสือถึงประธานกรรมการการพัฒนาสังคมและความมั่นคงของมนุษย์วุฒิสภา เพื่อขอให้ยกเลิกการเปิดเหมืองถักไนต์ที่อำเภอเวียงแหง จังหวัดเชียงใหม่ ของการไฟฟ้าฝ่ายผลิตแห่งประเทศไทย

2 มีนาคม พ.ศ.2547 จัดเวทีสำนึกกรักถิ่นเกิดเวียงแหง ณ วัดกองลม โดยกลุ่มเครือข่ายอนุรักษ์ลุ่มน้ำแดงตอนบน ร่วมกับมูลนิธิคุ้มครองสัตว์ป่าและพันธุ์พืช

4 เมษายน พ.ศ.2547 สัมมนาสิทธิในการอนุรักษ์สิ่งแวดล้อมของชุมชน ซึ่งได้รับเกียรติจาก สว. พันธุ์ ทศนิยพันธ์ กรรมการการมีส่วนร่วมวุฒิสภา มาเป็นวิทยากรบรรยาย จัดโดยโครงการพัฒนาเหมืองเวียงแหง ณ ศาลาอเนกประสงค์อำเภอเวียงแหง ได้มีกลุ่มชาวบ้าน นำโดยนายณัฐนิตี ประมาณ 3 คนรถ มาประท้วงและแจกเอกสารคัดค้านการทำเหมือง

3 พฤษภาคม พ.ศ.2547 เครือข่ายอนุรักษ์ลุ่มน้ำแดงตอนบน เดินทางไปยื่นหนังสือคัดค้านให้กับประธานคณะกรรมการบริหารการไฟฟ้าฝ่ายผลิตแห่งประเทศไทย เพื่อขอยกเลิกโครงการพัฒนาเหมืองเวียงแหง

20 พฤษภาคม พ.ศ.2547 เครือข่ายอนุรักษ์ลุ่มน้ำแดงตอนบน เดินทางไปยื่นหนังสือคัดค้านให้กับอธิการบดีมหาวิทยาลัยเชียงใหม่ เพื่อขอยกเลิกการรับเป็นผู้ทำการศึกษาผลกระทบสิ่งแวดล้อม โครงการพัฒนาเหมืองเวียงแหง

24-26 พฤษภาคม พ.ศ. 2547 เครือข่ายอนุรักษ์ลุ่มน้ำแดงตอนบน ได้นำชาวบ้านจำนวน 2 คนรถ เพื่อนำไปทัศนศึกษา ณ เหมืองโปรแตส จังหวัดอุดรธานี

12 สิงหาคม พ.ศ.2547 เครือข่ายอนุรักษ์ลุ่มน้ำแดงตอนบน ได้จัดเวทีประชาคมที่วัดกองลม โดยระดมทุนและสร้างการมีส่วนร่วมด้วยการจัดการทอดผ้าป่าที่ต่อต้านเหมือง มีแกนนำองค์กรพัฒนาเอกชน จากนอกพื้นที่เข้ามาให้ข้อมูลและมีแกนนำเครือข่ายแต่ละหมู่บ้านมาร่วมกิจกรรม ประมาณ 200-300 คน เป็นชาวบ้านจากหมู่บ้าน แม่แพม ห้วยไคร้ สามปู สันดวงดี ม่วงป้อก บ้านจอง แม่หาด กองลมและบางส่วนมาจากนอกพื้นที่อำเภอเวียงแหง(อำเภอเชียงดาว)

26 สิงหาคม พ.ศ. 2547 เครือข่ายอนุรักษ์ลุ่มน้ำแดงตอนบน ประมาณ 200 คน ได้มาร่วมตัวกันบริเวณหน้าอาคารห้องประชุมอเนกประสงค์โรงเรียนเวียงแหงวิทยาคม ซึ่งอยู่ในระหว่างพิธีเปิดโครงการหนึ่งอำเภอหนึ่งโรงเรียนในฝัน เพื่อแสดงพลังการคัดค้าน มีการให้สัมภาษณ์สื่อมวลชนที่เชิญมาในงาน ช่วงบ่ายกลุ่มเคลื่อนไหวที่คัดค้านมีการเคลื่อนย้ายกลุ่มและล้อมรถตรวจอากาศของคณะผู้ศึกษา EIA จำนวน 2 จุดคือที่โรงเรียนห้วยไคร้และบริเวณแนวบ่อเหมือง (ห้วยโป่งอาจ) ขัดขวางการทำงานและยื่นคำขาดให้ย้ายออกจากพื้นที่

28-29 สิงหาคม พ.ศ.2547 มีการเก็บตัวอย่างพันธุ์ปลา พืชน้ำ ดิน สำหรับฯ แพลงตอน ฯลฯ ในการศึกษาผลกระทบมีการกำหนดจุดเก็บตัวอย่างไว้ 7 จุด ซึ่งสามารถเก็บตัวอย่างได้ 5 จุด

เหลืออีก 2 จุด คือที่โรงเรียนห้วยไคร้และแม่น้ำแดงด้านห้วยโป่งอาง เนื่องจากชาวบ้านห้วยไคร้คัดค้านไม่ให้มีการเก็บตัวอย่างดังกล่าว โดยให้เหตุผลว่า ชาวบ้านต้องการทราบขั้นตอนการขออนุญาตการเข้าใช้พื้นที่โดยคณะผู้ศึกษาด้านประมงไม่ได้แจ้งให้ทราบ และไม่เชื่อใจต่อการศึกษาผลกระทบสิ่งแวดล้อมของคณะ ด้รื้อและยึดตัวอย่างที่เก็บได้จากบริเวณดังกล่าวและบางส่วนจาก 5 จุดแรกและให้คณะถอนออกไป

28 ตุลาคม พ.ศ. 2547 ชาวบ้านม่วงป้อกประชุมใหญ่และลงมติไม่รับ โครงการเจาะบ่อบาดาลจากโครงการพัฒนาเมืองเวียงแหง โดยเกรงว่าอาจจะเป็นการแอบสำรวจดินและน้ำ

25 พฤศจิกายน พ.ศ. 2547 เครือข่ายองค์กรชาวบ้านที่ได้รับผลกระทบโครงการเหมืองถ่านหินหลายพื้นที่ร่วมประชุมกับ NGO ฌ ตีก IC มหาวิทยาลัยเชียงใหม่ เพื่อเตรียมความพร้อมการคัดค้านประชุมเหมืองถ่านหินโลกที่จังหวัดลำปาง

18 มกราคม พ.ศ. 2548 ชาวบ้านร่วม 1,000 คน เจริญต่อรองและกดดันให้คณะ EIA หน่วยตรวจวัดคุณภาพอากาศออกจากพื้นที่ บริเวณโรงเรียนบ้านห้วยไคร้

19 มกราคม พ.ศ. 2548 ชาวบ้านประมาณ 1,000 คน ยื่นหนังสือต่อนายอำเภอ (นายเชาว์เปล่งวิทยา) ให้ยุติการศึกษาผลกระทบทางด้านสิ่งแวดล้อม EIA และออกจากพื้นที่โดยที่คณะวิจัยมหาวิทยาลัยเชียงใหม่ยอมและยกเลิกการติดตั้งเครื่องตรวจวัดอากาศ

22-24 มกราคม พ.ศ. 2548 ชาวบ้านอำเภอเวียงแหง 250 คน ร่วมเวที “รวมพลคนไม่เอาถ่านหิน” ที่จังหวัดลำปาง เนื่องในวันประชุมถ่านหินโลก และยื่นหนังสือต่อรัฐมนตรีว่าการกระทรวงพลังงาน

22 มกราคม พ.ศ. 2548 ชาวบ้านกลุ่มสนับสนุนการไฟฟ้าฝ่ายผลิตประมาณ 300 คน เดินขบวนขับไล่กลุ่ม NGO ออกจากพื้นที่ และยื่นหนังสือต่อนายอำเภอเวียงแหงให้มีการทำ EIA ต่อไป

25-27 มกราคม พ.ศ. 2548 คณะศึกษา EIA พร้อมทีมงานจัดเวทีทำความเข้าใจกับชาวบ้านในการศึกษาผลกระทบสิ่งแวดล้อม ณ วัดกองลม วัดเวียงแหง และโรงเรียนเปียงหลวง โดยมีชาวบ้านเข้าร่วมรับฟังประมาณ 1,000 คน และร่วมแสดงความคิดเห็นพร้อมกับโต้แย้ง แสดงจุดยืนว่าไม่ต้องการให้มีการทำ EIA และจะต่อสู้จนถึงที่สุด

27 มกราคม พ.ศ. 2548 ชาวบ้านประมาณ 2,000 คน ร่วมเจรจาและกดดันให้หน่วยจุดสำรวจเร่ออกจากห้วยโป่งอางและนำแร่ที่ได้นำออกไปจำนวน 14 แพคมาคืน พร้อมยึดรถและนำคณะทีมงานไปตกลงกันที่สถานีตำรวจอำเภอเวียงแหง จนในที่สุดทางทีมงานได้นำแร่มาคืน ชาวบ้านจึงพอใจและสลายตัว

30 มกราคม พ.ศ.2548 แกนนำชาวบ้านร่วม 20 คน เข้าร่วมเวทีสาธารณะ “ประชาชนพนักการเมือง” ณ สนามกีฬาสมโภช 700 ปี พร้อมกับยื่นหนังสือ ขอให้มีการยกเลิกโครงการพัฒนาเมืองเวียงแหงต่อตัวแทนพรรคการเมือง

2 กุมภาพันธ์ พ.ศ.2548 ชาวบ้านประมาณ 800 คน ประชุมเตรียมความพร้อมการจัดเวทีสาธารณะประเด็น “ปัญหาโครงการพัฒนาเมืองเวียงแหง” ณ วัดม่วงป๊อก ขณะที่ตัวแทนพรรคไทยรักไทยได้เข้าร่วมชี้แจงกรณีปัญหาเมืองลิกไนต์ และได้เปิดเทปเสียงนายกรัฐมนตรีนายทักษิณ ชินวัตร โดยมีใจความว่า “จะไม่อนุญาตให้มีการทำเมืองลิกไนต์เพื่อผลิตกระแสไฟฟ้าโดยเด็ดขาด เพราะผลกระทบต่อด้านสิ่งแวดล้อมที่เมืองแม่เมาะจังหวัดลำปาง กฟผ. ยังไม่สามารถแก้ไขปัญหานี้ได้”

3 กุมภาพันธ์ พ.ศ.2548 ชาวบ้านร่วม 250 คน เข้าพบหัวหน้าพรรคไทยรักไทย และยื่นหนังสือให้มีการยกเลิกโครงการพัฒนาเมืองเวียงแหง ณ สนามกีฬาสมโภช 700 ปี เชียงใหม่ ในวันปราศรัยใหญ่และหัวหน้าพรรคไทยรักไทยได้ประกาศอย่างชัดเจนว่า จะยกเลิกโครงการและจะไม่ให้เมืองลิกไนต์ที่อำเภอเวียงแหงเกิดขึ้นโดยเด็ดขาด

8 กุมภาพันธ์ พ.ศ.2548 ชาวบ้าน ประมาณ 3,000 คน รณรงค์เชิญชวนให้ชาวอำเภอเวียงแหง ออกมาปกป้องฐานทรัพยากรดิน น้ำ ป่า และวิถีชีวิต พร้อมกับจัดเวทีสาธารณะ ณ ที่ว่าการอำเภอเวียงแหง โดยเชิญนักวิชาการและตัวแทนชาวบ้านร่วมอภิปราย

25 กุมภาพันธ์ พ.ศ.2548 ตัวแทนชาวบ้านร่วมเวทีสัมมนากรณีปัญหาเมืองลิกไนต์ ณ มหาวิทยาลัยพายัพ ห้องธารแก้ว โดยมี อาจารย์ยวสันต์ พานิชย์ คณะกรรมการสิทธิมนุษยชนแห่งชาติ เป็นผู้จัด โดยเชิญกระทรวงพลังงาน บอร์ดการไฟฟ้า เจ้าหน้าที่กฟผ. เจ้าหน้าที่ฝ่ายปกครอง เข้าร่วมเจรจาไกล่เกลี่ย และหาข้อตกลงเพื่อสมานฉันท์ จัดเวทีไกล่เกลี่ยความขัดแย้งระหว่างชาวบ้าน อ.เวียงแหง จ.เชียงใหม่ กับ การไฟฟ้าฝ่ายผลิตแห่งประเทศไทย (กฟผ.) กรณีการเปิดเหมืองถ่านหินลิกไนต์ที่ อ.เวียงแหง โดยมีตัวแทน กฟผ. ชาวบ้าน อ.เวียงแหง และส่วนราชการที่เกี่ยวข้องเข้าร่วมหารือ

26 กุมภาพันธ์ พ.ศ.2548 ประชุมแก้ปัญหาความขัดแย้งกรณีเมืองเวียงแหง นัดทุกฝ่ายประชุมในพื้นที่ โดยมีคณะกรรมการสิทธิมนุษยชนจัดประชุมไกล่เกลี่ยนัดแรก พระสงฆ์เสนอ หันหน้าคุยกัน แก้ปัญหาอย่างสร้างสรรค์ นัดประชุมทุกฝ่ายในพื้นที่วันที่ 11 มีนาคม พ.ศ.2548

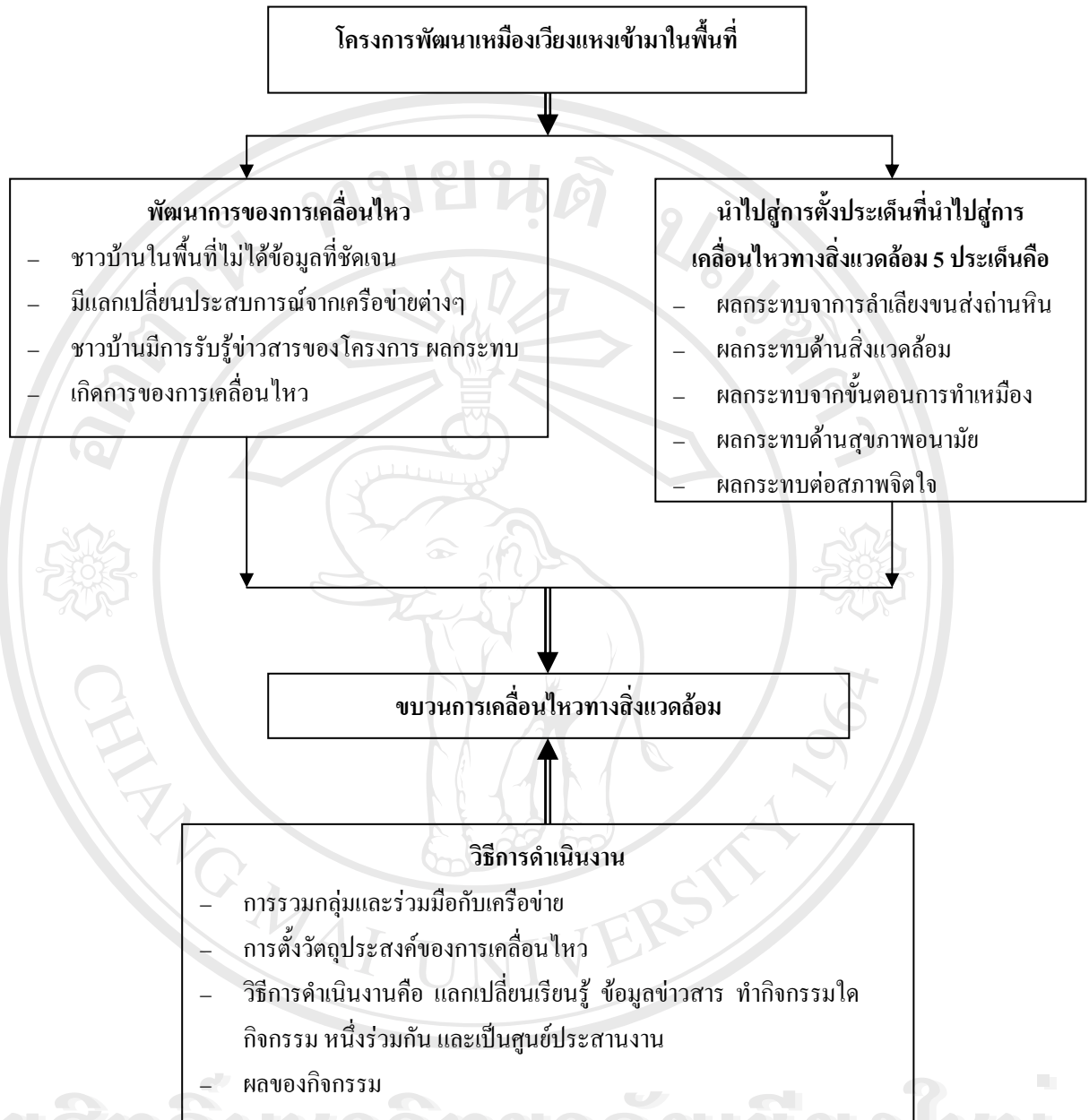
11 มีนาคม พ.ศ.2548 นายยวสันต์ พานิช และนางสุนีย์ ไชยรส กรรมการสิทธิมนุษยชนแห่งชาติและคณะ เป็นเวทีชี้แจงข้อมูลและแสดงความคิดเห็นกรณีโครงการเหมืองถ่านหินลิกไนต์ที่ อ.เวียงแหง จ. เชียงใหม่ โดยมีชาวบ้านจาก 14 หมู่บ้านในเขต ต. เมืองแหง ต. แสนไห และต. เปียงหลวง สวมเสื้อแดงและปักธงแดงแสดงพลังอย่างล้นหลาม

ตัวแทนจากชาวบ้าน กำนัน ผู้ใหญ่บ้าน สมาชิก อบต. กลุ่มแม่บ้าน พระสงฆ์ แสดงความเห็นคัดค้านต่อโครงการเหมืองลิกไนต์ โดยเห็นว่าจะทำลายทรัพยากรและสิ่งแวดล้อม อีกทั้งจะส่งผลกระทบต่ออย่างรุนแรงต่อวิถีชีวิตและวัฒนธรรม พร้อมทั้งแสดงความไม่พอใจวิธีการดำเนินงานของ กฟผ. และทีมการวิเคราะห์ผลกระทบสิ่งแวดล้อมจากมหาวิทยาลัยเชียงใหม่ ที่ไม่มีความจริงใจและสร้างความแตกแยกขึ้นในชุมชน ตั้งกลุ่มชาวบ้านที่สนับสนุนโครงการขึ้นมาเพื่อเผชิญหน้ากับฝ่ายค้าน และในการศึกษาผลกระทบสิ่งแวดล้อมที่ กฟผ. ว่าจ้างนักวิชาการจาก สถาบันบริการวิศวกรรม มหาวิทยาลัยเชียงใหม่ มาทำการศึกษาด้วยค่าจ้างเกือบ 19 ล้านบาท ก็มีเจตนาแอบแฝง มีการใช้บวมลชนสัมพันธ์เพื่อชักจูงให้ชาวบ้านบางส่วนออกมาสนับสนุนโครงการ ซึ่งที่ผ่านมาชาวบ้านจึงต้องขับไล่พนักงาน กฟผ. และทีมศึกษาไอเอเอออกไปจากพื้นที่มาแล้ว

นอกจากนี้ ชุมรมกำนันผู้ใหญ่บ้าน และตัวแทนกลุ่มแม่บ้าน 14 หมู่บ้าน ได้ยื่นหนังสือแสดงประชามติของแต่ละหมู่บ้าน เพื่อคัดค้านโครงการดังกล่าวต่อคณะกรรมการสิทธิฯ โดยทั้งหมดเห็นตรงกันว่า กฟผ. ไม่มีความจริงใจที่จะรับฟังความคิดเห็นของชาวบ้าน และให้ชาวบ้านเข้ามามีส่วนร่วมในการตัดสินใจดำเนินโครงการ

ระยะหลังช่วงต้นปี พ.ศ.2548 ที่ผ่านมามีโครงการพัฒนาเมืองเวียงแหงได้ชะลอโครงการนี้ออกไป มีการย้ายสำนักงานการดำเนินโครงการออกนอกพื้นที่แต่มีศูนย์ข้อมูลโครงการอยู่ที่ศาลากลางจังหวัดเชียงใหม่ การเคลื่อนไหวของคนในพื้นที่เริ่มลดลง และมีการทำพันธะสัญญาหมู่บ้านว่าจะไม่ให้ข้อมูลให้กับหน่วยงาน องค์กรหรือบุคคลใดก็ตามในเรื่องของข้อมูลเกี่ยวกับโครงการพัฒนาเมืองเวียงแหงเด็ดขาดเนื่องจากกลัวการนำข้อมูลไปสนับสนุนให้มีการสร้างหรือเกิดโครงการดังกล่าวอีก วิธีการดำเนินงานในขบวนการเคลื่อนไหวทางสิ่งแวดล้อมของผู้ที่เกี่ยวข้องต่อโครงการพัฒนาเมืองเวียงแหง การศึกษานี้เน้นที่กลุ่มชาวบ้านในพื้นที่ ผู้นำชุมชนและเครือข่ายในพื้นที่ที่คัดค้านและไม่เห็นด้วยต่อโครงการฯ ผู้ศึกษาสามารถอธิบายตามแผนผังวิธีดำเนินการในขบวนการเคลื่อนไหวของผู้ที่เกี่ยวข้องต่อโครงการฯ(แผนภูมิที่ 5.1)ดังนี้คือ

สรุปได้ว่า วิธีการดำเนินงานในขบวนการเคลื่อนไหวทางสิ่งแวดล้อมของผู้ที่เกี่ยวข้องต่อโครงการพัฒนาเมืองเวียงแหง โดยเริ่มจากวัตถุประสงค์เรื่องสิ่งแวดล้อมเป็นประเด็นหลักในการรวมกลุ่มเพื่อที่จะคัดค้านโครงการดังกล่าว เน้นที่ประเด็นผลกระทบที่อาจจะเกิดขึ้นกับสิ่งแวดล้อมหากโครงการเกิดขึ้น ชาวบ้านในพื้นที่และกลุ่มเครือข่ายต่างๆมีการรวมตัวกันเคลื่อนไหว โดยเริ่มจากการแลกเปลี่ยนเรียนรู้ รับรู้ข้อมูลข่าวสารเกี่ยวกับโครงการ และผลกระทบที่อาจจะเกิดขึ้น เครือข่ายที่มีประสบการณ์มาพบปะพูดคุยกัน เพื่อศึกษาข้อมูลการทำเหมืองเวียงแหงจากข้อมูลหลายๆด้าน และมีการรวมตัวเคลื่อนไหว เพื่อทำกิจกรรมร่วมกัน และการแสดงออกมาในรูปแบบ



แผนภูมิที่ 5.1 วิธีดำเนินการในขบวนการเคลื่อนไหวของผู้ที่เกี่ยวข้องต่อโครงการฯ

ขบวนการเคลื่อนไหวทางสิ่งแวดล้อม เช่น มีการการจัดเวทีประชุมระหว่างชาวบ้านในพื้นที่ร่วมกับเครือข่าย การจัดสัมมนา การเดินทางไปยื่นหนังสือคัดค้าน การยื่นป้ายประท้วง การชุมนุมประท้วง การเก็บข้อมูลในการศึกษาวิเคราะห์ผลกระทบสิ่งแวดล้อม และการเสนอให้คณะกรรมการสิทธิมนุษยชนแห่งชาติเข้ามาไกล่เกลี่ยปัญหาที่เกิดขึ้นที่จะปกป้องสิ่งแวดล้อม ซึ่งมีกิจกรรมของขบวนการเคลื่อนไหวทางสิ่งแวดล้อมต่อโครงการเหมืองเวียงแหง จนกระทั่งมีการชะลอโครงการพัฒนาดังกล่าวกระแสการเคลื่อนไหวจึงลดลง และเตรียมพร้อมรับมือกับโครงการดังกล่าวกับมาอีกครั้ง โดยการรวบรวมข้อมูลของชาวบ้านที่ใช้เป็นเครื่องมือในการต่อรองต่อไป

5.5.4 ผลการดำเนินงานของขบวนการเคลื่อนไหวทางสิ่งแวดล้อม

จากเหตุการณ์ กิจกรรมในการดำเนินการหรือปรากฏการณ์ของขบวนการเคลื่อนไหวทางสิ่งแวดล้อมของผู้ที่เกี่ยวข้องต่อโครงการพัฒนาเหมืองเวียงแหงที่เกิดขึ้น ในการศึกษาครั้งนี้จะศึกษาช่วงที่เริ่มเกิดการเคลื่อนไหว คือปี พ.ศ.2546 จนถึงระยะที่การไฟฟ้าฝ่ายผลิตเริ่มถอนตัวและชะลอโครงการพัฒนาเหมืองเวียงแหงออกจากพื้นที่ คือเมื่อวันที่ 24 มีนาคม พ.ศ. 2548 ซึ่งปัจจุบันขบวนการเคลื่อนไหวดังกล่าวค่อยๆลดลง เนื่องจากการที่มีการชะลอโครงการพัฒนาเหมืองเวียงแหงออกไปก่อน จากการสัมภาษณ์พระอาจารย์ฐานิ วิฑูริโย (โรงเรียนเวียงแหงปริยัติศึกษา วัดกองลม,2548) พบว่าขณะนี้ขบวนการเคลื่อนไหวทางสิ่งแวดล้อมลดลงบ้างแล้ว เป็นเสมือนคลื่นใต้น้ำที่ยังเงียบสงบ ที่ยังไม่มีตัวกระตุ้นใดที่ก่อให้เกิดการเคลื่อนไหว ซึ่งตัวกระตุ้นนั้นหมายถึงโครงการพัฒนาเหมืองเวียงแหงไม่เข้ามาในพื้นที่ก็ยังไม่เกิดขบวนการเคลื่อนไหวใดๆในขณะเดียวกันนั้นชาวบ้านที่ไม่เห็นด้วยกับโครงการ ใดๆก็ตามชาวบ้านและเครือข่ายต่างๆมีการเตรียมพร้อมที่จะเคลื่อนไหวหากโครงการดังกล่าวเข้ามาในพื้นที่อีก วิธีการที่ชาวบ้านเตรียมพร้อมคือชาวบ้านมีการจัดทำรายงานหรือเอกสารที่เป็นลายลักษณ์อักษรเกี่ยวกับผลกระทบที่อาจจะเกิดขึ้นหากมีการทำเหมือง ข้อมูลของอำเภอเวียงแหงที่สามารถพัฒนาในด้านอื่นเช่นการท่องเที่ยวเชิงนิเวศแทนที่จะทำเหมือง การเน้นเรื่องวัฒนธรรมประเพณีที่หลากหลาย เป็นต้น

นอกจากนี้แล้วหากมีนักวิชาการหรือบุคคลภายนอก หน่วยงานใดก็ตามที่เข้ามาขอข้อมูลเกี่ยวกับโครงการเหมืองเวียงแหง จะไม่มีการให้ข้อมูลใดเนื่องจากกลัวการนำข้อมูลไปเป็นส่วนทำให้เกิดตัวการที่จะนำโครงการเหมืองเวียงแหงกลับมาในพื้นที่อีก จึงมีมติของหมู่บ้านทั้ง 11 หมู่บ้านที่ให้มีการทำพันธะสัญญาว่า “จะไม่ให้ข้อมูลใดๆเกี่ยวกับโครงการเหมืองเวียงแหงแก่บุคคล องค์กร หรือหน่วยงานใดอีกต่อไป” (พระอาจารย์ฐานิ วิฑูริโย,2548)

ผลจากขบวนการเคลื่อนไหวทางสิ่งแวดล้อมเป็นส่วนหนึ่งที่จะนำไปสู่การชะลอการเกิดโครงการดังกล่าว การพัฒนาใดๆก็ตามต้องมองถึงผลดีและผลเสียทั้งสองด้าน โดยเฉพาะเรื่องสิ่งแวดล้อม ซึ่งเป็นเรื่องที่ชาวบ้านเล็งเห็นให้มีความสำคัญกับสิ่งแวดล้อมมากขึ้น ชาวบ้านกล้ามาก

ขึ้น กล่าวที่จะได้และคัดค้านโครงการพัฒนาของที่ขาดการมองในเรื่องของสิ่งแวดล้อม การมีส่วนร่วมของชาวบ้านในพื้นที่เพราะชาวบ้านเป็นผู้ที่อยู่ในพื้นที่ มีความรู้ เข้าใจสภาพบริบทของพื้นที่ ได้ดีกว่า มีความผูกพันและใกล้ชิดกับสิ่งแวดล้อม ทำให้เกิดความรู้สึกว่าสิ่งแวดล้อมเป็นเรื่องที่ทุกฝ่าย ต้องให้ความสำคัญ ชาวบ้านเริ่มที่จะมองถึงเรื่องรัฐธรรมนูญกำหนดสิทธิชุมชนท้องถิ่นกับการจัดการทรัพยากรธรรมชาติไว้ แต่ในสภาพความเป็นจริงจะทำได้เมื่อชุมชนรวมตัวกันอย่างเข้มแข็ง บทเรียนที่ผ่านมาจากประสบการณ์โดยเฉพาะ โครงการขนาดใหญ่ของรัฐที่ กฟผ. และ ปตท. เป็นเจ้าของโครงการ ไม่ว่าจะเป็นโครงการท่อก๊าซไทย - พม่า เมืองกาญจนนาฯ โครงการก่อสร้างโรงไฟฟ้าหินกรูด-บ่อนอก จ. ประจวบคีรีขันธ์ เหมืองแร่โพแทสเซียม จ. อุรธานี เขื่อนปากมูล จ. อุบลราชธานี จนกระทั่งโครงการท่อก๊าซไทย-มาเลเซีย จ. สงขลา มีปัญหาเรื่องรายงานการวิเคราะห์ผลกระทบด้านสิ่งแวดล้อม และรายงานการวิเคราะห์ผลกระทบด้านสุขภาพ ไม่เป็นกลาง ทั้งที่ชาวบ้านได้รับผลกระทบจริง ก็เพราะกฎหมายระบุให้เจ้าของโครงการเป็นผู้ว่าจ้างบริษัทเอกชนทำรายงานดังกล่าวและการทำประชาพิจารณ์ที่แล้วมาก็ลืมหูลืมตา โครงการพัฒนาเหมืองเวียงแหงก็เช่นกัน หากมีการศึกษาอีไอเอกันจริง ๆ จะมีผลกระทบมากมายปรากฏในรายงานเชื่อว่า กฟผ. ไม่มีทางแก้ไขได้ ชาวเวียงแหงควรตระหนักว่า ถ้ามีการขุดเหมืองจะส่งผลกระทบต่อสภาพแวดล้อมและวิถีชีวิตในอนาคต ต้องเคลื่อนไหวให้มีนักวิชาการที่เป็นกลางมาทำอีไอเอ ออกมาให้ชัดเจน และทำให้รัฐบาล และ กฟผ. ยอมรับปกติโครงการขนาดใหญ่ต้องทำประชาพิจารณ์ที่นี้ก็เช่นกัน นอกจากนี้ กฟผ. มีทางเลือกที่จะใช้พลังงานทดแทนชนิดอื่น ๆ มากกว่าการใช้ถ่านหิน ซึ่งส่งผลกระทบต่อสิ่งแวดล้อมอย่างมาก

ดังนั้นการศึกษาเรื่องขบวนการเคลื่อนไหวทางสิ่งแวดล้อมของผู้ที่เกี่ยวข้องต่อโครงการพัฒนาเหมืองเวียงแหง เริ่มจากพัฒนาการของการเคลื่อนไหวทางสิ่งแวดล้อมของผู้ที่เกี่ยวข้องต่อโครงการดังกล่าว สามารถสรุปได้ว่า ในระยะแรกนั้นชาวบ้านยังไม่ทราบข้อมูลเกี่ยวกับโครงการดังกล่าวทาง กฟผ. มีการประชาสัมพันธ์ การทำมวลชนสัมพันธ์กับชาวบ้าน มีการนำโครงการงบประมาณจาก กฟผ. ในการทำประโยชน์แก่ชุมชน และมีการนำชาวบ้านไปดูงานนอกสถานที่ เช่นเหมืองแม่เมาะจังหวัดลำปาง มีนักวิชาการเข้ามาศึกษาข้อมูลเกี่ยวกับเวียงแหงชาวบ้านให้ความร่วมมือเป็นอย่างดี ข้อมูลข่าวสารที่ได้รับของโครงการของชาวบ้านยังไม่ชัดเจนยังเป็นข้อมูลเพียงด้านเดียว ส่งผลให้เกิดข้อสงสัย และคำถามดังขึ้นมาเรื่อยๆ ชาวบ้านบางส่วนเริ่มมีการตั้งคำถามซึ่งเริ่มเมื่อปลายปี พ.ศ.2545 ถึงต้นปี พ.ศ.2546 ซึ่งเป็นช่วงที่มีการเซ็นสัญญาระหว่างมหาวิทยาลัยเชียงใหม่กับการไฟฟ้าฝ่ายผลิตแห่งประเทศไทย การศึกษาผลกระทบสิ่งแวดล้อมซึ่งขณะนี้ยังอยู่ในระหว่างการดำเนินการศึกษาอยู่ ในระยะที่สองเป็นช่วงที่เริ่มเกิดขบวนการเคลื่อนไหวทางสิ่งแวดล้อมขึ้นและการศึกษาผลกระทบสิ่งแวดล้อมยังดำเนินการศึกษาอยู่นั้น การ

รวมตัวของชาวบ้านและการที่ชาวบ้านมีโอกาสรับข้อมูลข่าวสารเกี่ยวกับโครงการมากขึ้น จากองค์กรภายนอก เครือข่ายต่างๆ เช่น กลุ่มอนุรักษ์เวียงแหง กลุ่มสตรีชักถิ่นเกิด เครือข่ายสมัชชาเหมืองฝายอำเภอเวียงแหง เครือข่ายทรัพยากรลุ่มน้ำแม่แตงตอนบน เครือข่ายพลังงานทางเลือกภาคเหนือ เครือข่ายทรัพยากรลุ่มน้ำแม่แตงตอนล่าง เครือข่ายป่าชุมชนอำเภอเชียงดาว เครือข่ายลุ่มน้ำภาคเหนือ เครือข่ายป่าชุมชนอำเภอเวียงแหง (จากเอกสารประชาสัมพันธ์การจัดเวทีกำหนดชะตาเวียงแหง,2548)เข้ามาให้ข้อมูลชาวบ้านในเรื่องของผลดีผลเสียจากการทำเหมืองลิกไนต์ผนวกกับประสบการณ์จากเหมืองแม่เมาะจังหวัดลำปางที่เป็นตัวกระตุ้นการรับรู้ของชาวบ้านของการเคลื่อนไหวทางสิ่งแวดล้อมต่อโครงการพัฒนาเหมืองเวียงแหงที่เข้ามาในพื้นที่ ประเด็นที่ชาวบ้านมีความวิตกกังวลในเรื่องของสิ่งแวดล้อมที่คาดว่าในอนาคตหากมีการทำเหมืองต้องเปลี่ยนแปลงไป เพราะว่าจากสภาพภูมิประเทศและอากาศของอำเภอเวียงแหงมีลักษณะโดดเด่น มีความอุดมสมบูรณ์ทางทรัพยากรธรรมชาติ ความหลากหลายทางชาติพันธุ์ ในของประชาชนเวียงแหง พบว่าประชาชนส่วนใหญ่เป็นคนไทยพื้นเมือง บางส่วนเป็นคนไทยใหญ่ และชาวเขาเผ่าต่าง ๆ ได้แก่ ชาวมูเซอ ลีซอ และกระเหรี่ยง ดังนั้นประชาชนจึงมีความเชื่อ ภาษา ประเพณี และวัฒนธรรมที่หลากหลายตามเชื้อชาติและชนเผ่า มีประชาชนบางส่วนยังนับถือผี และไสยศาสตร์อื่นๆ ซึ่งมีการเชื่อมโยงการทำมาหากินมีการพึ่งพาธรรมชาติมาก เป็นต้น ขบวนการเคลื่อนไหวดังกล่าวข้างต้นนั้นเป็นการรวมตัวเพื่อเคลื่อนไหวอย่างไม่เป็นทางการ ภายใต้ความร่วมมือของชาวบ้านที่ไม่เห็นด้วยและเครือข่ายต่างๆที่มีวิธีการดำเนินการ โดยเริ่มจากมีวัตถุประสงค์ที่คัดค้านวิธีการดำเนินงานโดยการแลกเปลี่ยนเรียนรู้ ทำกิจกรรมร่วมกัน และประสานงานบริหารงานร่วมกัน เพื่อบรรลุตามวัตถุประสงค์ที่ทางกลุ่มต้องการ

ฉะนั้นจึงทำให้ผู้ที่เกี่ยวข้องต่อโครงการเหมืองเวียงแหงนั้นคือชาวบ้านในพื้นที่ ตัวแทนผู้นำกลุ่มต่างๆในพื้นที่และตัวแทนกลุ่มเครือข่ายที่มีการดำเนินการคัดค้านต่อโครงการพัฒนาเหมืองเวียงแหง มีการแสดงออกในรูปแบบของการเคลื่อนไหวทางสิ่งแวดล้อมที่เป็นว่า ขบวนการทางสังคมที่เกิดขึ้นเป็นปรากฏการณ์หนึ่งที่เรียกว่า ขบวนการเคลื่อนไหวทางสิ่งแวดล้อม (Environmental Movement)จากแนวคิดของปรีชา เปี่ยมพงศ์สานต์(2534) ซึ่งเป็นการเคลื่อนไหวทางสังคมแนวใหม่ (New Social Movement)รูปแบบหนึ่ง ที่กระตุ้นให้รัฐบาลและหน่วยงานของรัฐมีโลกทัศน์แนวนิเวศวิทยา(Ecosphere Worldview)ซึ่งจะทำให้มีความเข้าใจในระยะยาวเกี่ยวกับเศรษฐกิจ สังคม และสิ่งแวดล้อมที่จะเป็นพื้นฐานการวางแผนระยะยาว (50ปี ไม่ใช่ 5ปี) ชาวบ้านมีความที่ไม่ใช่ต่อต้านรัฐในเชิงนโยบายเพียงอย่างเดียวแต่มีเป้าหมายเพื่อการรักษาสิ่งแวดล้อมที่มีอยู่ของชุมชนเดิมไม่ให้เลวร้ายลง ซึ่งการพัฒนาโครงการใดๆก็ตามต้องคิดถึงผลกระทบที่จะตามมาด้วยจึงจำเป็นต้องมีการมองถึงอนาคตว่าจะพัฒนาอย่างไรให้เกิดการพัฒนาที่มีการวางแผน

ระยะยาวไม่ใช่แค่ 1-10 ปี แต่ต้องมากกว่านั้นที่ต้องคำนึงถึงสภาพแวดล้อม สังคมของคนในพื้นที่ที่นั้นๆด้วยเช่นกัน เพื่อที่จะช่วยลดปัญหาความขัดแย้งและต่อต้านต่อการพัฒนาให้น้อยลงได้ ซึ่งในขณะนี้ขบวนการเคลื่อนไหวทางสิ่งแวดล้อมของผู้ที่เกี่ยวข้องต่อโครงการเหมืองเวียงแห่งนั้นคือชาวบ้านที่ไม่เห็นด้วยนั้นมีกระแสการเคลื่อนไหวที่ลดลง เนื่องจากการที่โครงการพัฒนาเหมืองเวียงแห่งชะลอโครงการ จึงทำให้การเคลื่อนไหวของชาวบ้านค่อยสงบลงแต่หากมีตัวกระตุ้นให้เกิดการเคลื่อนไหวอีกชาวบ้านร่วมกับเครือข่ายต่างๆพร้อมที่จะรับมือกับร่วมดำเนินการเคลื่อนไหวอีกครั้ง โดยเฉพาะหากมีการทำเหมืองที่คาดได้ว่าชาวบ้านในพื้นที่อำเภอเวียงแหงได้รับผลกระทบจากการทำเหมือง ไม่ว่าจะเป็นด้านสิ่งแวดล้อม สังคมและสุขภาพ ซึ่งทำให้ทุกฝ่ายที่เกี่ยวข้องต้องหันมาให้ความสนใจถึงผลกระทบที่จะตามมาด้วย

ลิขสิทธิ์มหาวิทยาลัยเชียงใหม่
Copyright © by Chiang Mai University
All rights reserved