

บทที่ 4

ผลการวิจัย

การศึกษาเรื่อง ภูมิปัญญาพื้นบ้านในการอนุรักษ์สัตว์น้ำของชุมชนริมทะเลสาบคอยเต่า ตำบลบ้าน آهن ตำบลท่าเตื่อ ตำบลมีดกา และตำบลคอยเต่า จำนวน 6 หมู่บ้าน อำเภอคอยเต่า จังหวัดเชียงใหม่ ผู้ศึกษามีความสนใจในการศึกษาวิจัยประเด็นหลัก 3 ประเด็น คือ (1) เพื่อการศึกษาบริบทและภูมิปัญญาพื้นบ้านด้านการจัดการความหลากหลายของสัตว์น้ำและการอนุรักษ์สัตว์น้ำของชุมชนริมทะเลสาบคอยเต่ามีความเป็นมาอย่างไร (2) เพื่อการศึกษาองค์ประกอบของภูมิปัญญาพื้นบ้านด้านการจัดการความหลากหลายของสัตว์น้ำของชุมชนริมทะเลสาบคอยเต่า ว่ามีอะไรบ้าง (3) เพื่อศึกษาแนวทางการส่งเสริมการใช้ภูมิปัญญาพื้นบ้านในการจัดการความหลากหลายของสัตว์น้ำ และการอนุรักษ์สัตว์น้ำของชุมชนริมทะเลสาบคอยเต่า ว่ามีแนวทางอย่างไรและจะต้องชี้แนะแนวทางอย่างไร จึงได้นำเสนอผลการวิจัยตามวัตถุประสงค์การวิจัยดังนี้

4.1 บริบททั่วไปของชุมชนริมทะเลสาบคอยเต่า

4.2 ภูมิปัญญาพื้นฐานด้านการจัดการความหลากหลายของสัตว์น้ำและการอนุรักษ์สัตว์น้ำของชุมชนริมทะเลสาบคอยเต่า

4.3 องค์ประกอบของภูมิปัญญาพื้นบ้านด้านการจัดการความหลากหลายของสัตว์น้ำริมทะเลสาบคอยเต่า

4.4 แนวทางการส่งเสริมการใช้ภูมิปัญญาพื้นบ้านในการจัดการความหลากหลายของสัตว์น้ำและการอนุรักษ์สัตว์น้ำของชุมชนริมทะเลสาบคอยเต่า

4.1 บริบททั่วไปของชุมชนริมทะเลสาบคอยเต่า

ผู้ศึกษาได้คัดเลือกพื้นที่ทำการศึกษาคือ (1) ชุมชนบ้านวังหม้อ (2) ชุมชนบ้านวังหลวง (3) ชุมชนบ้านแปลง 5 (4) ชุมชนบ้านผาจุก (5) ชุมชนบ้านแปลง 1 และ (6) ชุมชนบ้านแปลง 2 ในประเด็นด้านบริบททั่วไปของชุมชนที่ผู้ศึกษากำหนดไว้ ด้านความเป็นมาและลักษณะทางกายภาพประกอบด้วยหัวข้อหลัก ได้แก่ ประวัติความเป็นมาของชุมชนทั้ง 6 ชุมชน ขนาดที่ตั้ง อาณาเขตที่ตั้ง และสภาพทางกายภาพ ลักษณะภูมิอากาศ จำนวนประชากร การศึกษา การคมนาคม ลักษณะ

ทางด้านเศรษฐกิจ การท่องเที่ยว การประมง ลักษณะของดิน ป่าไม้ และทรัพยากรธรรมชาติริมทะเลสาบคอยเต่า ดังรายละเอียดดังนี้

4.1.1 ประวัติความเป็นมาและลักษณะทางกายภาพของชุมชนริมทะเลสาบคอยเต่า

ในอดีตเมืองคอยชุมชนริมทะเลสาบคอยเต่าในอดีต ปรากฏชื่อในตำนานที่เรียกชื่อแตกต่างกันไป ตามความเข้าใจของแต่ละคน เช่น ดอนเต่า มะเต่า มาจากการศึกษาน่าจะคลาดเคลื่อนเกี่ยวกับภาษาพูด และภาษาเขียน (ดอน คือ เนินเล็ก ๆ เต่า คือ มะเต่า หรือแดงโม) เมืองดอนเต่า หมายถึง เมืองที่อยู่บนเนินและอุดมไปด้วยแดงโม

บุคคลเป็นจำนวนมากอยากทราบ คำว่า “คอยเต่า” มีประวัติความเป็นมาอย่างไร บางคนเชื่อว่าพื้นที่แห่งนี้มีคอยหรือรูปร่างคล้ายเต่า จึงเรียกว่า “คอยเต่า” บ้างก็ว่า ตามภูเขาหรือคอยในท้องที่แห่งนี้แต่ก่อนนานามีเต่าคลานตัวมเต็มไปหมด จึงเรียกตามที่พบเห็นว่า “คอยเต่า” อย่างไรก็ตาม มีตำนานเล่าสืบต่อกันมาหลายตำนานว่า

- เมืองคอยเต่าตามตำนานสิงหนวัต

ตำนานสิงหนวัตอันเป็นตำนานเก่าแก่ของล้านนา มีอายุหลายร้อยปี ได้กล่าวถึงชุมชนคอยเต่าไว้ว่า

กาลครั้งหนึ่ง พระสัมมาสัมพุทธเจ้าได้เสด็จจาริกเทศนาสั่งสอนเผยแผ่พระพุทธศาสนาไปตามชมพูทวีป เมื่อพระองค์เสด็จมาถึงดินแดนแห่งนี้ได้ทรงหยุดประทับแรมเทศนาสั่งสอนชาวบ้าน ณ สถานที่ที่เป็นเนินเล็ก ๆ ภายใต้มันไม้ใหญ่ อากาศเย็นสบาย ซึ่งไม่ห่างไกลจากหมู่บ้านมากนัก (เนินนี้คือหมู่บ้านคอยเต่าในปัจจุบัน) เมื่อชาวบ้านทราบข่าวต่างมีความปีติยินดีเป็นล้นพ้น จึงนำปัจจัยไทยทานมาถวาย เมื่อพระพุทธองค์ทรงรับบิณฑบาตแล้วสังเกตเห็นว่าสิ่งของที่ประชาชนนำมาถวายนั้นมี “มะเต่า” (แดงโม) มากกว่าสิ่งของอื่นใด พระพุทธองค์จึงทรงทำนายและตรัสกับชาวบ้านที่นำสิ่งของมาถวายว่า “ดูกรท่านทั้งหลาย ดินแดนแห่งนี้อุดมไปด้วยพืชพันธุ์ และธัญญาหาร ต่อไปภายภาคหน้าดินแดนแห่งนี้จะเจริญรุ่งเรืองเป็นบ้านเมือง และขอตั้งชื่อสถานที่แห่งนี้ว่า “ดอนเต่า” (ดอน คือ เนินเล็ก ๆ เต่า คือ มะเต่าหรือแดงโม)

พระพุทธองค์ทรงทำนายต่อไปอีกว่า ดินแดนแห่งนี้มีแม่น้ำสายใหญ่ไหลผ่านสองฝั่งแม่น้ำอุดมสมบูรณ์ในกาลข้างหน้าจะมีเหตุการณ์เปลี่ยนแปลงไป ผู้คนที่อยู่ริมสองฝั่งแม่น้ำจะถูกรบกวน น้ำจะไหลกลับจะมีพญานาคตัวใหญ่มาขวางกั้นลำน้ำแห่งนี้ไว้ จะมีสำเภากินสำเภาทองวิ่งขึ้นวิ่งลงเป็นประจำกาลนั้นและดินแห่งนี้จะเป็นเมืองที่เจริญรุ่งเรืองในแคว้นนี้

จากคำทำนายจะเห็นว่า เมื่อมีการสร้างเขื่อนภูมิพลที่อำเภอสามเงา จังหวัดตาก ปิดกั้นแม่น้ำปิง ทำให้เกิดเป็นแหล่งน้ำขนาดใหญ่บริเวณเหนือเขื่อน จนถึงอำเภอฮอด ประชาชนที่มีถิ่นฐานอยู่เดิมตามริมสองฝั่งแม่น้ำปิง ต้องอพยพหนีน้ำท่วมเข้ามาอยู่ในบริเวณที่ดินจัดสรรของ

นิคมสร้างตนเอง เขื่อนภูมิพลบริเวณอ่างเก็บน้ำอูคุมไปด้วยปลานานาชนิด ประชาชนบางกลุ่มจับได้ ปลาขายเป็นอาชีพหลัก มีการสัญจรไปมาติดต่อกันโดยทางเรือทั้งเรือเล็ก เรือขนาดใหญ่ เรือแพ และกัศคารลอยน้ำ คอยเต่ากลายเป็นสถานที่ท่องเที่ยวที่มีชื่อเสียงแห่งหนึ่งของจังหวัดเชียงใหม่ สมดังคำทำนายของพระพุทธองค์ (สถาบันวิจัยสังคม มหาวิทยาลัยเชียงใหม่, 2527)

- เมืองคอยเต่าตามตำนานพระธาตุหลวงลำพูน

ตำนานพระธาตุหลวงลำพูนที่ได้กล่าวถึงคอยเต่า โดยได้บันทึกไว้ว่า เมื่อพระนางจามเทวีโปรดให้สร้างพระเจดีย์ขึ้นที่คอยเก็ง เพื่อเป็นที่ประดิษฐานพระบรมสารีริกธาตุส่วนพระนลาฏ ซึ่งพระสุวรรณอรหันต์พุทธสาวกในครั้งนั้นถวาย พระนางได้จัดขบวนเสด็จอันประกอบด้วย ข้าราชการบริวารเครื่องไทยทาน ซึ่งจัดตกแต่งเป็นองค์ปราสาทจำนวนมาก เดินทางด้วยเรือแพจากลำพูน มาตามลำน้ำแม่กวงลงสู่ลำน้ำปิง เมื่อมาถึงบริเวณหนึ่งซึ่งเป็นทุ่งกว้างมีลำน้ำคดเคี้ยว รั้วขบวนเครื่องไทยทานผ่าน ทำให้มองเห็นรั้วขบวนละลานตาเต็มท้องทุ่งสวยงามมาก จึงเรียกบริเวณนั้นว่า บ้านทุ่งผาผลาด ซึ่งก็คือ ทุ่งปราสาทต่อมาเรียกหมู่บ้านนี้ว่า บ้านโห่ง ในปัจจุบัน

- คอยเต่าตามตำนานจามเทวี จอมนางหริภุญไชย

พระนางจามเทวีเสด็จไปหริภุญไชย พร้อมด้วยข้าทาสบริวาร โดยขบวนเรือขึ้นไปตามลำน้ำปิง เมืองร้างแห่งหนึ่งที่นี่พระนางจามเทวีทรงให้หยุดขบวนเรือพักแรม ปรากฏว่ามี เต่าจำนวนมากมารบกวนคน จึงให้ชื่อสถานที่แห่งนี้ว่า คอยเต่า หมู่บ้านที่ข้าทาสบริวารมาพักให้ชื่อว่า บ้านเด่นคาเหนือ บ้านเด่นคาใต้ บ้านทุ่งคอกช้าง ตรงที่มาพักเรียกว่า บ้านผาจุก (สัมภษณ์, นางดี อ้ายจันแก้ว)

ณ ปัจจุบันชุมชนริมทะเลสาบคอยเต่า จังหวัดเชียงใหม่ ตั้งอยู่ทางทิศเหนือตอนบนของประเทศไทยที่ว่าการอำเภอคอยเต่า ตั้งอยู่ที่ บ้านแปลง 5 หมู่ที่ 3 ตำบลท่าเตื่อ บนถนนสายฮอด-แม่ตื่น (ทางหลวงหมายเลข 1103 กิโลเมตรที่ 33) ห่างจากตัวเมืองเชียงใหม่ไปทางทิศใต้ 125 กิโลเมตร ไปตามถนนสายเชียงใหม่-ฮอด 90 กิโลเมตร (ทางหลวงหมายเลข 108) และตามถนนฮอด-แม่ตื่น (ทางหลวงหมายเลข 1103)

พื้นที่ชุมชนแห่งนี้เดิมอยู่ในความปกครองของอำเภอฮอด ประกอบด้วย 4 ตำบล คือ ตำบล บ้านแอน ตำบลท่าเตื่อ ตำบลมีดกา และตำบลคอยเต่า การคมนาคมติดต่อกับอำเภอฮอด แต่ก่อนเป็นไปด้วยความยากลำบาก หากจะเดินทางโดยรถยนต์ซึ่งยังมีไม่มาก เช่น ปัจจุบันต้องนั่งรถจาก ตำบลคอยเต่าไปบ้านแม่ตื่น อำเภอฝางจังหวัดลำพูน เข้าไปในตัวเมืองจังหวัดเชียงใหม่ แล้วย้อนกลับมายังอำเภอฮอด ทำให้เสียเวลาในการเดินทางมาก หากเดินทางด้วยทางเท้า ต้องค้างแรมระหว่างทาง การติดต่อประสานงานระหว่างอำเภอ ตำบล หมู่บ้าน จึงเป็นไปอย่างเชื่องช้าเป็นปัญหาด้านการปกครอง ไม่สามารถที่จะบำบัดทุกข์บำรุงสุขให้กับราษฎรได้อย่างทั่วถึง สภาพของชุมชนหมู่บ้านอยู่กระจัดกระจายตามสองฝั่งแม่น้ำปิง

หลังจากเขื่อนภูมิพลในเขตอำเภอสามเงา จังหวัดตาก สร้างเสร็จ เมื่อกักเก็บน้ำ ทำให้ระดับน้ำในแม่น้ำปิงสูงขึ้น กลายเป็นอ่างเก็บน้ำขนาดใหญ่ ที่อยู่อาศัยและที่ดินทำกินของราษฎรในเขตตำบลบ้านแอน ตำบลท่าเตื่อ ตำบลมีดกา ถูกน้ำท่วม กรมประมงฯ ได้ดำเนินการจัดตั้งนิคมสร้างตนเอง เขื่อน ภูมิพล ขึ้นไปปี พ.ศ. 2506 ช่วยเหลือราษฎรประมาณ 2,400 ครอบครัว ทางราชการได้พิจารณาแล้ว เห็นว่า พื้นที่ 4 ตำบลดังกล่าวอยู่ห่างไกลอำเภอ สอดคล้องชุมชนหนาแน่น เพื่อสะดวกในการปกครอง กระทรวงมหาดไทยจึงได้ประกาศฐานะขึ้นเป็นกิ่งอำเภอคอยเต่า ให้อยู่ในความปกครองของอำเภอฮอด เมื่อวันที่ 16 ตุลาคม 2515

ต่อมากิ่งอำเภอคอยเต่า มีประชากรเพิ่มมากขึ้น มีการพัฒนาทางด้านเศรษฐกิจ สังคม การศึกษา สาธารณูปโภคและการคมนาคม ทำให้กิ่งอำเภอคอยเต่าเจริญขึ้น กระทรวงมหาดไทยได้มีพระราชกฤษฎีกายกฐานะกิ่งอำเภอคอยเต่าขึ้นเป็นอำเภอคอยเต่า เมื่อวันที่ 25 มีนาคม 2522 การจัดตั้งอำเภอได้รวมเอาตำบลนาคอเรือเข้าไปด้วย ดังนั้นอำเภอคอยเต่า จึงมี 5 ตำบล คือ ตำบลบ้านแอน ตำบลมีดกา ตำบลนาคอเรือ ตำบลท่าเตื่อ และตำบลคอยเต่า

ช่วงปี พ.ศ. 2525-2526 มีการปรับปรุงแบบการปกครองของอำเภอคอยเต่า มีพระราชกฤษฎีกาโอนตำบลนาคอเรือไปขึ้นกับอำเภอฮอดตามเดิม เพราะสะดวกในการคมนาคม และตั้งตำบลโป่งทุ่ง แยกจากตำบลคอยเต่า ตั้งตำบลบงตัน แยกจากตำบลท่าเตื่อ ปัจจุบันอำเภอคอยเต่า มีเขตการปกครองทั้งหมด 6 ตำบล 42 หมู่บ้าน

ข้อสังเกตของทะเลสาบคอยเต่า

ผู้คนในชุมชนริมลำน้ำปิงได้ยินยอมเสียสละที่ดินอันอุดมสมบูรณ์ ทั้งที่อยู่อาศัย และที่ดินทำกินบริเวณที่ราบลุ่มแม่น้ำปิงให้กับทางราชการ ในการก่อสร้างอ่างเก็บน้ำให้กับเขื่อนภูมิพล ทั้งนี้เพื่อให้ประชาชนชาวไทยเกือบทั่วประเทศได้รับประโยชน์มีไฟฟ้าไว้ใช้ และการชลประทานได้เขื่อนภูมิพล จึงเกิดทะเลสาบอันกว้างใหญ่ พื้นที่ 52 ตารางกิโลเมตร ที่เรียกว่า “ทะเลสาบคอยเต่า” ตั้งอยู่ที่กัก MV 6386 ครอบคลุมเป็นแนวยาวทั้ง 6 ตำบลของอำเภอคอยเต่า เป็นอ่างรับน้ำที่สำคัญของเขื่อนภูมิพล โดยระยะทางตามลำน้ำปิงห่างจากเขื่อนภูมิพล จังหวัดตาก 150 กิโลเมตร ทะเลสาบคอยเต่าอยู่ห่างจากอำเภอเมือง จังหวัดเชียงใหม่ 127 กิโลเมตร ใช้เส้นทางจากอำเภอเมืองเชียงใหม่ไปตามถนนเชียงใหม่-ฮอด เลี้ยวซ้ายเข้าอำเภอคอยเต่า แล้วเลี้ยวขวาก่อนถึงที่ว่าการอำเภอคอยเต่าเข้าสู่ทะเลสาบคอยเต่า



ภาพที่ 4.1 มุมหนึ่งของทะเลสาบคอยเต่า



ภาพที่ 4.2 เรือแพ เรือท่องเที่ยว ที่ให้บริการบริเวณทะเลสาบคอยเต่า

วิถีชีวิตคนสองฝั่งลำน้ำปิงและเกาะแก่งต่าง ๆ เป็นธรรมชาติป่าดงดิบ พันธุ์ไม้นานาชนิด มีสัตว์ป่า และนก ให้เห็นตลอดเส้นทางจากอำเภอคอยเต่า จังหวัดเชียงใหม่ ผ่านอำเภอฝาง จังหวัดลำพูน จนถึงเขื่อนภูมิพล อำเภอสามเงา จังหวัดตาก โดยมีความปลอดภัยตลอดเส้นทาง มีเรือแพบริการ เรือท่องเที่ยว มีทั้งขนาดเล็ก 10-80 ที่นั่ง ขนาดใหญ่ 150-250 ที่นั่งไว้บริการ เช่น เรือสภาพำบลมดกา เรือเพชรสุวรรณ และอีกหลายลำ ในเส้นทางมีแหล่งท่องเที่ยวคือ เกาะเรือ (สันติจิต) ออบแม่แวง แก่งหินแม่ลาข น้ำตกอุมแป

ในบริเวณริมทะเลสาบได้มีการทำการจับสัตว์น้ำจืด จากการจับเพื่อยังชีพมาเป็นอาชีพเพื่อการค้าขาย การเปลี่ยนแปลงในด้านพื้นที่ แต่วิถีชีวิตดั้งเดิมของการอนุรักษ์สัตว์น้ำและทรัพยากรธรรมชาติที่ยังมีให้เห็นอยู่

ประวัติความเป็นมาของชุมชนที่ผู้ศึกษาได้เลือกศึกษาถึงภูมิปัญญาในการอนุรักษ์
สัตว์น้ำประกอบไปด้วย

1. ชุมชนบ้านวังหม้อ

เป็นชุมชนที่ตั้งอยู่เหนือสุดของทะเลสาบคอยเต่า มีเรื่องเล่าไว้ว่า พ่อค้าได้ล่องเรือ
ทำหม้อมาขายตามลำน้ำปิง เรือได้ล่มลงตรงนี้ เลยเรียกชื่อว่า วังหม้อ ซึ่งในอดีตบ้านวังหม้อมี
ชื่อว่า บ้านหนองอู่ม เพราะมีหญิงคนหนึ่งได้หาปลาในหนองน้ำใหญ่ในหมู่บ้าน ขณะที่หาปลาได้
นางอู่มได้เอาปลาที่หาได้คาบไว้ในปากโดยไม่ได้เอาใส่ในข้อง ในขณะที่จับปลาเพลินอยู่นั้น บังเอิญ
ปลาที่คาบไว้ดิ้นทะลักเข้าไปในปากลงสู่ท้องนางอู่ม หายใจไม่ออกและขาดใจตายในที่สุด ชาวบ้าน
เลยตั้งชื่อว่า หนองอู่ม ปัจจุบันวังหม้อตั้งอยู่หมู่ที่ 1 ตำบลบ้านแอน อำเภอดอยเต่า จังหวัด
เชียงใหม่

2. ชุมชนบ้านวังหลวง

ก่อนการสร้างเขื่อนภูมิพล ชาวบ้านวังหลวงมีชื่อเรียกของตัวเองว่า บ้านเหล่า
บ้านาว เป็นชุมชนชาวเขาเผ่ากะเหรี่ยงที่ตั้งอยู่ห่างไกลจากชุมชนที่เจริญ (คือ ลุ่มน้ำปิง) หลังจาก
สร้างเขื่อนแล้วอพยพผู้คนขึ้นมาอยู่ตามที่จัดสรร มีการตัดถนนผ่านหมู่บ้านเหล่าบ้านาว เปลี่ยนชื่อ
ใหม่ให้เป็น บ้านวังหลวง หมู่บ้านแห่งนี้ได้มีวิถีชีวิตแตกต่างจากหมู่บ้านอื่นในบางส่วน เช่น
พิธีเลี้ยงผีละมวง จะได้นำปลาที่มีเกล็ดสีขาวมาเช่น ไหว้ ปลาที่เป็นหนังผีจะไม่กิน ปัจจุบันชาวบ้าน
วังหลวงตั้งอยู่หมู่ที่ 4 ตำบลท่าเตื่อ อำเภอดอยเต่า จังหวัดเชียงใหม่

3. ชุมชนบ้านแปลง 5

ชุมชนแห่งนี้เดิมมีชื่อว่าบ้านท่าเตื่อ ตั้งอยู่หมู่ที่ 4 อำเภอฮอด จังหวัดเชียงใหม่
เป็นชุมชนที่ใหญ่มาตั้งอยู่เรียงรายยาวตามลำน้ำปิง หลังจากการสร้างเขื่อนได้อพยพชุมชนแห่งนี้
มาเป็นหมู่บ้านแปลง 5 ซึ่งได้เป็นที่ตั้งของที่ว่าการอำเภอดอยเต่า ผู้คนในชุมชนได้ทำการแปรรูป
อาหารปลาออกไปจำหน่ายเป็นสินค้า OTOP ได้ ปัจจุบันชุมชนบ้านแปลง 5 ตั้งอยู่หมู่ที่ 1 ตำบล
ท่าเตื่อ อำเภอดอยเต่า จังหวัดเชียงใหม่

4. ชุมชนบ้านผาจุก

เป็นชุมชนดั้งเดิมที่อพยพขึ้นมาให้ห่างไกลจากทะเลสาบ ผาจุกเป็นชื่อดั้งเดิมตั้งแต่
พระนางจามเทวีได้ขึ้นมารองราชย์เมืองหริภุญไชย ให้เรือข้าทาสบริพารหยุดพักแรมตรงนี้ เลย
เรียกชุมชนแห่งนี้ว่า ผาจุก (จุก แปลว่า จอด) ปัจจุบันตั้งอยู่หมู่ที่ 8 ตำบลดอยเต่า อำเภอดอยเต่า
จังหวัดเชียงใหม่

5. ชุมชนบ้านแปลง 1

เดิมมีชื่อว่า มีดกาตะวันออก ตั้งอยู่ริมน้ำปิง เล่ากันว่าหมู่บ้านแห่งนี้จะมีฝูงกาที่จะบินขึ้นเหนือดงได้ จะต้องมาหยุดพักในบริเวณนี้ทุกครั้ง จึงได้ชื่อว่ามีดกาตะวันออก ตั้งอยู่ทางทิศตะวันออกของลำน้ำปิง เดิมเป็นชุมชนที่เจริญด้วยทรัพยากรธรรมชาติ การทำมาค้าขาย สัตว์น้ำ สิ้นค้าเกษตร และอาชีพเสริมคือ การนำนกท่องเที่ยวล่องแพตามเกาะแก่ง หลังจากการอพยพผู้คนขึ้นมา ชุมชนมีดกาได้มาอาศัยอยู่ที่หมู่บ้านแปลง 1 ปัจจุบันตั้งอยู่หมู่ที่ 2 ตำบลมีดกา อำเภอคอยเต่า จังหวัดเชียงใหม่

6. ชุมชนบ้านแปลง 2

เดิมที่ชุมชนบ้านแปลง 2 มีชื่อว่า มีดกาตะวันตก ซึ่งตั้งอยู่ทางตรงกันข้ามกับมีดกาตะวันออก (ชุมชนบ้านแปลง 1) พอลอพยพขึ้นมาได้ชื่อว่า บ้านแปลง 2 ซึ่งอาชีพดั้งเดิมคือ หาปลาตามลำน้ำปิง นำปลามาแปรรูป แล้วนำไปขายให้กับชุมชนคอยเต่าดั้งเดิม ซึ่งปัจจุบันก็ยังมีกรสืบทอดอาชีพประมงกันอยู่ ขณะนี้ชุมชนบ้านแปลง 2 ตั้งอยู่ตำบลมีดกา อำเภอคอยเต่า จังหวัดเชียงใหม่

4.1.2 ขนาดที่ตั้ง อาณาเขตที่ตั้ง และลักษณะทางกายภาพ

ชุมชนทั้ง 6 ชุมชนเป็นส่วนหนึ่งของพื้นที่อำเภอคอยเต่า ได้มีอาณาเขตติดต่อดังนี้

1. ชุมชนบ้านวังหม้อ

ทิศเหนือ	ติดต่อกับ ตำบลบ้านตาล อำเภอฮอด จังหวัดเชียงใหม่
ทิศใต้	ติดต่อกับ บ้านแอ่นจัดสรร
ทิศตะวันออก	ติดต่อกับ ทุ่งหญ้าเลี้ยงสัตว์ของนิคมสร้างตนเอง เขื่อนภูมิพล จังหวัดตาก

2. ชุมชนบ้านวังหลวง

ทิศเหนือ	ติดต่อกับ บ้านหนองผักนึ่ง
ทิศใต้	ติดต่อกับ ชุมชนบ้านแปลง 5
ทิศตะวันออก	ติดต่อกับ ทุ่งหญ้าเลี้ยงสัตว์ของนิคมสร้างตนเอง เขื่อนภูมิพล จังหวัดตาก
ทิศตะวันตก	ติดต่อกับ ทะเลสาบคอยเต่า

3. ชุมชนบ้านแปลง 5

ทิศเหนือ	ติดต่อกับ ชุมชนบ้านวังหลวง
ทิศใต้	ติดต่อกับ บ้านแปลง 8
ทิศตะวันออก	ติดต่อกับ ที่ว่าการอำเภอคอยเต่า และป่าชุมชน
ทิศตะวันตก	ติดต่อกับ ทะเลสาบคอยเต่า

4. ชุมชนบ้านผาจุก

ทิศเหนือ	ติดต่อกับ ชุมชนบ้านแปลง 8
ทิศใต้	ติดต่อกับ ชุมชนบ้านแม่ทก
ทิศตะวันออก	ติดต่อกับ ป่าชุมชน
ทิศตะวันตก	ติดต่อกับ ทะเลสาบคอยเต่า

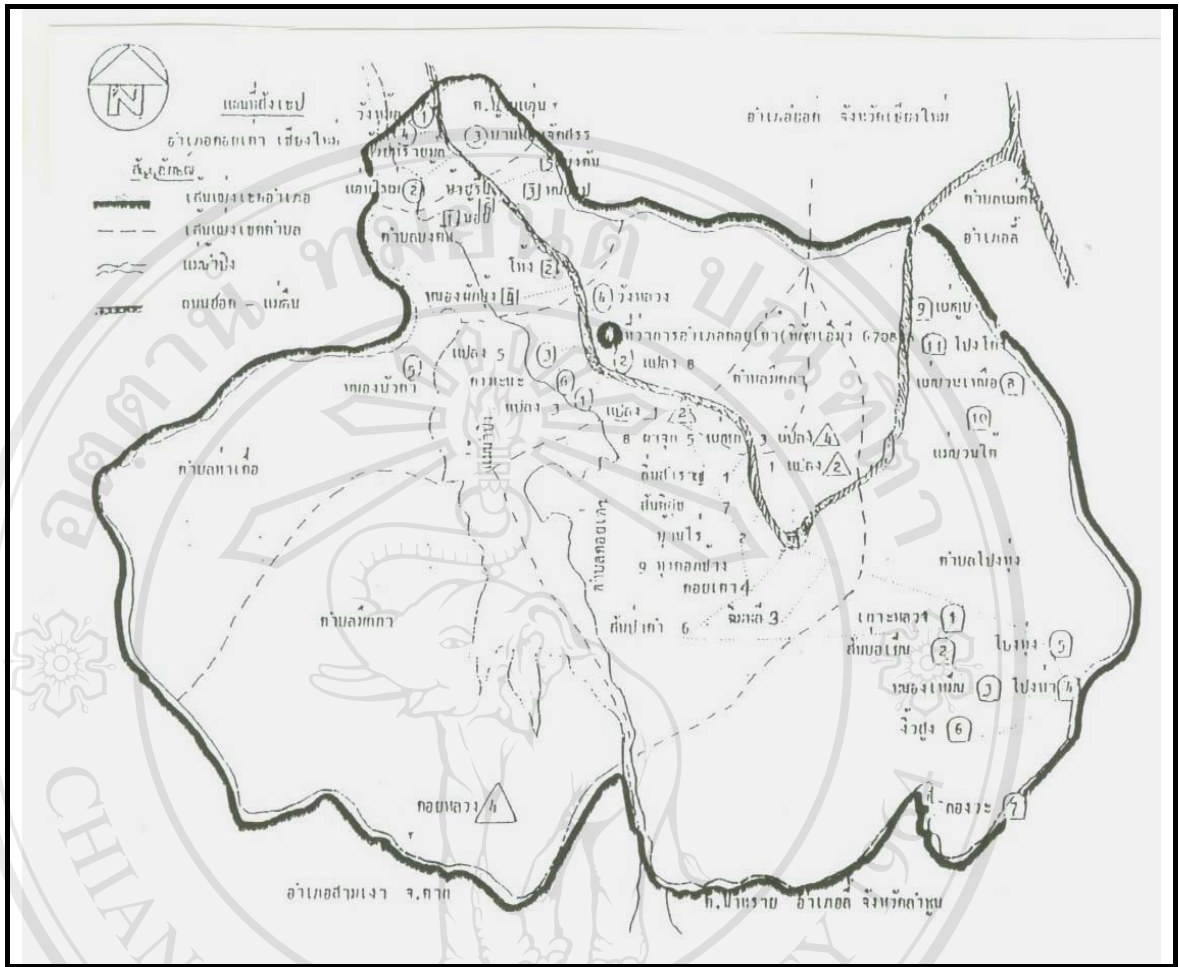
5. ชุมชนบ้านแปลง 1

ทิศเหนือ	ติดต่อกับ ชุมชนบ้านแม่ทก
ทิศใต้	ติดต่อกับ ชุมชนบ้านถิ่นสำราญ
ทิศตะวันออก	ติดต่อกับ ทุ่งหญ้าเลี้ยงสัตว์ของนิคมสร้างตนเอง เขื่อนภูมิพล จังหวัดตาก
ทิศตะวันตก	ติดต่อกับ ชุมชนบ้านดงมะนะ และทะเลสาบคอยเต่า

6. ชุมชนบ้านแปลง 2

ทิศเหนือ	ติดต่อกับ ชุมชนบ้านแปลง 4
ทิศใต้	ติดต่อกับ ชุมชนบ้านสันติสุข
ทิศตะวันออก	ติดต่อกับ ป่าชุมชน
ทิศตะวันตก	ติดต่อกับ ชุมชนบ้านถิ่นสำราญ

ทั้ง 6 ชุมชนดังกล่าวเป็นส่วนหนึ่งของอาณาเขตอำเภอคอยเต่า ตั้งอยู่ทางทิศใต้ของจังหวัดเชียงใหม่ ห่างจากตัวเมืองเชียงใหม่ 125 กิโลเมตรตามทางหลวงหมายเลข 108 ถนนเชียงใหม่ – ฮอด และทางหลวงแผ่นดินหมายเลข 1103 ถนนฮอดแม่ต๋น มีพื้นที่ประมาณ 803.918 ตารางกิโลเมตรหรือประมาณ 502,448 ไร่เป็นพื้นที่ภูเขา 659.2 ตารางกิโลเมตร หรือร้อยละ 28 ของพื้นที่ทั้งหมด



ภาพที่ 4.3 แผนที่พอสังเขปของ 6 ชุมชนที่ศึกษา

ลิขสิทธิ์มหาวิทยาลัยเชียงใหม่
Copyright © by Chiang Mai University
All rights reserved

4.1.3 ลักษณะภูมิอากาศ

สภาพอากาศโดยทั่วไปของชุมชนริมทะเลสาบคอยเต่า มีอุณหภูมิเฉลี่ยประมาณ 24.85 องศาเซลเซียส ในฤดูร้อนจะร้อนจัดและมีพายุพัดรุนแรงเกิดวาตภัยเป็นประจำทุกปี ในฤดูหนาวอากาศหนาวจัดมีหมอกปกคลุม พื้นที่อุณหภูมิเคยต่ำสุดถึง 4 องศาเซลเซียส ส่วนฤดูร้อนจะร้อนจัด อุณหภูมิประมาณ 41.2 องศาเซลเซียส แห้งแล้งจัดในฤดูร้อนและฤดูหนาว ส่งผลต่อการทำอาชีพประมงน้ำจืด

ปริมาณน้ำฝนเฉลี่ยต่อปีจากการรายงานการจดบันทึกสถิติของนิคมสร้างตนเอง เขื่อนภูมิพล ปี 2517-2538 จะมีปริมาณน้ำฝนเฉลี่ยสูงกว่า 900 มิลลิเมตร โดยมีฝนตกสูงสุดในปี พ.ศ. 2518 วัดได้ 1,568.5 มิลลิเมตร และต่ำสุดในปี พ.ศ. 2519 วัดได้ 675 มิลลิเมตร ส่วนใหญ่ฝนจะตกชุกในช่วงเดือน พฤษภาคม ถึง เดือนกันยายน ของทุกปี

4.1.4 ประชากร

ประชาชนในชุมชนริมทะเลสาบคอยเต่าที่ได้ทำการศึกษา มีดังนี้

ชุมชน	จำนวนประชากร			จำนวนครัวเรือน
	ชาย	หญิง	รวม	
- ชุมชนบ้านวังหม้อ	399	443	842	277
- ชุมชนบ้านวังหลวง	297	318	615	194
- ชุมชนบ้านแปลง 5	566	548	1,114	574
- ชุมชนบ้านผาจุก	237	244	481	144
- ชุมชนบ้านแปลง 1	508	534	1,042	302
- ชุมชนบ้านแปลง 2	475	486	961	268
รวม	2,482	2,573	5,055	1,759

ลักษณะของครอบครัวมีทั้งครอบครัวเดี่ยวและครอบครัวใหญ่ มีจำนวนสมาชิกในครอบครัวเฉลี่ยครอบครัวละ 5 คน ครอบครัวที่เล็กที่สุดประมาณ 1-2 คน ครอบครัวที่ใหญ่ที่สุดประมาณ 10 คน มีผู้อาวุโสที่อายุมากที่สุดคือ 92 ปี และเด็กที่อายุน้อยที่สุดคือ แรกเกิด หัวหน้าครอบครัวส่วนใหญ่ยังมีอาชีพประมงที่ต้องการพึ่งพาอาศัยสัตว์น้ำเพื่อการประกอบอาชีพ

4.1.5 การศึกษา

การศึกษาใน 6 ชุมชนที่ศึกษามีโรงเรียนประจำหมู่บ้านทุกหมู่บ้าน ทุกชุมชน โรงเรียนดังที่กล่าวมาแล้วนั้นอยู่ในความดูแลของสำนักงานเขตพื้นที่การศึกษาเขต 5 จังหวัด เชียงใหม่

จากการสัมภาษณ์ กลุ่มผู้อาวุโสและเด็กและเยาวชนแต่ละหมู่บ้าน (เมื่อวันที่ 12 กรกฎาคม 2548) พบว่า ในสมัยก่อนคนไม่ได้เรียนหนังสือ ผู้ปกครองมีฐานะยากจนเป็นส่วนมาก ผู้คนที่มีฐานะดีจะส่งบุตรหลานเข้าไปศึกษาในเมืองเชียงใหม่

สรุปผลการอภิปรายกลุ่มแต่ละหมู่บ้านได้ข้อสรุปว่า การศึกษาในอำเภอคอยเต่า ต้องเร่งให้ความรู้กับประชาชน ทั้งผู้นำท้องถิ่นทุกระดับให้เกิดจิตสำนึก ตระหนัก รู้คุณค่าของ สิ่งแวดล้อม ต้องได้รับความร่วมมือกันทุกฝ่าย คนของรัฐถึงจะทำให้ชุมชนแห่งนี้มีสุขภาพกาย ใจ สังคม สงบร่มเย็นขึ้นมาได้

4.1.6 การคมนาคม

ชุมชนทั้ง 6 ชุมชนใช้การคมนาคมทางบก คือ เส้นทางหลวงแผ่นดินหมายเลข 1103 ถนนสาย ฮอด-แม่ตื่น ซึ่งเป็นถนนราดยางตลอดทั้งสายออกสู่ตัวจังหวัด อำเภอและชุมชน ภายนอก มีระยะทางห่างจากจังหวัดเชียงใหม่ 125 กิโลเมตร จากที่ว่าการอำเภอคอยเต่า สามารถ เดินทางไปยังตัวเมืองเชียงใหม่ได้โดย โดยสารประจำทาง ซึ่งเป็นรถเมล์โดยสารธรรมดา และถ้า หากต้องการเดินทางจากอำเภอฮอดก็สามารถนั่งรถสองแถว ซึ่งมีคิวรถบริการอยู่ที่อำเภอคอยเต่า และอำเภอฮอด และจากอำเภอฮอดก็จะมีท่ารถเมล์โดยสารรับบริการ

การขนส่ง มีจุดขนส่งผู้โดยสารทั้งหมด 4 จุด คือ

1. ขนส่งผู้โดยสารรถบัสบ้านคอยเต่า หมู่ที่ 3 ตำบลคอยเต่า ไปจังหวัดเชียงใหม่ วันละ 7 เที่ยว
2. ขนส่งโดยสารรถสองแถว จากบ้านคอยเต่า หมู่ที่ 3 ตำบลคอยเต่า ไปอำเภอ ฮอดวันละ 7 เที่ยว
3. ขนส่งโดยสารรถแอร์ชั้น 2 (ขนส่ง 99) จากอำเภอจอมทองผ่านอำเภอคอยเต่า ไปกรุงเทพมหานคร วันละ 2 เที่ยว
4. ขนส่งโดยสารรถแอร์ชั้น 1 (ยานยนต์ทัวร์) จากจังหวัดแม่ฮ่องสอนผ่านอำเภอ คอยเต่าไปกรุงเทพมหานคร วันละ 1 เที่ยว

ชุมชนที่ผู้วิจัยศึกษาทั้ง 6 ชุมชนได้ใช้บริการการคมนาคมนดังกล่าวได้ทุกพื้นที่ บางปีน้ำในทะเลสาบมีจำนวนมาก สามารถใช้บริการทางน้ำได้อีกทางหนึ่ง จากชุมชนบ้านวังหม้อ สามารถที่ใช้การสัญจรทางน้ำได้อีกทางหนึ่ง

4.1.7 ลักษณะทางด้านเศรษฐกิจ

ประชากรส่วนใหญ่ของชุมชนคอยเต่า ประกอบอาชีพเกษตรกรรมเป็นอาชีพหลัก ถึงร้อยละ 72.1 พืชที่ปลูกมากที่สุด คือ ลำไย ข้าว ถั่วเหลือง กระเทียม ฯลฯ นอกจากนี้ยังมีการประกอบอาชีพอื่น ๆ เช่น การค้าขายจากการแปรรูปอาหารปลา เช่น ปลาแห้ง ปลาสด แปรรูปอาหารปลาต่าง ๆ และการเกษตร

ประมงถือเป็นอาชีพหลักของประชากรในชุมชนที่ศึกษา โดยมีพื้นที่ประมงในทะเลสาบคอยเต่า ครอบคลุมประมง จำนวน 1,200 ครอบครัวยุทธศาสตร์ สภาพการจับสัตว์น้ำเพื่อให้มีการประมงที่ยั่งยืนในชุมชนแห่งนี้มาเป็นเวลายาวนาน ข้อสังเกตของผู้ศึกษา คือ ชาวประมงดั้งเดิม จะมิฐานะทางการเงินไม่ดี มีฐานะยากจน จากการสอบถามชาวประมงเล่าว่า จะมีเงินได้อย่างไร เพราะไปเอาเงินจากนายทุนมากินก่อน เช่น ไปเบิกเงินก่อน เบิกอุปกรณ์จับปลาก่อน ทำให้เราเป็นทาสของเงิน

4.1.8 การท่องเที่ยว

การท่องเที่ยวในพื้นที่อำเภอคอยเต่ามีอยู่หลายแห่ง เช่น สถานที่ธรรมชาติ คือ ทะเลสาบคอยเต่า น้ำตกกุ่มแปะ ถ้ำห่ม้อย ถ้ำห้วยหก สถานที่ศักดิ์สิทธิ์ คือ พระมหาบรมธาตุเจ้าคอยกิ่ง พระพุทธรูปพระตะมาเอสำหรับกรท่องเที่ยวในทะเลสาบนั้น ได้มีอาชีพการค้าขายผลิตภัณฑ์จากการทำประมงน้ำจืดที่ริมทะเลสาบคอยเต่า ตั้งอยู่ในชุมชนบ้านแปลง 5 ตำบลท่าเดื่อ



ภาพที่ 4.4 แผนที่แสดงแหล่งท่องเที่ยวในอำเภอคอยเต่า จังหวัดเชียงใหม่

4.1.9 การประมง

เนื่องจากอำเภอคอยเต่า มีแหล่งหาปลาน้ำจืดที่สำคัญคือ ทะเลสาบคอยเต่าและเขื่อนแม่ต๋ำ จึงมีประชากรบางส่วนประกอบอาชีพประมง ทั้ง 6 ชุมชน ชุมชนละประมาณ 200 ครอบครัว ส่วนใหญ่อาศัยอยู่ริมฝั่งทะเลสาบ คอยเต่า บริเวณบ้านแปลง 5 ตำบลท่าเตื่อ ปลาที่หาได้ส่วนใหญ่นำมาแปรรูปเป็นปลาข้างขายที่ร้านค้าของที่ระลึกทะเลสาบคอยเต่า นอกจากนี้ยังมีหน่วยงานที่ทำหน้าที่อนุรักษ์ และป้องกัน ปรามปราม ทรัพยากรประมงน้ำจืด คือหน่วยอนุรักษ์ทรัพยากรประมงน้ำจืด อ่างเก็บน้ำเขื่อนภูมิพล จังหวัดเชียงใหม่ ทำหน้าที่ดูแลอีกส่วนหนึ่งด้วย โดยมีสำนักงานตั้งอยู่ที่ หมู่ 3 ตำบลท่าเตื่อ อำเภอคอยเต่า จังหวัดเชียงใหม่

4.1.10 ลักษณะของดิน ป่าไม้ และทรัพยากรธรรมชาติริมทะเลสาบคอยเต่า

ลักษณะของที่ดินรอบทะเลสาบไม่เหมาะแก่การเพาะปลูก เพราะเป็นหุบเขาล้อมรอบทะเลสาบ ซึ่งในทะเลสาบแห่งนี้ยังเป็นที่อยู่อาศัยของสัตว์น้ำ ส่วนป่าไม้ทางทิศตะวันตกของทะเลสาบ อยู่ในเขตควบคุมของกรมอนุรักษ์สัตว์ป่าแม่น้ำปิง ป่าไม้เป็นป่าไม้เบญจพรรณ เช่น ไม้สัก ไม้เหียง ไม้ติง ไม้แดง เป็นต้น เป็นพื้นที่ที่มีทรัพยากรธรรมชาติที่อุดมสมบูรณ์ วิถีชีวิตของคนชุมชนแห่งนี้ยังคงผูกพันกับธรรมชาติและขุนเขาอย่างชัดเจน คงความสัมพันธ์กับธรรมชาติ คนในชุมชนยังคงพึ่งป่าและน้ำเป็นแหล่งอาหาร ในการดำรงชีวิตประจำวันมีวัฒนธรรมความเชื่อที่ส่งผลต่อการทำนุบำรุงทรัพยากรธรรมชาติริมทะเลสาบ ความสัมพันธ์ของคนในชุมชนยังคงเป็นระบบเครือญาติ มีการช่วยเหลือเกื้อกูลกันถ้อยทีถ้อยอาศัย ทรัพยากรธรรมชาติ คือแหล่งอาหารของชาวบ้านตลอดปี ไม่ว่าจะทรัพยากรธรรมชาติจะเปลี่ยนแปลงไปจากพื้นที่อุดมสมบูรณ์เป็นทะเลสาบแต่ผู้คนในชุมชนก็ได้อาหาร ปลา กุ้ง หอย จากทะเลสาบมาทดแทน เป็นคำกล่าวของนายศรีไม้เลิศสุวรรณไพศาล กล่าว

จะเห็นได้ประการหนึ่งว่า ชุมชนริมทะเลสาบได้มีส่วนในการอนุรักษ์และการจัดการทรัพยากรธรรมชาติและสิ่งแวดล้อมให้คงความสมบูรณ์ตามธรรมชาติจนถึงปัจจุบันได้อย่างชาญฉลาด บนพื้นฐานของวิถีชีวิตชุมชนที่เปลี่ยนแปลงวัฒนธรรม ความเชื่อ ประเพณี พิธีกรรมต่าง ๆ แม้ว่าจะเกิดการเปลี่ยนแปลงไปบ้างแต่ก็ถือได้ว่า อยู่ในขั้นที่สภาพธรรมชาติแวดล้อมจะสามารถปรับเปลี่ยน หากไม่มีสิ่งแปลกปลอมจากภายนอกโดยเฉพาะมนุษย์ที่เข้าไปใช้ทรัพยากรมากจนเกินขีดจำกัดทางธรรมชาติ สภาพทะเลสาบในหลาย ๆ แห่งกำลังประสบอยู่ทุกวันนี้

4.2 ภูมิปัญญาพื้นบ้านด้านการจัดการความหลากหลายของสัตว์น้ำและการอนุรักษ์สัตว์น้ำของชุมชนริมทะเลสาบดอยเต่า

4.2.1 วิธีชุมชนที่เกี่ยวข้องกับการอนุรักษ์สัตว์น้ำ

ชาวบ้านชุมชนริมทะเลสาบดอยเต่าทั้ง 6 ชุมชนได้มีการดำรงชีวิตด้วยการพึ่งพาทรัพยากรสัตว์น้ำ สัตว์ครึ่งบกครึ่งน้ำ เพื่อยังชีพมาเป็นเวลายาวนาน โดยมีวิถีชีวิตที่เกี่ยวข้องกับวัน เวลา ในรอบวัน รอบเดือน และรอบฤดูกาล เพื่อให้มีสัตว์น้ำที่หลากหลาย สามารถใช้ประโยชน์เพื่อยังชีพได้จากคนรุ่นหนึ่งสู่คนรุ่นหนึ่งผ่านการกล่อมเกลாதงศาสนา ผู้อาวุโส บิดา มารดา เพื่อให้เกิดความคิดความเชื่อที่ว่า สัตว์น้ำทั้งหลายมีจิตวิญญาณเฉกเช่นเดียวกับสรรพสัตว์ในโลกนี้ ดังคำกล่าวของผู้อาวุโสทั้ง 6 ชุมชนว่า “กลางคืน กลางวัน” กลางคืนบิดา มารดา หรือผู้อาวุโสจะเล่านิทานก่อนนอน เช่น เรื่องพ่อกับลูก เรื่องธรรมชาติของสัตว์น้ำ สัตว์ครึ่งบกครึ่งน้ำ (ภาคผนวก ฉ) คืนเดือนมืด (ข้างขึ้น) จะไปหาจับสัตว์น้ำโดยใช้อุปกรณ์ในการจับที่ไม่เอาเบรียบสัตว์น้ำ โดยไม่ใช้ยาเบื่อเมา วางระเบิด กลางวันที่เป็นวันศีล หรือวันพระจะไม่ออกบ้านไปจับสัตว์น้ำโดยเด็ดขาด เพราะมีความเชื่อจากการสอนผ่านพุทธศาสนาว่า จะได้รับบาปหากำไครฆ่าสัตว์ในวันศีล วันธรรม คำสอนต่าง ๆ เหล่านี้ได้ซึมซับเรียนรู้ตั้งแต่วัยแรกเกิดถึงวัยผู้ใหญ่ ทำให้เกิดความคิด ความตระหนัก รักษาสัตว์น้ำทั้งหลายไว้ได้มาจนถึงทุกวันนี้ จากความคิดความเชื่อดังกล่าวทั้งกลางวัน กลางคืน ส่งผลให้เกิดวิถีชุมชนอนุรักษ์สัตว์น้ำเป็นรายเดือนที่เกี่ยวข้องกับการประกอบอาชีพเกษตรกรรมดังต่อไปนี้

เดือนมกราคม จะมีพิธีกรรมการทานข้าวล้นบาตร หรือการถวายทานข้าวใหม่ (เผาข้าวหลาม ดั่งไฟหิงพระเจ้า) ซึ่งชาวบ้านจะนำผลผลิตที่ได้จากฤดูกาลเก็บเกี่ยวมาอุทิศไว้กับพระศาสนาเพื่อให้พระสงฆ์นำไปบริจาคให้กับคนยากไร้ หรือใช้ในการเลี้ยงพระเณรในวัด บางทีก็ขายเพื่อเอาเงินมาบูรณะถาวรวัตถุที่ชำรุดทรุดโทรม เป็นการสงเคราะห์ทางชุมชนร่วมกันอีกทางหนึ่ง แต่จะไม่นิยมไปจับสัตว์น้ำกัน เพราะมีอาหารอุดมสมบูรณ์กันอยู่แล้วประการหนึ่ง ทำให้ความอุดมสมบูรณ์ของสัตว์น้ำมีเพิ่มขึ้น

เดือนกุมภาพันธ์ ประเพณีสงฆ์นำพระธาตุจะมีการประกอบพิธีสงฆ์นำพระธาตุ เพื่อให้สมาชิกในชุมชนได้มาร่วมกันสรรเสริญ โดยมีการนิมนต์พระสงฆ์จากหัววัดต่างๆ มาร่วมทำบุญเป็นการรักษาความสัมพันธ์ทางสังคมของชุมชนพร้อมๆ กับการถ่ายทอดการเรียนรู้เกี่ยวกับประเพณีพื้นบ้านให้กับคนรุ่นใหม่ผ่านการประกอบกิจกรรมทางศาสนาร่วมกันอย่างมีความหมาย

เดือนมีนาคม ประเพณีปอยหลวงจะมีการไปร่วมทำบุญกับหัววัดอื่นๆ (สายมื่อ) ที่มีประเพณีสงฆ์นำพระธาตุ ประเพณีปอยหลวง ทางวัดก็จะมีการจัดหมวดชาวบ้านไปร่วมทำบุญกับหัววัดต่างๆ ที่มีหัววัดถึงกัน เป็นระบบความสัมพันธ์ในระดับชุมชนศรัทธาหัววัดที่สืบเนื่องมาแต่

โบราณตามวิถีพื้นบ้านล้านนาที่สืบทอดต่อๆ กันมา ประเพณีปอยหลวงจึงเป็นงานที่มุ่งเน้นให้คนได้ตระหนักถึงการมีส่วนร่วมในการรักษาจารณสมบัติ โดยเฉพาะสมบัติของพระศาสนา เพราะสิ่งก่อสร้างที่ได้มานั้นล้วนต้องอาศัยความวิริยะอุตสาหะ ทั้งฝ่ายพระฝ่ายฆราวาส ในระหว่างที่ทำการก่อสร้างนั้นอาจมีปัญหาอุปสรรค จนก่อให้เกิดการกระทบกระทั่งกัน เกิดอุบัติเหตุ รวมถึงการไถ่ถอนทำลายสิ่งก่อสร้าง ต้นไม้ ที่อยู่มาแต่เดิม ฯลฯ อาจทำให้ศีลเสื่อวัดเกิดความไม่พอใจ เมื่อแล้วเสร็จจึงต้องมีการขอมาต่อกัน (ทั้งต่อกันและสิ่งศักดิ์สิทธิ์) พร้อมไปกับการเฉลิมฉลองในความสำเร็จที่ชาวบ้านต่างทุกข์ยากลำบากกันมานาน จึงถือเอาโอกาสนี้ร่วมกันทำบุญอุทิศส่วนกุศลไปหาญาติพี่น้อง ครอบาสังฆะผู้ล่วงลับ เสื่อวัดเสื่อวา เทวดาที่คอยปกป้องรักษาทั้งหลาย ฯลฯ ปอยหลวงจึงเป็นเวทีงานบุญประเพณีที่ยิ่งใหญ่ที่สุดของชาวล้านนาที่สืบเนื่องมาจนถึงปัจจุบัน ส่วนในชุมชนอาจจะมีการปลูกเรือนก็จะมีพิธีกรรมย่อยต่างๆ มากมาย เช่น การถอนเสาเรือน การขึ้นบ้านใหม่ และการปลูกเรือนใหม่ เป็นต้น

เดือนเมษายน ประเพณีสงกรานต์ จะมีการจัดประเพณีสงกรานต์ปีใหม่เมือง โดยจะมีการทำความสะอาดบ้านเรือน การขนทรายเข้าวัด ปล่อยนก ปล่อยปลา การรดน้ำดำหัวผู้สูงอายุและพ่อแม่ญาติพี่น้องที่เคารพนับถือกัน รวมถึงการทำบุญสืบชาติบ้าน การส่งเคราะห์บ้าน พร้อมทั้งการสรรเสริญพระพุทธรูปเก่าแก่ของวัด ฯลฯ เป็นต้น

เดือนพฤษภาคม จะมีการประกอบกิจกรรมวันวิสาขบูชา (แบบชาวบ้าน) ซึ่งก็จะมี การประกอบพิธีกรรมดังเช่นวันสำคัญทางศาสนาทั่วไป แต่ชาวบ้านในชุมชนริมทะเลสาบดอยเต่า จะร่วมใจกันเอาวันนี้เป็นวันพัฒนาหมู่บ้าน เช่น การขุดลอกลำเหมืองที่ตื้นเขิน การปล่อยปลาคืนสู่แม่น้ำ (ปลาที่ประมงอำเภอนำมาแจก) และการช่วยกันถมตลิ่งริมแม่น้ำที่ถูกกัดเซาะ เป็นต้น

เดือนมิถุนายน ประเพณีขึ้นพระธาตุ ชาวบ้านจะรวมหมวดกันไปขึ้นพระธาตุดอยแก้วเพื่อร่วมพิธีสงฆ์พระบรมธาตุ รวมทั้งเป็นการนำบอกไฟไปร่วมจุดบูชาพระยาแถนเพื่อให้ฝนตกต้องตามฤดูกาล ก่อนที่ฤดูกาลหว่านไถเพาะปลูกจะเริ่มขึ้น

เดือนกรกฎาคม ประเพณีเข้าพรรษา ในวันที่ชาวบ้านจะถือโอกาสเป็นวันร่วมกันอนุรักษ์ระบบนิเวศชุมชน ด้วยการร่วมกันปลูกต้นไม้ และถางหญ้าในบริเวณพื้นที่ชุมชน เป็นต้น ถือว่าเป็นการประยุกต์ใช้วันสำคัญทางศาสนา เป็นสื่อในการชักจูงคนให้หันมาร่วมกันรักษา

ทรัพยากรท้องถิ่นผ่านกระบวนการทางศาสนาอย่างมีความหมายและสอดคล้องกับการอนุรักษ์สัตว์น้ำ

เดือนสิงหาคม จะมีการประกอบพิธีกรรมผูกตาแล้วนา (เครื่องลงพื้นบ้านที่ใช้ปักในหัวไร่ปลายนา ในสวน และเหนือประตูบ้าน) โดยชาวบ้านที่มีไร่นาจานำตาแล้วมารวมกันที่หน้าพระประธานในพระวิหาร หลังจากนั้นพระสงฆ์จะนำสายสิญจน์มาผูกโยงล้อมรอบตาแล้วทั้งหมด แล้วจึงทำพิธีสวดเจริญพุทธมนต์พร้อมกับประพรมน้ำมนต์จนทั่ว หลังจากนั้นชาวบ้านก็จะแยกย้าย

นำไปสู่ไร่นาแห่งตนเพื่อปักตาแล้วป้องกันมิให้สิ่งใดมารบกวนผลผลิตที่จะเกิดขึ้นต่อไป ส่วนปลา สัตว์น้ำมีไข่จะไม่ หรือไม่จับปลาที่มีไข่มาทำอาหาร

เดือนกันยายน ประเพณีสิบสองเป็ง ชาวบ้านจะมาร่วมกันทำบุญอุทิศส่วนบุญส่วนกุศลไปหาญาติผู้ล่วงลับ พร้อมการถวายพระธรรม (दानธรรม) เพื่อสืบทอดพระศาสนา การถวายธรรมเป็นทาน ชาวบ้านเชื่อว่าได้อานิสงส์มาก งานบุญประเพณีสิบสองเป็งจึงเป็นจุดเชื่อมต่อระหว่างโลกแห่งความเป็นจริง (คนที่ยังมีชีวิตอยู่) กับโลกแห่งจิตวิญญาณ (ผู้ล่วงลับ) ทั้งนี้ก็เพื่อจรรโลงรักษาสายสัมพันธ์ที่ดีต่อกันตามคติความเชื่อของชาวพุทธที่ว่า ไม่ว่าเราจะอยู่ต่างภพต่างแดนกันอย่างไร เราก็ล้วนต่างเวียนว่ายอยู่ในสังสารวัฏเดียวกันนั่นเอง

เดือนตุลาคม (เดือนเก็งเหนือ) ประเพณีตานก๋วยสลาก เป็นประเพณีที่สนุกสนานที่สุดของการทำบุญในระดับชาวบ้าน เป็นการทำบุญที่ไม่จำเพาะเจาะจงพระภิกษุรูปใดรูปหนึ่ง โดยชาวบ้านจะนำพืชพันธุ์ธัญญาหารมาใส่ลงในก๋วยเพื่อจัดเตรียมสำหรับเอาไปทำบุญที่วัด

เดือนพฤศจิกายน ประเพณีตานธรรมเดือนยี่ (ลอยกระทง) ชาวบ้านจะพากันสร้างประติมากรรมเพื่อรำลึกนึกถึงการสังขารมีของพระเวสสันดรตอนที่อยู่ในป่า เพราะในวันนี้จะมีการเทศน์ธรรมมหาชาติ 13 กัณฑ์ (ตั้งธรรมหลวง) ชาวบ้านเชื่อว่าการได้เป็นเจ้าภาพและฟังธรรมมหาชาติครบ 13 กัณฑ์ ถือว่าเป็นอานิสงส์ที่ยิ่งใหญ่มาก ในมิติหนึ่งของการสร้างประติมากรรมก็คือการถ่ายทอดการเรียนรู้เรื่องพันธุ์พืชพื้นบ้านจากคนรุ่นเก่าไปสู่คนรุ่นใหม่ ผ่านกระบวนการพิธีกรรมวันสำคัญทางศาสนา อบรมผ่านทางการเทศน์ธรรมะ เกิดความรักธรรมชาติสัตว์น้ำ

เดือนธันวาคม เดือนนี้เป็นเดือนที่ชุมชนไม่มีการประกอบกิจกรรมประเพณีหน้าหมู่บ้านใด หากแต่จะมีการประกอบพิธีกรรมทางศาสนาแบบพื้นบ้านเบ็ดเตล็ดทั่วไปในแง่บุคคลเท่านั้น ด้านหนึ่งอาจเป็นเพราะว่ายังอยู่ในช่วงการเก็บเกี่ยวผลผลิต การเตรียมพื้นที่ในการเพาะปลูกพืชชนิดอื่น เช่น ถั่วลิสง ข้าวโพด หอม กระเทียม ผักกาด

นอกจากนี้ชุมชนริมทะเลสาบคอยเต่าจะมีวิถีที่เกี่ยวกับการอนุรักษ์สัตว์น้ำในรอบเดือนแล้ว ยังส่งผลให้เกิดวิถีในรอบฤดูกาล เช่น

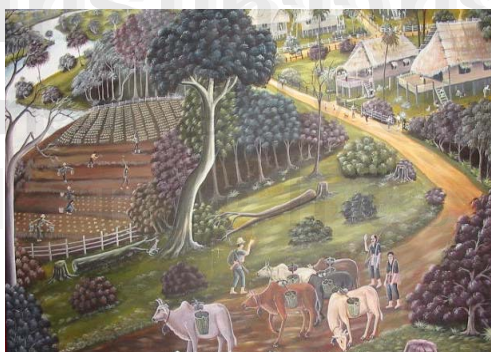
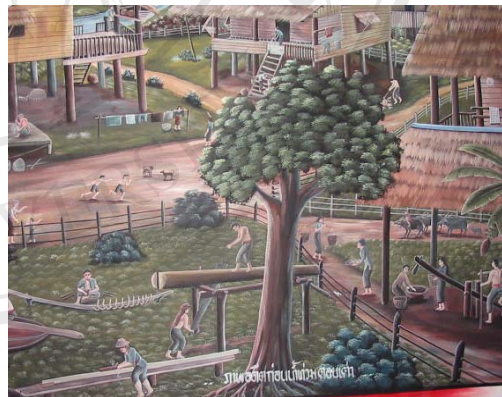
ฤดูฝน เป็นฤดูที่สัตว์น้ำ สัตว์ครึ่งบกครึ่งน้ำมีชุกชุม ออกมาเพื่อรักษาเผ่าพันธุ์ของตัวเอง ผู้คนในชุมชนมีการจับสัตว์น้ำแบบรู้จักจะเห็นได้จากคนในชุมชนจะต่อต้านการเข้ามาจับสัตว์น้ำ สัตว์ครึ่งบกครึ่งน้ำของชุมชนอื่นในบริเวณริมทะเลสาบคอยเต่า เช่น มีการเขียนป้ายประกาศห้ามบุคคลท้องถิ่นอื่นมาจับสัตว์น้ำในบริเวณนี้ ถ้าไม่เชื่อฟังถึงขั้นมีการทำร้ายร่างกายกันก็มี (สัมภาษณ์ นายบัว ไชยบาล, 2548)

ฤดูเข้าพรรษาผู้คนในชุมชนจะไม่จับหอยมารับประทาน ซึ่งเชื่อกันว่า หอยไม่มีเท้า หอยเดินช้า หอยเข้าพรรษา ใครแกลงหอยในฤดูเข้าพรรษาบ้านหลังนั้นบาปหนา แต่ปัจจุบันผู้คนในชุมชนไม่จับมาแกลง แต่มีขายแกลงในตลาด (บันทึกจากการจัดกลุ่มผู้อาวุโสทั้ง 6 หมู่บ้าน)

การทำนาในท้องถิ่นจะมีลูกอ๊อด (ลูกอีฮวก) ชุมชนริมทะเลสาบทั้ง 6 ชุมชน (จากการจัดกลุ่มอภิปราย) ไม่มีการจับลูกอ๊อดมาทำอาหารการกิน เพราะได้รับการถ่ายทอดจากการฟังเรื่องเล่าของสัตว์น้ำต่าง ๆ ซึ่งเป็นภูมิปัญญาของผู้คนในอดีตที่มีความคิดว่า กินเพื่อการรักษาสัตว์น้ำให้ดำรงอยู่

ถดถอยกับฤดูหนาว ผู้คนในชุมชนที่อยู่ริมน้ำจะทำปลาร้า ปลาแห้งที่มีไว้ไปขาย หรือเพื่อแลกกับถั่วเหลือง ข้าว ฝ้าย มะพร้าวกับชุมชนดั้งเดิมคือ ชุมชนคอยเต่าเก่าในปัจจุบัน ในขณะที่การแปรรูปปลาสดน้ำในชุมชนริมทะเลสาบคอยเต่าเปลี่ยนไปเพื่อเป็นสินค้า OTOP ของชุมชนบ้านแปลง 5 เช่น การผลิตปลาร้าผง น้ำพริกปลาป่น และปลาสาบสง ซึ่งเป็นการทำทรัพยากรสัตว์น้ำที่มีอยู่มารักษาไว้เป็นอาหารได้นาน ๆ ทำให้เกิดการอนุรักษ์สัตว์น้ำได้ทางอ้อมอีกระดับหนึ่ง

จากการศึกษาได้พบว่า วิถีชีวิตของชุมชนริมทะเลสาบคอยเต่าทั้ง 6 ชุมชนยังคงยึดถือและปฏิบัติตามความเชื่อประเพณี พิธีกรรมดั้งเดิมของบรรพชน อย่างเคร่งครัดเรื่อยมา แม้ว่าระยะเวลาที่ผ่านมาจะมีผลกระทบให้ความเชื่อในการประกอบพิธีกรรมต่าง ๆ ลดลงไปบ้างก็ตามแต่ด้วย “พลังชุมชน” เป็นสิ่งสำคัญที่สุดจึงมีส่วนทำให้วิถีชุมชนริมทะเลสาบคอยเต่าในอดีตกับปัจจุบันไม่แตกต่างกันมากนัก แสดงให้เห็นถึงศักยภาพของชุมชนที่มีความสามารถในการปรับตัวในการจัดการความรู้ทั้งเก่าและใหม่ได้อย่างลงตัวและเกิดประโยชน์สูงสุดต่อคนและธรรมชาติแวดล้อมโดยรอบตัว



ภาพที่ 4.5 ภาพวาดอดีตวิถีชีวิตของชุมชนในอำเภอดอยเต่าที่ติดกับฝายผนังในวัดบ้านโป่งท่า อำเภอดอยเต่า จังหวัดเชียงใหม่

4.2.2 ความคิดและความเชื่อของชุมชนริมทะเลสาบคอยเต่า

ความเชื่อและพิธีกรรมของชุมชนผ่านกาลเวลาหลายชั่วอายุคน จนตกผลึกกลายเป็นระบบความคิดหรือวิถีคิดและแสดงออกในรูปของระบบคุณค่าทางวัฒนธรรม เช่น ความเชื่อของชาวบ้านชุมชน ริมทะเลสาบคอยเต่า เชื่อว่าภายใต้อาณาจักรที่สรรพสิ่งดำรงชีวิตอยู่นั้นมีความสัมพันธ์เกี่ยวข้องระหว่างกันและกันของธรรมชาติที่แวดล้อมมนุษย์ อันได้แก่ แผ่นดิน แม่น้ำ อากาศ มนุษย์ สัตว์น้ำ ต้นไม้และสิ่งคุ้มครองทั้งตัวมนุษย์และธรรมชาติ มีความสัมพันธ์และลำดับขั้นของความสัมพันธ์เป็นขั้น ๆ สิ่งคุ้มครองธรรมชาติและตัวมนุษย์ ซึ่งอยู่นอกเหนือมิตการรับรู้ทางประสาทสัมผัสของมนุษย์ เป็นองค์ประกอบที่สำคัญอย่างยิ่งในการอธิบายปรากฏการณ์ทางธรรมชาติและเป็นเรื่องน่าสนใจสำคัญ ที่ทำให้ชุมชนริมทะเลสาบคอยเต่าปฏิบัติต่อธรรมชาติด้วยความเคารพยำเกรง ทั้งนี้เพราะเชื่อว่าธรรมชาติมิได้เป็นเพียงส่วนประกอบทางกายภาพเท่านั้น ธรรมชาติ เช่น แผ่นดิน ป่าไม้ สายน้ำ สัตว์น้ำ ล้วนมีเจ้าของทั้งสิ้น มนุษย์เป็นผู้เข้ามาใช้และเป็นเพียงส่วนหนึ่งของธรรมชาติเท่านั้น ดังนั้นการกระทำใด ๆ ของมนุษย์ต่อธรรมชาติจะต้องขออนุญาตหรือแสดงความเคารพต่อเจ้าของคือ สิ่งเหนือธรรมชาติ ซึ่งชาวบ้านเรียกชื่อแตกต่างกันไปตามลักษณะทางกายภาพของสิ่งนั้น ๆ เช่น เจ้าป่าเจ้าเขา พระแม่ธรณีเจ้าที่ ผิขุนน้ำ ผิหนองน้ำ เป็นต้น

ความคิดความเชื่อด้านการอนุรักษ์สัตว์น้ำได้พัฒนาขึ้นอย่างต่อเนื่องมาหลายชั่วอายุคนของชุมชนแห่งนี้ ยังผลให้วิถีคิดซึ่งพัฒนามาจากความสัมพันธ์ระหว่างคนและชุมชนกับธรรมชาติ เป็นวิถีคิดที่มีระบบหลักเหตุผล ผ่านการตรวจสอบและพิสูจน์ในชีวิตจริงมาเป็นเวลานาน เช่น การหยุดกินหอยในฤดูเข้าพรรษา นอกจากนี้ความเชื่อเรื่องบาปบุญทางพุทธศาสนาแล้วยังส่งผลให้คนในชุมชนได้มีโอกาสพบปะพูดคุยแลกเปลี่ยนประสบการณ์ในบริเวณวัดอย่างมิได้นัดหมาย ก่อให้เกิดความรัก ความสามัคคีในชุมชนและเป็นการถ่ายทอดองค์ความรู้ให้แก่กันมิให้สูญหายไปจากชุมชน เป็นมรดกตกทอดทางวัฒนธรรมมาจนถึงปัจจุบัน

ความเชื่อหรือระบบการคิดของชาวบ้านในเรื่องผิขุนน้ำ หรือสิ่งศักดิ์สิทธิ์ที่ดูแลป่าต้นน้ำ ดูแลสัตว์น้ำ สะท้อนให้เห็นถึงอุดมการณ์ อานาจ ซึ่งเป็นพื้นฐานในการจัดระบบความสัมพันธ์ระหว่างมนุษย์กับมนุษย์ มนุษย์กับสังคม และมนุษย์กับธรรมชาติ ความเชื่อนี้เป็นพื้นฐานของการวางกฎระเบียบ ข้อบังคับ และจารีตประเพณีต่าง ๆ เกี่ยวกับการจัดการทรัพยากรอย่างยั่งยืน เช่น การรวมตัวของชาวบ้านเป็นกลุ่มอนุรักษ์ทะเลสาบคอยเต่า เพื่อดูแลรักษาทรัพยากรน้ำ สัตว์น้ำ ดิน ป่าไม้ และสิ่งแวดล้อมของชุมชน

วิถีชีวิตที่เรียบง่ายของชุมชน ตลอดจนการอนุรักษ์สัตว์น้ำและการค้าในลักษณะเศรษฐกิจพอเพียง ที่ดำเนินไปตั้งแต่อดีตจนถึงปัจจุบัน ถึงแม้ว่าปัจจุบันจะมีการเปลี่ยนแปลงทางกายภาพ คือ เกิดเขื่อนขึ้นทำให้เกิดการเปลี่ยนแปลงหลายอย่างแต่ไม่สามารถเปลี่ยนความคิดของคน

ในชุมชนที่ศึกษาได้และทำให้ความหลากหลายทางสัตว์น้ำมีมากขึ้น ไม่ว่าจะเป็นสัตว์จำพวก ปลา, กุ้ง, หอย

จากการถ่ายทอดภูมิปัญญาชาวบ้าน คนในชุมชนได้ใช้สติปัญญาของตนสะสมความรู้ประสบการณ์เพื่อดำรงชีวิตมาโดยตลอด มีการถ่ายทอดจากคนรุ่นหนึ่งไปสู่คนรุ่นหนึ่งตลอดมา โดยวิธีการต่าง ๆ ที่แตกต่างกันออกไปตามสภาพแวดล้อมแต่ละท้องถิ่น โดยอาศัยศรัทธาทางศาสนา ความเชื่อ ผีสางต่าง ๆ รวมทั้งความเชื่อ ความคิด บรรพบุรุษเป็นพื้นฐานในการถ่ายทอดการเรียนรู้ สืบต่อกันมา ดังนั้นภูมิปัญญาพื้นบ้าน เทคโนโลยีพื้นบ้าน สืบต่อกันมาตั้งแต่บรรพบุรุษ ถึงคนรุ่นปัจจุบัน (อนุรักษ์ ปัญญาวัฒน์, 2540)

จากการสัมภาษณ์กลุ่มผู้อาวุโสในชุมชนริมทะเลสาบดอยเต่าทั้ง 6 ชุมชนได้พบว่า ชุมชนแห่งนี้ในอดีตเชื่อศรัทธาทางด้านศาสนา หลักคำสอนของศาสนาว่า สรรพสัตว์ในโลกนี้มีความเป็นอนิจจัง เรื่องของเวรกรรม ทำดีได้ดีทำชั่วได้ชั่ว แต่ละอาชีพขอให้มิจิตเมตตา เช่น อาชีพหาปลาในลำน้ำเพื่อยังชีพ ไม่ทำลายสัตว์เล็กสัตว์น้อย ผู้นำทางศาสนาจะมีการสั่งสอนกันผ่านทางพิธีกรรม

ใน 6 ชุมชนที่ศึกษา พบว่า ชาวบ้านมีความเชื่อเรื่องผี ซึ่งมีลักษณะเป็นอุดมคติอย่างหนึ่งในการที่จะลดบันดาลให้ชุมชนเกิดความร่มเย็นเป็นสุข และช่วยปกป้องรักษาผู้คนในชุมชนทั้งในระดับปัจเจก ครอบครัว และชุมชนให้ดำรงชีวิตได้อย่างราบรื่น ในมิติทางสังคมผีจึงเป็นกฎเกณฑ์ที่ใช้ในการควบคุมพฤติกรรมคนให้ตั้งอยู่ในวิถีเดียวกัน รวมทั้งเป็นกลไกทางธรรมชาติที่สำคัญอย่างยิ่งในฐานะที่ผีเป็นพลังทางธรรมชาติที่แฝงตัวอยู่ในดิน - น้ำ - ลม - ไฟ - อากาศ ที่อยู่แวดล้อมชุมชนและสังคมของมนุษย์ ผีในความหมายของชุมชนแห่งนี้จึงเป็นสิ่งมีอยู่ในกระบวนการทางธรรมชาติทั้งหมด (พระกฤษติ์ สุนันดา, 2548) จากการสัมภาษณ์ชาวบ้านที่ประกอบอาชีพด้านเกษตรกรรมใน 6 ชุมชนพบว่า ความเชื่อเรื่องผีของชาวบ้านล้วนมีความสัมพันธ์กับระบบธรรมชาติที่เชื่อมโยงมาถึงการประกอบอาชีพประมง ความคิดและความสัมพันธ์ทางสังคมของชุมชนแทบทั้งสิ้น เช่น ความเชื่อเรื่องผี ดังนี้

1. ผีพ่อเต่าหานาน ทุกหมู่บ้านจะมีศาลเจ้าผีพ่อเต่าหานาน โดยจะมีการปลูกต้นไม้บริเวณใกล้หมู่บ้าน ไม่มีการตัดไม้ดังกล่าว เวลาชาวบ้านจะเดินทางไปไหนก็จะบนศาลกล่าวขอให้ผีพ่อเต่าไปดูแลรักษา เวลากลับมาแล้วจะทำอาหารไปถวาย แล้วแต่ครั้งแรกที่ไปทำทานบนไว้ว่าจะถวายไก่ หรือหมู ที่มีส่วนเกี่ยวข้องกับการอนุรักษ์สัตว์น้ำ เพราะทั้ง 6 ชุมชนที่ศึกษามีศาลพ่อเต่าหานานตั้งอยู่ริมแม่น้ำ เช่น ชุมชนบ้านวังหม้อ ตั้งอยู่ริมแม่น้ำแม่ตาล ชุมชนบ้านวังหลวง ตั้งอยู่ริมแม่น้ำแม่เหยียบ ชุมชนบ้านแปลง 5 ตั้งอยู่ริมฝั่งแม่น้ำปิง ชุมชนบ้านผาจุกตั้งอยู่ริมแม่น้ำแม่หาด ชุมชนบ้านแปลง 1 ตั้งอยู่ริมแม่น้ำแม่ทก ชุมชนบ้านแปลง 2 ตั้งอยู่ริมแม่น้ำห้วยด้าง

สัตว์น้ำที่อาศัยอยู่บริเวณดังกล่าว ชาวบ้านมีความเชื่อว่าเป็นสัตว์น้ำของผีพ่อเผ่าหนาน มีพ่อเผ่าหนานดูแลรักษาอยู่ จะไม่ไปจับสัตว์น้ำเหล่านั้นมาเป็นอาหาร ทำให้สัตว์น้ำในชุมชนไม่สูญพันธุ์ ทั้งทางตรงและทางอ้อม

2. **ผีโพง** ถ้าครอบครัวใดเป็นผีโพงจะตื่นขึ้นมาตอนดึกแอบไปหากินของดิบ ๆ ตอนกลางคืน จะมีไฟออกที่จมูกเพื่อไปหากินสัตว์น้ำตามที่ต่าง ๆ ชาวบ้านทุกครอบครัวต่างเก็บความลับนี้ไว้ตลอด โดยจะไม่มีใครรู้ว่าผู้ใดเป็นผีโพง พ่อแม่ผู้เฒ่าจะเล่าให้เด็กฟังจะสอนต่อว่าจะไม่นำสัตว์เล็กสัตว์น้อย เช่น ลูกอ๊อด ลูกปลาตัวเล็ก ๆ ถ้าใครเอามากินจะเป็นผีโพง ทำให้เกิดความเชื่อกลัวว่าตัวเองจะเป็นผีโพง ผู้คนในชุมชนทั้ง 6 ชุมชนไม่นิยมทำอาหารจากลูกอ๊อด ลูกปลาส่งผลให้สัตว์น้ำริมทะเลสาบคอยเต่าได้มีการแพร่ขยายพันธุ์มากขึ้น

3. **ผีขุนห้วย หรือผีขุนน้ำ** ในการทำพิธีสืบชาติสายน้ำ ชาวบ้านทั้ง 6 ชุมชนไปก็เพราะเคารพในผีขุนน้ำที่คอยปกป้องรักษา แต่สิ่งที่สำคัญอย่างหนึ่งก็คือหากคนไม่ไปคนก็จะผิใจกันหาว่าไม่ให้ความร่วมมือกับหมู่บ้าน หากคนทะเลาะกันผีก็จะไม่พอใจ การประกอบพิธีกรรมนั้นก็ไม่มี ความหมาย เพราะผีจะไม่ชอบการทะเลาะเบาะแว้งกัน อย่างว่าแต่ผีเลย แม้แต่คนเราก็ไม่ชอบการทะเลาะกัน การเลี้ยงผีจึงสอนให้คนรักกัน เข้าใจถึงความยากลำบากด้วยกัน เพราะหากฝนไม่ตกก็ไม่ได้กินข้าว ไม่เลี้ยงผีขุนน้ำก็ไม่มีน้ำใช้ ไม่มีสัตว์น้ำ ป่าก็จะหมด คุณคนใต้ (คนที่พูดภาษากลาง) มันมาอยู่บ้านเรามันไม่ถึงผีมันตัดต้นไม้หมด มันสร้างเขื่อนกั้นน้ำไว้ใช้เอง ต้องทะเลาะกันมาจนถึงวันนี้ คนบ้านเราถือผีเดียวกัน ผิดถูกอย่างไรก็ว่ากันไปตามจริตรอยของผี ซึ่งสอดคล้องกับงานศึกษาเรื่องผีของ อานันท์ กาญจนพันธุ์ (2535) ที่ได้อธิบายว่า “...เป็นความเชื่อที่ผสมผสานระหว่างแนวคิดด้านพุทธศาสนากับความเชื่อในด้านอำนาจเหนือธรรมชาติ ชาวล้านนาเชื่อว่าผีมีอำนาจมีอิทธิฤทธิ์ เป็นต้น

4. **ผีละมาง** เป็นผีที่ค้นพบในชุมชนบ้านวังหลวงแห่งเดียวในจำนวน 6 ชุมชน เนื่องจากชุมชนแห่งนี้เป็นชุมชนชาวเขาเผ่ากะเหรี่ยง เชื่อว่าการเจ็บป่วยเกิดจากผีละมางมาทำร้าย ก่อนที่จะไปเช่นไว้ผีละมาง จะต้องไปดูหมอคู่ประจำเผ่าก่อนว่า ผีจะต้องกินอาหารประเภทใด ส่วนมากผีละมางจะต้องการกินอาหารประเภทปลา จะต้องเป็นปลาที่มีเกล็ด (สัมภาษณ์ นายบาล ปู่แก้ว, 2548)

ข้อสังเกตของผู้ศึกษา พบว่า การเลี้ยงผีละมางของชาวเขาเผ่ากะเหรี่ยงส่งเสริมให้คนกะเหรี่ยงมีจิตวิญญาณในการเคารพ นอบน้อม ต่อสัตว์น้ำ เพราะถือว่าผียังต้องการสัตว์น้ำ ฉะนั้นคนเราก็จะต้องกินสัตว์น้ำแบบรักษาพันธุ์สัตว์น้ำไปตลอด

โดยสรุป แล้วจะเห็นได้ว่าผู้คนใน 6 ชุมชนริมทะเลสาบคอยเต่าได้มีความคิด ความเชื่อ สืบสานวิถีชีวิตแบบดั้งเดิมของชุมชนไว้ให้ดำรงและคงอยู่ต่อไป โดยการสืบทอดผ่านพิธีกรรมทางศาสนา และความเชื่อเรื่องผี เป็นต้น

4.2.3 พิธีกรรมและความเชื่อของชุมชนริมทะเลสาบคอยเต่า

ชุมชนทั้ง 6 ชุมชนที่ผู้ศึกษาได้ทำการศึกษา นั้น ได้พบว่ามีพิธีกรรมความเชื่อที่ส่งผลทางด้านการอนุรักษ์สัตว์น้ำ ดังต่อไปนี้

1. การทำพิธีสืบชะตาแม่น้ำ เป็นการประกอบพิธีประจำตำบลของแต่ละตำบลในอำเภอคอยเต่า ซึ่งจะจัดขึ้นเมื่อปีที่แล้งผิดปกติ

รายละเอียดขั้นตอนพิธีกรรม

ขั้นแรกผู้นำหมู่บ้านผู้ใหญ่บ้านปรึกษารือกับผู้อาวุโส มัคทายกแต่ละหมู่บ้าน ได้ขอยุติว่าจะจัดพิธีสืบชะตาแม่น้ำก็จะไปบอกลูกบ้านให้เตรียมสัตว์น้ำแต่ละชนิดมารวมกัน นิมนต์พระสงฆ์มาทำพิธี

บ้านเรามีพิธีกรรมเกี่ยวกับการสืบชะตาแม่น้ำหรือห้วยอย่างไรบ้าง ผู้เขียนสัมภาษณ์ พระครูวิรุฬห์บุญญาภรณ์ ท่านทำงานเป็นเลขานุการเจ้าคณะอำเภอคอยเต่า เรื่องมันยาวเดี๋ยวอาตมาจะไปเปิดคอมพิวเตอร์เอารายละเอียดมาให้เพราะก่อนจะเขียนอาตมาภาพได้ไปสัมภาษณ์ผู้เฒ่าผู้แก่เป็นจำนวนมาก ในโครงการมีทั้งหลักการ วัตถุประสงค์ รายละเอียดของพิธีกรรมและคำแผ่เมตตา อุทิศส่วนบุญกุศล ก็ดีเหมือนกันที่เขียนเรื่องภูมิปัญญาในการอนุรักษ์สัตว์น้ำริมทะเลสาบคอยเต่า เพราะคนในสมัยนี้หาอาหารสัตว์ต่าง ๆ กินฉิบกินหายจะกินครั้งเดียว แล้วท่านพระครูก็ไปเปิดคอมพิวเตอร์ โครงการสืบสานอนุรักษ์สืบชะตาห้วยหรือแม่น้ำมาให้กับผู้เขียน พร้อมทั้งแถมโครงการฟื้นฟูอนุรักษ์ทรัพยากรและสิ่งแวดล้อม อำเภอคอยเต่าให้กับผู้เขียนอีก 1 โครงการ ผู้เขียนจะไม่ตัดตอนเปลี่ยนแปลงโครงการของท่านพระครูวิรุฬห์ บุญญาภรณ์ จะขอนำมาไว้ภาคผนวก

พิธีสืบชะตาแม่น้ำหรือห้วยเกิดขึ้นจากความเชื่อสิ่งศักดิ์สิทธิ์ผ่านทางศาสนามาเป็นเวลานานหลังจากการเปลี่ยนแปลงทางด้านทรัพยากรธรรมชาติจากน้ำมีมือนมนุษย์ ทำให้พิธีกรรมเหล่านี้เกือบจะสูญหาย พอเกิดวิกฤตทางธรรมชาติหรือธรรมชาติลงโทษบ้างคนเราก็คิดถึงสิ่งศักดิ์สิทธิ์กลับมาค้นหา พิธีกรรมเหล่านี้ก็โดยมีการใช้ความเชื่อเหล่านี้ผ่านพิธีกรรมเพื่อให้เกิดจิตสำนึกต่อธรรมชาติ

2. พิธีขึ้นบ้านใหม่

การจัดงานดังกล่าวนี้ต้องใช้แรงงาน เงิน และปัจจัยอื่น ๆ ที่มากเกินไปกว่าครัวเรือนจะรับผิดชอบได้ทั้งหมด จึงต้องอาศัยความร่วมมือในด้านต่าง ๆ จากเพื่อนบ้าน และญาติพี่น้อง

ลักษณะความสัมพันธ์เช่นนี้จะขึ้นอยู่กับความพึงพอใจของแต่ละคนไม่มีการบังคับกัน ไม่ต้องมีการออกจดหมายเชิญ แต่ละชุมชนจะไปช่วยงานอย่างพร้อมเพรียงกัน กล่าวคือ แต่ละครัวเรือนจะมีตัวแทนของครอบครัวละ 1 คน หรือหากมีลักษณะความใกล้ชิดหรือญาติกันก็จะไปช่วยมากกว่า 1 คน อาจจะไปทั้งครอบครัวก็ได้ ถือเป็นหน้าที่ที่ทุกครอบครัวต้องช่วยเหลือกัน

พิธีขึ้นบ้านใหม่เป็นพิธีที่จัดทำขึ้นเพื่อเป็นสิริมงคลในการขึ้นบ้านใหม่จะมีปู่จ้าน เป็นผู้นำในการทำพิธี และนิมนต์พระสงฆ์มาสวดมนต์ แล้วจึงมีการทำบุญตักบาตร หลังจากเสร็จกิจสงฆ์แล้วจะทำการเลี้ยงชาวบ้านในชุมชนที่สนิทกัน หรือที่มาช่วยในงาน งานขึ้นบ้านใหม่จะมีงานอยู่ 2 วัน วันแรกคือ วันแต่งดา จะมีผู้สูงอายุที่เป็นผู้หญิงมาช่วยกันเตรียมอุปกรณ์ที่จะใช้ในงานพิธี เรียกว่า การแต่งดา และกลุ่มพ่อบ้านก็จะช่วยกันเตรียมสถานที่ กางเต็นท์ กลุ่มแม่บ้านจะทำอาหาร และจัดการเรื่องยืมจานชามจากศาลากลางหมู่บ้าน โดยกลุ่มแม่บ้านและพวกผู้ชายก็จะไปขนจานชามที่ยืมมาจากศาลากลางหมู่บ้าน วันที่สอง คือวันทำพิธีต้องนิมนต์พระมาสวดมนต์และประพรมน้ำมนต์ ขณะที่ทำพิธีทางศาสนา กลุ่มแม่บ้านจะจัดเตรียมสำหรับอาหารเพื่อทำการถวายพระและเลี้ยงอาหารแก่ชาวบ้าน พอเสร็จพิธี พระสงฆ์จะฉันเพล และให้พร หลังจากนั้นมีการเลี้ยงอาหารชาวบ้านที่มาช่วยงาน หลังจากนั้นกลุ่มพ่อบ้านก็จะช่วยเก็บสถานที่ให้เรียบร้อย กลุ่มแม่บ้านทำหน้าที่ล้างจานและเตรียมจัดเก็บไว้สำหรับให้กลุ่มพ่อบ้านได้นำกลับไปคืนที่ศาลากลางบ้าน เป็นอันเสร็จงาน

ข้อสังเกตของผู้ศึกษา ได้พบว่า พิธีขึ้นบ้านใหม่ของชุมชนทั้ง 6 ชุมชนนั้น บ้านใดที่เป็นคนมีฐานะทางการเงินดีจะมีการว่าจ้างคณะละครชอมาเล่น ซึ่งในบทละครชอจะมีการชออนุรักษสัตว์น้ำรวมอยู่ด้วย (ภาคผนวก ข) เนื้อหาในบทละครชอจะสอนให้ชาวบ้านมีความคิด มีความรู้เกี่ยวกับธรรมชาติของสัตว์น้ำ สอนให้มีความเมตตาต่อสัตว์น้ำ โดยให้ถือว่า สัตว์น้ำเป็นส่วนหนึ่งของชีวิตตนเองทำให้ผู้คนที่มาร่วมพิธีขึ้นบ้านใหม่เกิดความรู้ นำไปสู่การปฏิบัติเพื่อการอนุรักษสัตว์น้ำได้อีกทางหนึ่ง

3. พิธีทำบุญหาผีตาย

ชุมชนทั้ง 6 ชุมชนจะมีการทำบุญหาผู้ที่ตายไปแล้ว โดยจำลองของใช้ต่าง ๆ (ปัจจัย 4) เพื่อให้ผู้ที่ตายไปแล้วได้มีปัจจัย 4 ในอีกภพหนึ่ง พิธีดังกล่าวคล้ายกับพิธีขึ้นบ้านใหม่ต่างกันตรงที่หาบุญหาผีตาย ต้องมีบ้านของใช้ในบ้านให้พร้อม และคนมีฐานะการเงินดีก็จะจ้างคณะละครชอมาเล่น เหมือนกับพิธีขึ้นบ้านใหม่

4. พิธีกรรมเลี้ยงผีเสื้อบ้าน (เดือน 5 แรม 5 ค่ำ เหนือ : เดือนกุมภาพันธ์)

ชาวบ้านจะพากันทำพิธีเลี้ยงผีเสื้อบ้าน ด้วยการนำไก่มารวมกันหลังคาละ 1 ตัว เป็นการเลี้ยงผีเสื้อบ้านหลังจากเสร็จสิ้นฤดูกาลเก็บเกี่ยวที่ผ่านพ้นมา เป็นการขอบคุณผีเจ้าบ้านที่

คลับคาลให้ทำงานสำเร็จลุล่วงไปด้วยดี พร้อมทั้งขอบคุณที่ท่านช่วยดูแลหมู่บ้านมิให้เกิดเภทภัยอันใดระหว่างที่อยู่ในช่วงของการดูแลผลผลิตทางการเกษตร ได้มีอาหารโปรตีนจากสัตว์น้ำที่อุดมสมบูรณ์ทั้งหลายแก่ผู้คนในชุมชน พร้อมทั้งเป็นการพบปะกันของชาวบ้านหลังจากที่ต่างคนต่างทำมาหากินจนไม่มีเวลามาพบปะกันโดยสะดวก การเลี้ยงฝิจึงเท่ากับเป็นการฟื้นฟูความสัมพันธ์ของคนในชุมชนให้กลับคืนมาอยู่ในจิตกรรลตองดังเก่านั้นเอง

5. พิธีกรรมสืบชาติบ้าน – ส่งเคราะห์บ้าน

เป็นพิธีกรรมที่แฝงอยู่ในช่วงเทศกาลสงกรานต์ (ปีใหม่เมือง) ที่ชาวบ้านจะประกอบพิธีกรรมร่วมกันที่บริเวณหอผีเสื้อบ้าน ด้วยการปั้นตัวเป็ง (สัตว์ประจำปีเกิด) เพื่อร่วมพิธีสะเดาะห์เคราะห์ครั้งใหญ่ ในการประกอบพิธีกรรมจะมีทั้งพิธีกรรมฝ่ายพุทธ และพิธีกรรมฝ่ายผีประสานร่วมกัน เพื่อให้เกิดความเป็นสิริมงคลแก่ชุมชน เป็นการรวมกลุ่มทางสังคมของชุมชนที่สำคัญครั้งหนึ่งในรอบปี เพราะชาวบ้านเชื่อว่าผีคุ้มครองบ้านด้วยอำนาจ พระพุทธศาสนาคุ้มครองบ้านด้วยอำนาจแห่งบุญ สองสิ่งนี้จึงเป็นสองด้านของเหรียญเดียวกัน

6. พิธีกรรมเลี้ยงผีเสื้อบ้าน (อีกครั้งหนึ่ง)

โดยจะทำการเลี้ยงในเดือน 9 แรม 9 ค่ำ เหนือ (เดือนพฤษภาคม) การเลี้ยงผีเสื้อบ้านในเดือนนี้ถือว่ามีความสำคัญมากที่สุดในการเลี้ยงผีในรอบปี เพราะชาวบ้านจะมาร่วมงานกันทุกหลังคาเรือน ในการประกอบพิธีกรรมจะมีการลงเจ้า (ม้าขี่) เพื่อทำนายทายทักถึงความเป็นไปของชุมชน มีการลัมหมุเพื่อเลี้ยงผีเสื้อบ้าน ในวันนี้จะมีการบอกกล่าวกับผีเพื่อขอให้ น้ำฟ้า น้ำฝน และพืชพันธุ์ธัญญาหารอุดมสมบูรณ์ เป็นการรวมกลุ่มทางสังคมครั้งใหญ่ก่อนที่จะต้องแยกย้ายกันไปจัดเตรียมการเพาะปลูกในพื้นที่ของแต่ละครอบครัว และในเดือนนี้ชาวบ้านยังมีการเลี้ยงผีฝ่ายและผีขุนน้ำด้วย โดยจะแยกประกอบพิธีกรรมต่างหากจากการเลี้ยงผีเสื้อบ้าน ทั้งนี้ก็เนื่องจากว่าฤดูกาลเพาะปลูกได้เวียนมาถึงแล้วนั่นเอง

7. พิธีกรรมการเลี้ยงผีไต้งผินา

จะมีการเลี้ยงผีอยู่สองครั้งคือ ก่อนการเพาะปลูก และหลังจากการเก็บเกี่ยวผลผลิต ก่อนการหว่านไถชาวบ้านจะทำการเลี้ยงผินาพร้อมกับทำการแฮกนา โดยทำการปลูกข้าวที่บริเวณมุมใดมุมหนึ่งของนา หลังจากนั้นจึงเกี่ยวต้นนำข้าวที่ปลูกนั้นไปเก็บไว้บนห้างผินา (เป็นเตะที่สานด้วยไม้ไผ่) พร้อมกับนำกระต๊อบตองใส่ข้าวปลาอาหาร ของคาวหวานไปวางไว้ เพื่อบวงสรวงบอกกล่าวให้ผินาช่วยดูแลผลผลิตอย่าให้มีสิ่งใดมารบกวน

หลังการเก็บเกี่ยวชาวบ้านก็จะมาช่วยกันมัดเฟือง ขนข้าวใส่ขี้ (หลองข้าว) ซึ่งจะมีพิธีกรรมเรียกขวัญข้าวขึ้นหลองด้วย โดยมีการกล่าวเป็นสำนวนโวหารแบบล้านนา หลังจากนั้นจึงนำข้าวมัดแรกที่เกี่ยวไว้ขึ้นไปบนหลองข้าวก่อน เพื่อเป็นการเชิญขวัญข้าวให้กลับมาอยู่ที่ขี้ (หลัง

จากที่จะต้องผ่านกระบวนการสืบสายพันธุ์เข้ามาตลอดระยะเวลาของการเพาะปลูก) ในหลองข้าว นั้นชาวบ้านจะใส่ใบขนุน ลูกฟัก เอาไว้ด้วย ทั้งนี้ชาวบ้านเชื่อว่าจะช่วยให้มีข้าว มีสัตว์น้ำ กินเพียงพอ ตลอดทั้งปีนั่นเอง

8. การเลี้ยงผีปู่ย่า

เป็นพิธีกรรมในระบบเครือญาติฝ่ายหญิงที่ชุมชน 5 ชุมชน ยกเว้น ชุมชนบ้านวังหลวงยังปฏิบัติสืบต่อกันมา ทั้งนี้ก็เพื่อรักษาความสัมพันธ์ในระบบเครือญาติเอาไว้ ชาวบ้านจะนิยมเลี้ยงกันในเดือน 9 เหนือ (แต่ต้องไม่ตรงกับวันเลี้ยงผีเสื้อบ้าน) ส่วนจะวันไหนนั้นก็แล้วแต่การยึดถือของสายฝินั้นๆ การเลี้ยงผีปู่ย่าเป็นการควบคุมพฤติกรรมฝ่ายหญิงมิให้ออกนอกกลุ่มนอกทางครรลองจารีตประเพณี เป็นความสัมพันธ์เชิงอำนาจทางฝ่ายหญิงที่ผู้ชายจะเข้าไปก้าวก่ายหรือยุ่งเกี่ยวในพิธีกรรมไม่ได้ การเลี้ยงผีปู่ย่าจะนิยมใช้ไก่คนละตัวแล้วนำไปสู่เรือนค้ำผี เพื่อใช้เป็นเครื่องเซ่นบูชาผีปู่ย่าร่วมกัน หากมีญาติฝ่ายหญิงคนใดจะแต่งงานแยกเรือนจะต้องมีการมาบอกกล่าวใส่ผีที่บ้านค้ำผีด้วย มิเช่นนั้นผีจะไม่พอใจและจะลงโทษให้เกิดความเจ็บป่วย ไม่สบายได้ ผีปู่ย่าจึงเป็นสัญลักษณ์แห่งการควบคุมพฤติกรรมของฝ่ายหญิงให้ตั้งอยู่บนบรรทัดฐานจารีตนิยมของชุมชนนั่นเอง

9. พิธีกรรมการเลี้ยงผีเจ้าที่ – ผีหอผีเรือน

เป็นพิธีกรรมในระดับครอบครัวที่ชาวบ้านจะเลี้ยงขอบุคคลบูชาผีที่คอยปกป้องรักษาเขตแดนและบ้านเรือนให้อยู่เย็นเป็นสุข การเลี้ยงผีเจ้าที่และผีเรือนไม่มีการกำหนดวันเวลาที่ชัดเจน แต่ขึ้นอยู่กับความต้องการของผู้อยู่อาศัยที่จะกำหนดวันเลี้ยงเอง

ประเพณีและพิธีกรรมจึงเป็นสิ่งที่สะท้อนให้เห็นถึงระบบความเชื่อของทั้ง 6 ชุมชนที่ศึกษาที่มีต่อการยอมรับในระบบคุณค่าบางอย่างร่วมกัน ทั้งในระดับครอบครัว เครือญาติ และระดับชุมชน ที่พัฒนาจนกลายเป็นระบบความสัมพันธ์ทางสังคมของชุมชนที่เกี่ยวพันกันผ่านประเพณีทางพุทธศาสนาและการประกอบพิธีกรรมการเลี้ยงผี สิ่งเหล่านี้จึงเป็นกลไกสำคัญที่คอยควบคุมและขับเคลื่อนชุมชนให้ตั้งอยู่ในกรอบบรรทัดฐานเดียวกัน ในการปฏิสัมพันธ์กับคน สิ่งศักดิ์สิทธิ์ และกับสิ่งแวดล้อม เพื่อป้องกันมิให้เกิดการละเมิดหรือการเอาเปรียบซึ่งกันและกัน เป็นการประกาศความชอบธรรมต่อชุมชนให้หันมาตระหนักถึงคุณค่าของการมีชีวิตอยู่ร่วมกัน และเกี่ยวพันเชื่อมโยงไปถึงการรักษาระบบนิเวศชุมชนอุดมสมบูรณ์ด้วยอาหารจากสัตว์น้ำ

พอจะสรุปได้ว่า ชุมชนริมทะเลสาบคอยเต้าทั้ง 6 ชุมชนที่ได้ศึกษา มีการอนุรักษ์สัตว์น้ำผ่านทางพิธีกรรม ความเชื่อให้กับชาวบ้านมาตลอด



ภาพที่ 4.6 พิธีสืบชะตาแม่น้ำ

4.2.4 ภูมิปัญญาด้านการจัดการความหลากหลายของสัตว์น้ำริมทะเลสาบคอยเต่า

ชุมชนที่ศึกษาเป็นชุมชนที่เกิดขึ้นเป็นระยะเวลายาวนาน มีการเรียนรู้ ประสบการณ์เกี่ยวกับสัตว์น้ำมาตลอด ตั้งแต่อาศัยอยู่ตามริมฝั่งน้ำปิง จนถึงการสร้างเขื่อนภูมิพล ทำให้เกิดทะเลสาบกว้างใหญ่ไพศาล ความรู้ ประสบการณ์เหล่านั้นได้สืบทอดมาจากครอบครัว บรรพบุรุษ ผู้สังคัมพื้นบ้าน ซึ่งผู้ศึกษาได้ทำงานแยกเป็นหัวข้อของภูมิปัญญาด้านการจัดการความหลากหลายของสัตว์น้ำ ดังนี้

1. ภูมิปัญญาด้านการรู้จักชื่อของสัตว์น้ำ

ผู้ศึกษาพบว่า ภูมิปัญญาด้านการรู้จักชื่อของสัตว์น้ำนั้น กลุ่มผู้อาวุโสอายุประมาณ 50 ปีขึ้นไป รวมทั้งชาวประมงจะรู้จักชื่อปลา ชื่อสัตว์ครึ่งบกครึ่งน้ำ ได้มากกว่ากลุ่มเยาวชนประมาณร้อยละ 70 (อยู่ในภาคผนวก ค) ซึ่งการรู้จักชื่อของสัตว์น้ำนำไปสู่การจัดการสัตว์ทั้งทางด้าน การเพิ่ม การลด การใช้ประโยชน์และการใช้อุปกรณ์ในการจับสัตว์น้ำได้

2. ภูมิปัญญาทางด้านการเพิ่มการลดของสัตว์น้ำ

สัตว์น้ำในทะเลสาบคอยเต่ามีเพิ่มขึ้นหลังจากมีการสร้างเขื่อนภูมิพล และสัตว์น้ำบางชนิดที่มีการสูญหายไป เช่น หอยกาบ ซึ่งชาวบ้านใช้เปลือกหอยแทนขันตักดินในการขุดหลุมเสียบ้าน ส่วนเนื้อหอยให้ทำอาหารรับประทานได้ แต่ไม่นิยม เพราะได้รับอิทธิพลจากนิทานเกี่ยวกับหอย อีกชนิดหนึ่งที่สูญหายคือ ปลาอ้าววาบ เป็นปลามีเกล็ด ลำตัวแบน ๆ ยาวประมาณ 3-10 เซนติเมตร มีปากกว้างกว่าปลาทั่วไป ซึ่งในสมัยนั้นมีมาก ชาวบ้านจะหาปลาอ้าววาบไว้รับประทานในฤดูแล้ง โดยนำมาตากแดดให้แห้งก่อนเก็บ ส่วนปลาที่เพิ่มขึ้นก็มีมาก เช่น ปลานิล ปลานุ่ ปลาบึก ปลาทราย กุ้งก้ามกราม ปูพระราชทาน หอยเชอรี่ เป็นต้น

3. ภูมิปัญญาด้านการนำสัตว์น้ำมาใช้ประโยชน์

สัตว์น้ำจำพวกปลาที่ใช้เป็นอาหาร ได้แก่ ปลานวลจันทร์ ปลาทองเหลือง ปลาตะเพียนทอง ปลาแก้มขี้ ปลากระแห ปลาทุก (เต้าดำ) ปลาน้ำเงิน ปลาทราย ปลาสร้อย ปลาเค้า ปลาบ้า ปลาชีวกแดง ปลาขี้สก ปลาชะโอน ปลาไหล ปลาตะพาก ปลาตะโกก ปลากระทิงดำ ปลาเทพา ปลาแดง ปลาชีวกกรรไกร ปลาชีวกอ่าว ปลาไส้ตันตาแดง ปลากดเหลือง ปลาหัวเสียม ปลาหมอช้างเหยียบ ปลาสร้อยนกเขา ปลาสลิดใบไม้ ปลาชีวกแดง ปลาชีวก้างขวาน ปลากระตูด ปลาซ่า ปลาสังกะจาดขาว ปลาฉลาด ปลาช่อน ปลาน้ำจืด ปลาตุ๊กตา ปลาตะโพก ปลาปลา ปลาสาวย ปลากระต๊อง ปลากระดี่หม้อ ปลาแปบ ปลาชะวาด

สัตว์น้ำประเภทปลาที่ชุมชนริมทะเลสาบคอยเต่าได้จัดประเภทสวยงามอย่างเดียว ประกอบด้วย ปลาเสือ ปลาดองลาย ปลากดหม้อ ปลากดหิน ปลาหมอริย์ ปลาปักเป้าจุดดำ ปลาปักเป้าสีลอน ปลาแป้น ปลากดแก้ว ปลาหมอข้างลาย ปลาเม่น ปลาเสือตอ ปลาเสือพ่นน้ำ ปลาหนวดพราหมณ์

สัตว์ครึ่งบกครึ่งน้ำที่รับประทานมี กบ อึ่งอ่าง ทั้ง 6 ชุมชนไม่ปรากฏว่ามีการใช้คางคกเป็นอาหาร งูที่อาศัยในน้ำก็เหมือนกัน คนในชุมชนแห่งนี้จะไม่นำมารับประทานเป็นอาหารกัน กุ้ง จัดให้เป็นอาหารรับประทานได้ทุกชนิด ปูก็เช่นกัน ส่วนหอย ส่วนมากหอยเชอรี่จะไม่ทำมาเป็นอาหาร เพราะหอยดังกล่าวมีมาแพร่หลายหลังจากการสร้างเขื่อนภูมิพลแล้ว

4. ภูมิปัญญาด้านการถนอมอาหารจากสัตว์น้ำ

ผู้ศึกษาได้พบว่า ชาวบ้านใน 6 ชุมชนได้นำสัตว์น้ำมาแปรรูปได้หลายอย่าง เช่น ปลาข้าง ปลาร้า ปลาป่น ปลาสาบสง ปลาแดดเดียว ซึ่งการแปรรูปดังกล่าวสามารถนำไปเป็นสินค้าขายให้กับชุมชนใกล้เคียง ชุมชนรอบนอก สร้างรายได้ให้กับครอบครัวทางหนึ่ง



ปลาชะวาดหรือปลาสังกะวาด



ปลาค้าว



ปลาบึกที่ชาวประมงจับได้



เตรียมพร้อมที่จะนำปลาออกขาย



ภาพที่ 4.7 ความหลากหลายของปลาที่ชาวประมงจับได้และนำมาขายในตลาดปลา



ปลาถลายหรือปลาต๋อง

ปลาเนื้ออ่อน

ปลาบรณรเพื่อนำไปจำหน่าย

ภาพที่ 4.8 ตัวอย่างปลาที่ชาวประมงหาได้ในทะเลสาบคอยเต่า

(ข้อมูลพันธุ์ปลาในสถานแสดงพันธุ์สัตว์น้ำจืด จังหวัดพะเยา จังหวัดสุโขทัย จังหวัดพิจิตร ของกลุ่มงานวิจัยและพัฒนาสถานแสดงพันธุ์สัตว์น้ำจืด สำนักวิจัยและพัฒนาประมงน้ำจืด กรมประมง กระทรวงเกษตรและสหกรณ์ และจากการสัมภาษณ์ชาวประมงทั้ง 6 ชุมชนในริมทะเลสาบคอยเต่า)

10. ภูมิปัญญาด้านการใช้อุปกรณ์ในการจับสัตว์น้ำริมทะเลสาบคอยเต่า

อุปกรณ์ในการจับสัตว์น้ำส่วนใหญ่ของชาวประมงริมทะเลสาบคอยเต่าจะทำขึ้นเอง โดยอาศัยวัสดุจากธรรมชาติ เช่น ไม้ไผ่ ซึ่งหาได้ง่ายในชุมชน ส่วนวัสดุอุปกรณ์บางอย่างจำเป็นต้องหาซื้อมาเป็นส่วนประกอบในการจัดทำเครื่องมือจับ สัตว์น้ำเพื่อความมั่นคงแข็งแรงของอุปกรณ์ ดังกล่าว เช่น สายเอ็น เบ็ด เชือกไนลอน เป็นต้น การใช้วัสดุอุปกรณ์ในการจับสัตว์น้ำของชาวประมงจะใช้อย่างระมัดระวังและไม่ฟุ่มเฟือย แต่มีอุปกรณ์บางอย่างหากมีการชำรุดก็ไม่สามารถนำกลับมาใช้ได้อีก เช่น

อุปกรณ์ที่ชำรุดและสามารถซ่อมแซมและนำกลับมาใช้ได้อีก มีดังนี้

1. แห เป็นวัสดุอุปกรณ์ในการจับสัตว์น้ำที่สานด้วยสายเอ็น เมื่อขาดสามารถซ่อมแซมด้วยการสานต่อและสามารถนำกลับมาใช้ได้เหมือนเดิมซึ่งเหมืออายุการทำงานได้นาน

2. ยอ วัสดุอุปกรณ์ที่ใช้ในการทำยอที่พบในการทำประมงของชาวคอยเต่ามีทั้งขนาดเล็กและขนาดใหญ่ มีทั้งการนำเส้นด้ายที่มีความเหนียวและทนทานมาทำการสานส่วนใหญ่จะเป็นยอขนาดเล็กที่นิยมใช้วิธีการนี้ และนอกจากนี้ยังมีการนำสายเอ็นมาใช้ในการสานเพื่อทำยอขนาดใหญ่อีกด้วยเพราะมีความมั่นคงแข็งแรงกว่า เมื่อขาดสามารถนำมาซ่อมแซมเองได้และใช้การได้ต่อไป

3. สุ่ม เป็นวัสดุอุปกรณ์ที่ทำด้วยไม้ไผ่ชาวประมงนิยมที่จะทำเองเป็นส่วนใหญ่

4. **ชะ** เป็นวัสดุอุปกรณ์ที่ทำจากไม้ไผ่ ใช้จับสัตว์น้ำที่มีขนาดเล็ก เช่น กุ้ง เป็นต้น

5. **จับ** เป็นวัสดุอุปกรณ์ที่ทำจากสายเอ็นหรือเชือกไนลอน ใช้ในการดักจับปลาในแม่น้ำที่มีความลึกส่วนมากจะเป็นปลาที่มีขนาดใหญ่เพราะมีความแข็งแรง

6. **กันแค** การทำสถานที่สำหรับจับปลา โดยการกันดินขนานไปกับแนวตลิ่ง แล้วปิดหัว ปิดท้ายเพื่อป้องกันการหนีของปลาจะจับปลาโดยการทอดแห ส่วนใหญ่นิยมทำในแม่น้ำที่ไม่ลึกมาก

อุปกรณ์ที่จะต้องทำจำนวนมากหากชาวไร่ไม่นิยมซ่อมต้องทำใหม่เพิ่ม

1. **คันเบ็ด** เป็นวัสดุอุปกรณ์ที่ทำจากไม้ไผ่ มีทั้งขนาดเล็กและใหญ่ขึ้นอยู่กับความต้องการใช้ของผู้ใช้หากต้องการจับปลาใหญ่คันเบ็ดก็จะมีขนาดยาวและแข็งแรง

2. **ลากหยาย** เป็นวัสดุอุปกรณ์ที่ทำจากไม้ไผ่

3. **ไซ** เป็นวัสดุอุปกรณ์ที่ทำจากไม้ไผ่ ใช้ในการดักจับปลา ในแม่น้ำที่ไม่ลึกมากนัก

4. **ตุ้ม** เป็นวัสดุอุปกรณ์ที่ทำจากไม้ไผ่ ใช้ดักจับที่มีขนาดเล็กไม่ใหญ่มากนักโดยใช้เชือกต่อ

5. **ตุ้มปลาไหล** เป็นวัสดุอุปกรณ์ที่ทำจากไม้ไผ่ ใช้ดักจับปลาไหลตรงบริเวณที่มีต้นไม้และดินโคลน

จะเห็นได้ว่าภูมิปัญญาพื้นบ้านในการอนุรักษ์ของชุมชนริมทะเลสาบคอยเต่าได้มีการจัดทำวัสดุอุปกรณ์ในการจับสัตว์น้ำเองตามแบบอย่างของบรรพบุรุษได้ถ่ายทอดและสืบทอดมาซึ่งในการจัดทำวัสดุอุปกรณ์ในการจับสัตว์น้ำที่ได้จัดทำขึ้นจะคำนึงถึงผลกระทบต่อสัตว์น้ำจะได้รับ เช่น การทำแหจะใช้การสานให้แหมีขนาดตาห่าง ๆ เพื่อที่สัตว์น้ำขนาดเล็กจะได้ไม่ติดมาด้วยมีวัสดุอุปกรณ์ในการจับสัตว์น้ำเฉพาะอย่าง เช่น ตุ้มปลาไหล ชะ เป็นต้น



ภาพที่ 4.9 อุปกรณ์การจับสัตว์น้ำของชุมชนริมทะเลสาบคอยเต่า

4.3 องค์ประกอบของภูมิปัญญาพื้นบ้านด้านการจัดการความหลากหลายของสัตว์น้ำ ริมทะเลสาบคอยเต่า

ภูมิปัญญาความรู้ของมนุษย์มิได้เกิดขึ้นลอย ๆ แต่หากความรู้เป็นสิ่งที่ก่อสร้างตัวภายในระบบนิเวศของท้องถิ่น ภูมิปัญญาเกิดและพัฒนาขึ้นในกระบวนการที่คนและชุมชนปรับตัวเข้ากับระบบนิเวศหนึ่ง ความรู้ที่พัฒนาขึ้นในบริบทของระบบนิเวศนั้นย่อมมีลักษณะจำเพาะและพัฒนากลายเป็นส่วนหนึ่งขององค์ความรู้หรือภูมิปัญญาพื้นบ้านของกลุ่มใดกลุ่มหนึ่ง โดยเฉพาะ สัตว์น้ำ เป็นระบบนิเวศส่วนหนึ่งที่เกิคน้ำ ป่าไม้ แม่น้ำปิงเป็นแม่น้ำสายสำคัญที่เกิดขึ้นในภาคเหนือของประเทศไทย ก่อนการก่อสร้างเขื่อนภูมิพลชาวบ้านส่วนใหญ่ทำการประมงเพื่อยังชีพมากกว่าการผลิตเพื่อขาย

ชุมชนริมทะเลสาบคอยเต่าเป็นชุมชนหนึ่งของชุมชนพื้นที่ภาคเหนือ ที่มีลักษณะเป็นชุมชนขนาดเล็ก ตั้งอยู่กระจัดกระจายล้อมรอบด้วยป่าใหญ่ สมาชิกของชุมชนทำหน้าที่ดูแลรักษา ผืนป่าและน้ำไปพร้อมกับการทำมาหากิน และใช้ประโยชน์จากความหลากหลายทางชีวภาพในแม่น้ำ ผืนป่า การดำเนินชีวิตในลักษณะสอดคล้องกับธรรมชาติ สัตว์น้ำจึงเป็นทั้งระบบนิเวศเกษตรและระบบการจัดการทรัพยากร ซึ่งเป็นแหล่งโปรตีนของภูมิปัญญาท้องถิ่นที่สืบทอดและดำเนินมาเป็นเวลายาวนานนับพันปี

4.3.1 องค์ความรู้ในเรื่องระบบการอนุรักษ์สัตว์น้ำ

องค์ความรู้ในเรื่องของระบบการอนุรักษ์สัตว์น้ำและการจัดการทรัพยากรที่เกี่ยวข้องพัฒนาขึ้นมาจากความรู้เชิงเทคนิค ประสบการณ์ การลองผิดลองถูก ซึ่งในกระบวนการอนุรักษ์สัตว์น้ำของชุมชนริมทะเลสาบคอยเต่านั้นเริ่มต้นจากการส่งเสริมของคนในครอบครัว การก่อตั้งชุมชนเพื่อให้มีสัตว์น้ำไว้เป็นอาหารตลอดไป

การดูแลสัตว์น้ำต่าง ๆ เช่น การไม่จับสัตว์น้ำในฤดูวางไข่ การไม่นำสัตว์เล็กมาประกอบเป็นอาหาร การไม่จับกินหอยในฤดูเข้าพรรษา (หอยไข่) เป็นต้น

จะเห็นได้ว่าการอนุรักษ์สัตว์น้ำของชุมชนริมทะเลสาบคอยเต่าเท่านั้น เป็นการจัดการทรัพยากรธรรมชาติสิ่งแวดล้อมของชาวบ้านหรือระบบนิเวศชุมชนได้อย่างสมดุลและยั่งยืน กล่าวคือ การจับสัตว์น้ำเพื่อประกอบอาชีพแบบเศรษฐกิจพอเพียง สามารถเลี้ยงตนเองควบคู่ไปกับการอนุรักษ์ความหลากหลายทางชีวภาพ โดยการจับสัตว์น้ำที่ไม่ทำลายสัตว์เล็กสัตว์น้อยและรู้จักเลือกฤดูกาลของการจับสัตว์น้ำ

4.3.2 องค์ความรู้ที่ปรากฏในรูปความเชื่อ พิธีกรรม จารีตประเพณี และวิถีปฏิบัติ

สังคมมนุษย์ทุกสังคมถือว่า ความเชื่อส่งผลต่อพฤติกรรมของมนุษย์ในการดำเนินชีวิต เนื่องจากความเชื่อเป็นพื้นฐานอย่างหนึ่งที่มนุษย์ใช้เป็นแบบแผนในการดำรงชีวิตอย่างมีเป้าหมาย ภายใต้ความสัมพันธ์เชื่อมโยงกับสิ่งต่าง ๆ ที่อยู่ภายนอก วัฒนธรรมของมนุษย์ตั้งแต่อดีตจึงมีพัฒนาการทางวัตถุที่ควบคู่มากับพัฒนาการทางความเชื่อ โดยเฉพาะความเชื่อเรื่องผี จิตวิญญาณ สิ่งศักดิ์สิทธิ์และความเชื่อทางพุทธศาสนา ซึ่งเป็นพื้นฐานความรู้ความเข้าใจเกี่ยวกับโลก สรรพสิ่ง และจักรวาลวิทยาของมนุษย์ในการ ปฏิสัมพันธ์กับสิ่งที่อยู่เหนือธรรมชาติโดยไม่แยกออกจากโลกแห่งความจริง และความเชื่อนี้อาจแตกต่างกันไปตามแต่ละวัฒนธรรมและสิ่งแวดล้อมของท้องถิ่นนั้น ๆ

ความสัมพันธ์ระหว่างชุมชนกับความเชื่อและพิธีกรรมด้านต่าง ๆ ไม่ว่าจะเป็นความเชื่อเรื่องผี ความเชื่อทางพุทธศาสนา ล้วนแสดงให้เห็นถึงภูมิปัญญาที่เกิดขึ้นมาเพื่อจัดระเบียบทางสังคม วิถีคิด ระบบการผลิต การดูแลรักษาระบบนิเวศและการจัดการทรัพยากร โดยเสริมสร้างความผูกพันด้านความเชื่อควบคู่ไปกับศีลธรรมและการพึ่งพาอาศัยซึ่งกันและกันระหว่างชุมชนกับสังคม และชุมชนกับธรรมชาติสิ่งแวดล้อม ภูมิปัญญาจากความเชื่อเรื่องผี ความเชื่อทางพุทธศาสนา และพิธีกรรมที่เกี่ยวข้องกับการรักษาความยั่งยืนของระบบนิเวศและความหลากหลายทางชีวภาพ จึงเป็นการผสมผสานร่วมกันระหว่างหลักการที่เป็นเหตุผลกับการใช้ความเชื่อและพิธีกรรมเป็นมาตรการในการออกกฎระเบียบของชุมชน ด้วยเหตุนี้เองจึงพบว่า กลุ่มชาติพันธุ์ต่างๆ จะมีกฎระเบียบ จารีตประเพณี วิถีปฏิบัติ ตลอดจนความเชื่อและพิธีกรรมที่เกี่ยวข้องกับการจัดการทรัพยากรที่แตกต่างหลากหลายกันออกไป แต่ทั้งนี้ก็เพื่อความอยู่รอดของชุมชนและความยั่งยืนของทรัพยากรร่วมกันอย่างสมดุลนั่นเอง

การอนุรักษ์สัตว์น้ำของชุมชนริมทะเลสาบคอยเต่า เป็นเศรษฐกิจพอเพียงในอดีต มีความสัมพันธ์เชื่อมโยงกับการหมุนเวียนของฤดูกาลที่ผู้คนในชุมชนแห่งนี้ ได้สั่งสมประสบการณ์และพัฒนาการเรียนรู้รวมถึงการประยุกต์ความรู้ขึ้นจากการสังเกตและจากการประมวลประสบการณ์ที่ได้รับ การถ่ายทอดสั่งสมสืบต่อกันมารุ่นแล้วรุ่นเล่าจากบรรพบุรุษ ไม่ว่าจะเป็นเครื่องมือการจับสัตว์หรือวิธีการล่านแต่สัมพันธ์กับธรรมชาติอย่างกลมกลืน โดยมีรากฐานมาจากคติความเชื่อที่อ่อนน้อมถ่อมตัว มองเห็นว่าตนเป็นส่วนหนึ่งของธรรมชาติทุก ๆ ขั้นตอนของการอนุรักษ์ และการใช้ประโยชน์จากทรัพยากรของชุมชนจึงล้นแล้วแต่แฝงด้วยความคิด คติ ความเชื่อ และแรงศรัทธาอยู่ในนั้นทั้งหมด ดังเช่น การไม่จับสัตว์เล็กที่จะสืบเผ่าพันธุ์ให้ดำรงอยู่ต่อไปหรือพิธีสืบชะตาแม่น้ำ เป็นต้น อันเป็นผลทำให้เกิดภูมิปัญญาด้านการอนุรักษ์สัตว์น้ำสืบต่อมาจนถึงทุกวันนี้

การใช้ทรัพยากรธรรมชาติ ในการจับสัตว์น้ำชาวบ้านก็จะใช้ทรัพยากรอย่างชาญฉลาด ประหยัด และเหมาะสมกับลักษณะการใช้งานเป็นการจัดการทรัพยากรอย่างสมดุลและเกิดความยั่งยืน เช่น ใช้ความถี่ของตะขำ การสร้างลอบไม้ไผ่ มีการสร้างเกินจำนวน 12 ชั้น ต่อครั้งและไม่มีการซ่อมแซมลอบ

จึงกล่าวได้ว่า แบบแผน ระบบคุณค่าและจิตวิญญาณของชาวบ้านริมทะเลสาบคอยเต่าที่มีต่อธรรมชาติ ผ่านระบบความเชื่อและพิธีกรรมเกี่ยวกับทรัพยากรสัตว์น้ำ ดิน น้ำ ป่าไม้ ซึ่งพิธีกรรมนั้นเป็นสิ่งที่ก่อให้เกิดความเคารพ และความเชื่อก่อให้เกิดศรัทธา ภูมิปัญญาเกี่ยวกับการอนุรักษ์สัตว์น้ำ ทรัพยากรดิน น้ำ ป่าไม้ จึงก่อให้เกิดความดีงามของชีวิตและความอุดมสมบูรณ์ของอาหารที่มีโปรตีน รวมถึงความยั่งยืนของระบบนิเวศ หากขาดซึ่งความเคารพก็จะก่อให้เกิดการทำลายโดยง่าย ความเชื่อและพิธีกรรมจึงเป็นสิ่งที่ช่วยหล่อหลอมจิตวิญญาณของผู้คนในชุมชนให้มีคุณค่าและความตระหนักต่อสิ่งต่างๆ ซึ่งเป็นพื้นฐานโลกทัศน์ที่สำคัญในการดำรงชีวิตร่วมกันระหว่างมนุษย์กับมนุษย์ และมนุษย์กับธรรมชาติสิ่งแวดล้อม ความเชื่อและพิธีกรรมจึงมิใช่สิ่งที่เลือนลอย หากแต่ยังคงโดดเด่นอยู่ในวิถีการดำรงชีวิตของผู้คนในชุมชนนั่นเอง

4.4 องค์ประกอบด้านเศรษฐกิจ สิ่งแวดล้อม ระบบนิเวศการเรียนรู้และการถ่ายทอด

ชาวบ้านในอำเภอคอยเต่ามีเศรษฐกิจตามที่อยู่อาศัย เช่น ชาวบ้านที่อาศัยอยู่ไกลจากทะเลสาบ จะมีอาชีพทางด้านเกษตรกรรม เช่น การปลูกกล้วย ข้าว ถั่วเหลือง มะนาว มะม่วง คนหนุ่มสาวจะออกจากถิ่นฐานไปรับจ้างทำงานในตัวเมือง หรือกรุงเทพฯ ส่งเงินกลับมาบ้าน ส่วนชุมชนที่อาศัยอยู่ใกล้ ๆ ทะเลสาบ จะมีอาชีพประมงจะเห็นได้จากการทำประมงแล้วชาวบ้านได้นำปลา ชนิดต่าง ๆ มาแปรรูปนำออกขาย เช่น การทำปลาสังกะวาสมาทำปลาวง ปลาสร้อยมาทำปลาร้า ปลาหลากหลายชนิดมาทำเป็นปลาแห้ง (รมควัน) และนำปลาที่จับได้ส่งขายต่างอำเภอต่างจังหวัดทำรายได้เข้าสู่คนในชุมชนริมทะเลสาบได้เป็นอย่างดี โดยไม่มีการทำลายสิ่งแวดล้อม จะพบได้จากทำงานของชาวประมงไม่มีสถิติที่จะผิดกฎระเบียบของกรมประมง

ส่วนระบบนิเวศการเรียนรู้นั้น ชาวประมงริมทะเลสาบคอยเต่าได้ทำการเรียนรู้ผ่านบุคคลในครอบครัว จากการสื่อสารต่าง ๆ ผ่านเทคโนโลยีสมัยใหม่ เช่น รายการโทรทัศน์ และจากองค์กรของรัฐ เช่น ได้รับการสนับสนุนจากเกษตรอำเภอ พัฒนาการอำเภอ ประมงอำเภอ ให้การสนับสนุนอบรมให้ความรู้ทางด้านวิชาการโดยผ่านสมาชิกของกลุ่มที่ให้ความสนใจ

ทางการประมง จะพบได้ว่า องค์ประกอบด้านเศรษฐกิจสิ่งแวดล้อม ระบบนิเวศการเรียนรู้ของชุมชนริมทะเลสาบคอยเต่ามีการผสมผสานกันระหว่างพื้นที่ที่ทำการอาศัย การ

เปลี่ยนแปลงของระบบเศรษฐกิจจากเพื่อยังชีพมาเป็นการค้าขายตามกระแสทุนนิยม แต่ได้ปรับสภาพของการประกอบอาชีพโดยไม่ทำลายสิ่งแวดล้อมและมีการเรียนรู้จากครอบครัวผ่านองค์กรของรัฐและการสื่อสารผ่านเทคโนโลยีในบางกลุ่ม เป็นต้น

4.5 แนวทางการส่งเสริมการใช้ภูมิปัญญาพื้นบ้านในการจัดการความหลากหลายของสัตว์น้ำและการอนุรักษ์สัตว์น้ำทางชุมชนริมทะเลสาบดอยเต่า

4.5.1 การส่งเสริมการใช้ภูมิปัญญาพื้นบ้านในการจัดการความหลากหลายของสัตว์น้ำและการอนุรักษ์สัตว์น้ำของชุมชนริมทะเลสาบดอยเต่า

จากการสัมภาษณ์ผู้ให้ข้อมูลหลัก ผู้วิจัยได้ทำการสังเคราะห์ข้อมูลเสนอแนะแนวทางในการส่งเสริมการใช้ภูมิปัญญาพื้นบ้านด้านการอนุรักษ์สัตว์น้ำของชุมชนริมทะเลสาบดอยเต่าให้เกิดความยั่งยืนในทรัพยากรธรรมชาติ รวมทั้งสัตว์น้ำในชุมชนแห่งนี้ ประกอบไปด้วย หน่วยงานของรัฐมีองค์การบริหารส่วนตำบลบ้านแอ่น ท่าเตือ มีดกา และดอยเต่า ดำเนินการทำแผนแม่บทการฟื้นฟูภูมิปัญญาพื้นบ้านในการอนุรักษ์ทรัพยากรธรรมชาติทางด้านดิน น้ำ ป่าไม้ สัตว์บก สัตว์น้ำและความหลากหลายทางชีวภาพ โดยจัดสรรงบประมาณให้กับการวิจัยในเรื่องที่กล่าวมาแล้ว และส่วนจัดสรรงบประมาณในการสร้างสถานที่จัดแสดงถึงภูมิปัญญาพื้นบ้านของแต่ละตำบลเพื่อใช้เป็นสถานที่จัดกิจกรรมของชุมชนและสนับสนุนกิจกรรมด้านต่าง ๆ ของผู้อาวุโส

สถานศึกษาจะต้องมีธรรมนูญโรงเรียนเพื่อการเรียนการสอนถึงภูมิปัญญาท้องถิ่นให้กับเด็กและเยาวชน เพื่อให้เด็กและเยาวชนได้รับการถ่ายทอดความรู้ภูมิปัญญาพื้นบ้านต่อไป

หน่วยงานที่ทำหน้าที่ส่งเสริมการใช้ภูมิปัญญาพื้นบ้านในการจัดการความหลากหลายของสัตว์น้ำและการอนุรักษ์สัตว์น้ำของชุมชนริมทะเลสาบดอยเต่าอย่างเป็นทางการ คือ หน่วยงานของรัฐที่เกี่ยวข้องในปัจจุบัน มีดังนี้

1) หน่วยงานป้องกันและปราบปรามประมงน้ำจืดเขื่อนภูมิพล จังหวัดตาก กรมประมงกระทรวงเกษตรและสหกรณ์ ที่ทำการอยู่ที่ริมทะเลสาบดอยเต่า ตำบลท่าเตือ อำเภอ ดอยเต่า จังหวัดเชียงใหม่ ได้ทำการส่งเสริมให้มีการทำการประมงน้ำจืดอย่างถูกวิธี มีการป้องกัน ปราบปรามผู้กระทำความผิดของการประมง ให้ความร่วมมือช่วยเหลือทางด้านวิชาการแก่สถานศึกษาบริเวณใกล้เคียง เช่น จัดนิทรรศการร่วมกับสถานศึกษา ตัวอย่าง ข้อความแผ่นป้ายโปสเตอร์ที่จัดนิทรรศการ มีดังนี้

การอนุรักษ์ทรัพยากรประมง หมายถึง

1. รู้จักใช้ทรัพยากรประมงอย่างฉลาด
2. เป็นประโยชน์ต่อมหาชนมากที่สุด

3. ต้องกระจายการใช้ประโยชน์จากทรัพยากรโดยทั่วถึงกัน
4. ใช้ได้เป็นเวลานานที่สุด
5. สูญเสียทรัพยากรโดยเปล่าประโยชน์น้อยที่สุด
6. ไม่ใช่การเก็บรักษาไว้เฉยๆ แต่ต้องนำมาใช้ประโยชน์ให้ถูกต้องตามกาลเทศะ

การจัดการทรัพยากรประมง หมายถึง

1. สัตว์น้ำ
2. ที่อยู่อาศัยของสัตว์น้ำรวมทั้งการบริหารจัดการสภาพแวดล้อมประมง
3. ผู้ใช้ทรัพยากรประมง
4. เครื่องมือประมง
5. พื้นที่ทำการ

ทำอย่างไรจึงจะได้ชื่อว่าเป็นผู้อนุรักษ์สัตว์น้ำ

1. ไม่จับสัตว์น้ำโดยวิธีทำให้สัตว์น้ำมีเนมา หรือไม่วางยาเบื่อเมาในแหล่งน้ำ
2. ไม่ใช้กระแสไฟฟ้าทำการประมง
3. ไม่ครอบครองสัตว์น้ำที่ได้มาโดยการกระทำความผิดจากเบื้อเมาหรือกระแสไฟฟ้า
4. ไม่ใช้เครื่องมือต้องห้ามทำการประมงในฤดูวางไข่
5. ไม่กางกั้นทางเดินของสัตว์น้ำ
6. ไม่ปลูกพืชในแหล่งธรรมชาติ
7. ไม่ใช้วัตถุระเบิดจับสัตว์น้ำ
8. ไม่ทิ้งวัตถุที่มีลักษณะเป็นอันตรายแก่สัตว์น้ำ
9. ไม่ทำการประมงด้วยเครื่องมือใดๆ ในเขตประกาศฯ

ประโยชน์ของการจัดการทรัพยากรประมง

1. มีแหล่งอาหารโปรตีนราคาถูกแก่ประชาชน
2. เพิ่มผลผลิตการส่งออกสินค้าสัตว์น้ำ
3. เป็นแหล่งแรงงาน
4. เกิดอุตสาหกรรมต่อเนื่อง เช่น โรงงานแปรรูปสัตว์น้ำ
5. ดำรงรักษาวิถีชีวิตของชาวประมงพื้นบ้าน (The man of life)

การจัดการทรัพยากรประมงในปัจจุบันดำเนินการดังนี้

1. ปล่อยพันธุ์ปลาเพื่อเพิ่มผลผลิต
2. การควบคุมวัชพืช

3. การควบคุมเครื่องมือประมง
4. การควบคุมฤดูการทำประมงพื้นที่ทำการประมง
5. ควบคุมการทำประมงที่ผิดวิธี
6. การบูรณะแหล่งน้ำที่เป็นที่อยู่อาศัยของสัตว์น้ำ

ซึ่งได้ทำแผนป้ายไปจัดเนื่องในโอกาสงานต่าง ๆ เช่น งานวันลอยกระทง วันแม่ วันเปิดโลกการศึกษา เป็นต้น

2) **หน่วยอนุรักษ์แม่น้ำปิง** ตั้งอยู่ที่ริมทะเลสาบแม่ปิงดูแลเกี่ยวกับการอนุรักษ์ทรัพยากรธรรมชาติทุกชนิดตั้งแต่ ป่าไม้ จนถึงสัตว์น้ำ

3) **สถานีตำรวจภูธรอำเภอคอยเต่า** ดูแล กำกับ จับกุมผู้กระทำความผิดเกี่ยวกับการประมงน้ำจืด

4) **องค์การบริหารส่วนตำบลท่าเตื่อ** มีหน้าที่ดูแลช่วยเหลือให้การสนับสนุนเกี่ยวกับการดูแล ทัศนียภาพ ส่งเสริมทางการตลาด เช่น ประสานงานกับการท่องเที่ยวแห่งประเทศไทย เพื่อการพัฒนาการท่องเที่ยวในอำเภอคอยเต่า

5) **ที่ว่าการอำเภอคอยเต่า** ได้ส่งเสริมให้ประชาชนตระหนักและรักในทรัพยากรธรรมชาติ เช่น บริเวณข้างถนนจะมีแผนป้ายเขียนคำขวัญ วิสัยทัศน์ชักชวน ตัวอย่างเช่น วิสัยทัศน์อำเภอคอยเต่าว่า

“ชุมชนเข้มแข็ง แหล่งทรัพยากรธรรมชาติสมบูรณ์ เพิ่มพูนเศรษฐกิจ พิชิตแหล่งท่องเที่ยว”

“นายอำเภอ ผู้กำกับ หัวหน้าหน่วยป้องกันรักษาป่าฯ จับมืออยู่เคียงข้างประชาชน ดูแลป่า พบการตัดไม้ทำลายป่า แจ้งอำเภอคอยเต่า 053-469066, 053-469058”

“คนคอยเต่าเกิดตายในดินแดนนี้ อีกลูกหลานก็ยังมิ ต้องทำทุกพื้นที่ให้สมบูรณ์”

“ทำสงครามกับความแห้งแล้ง โดยกินสภาพป่าด้วยการไม่บุกรุกตัดต้นไม้”

“มีเงินมีบ้าน มีทุกสิ่งทุกอย่าง แต่ขาดแหล่งน้ำก็หมดความหมาย”

“คอยเต่าแห้งแล้ง เพราะป่าหมด จึงงดตัดไม้ทำลายป่า”

จากการสัมภาษณ์หน่วยงานของรัฐ พบว่าทุกหน่วยงานได้เร่งทำงานด้านส่งเสริมการอนุรักษ์สัตว์น้ำ เพื่อให้เกิดผลทางด้านการอนุรักษ์ทรัพยากรอย่างยิ่ง

ผลจากการศึกษาผู้ศึกษาได้ข้อสังเกตว่า หน่วยงานของรัฐได้มีการดำเนินการทางด้านปราบปรามด้านเดียว ยังขาดการส่งเสริมทางด้านสังคม ด้านเศรษฐกิจ เช่น ชาวประมงเป็นทาสของนายทุน ทำให้เขามีฐานะยากจน เป็นต้น



ภาพที่ 4.10 ป้ายรณรงค์เพื่อการอนุรักษ์ทรัพยากรธรรมชาติของชุมชนริมทะเลสาบดอยเต่า

4.5.2 แนวทางการส่งเสริมการอนุรักษ์สัตว์น้ำที่ไม่เป็นทางการ

จากการศึกษาแนวทางการส่งเสริมการอนุรักษ์สัตว์น้ำในชุมชน มีดังนี้

- กลุ่มผู้อาวุโส จัดละครขอพื้นเมืองในงานพิธี บวชพระจะมีการขอเรื่องของ หอย ทำให้ประชาชนที่มารับฟังเกิดจิตตระหนักรู้ในเรื่องการอนุรักษ์สัตว์น้ำ
- เล่านิทานก่อนนอนให้กับเด็ก ๆ เช่น เล่านิทาน เรื่องผีโพง เป็นนิทานที่เกี่ยวกับการรักษา ลูกของสัตว์น้ำ เป็นต้น
- พิธีสืบชะตาแม่น้ำ เป็นพิธีที่ทำให้ประชาชนมีจิตใจตระหนักรู้ในทรัพยากรธรรมชาติ ที่มีความเกี่ยวข้องสัมพันธ์กันทั้ง ดิน น้ำ ป่าไม้ สัตว์ป่า สัตว์น้ำ

สรุปได้ว่า ชุมชนริมทะเลสาบคอยเต่า ได้มีการส่งเสริมการอนุรักษ์สัตว์น้ำอย่างไม่เป็นทางการมาตลอด โดยผ่านกระบวนการทางสังคม จากในครอบครัว หมู่บ้าน ชุมชน โดยกลุ่มผู้อาวุโสจะมีความรู้เกี่ยวกับสัตว์น้ำ เข้าใจในบทละครขอ รู้เรื่องศีลธรรมเกี่ยวกับการอนุรักษ์ทรัพยากรธรรมชาติมากกว่ากลุ่มเยาวชน อ