

บทที่ 3

วิธีดำเนินการวิจัย

การศึกษาวิจัยเรื่องการจัดการการท่องเที่ยวเชิงนิเวศของชุมชนบนพื้นที่สูง : กรณีศึกษาโครงการสถานีสาธิตและถ่ายทอดการเกษตร ป่าไม้ สิ่งแวดล้อม อันเนื่องมาจากพระราชดำริครั้งนี้เป็นการวิจัยเชิงสำรวจ (Survey Research) มุ่งเน้นในการศึกษาถึง 1) บริบทและสถานการณ์การจัดการการท่องเที่ยวเชิงนิเวศในพื้นที่โครงการสาธิตและถ่ายทอดการเกษตร ป่าไม้ สิ่งแวดล้อม อันเนื่องมาจากพระราชดำริ และ 2) วิเคราะห์และนำเสนอ รูปแบบแนวทางการจัดการการท่องเที่ยวเชิงนิเวศที่เหมาะสมในพื้นที่โครงการสาธิตและถ่ายทอดการเกษตร ป่าไม้ สิ่งแวดล้อม อันเนื่องมาจากพระราชดำริ โดยกำหนดกรอบแนวคิดจากแนวคิด ทฤษฎีและการวิจัยที่เกี่ยวข้องก่อนแล้วจึงนำไปศึกษาในพื้นที่ ผู้ศึกษาทำการเก็บข้อมูลด้วยตนเอง ในการวิเคราะห์ข้อมูลตามวัตถุประสงค์ที่กำหนดไว้ต้องอาศัยข้อมูลแนวคิดจากพื้นที่เพื่อให้เกิดความเข้าใจ และสามารถอธิบายปรากฏการณ์ต่างๆ ที่เกิดขึ้นในพื้นที่ศึกษา ดังนั้นในการดำเนินการวิจัยมีรายละเอียดดังนี้

3.1 แหล่งข้อมูล

เพื่อให้ได้ข้อมูลครอบคลุมตามวัตถุประสงค์ของการศึกษา ผู้ศึกษาจึงได้ทำการศึกษาข้อมูล 2 ประเภท คือ

1. ข้อมูลปฐมภูมิ (Primary Data) เป็นข้อมูลที่รวบรวมจากแหล่งข้อมูลโดยตรง ซึ่ง แบ่งออกเป็น 2 ลักษณะ คือ

1.1 การศึกษาโดยการเข้าไปสำรวจ (Survey) โครงการสถานีสาธิตและถ่ายทอดการเกษตร ป่าไม้ และสิ่งแวดล้อม อันเนื่องมาจากพระราชดำริ เพื่อทำการศึกษาเบื้องต้นเกี่ยวกับลักษณะการท่องเที่ยวของนักท่องเที่ยวและชาวบ้านแปกแซม โดยการเข้าไปสังเกตพฤติกรรมของนักท่องเที่ยวและชาวบ้านในภาพรวมด้านสภาพทั่วไป

1.2 การศึกษาข้อมูลจากกลุ่มเป้าหมายในพื้นที่ โดยการสัมภาษณ์และการสอบถามจากผู้ให้ข้อมูลหลัก

2. ข้อมูลทุติยภูมิ (Secondary Data) เป็นข้อมูลที่ได้เก็บรวบรวมไว้แล้วโดยบุคคล กลุ่มบุคคล และสถาบันต่างๆ ที่ได้ทำการศึกษา ได้แก่ บันทึกการประชุม สรุปผลการดำเนินงาน ของโครงการสถานีสาธิตและถ่ายทอดการเกษตร ป่าไม้ สิ่งแวดล้อม อันเนื่องมาจากพระราชดำริ และเอกสารอื่นๆ ที่เกี่ยวข้อง รวมถึงแนวคิด ทฤษฎีต่างๆ งานวิจัยที่เกี่ยวข้องกับพื้นที่ที่ทำการศึกษานำมาทำความเข้าใจเพื่อใช้กำหนดกรอบและประเด็นสำหรับการเก็บรวบรวมข้อมูล รวมถึงนำไปใช้ในการอธิบายปรากฏการณ์ที่เกิดขึ้นในโครงการสถานีฯ ให้เข้าใจในประเด็นตามวัตถุประสงค์ของงานวิจัยที่ตั้งไว้

3.2 ผู้ให้ข้อมูลหลัก ประชากร และกลุ่มตัวอย่าง

การศึกษาวิจัยครั้งนี้เป็นการศึกษาเชิงสำรวจและได้คัดเลือกประชากรที่จะศึกษาโดยเลือกเฉพาะผู้ที่มีส่วนเกี่ยวข้องกับการท่องเที่ยวเชิงนิเวศของโครงการสถานีสาธิต และถ่ายทอดการเกษตร ป่าไม้ สิ่งแวดล้อม อันเนื่องมาจากพระราชดำริ ซึ่งประกอบไปด้วย

1. ผู้ให้ข้อมูลหลัก มี 2 กลุ่ม ได้แก่

1.1 ผู้นำชุมชนอย่างเป็นทางการ ได้แก่ นายกองกิจการบริหารส่วนตำบล ปลัดองค์การบริหารส่วนตำบล กำนัน ผู้ใหญ่บ้าน จำนวน 4 คน

1.2 ผู้นำชุมชนอย่างไม่เป็นทางการ ได้แก่ ผู้สูงอายุที่ชาวบ้านให้ความช่วยเหลือ ผู้อำนวยการโรงเรียน ครูใหญ่ จำนวน 4 คน

2. เจ้าหน้าที่ผู้เกี่ยวข้องกับโครงการฯ ได้แก่ นายอำเภอเวียงแหง ปลัดอำเภอเวียงแหง เจ้าหน้าที่กองพลพัฒนาที่ 3 เจ้าหน้าที่เกษตรสำนักพระราชวัง เจ้าหน้าที่กรมปศุสัตว์ และเจ้าหน้าที่กรมพัฒนาชุมชน จำนวน 6 คน

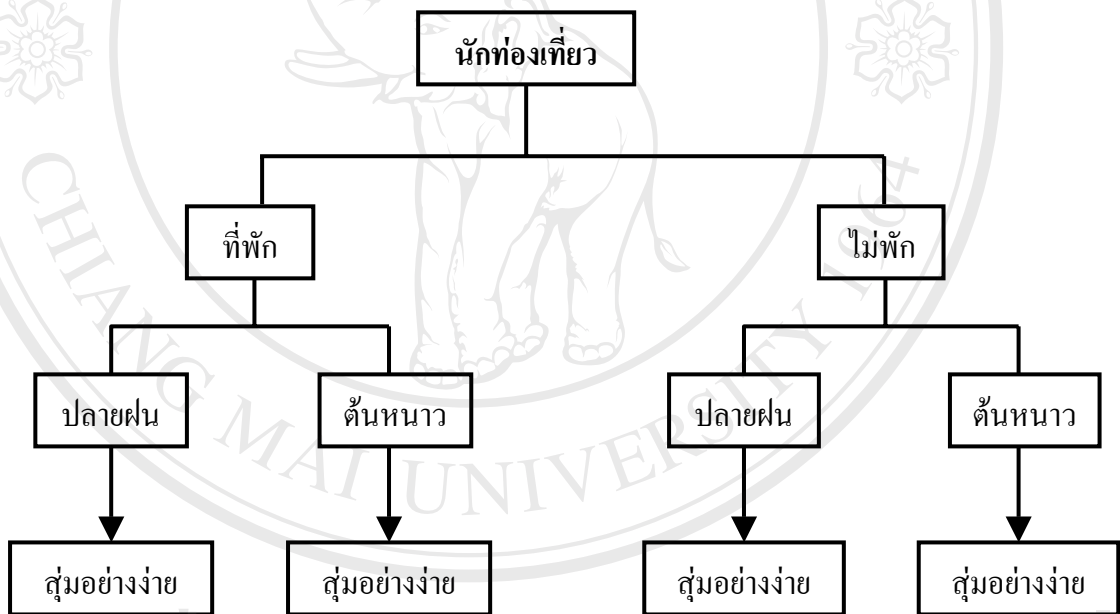
3. นักท่องเที่ยวชาวไทยที่เดินทางมาท่องเที่ยวที่โครงการของโครงการสถานีสาธิต และถ่ายทอดการเกษตร ป่าไม้ สิ่งแวดล้อม อันเนื่องมาจากพระราชดำริ รวมไปถึงหน่วยงานประชาชนทั่วไปที่มาศึกษาดูงาน ครู และนักท่องเที่ยว ซึ่งจากสถิติเมื่อปี พ.ศ. 2546 ที่ผ่านมามีนักท่องเที่ยวจำนวน 2,205 คน ในการศึกษาครั้งนี้คาดว่าจะใช้ระยะเวลาในการเก็บข้อมูลเป็นระยะเวลา 4 เดือน (เดือนสิงหาคม - เดือนพฤศจิกายน) ทำการสุ่มตัวอย่างแบบ Cluster Random Sampling และการสุ่มตัวอย่างแบบง่าย โดยใช้การคำนวณขนาดกลุ่มตัวอย่างจากประชากรของ Krejcie and Morgan, 1970 (ต่าย เชื้อยงี, 2542) ได้นักท่องเที่ยวกลุ่มตัวอย่าง จำนวน 322 คน และมีขั้นตอนดังนี้

3.1 จัดกลุ่มนักท่องเที่ยวเป็น 2 กลุ่มใหญ่ คือกลุ่มที่พักค้างแรมเป็นจำนวน 161 คน และกลุ่มไม่พักค้างแรม จำนวน 161 คน

3.2 จัดแต่ละกลุ่มแยกเป็น 2 กลุ่มย่อย ตามฤดูกาลท่องเที่ยว ได้แก่ กลุ่มที่มาเที่ยวในช่วง ปลายฤดูฝน (เดือนสิงหาคม - เดือนกันยายน) จำนวน 160 คน และต้นฤดูหนาว (เดือนตุลาคม - เดือนพฤศจิกายน) จำนวน 182 คน

3.3 ผู้ศึกษา ทำการสุ่มอย่างง่ายจากทะเบียนรายชื่อนักท่องเที่ยวที่เข้ามาท่องเที่ยวในพื้นที่ สถานีโครงการสถานีสาริตและถ่ายทอดการ เกษตร ป่าไม้ สิ่งแวดล้อม อันเนื่องมาจากพระราชดำริ 2 กลุ่ม โดยหาช่วงความห่าง (Interval range) ก่อนจากสูตร $N = \frac{2,205}{n} = \frac{6.85}{322}$

ผู้ศึกษาจะได้ $IR = 7$ โดยกำหนดบุคคลแรก และบุคคลที่ 7 ตามลำดับต่อเนื่อง ถ้าหมดทะเบียนชื่อแล้ว ผู้ศึกษาจะย้อนกลับมาตั้งต้นสุ่มที่หมายเลข 2 ต่อไปตามขั้น ตอน จนกว่าได้ครบ 322 คน ซึ่งสามารถแสดงเป็นแผนภูมิได้ดังนี้



ในจำนวนนักท่องเที่ยว 322 คน ที่เป็นกลุ่มตัวอย่างดังนี้ ผู้ศึกษาได้กำหนดให้เป็นผู้รับการสัมภาษณ์อีก 32 ราย หรือ ร้อยละ 10 ของจำนวนกลุ่มตัวอย่าง รวมแล้วทำการสัมภาษณ์เชิงลึกตามประเด็น

3.3 เครื่องมือที่ใช้ในการรวบรวมข้อมูล

1. ประเด็นวิเคราะห์เอกสาร ได้แก่ บันทึกการประชุม สรุปผลการดำเนินงานของโครงการสถานีสาธิตและถ่ายทอดการเกษตร ป่าไม้ สิ่งแวดล้อม อันเนื่องมาจากพระราชดำริ และเอกสารอื่นๆ ที่เกี่ยวข้อง

2. การเก็บรวบรวมข้อมูลในพื้นที่ศึกษา โดยการเข้าไปสัมผัสชีวิตความเป็นอยู่ของชุมชน เพื่อทำความเข้าใจพร้อมทั้งสังเกตพฤติกรรม การจดบันทึก เครื่องมือที่ใช้มีสมุดจดบันทึก เครื่องบันทึกเทปและกล้องถ่ายรูป ซึ่งประเด็นการสัมภาษณ์กลุ่มตัวอย่างแบบเจาะจงผู้ที่สามารถให้ข้อมูลหรือ Key Informants เพื่อให้ได้ข้อมูลที่ถูกต้องและเป็นจริง วิธีการและเครื่องมือที่ใช้ในการวิจัย มีดังนี้

2.1 วิธีการสังเกต (Observation) จากการเข้าไปสัมผัสอยู่ในโครงการฯ เพื่อทำการสังเกตพฤติกรรม การจดบันทึก การถ่ายรูป เป็นการสังเกตแบบไม่มีส่วนร่วม (Non- Participant Observation) และการสังเกตแบบมีส่วนร่วม (Participant Observation) เป็นการหาข้อมูลจริง โดยเฝ้าดูสิ่งที่เกิดขึ้นในโครงการฯอย่างใส่ใจเพื่อวิเคราะห์หาความสัมพันธ์ของการจัดการการท่องเที่ยวเชิงนิเวศ โดยการเก็บข้อมูลดังนี้

- บริบททั่วไปของโครงการฯ และชุมชน
- การจัดการทรัพยากรแหล่งท่องเที่ยวและสิ่งแวดล้อม
- การจัดการให้การศึกษาและสร้างจิตสำนึก
- การจัดการการมีส่วนร่วมของประชาชนท้องถิ่น
- การจัดการโครงสร้างพื้นฐานและบริการการท่องเที่ยว
- การจัดการส่งเสริมตลาดและการนำเที่ยว

2.2 แบบการสัมภาษณ์ (Interview) โดยใช้แบบนำสัมภาษณ์ (Interview Guide) ทำการสัมภาษณ์ผู้ให้ข้อมูลหลัก ได้แก่ 1) ผู้นำชุมชนอย่างเป็นทางการ มีดังนี้ นายกองค้ำการบริหารส่วนตำบล ปลัดองค์การบริหารส่วนตำบล กำนัน ผู้ใหญ่บ้าน จำนวน 4 คน 2) ผู้นำชุมชนอย่างไม่เป็นทางการ มีดังนี้ ผู้สูงอายุที่ชาวบ้านให้ความช่วยเหลือ ผู้อำนวยการโรงเรียน ครูใหญ่ จำนวน 4 คน 3) เจ้าหน้าที่ผู้เกี่ยวข้องกับโครงการฯ มีดังนี้ นายอำเภอ เวียงแหง ปลัดอำเภอเวียงแหง เจ้าหน้าที่กองพลพัฒนาที่ 3 เจ้าหน้าที่เกษตรสำนักพระราชวัง เจ้าหน้าที่กรมปศุสัตว์ และเจ้าหน้าที่กรมพัฒนาชุมชน จำนวน 6 คน และนักท่องเที่ยวจำนวน 32 คน โดยมีประเด็นการสัมภาษณ์เชิงลึกและลักษณะคำถามปลายเปิดในประเด็นเป็นการศึกษา ค้นคว้าในรูปแบบปฏิสัมพันธ์ระหว่างผู้ถามและผู้ตอบเพื่อให้ผู้ตอบคำถามสามารถแสดงความคิดเห็นได้อย่างอิสระมีวัตถุประสงค์เพื่อรวบรวม

ข้อมูลเป็นการสนทนาอย่างมีจุดมุ่งหมายและในขณะที่ทำการสัมภาษณ์ สามารถสังเกตพฤติกรรมของผู้ตอบ ได้ทั้งทางสีหน้า ท่าทางและคำพูด ผู้ศึกษาได้ เลือกใช้ ประเภทการสัมภาษณ์ดังนี้

2.2.1 แบบการสัมภาษณ์แบบมีโครงสร้าง หรือการสัมภาษณ์แบบเป็นทางการ (Structured interview or Formal Interview) โดยการสัมภาษณ์ 1) ผู้นำชุมชนอย่างเป็นทางการ มีดังนี้ นายกองค้การบริหาร ส่วนตำบล ปลัดองค์การบริหารส่วนตำบล กำนัน ผู้ใหญ่บ้าน 2) ผู้นำชุมชนอย่างไม่เป็นทางการ มีดังนี้ ผู้สูงอายุที่ชาวบ้านให้ความช่วยเหลือ ผู้อำนวยการโรงเรียนครูใหญ่ 3) เจ้าหน้าที่ผู้เกี่ยวข้องกับโครงการฯ มีดังนี้ นายอำเภอ เวียงแหง ปลัดอำเภอเวียงแหง เจ้าหน้าที่กองพลพัฒนาที่ 3 เจ้าหน้าที่เกษตรสำนักพระราชวัง เจ้าหน้าที่กรมปศุสัตว์ และเจ้าหน้าที่กรมพัฒนาชุมชน และนักท่องเที่ยว ลักษณะของการสัมภาษณ์เป็นการสัมภาษณ์ที่มีคำถามและข้อกำหนดที่แน่นอน ด้วยคำถามแบบเดียวกันมีลำดับขั้นตอนเรียงเหมือนกัน มีทั้งคำถามที่เฉพาะเจาะจงและคำถามที่ตอบได้โดยโครงสร้างของคำถาม มีดังนี้

- บริบทของโครงการฯและชุมชน
- การจัดการทรัพยากรแหล่งท่องเที่ยวและสิ่งแวดล้อม
- การจัดการให้การศึกษาและสร้างจิตสำนึก
- การจัดการการมีส่วนร่วมของประชาชนท้องถิ่น
- การจัดการโครงสร้างพื้นฐานและบริการการท่องเที่ยว
- การจัดการส่งเสริมตลาดและการนำเที่ยว

3. แบบสอบถามใช้เก็บข้อมูล ในกลุ่มตัวอย่างของ นักท่องเที่ยวในประเด็น ดังนี้

ส่วนที่ 1 ข้อมูลพื้นฐานของนักท่องเที่ยว

ส่วนที่ 2 ข้อมูลการท่องเที่ยว

ส่วนที่ 3 ความคิดเห็นของนักท่องเที่ยวต่อการจัดการการท่องเที่ยวของโครงการฯ

ส่วนที่ 4 ความคิดเห็นของนักท่องเที่ยวต่อการจัดการบริการในแหล่งท่องเที่ยวของโครงการฯ

4. การสนทนากลุ่ม หรือการประชุมของกลุ่มเป้าหมาย (Focus Group) ได้แก่ ผู้สูงอายุ กำนัน ผู้ใหญ่บ้าน คณะกรรมการหมู่บ้าน หัวหน้าหน่วยปฏิบัติงานที่ปฏิบัติงานในโครงการฯ และประชาชนท้องถิ่นที่มีส่วนร่วมในการจัดการในโครงการฯประมาณ 14 คน ซึ่งลักษณะของการสนทนากลุ่มเป็นการพูด คุยสนทนาในกลุ่ม เพื่อศึกษาถึงความคิดเห็น ความรู้สึก การรับรู้ และพฤติกรรมของกลุ่ม โดยผู้ศึกษาจะเปิดประเด็นต่างๆ ที่ต้องการศึกษาให้กลุ่มเป้าหมายสนทนา โดยใช้พลวัตของกลุ่ม (Group Dynamic) เป็นสิ่งกระตุ้นให้สมาชิกในกลุ่มได้แสดงความคิดเห็นต่อประเด็นหรือแนวทางการสนทนาอย่างกว้างขวางและเปิดเผย ขณะที่สนทนากันซึ่งความคิดเห็น

ของคนๆ หนึ่งในกลุ่มสามารถไปกระตุ้นความคิดเห็นที่สนใจของคนอื่นได้ พร้อมทั้งยังเป็นการแลกเปลี่ยนเรียนรู้ของคนในกลุ่ม การเสนอความคิดเห็นต่างๆ ของกลุ่มเกี่ยวกับการจัดการโครงการฯ ในด้านการท่องเที่ยวเชิงนิเวศที่ท่า จากนั้นหาข้อสรุปตามประเด็นที่สำคัญจากกรอบแนวคิด โดยทำการจัดบันทึกและบันทึกเสียง

3.4 การเก็บรวบรวมข้อมูล

ในการศึกษาวิจัยครั้งนี้ ผู้วิจัยเป็นผู้ดำเนินการเก็บรวบรวมข้อมูลด้วยตัวเอง เป็นการให้ข้อมูลที่มีอยู่เดิม (Secondary Data) โดยศึกษาค้นคว้าด้านเอกสารต่างๆ แนวคิด ทฤษฎี และผลงานวิจัยที่เกี่ยวข้อง ควบคู่กับการเก็บข้อมูลใหม่ (Primary Data) โดยใช้วิธีการสัมภาษณ์อย่างเป็นทางการและไม่เป็นทางการตามแนวคำถามร่วมกับการสังเกต เพื่อให้ได้ข้อมูลที่ถูกต้องเป็นจริงตามสภาพของชุมชน การเก็บรวบรวมข้อมูล ได้แบ่งเป็น 4 ขั้นตอน ดังนี้

1. เก็บข้อมูลเบื้องต้นจากเอกสาร ได้แก่ บันทึกการประชุม สรุปผลการดำเนินงานของหน่วยงานหรือองค์กรที่เกี่ยวข้องกับการดำเนินงาน และสถานการณ์การจัดการการท่องเที่ยวเชิงนิเวศในพื้นที่โครงการฯ
2. การสัมภาษณ์เชิงลึก โดยใช้แบบสัมภาษณ์ ตามประเด็นต่างๆ ในลักษณะคำถามของการนำสัมภาษณ์เป็นคำถามที่มุ่งหาวิธีการดำเนินงานการจัดการการท่องเที่ยวของโครงการฯ
3. การใช้แบบสอบถาม ในเรื่องการจัดการการท่องเที่ยวเชิงนิเวศของโครงการฯ ซึ่งมีลักษณะคำถามแบบปลายเปิดและปลายปิด โดยเก็บข้อมูลด้านความพึงพอใจของนักท่องเที่ยว ที่มีต่อการจัดการการท่องเที่ยวเชิงนิเวศของโครงการฯ จากกลุ่มนักท่องเที่ยว ดังกล่าว
4. การสำรวจในพื้นที่แหล่งท่องเที่ยวของโครงการฯ เป็นการสำรวจพื้นที่โดยการสังเกตแบบมีส่วนร่วมและไม่มีส่วนร่วม เพื่อที่จะวิเคราะห์สภาพพื้นที่ สภาพแวดล้อมทางกายภาพ การใช้ประโยชน์ด้านการท่องเที่ยวและการจัดการการท่องเที่ยวของโครงการฯ เพื่อเทียบกับหลักการในการจัดการแหล่งท่องเที่ยวเชิงนิเวศอย่างยั่งยืน
5. นำข้อมูลที่วิเคราะห์ได้จากแบบสอบถามไปแปลผล และข้อมูลที่ได้จากแบบสอบถามด้วยโปรแกรมสำเร็จรูปเพื่อการวิจัยทางสังคมศาสตร์ SPSS for Windows โดยใช้สถิติเชิงพรรณนา แล้วนำข้อมูลที่ได้จากแบบสอบถาม สังเกต สัมภาษณ์ที่ได้ก็นำมาเขียนพรรณนาเปรียบเทียบกับกรอบแนวคิดและวัตถุประสงค์ที่ได้ตั้งเอาไว้
6. ระยะเวลาตรวจสอบข้อมูล ผู้ศึกษาได้เข้าไปเก็บข้อมูลเพิ่มเติมในประเด็นที่ยังไม่ชัดเจนเป็นช่วงสุดท้าย เหตุผลในการเก็บเพิ่มเติมเกิดจากข้อมูลแต่ละครั้ง ผู้ศึกษาได้ทำการตรวจสอบกับ

ประเด็นต่างๆ ที่กำหนดไว้ เมื่อเห็นว่าประเด็นใดยังขาดอยู่ ผู้ศึกษาจึงเก็บข้อมูลเพิ่มเติม โดยเลือก สัมภาษณ์ ชักถามจากผู้รู้ในประเด็นที่ยังขาดหายไปเพื่อให้ครอบคลุมตามวัตถุประสงค์ที่ได้ตั้งเอาไว้

3.5 การตรวจสอบข้อมูล

ข้อมูลที่รวบรวมได้ ผู้ศึกษาได้นำเอาข้อมูลที่รวบรวมได้มาตรวจสอบ ความถูกต้อง และ สมบูรณ์ก่อน โดยมีวิธีการดังนี้

1. การตรวจสอบข้อมูล (Editing) ผู้ศึกษาได้นำเอาข้อมูลที่รวบรวมได้มาตรวจสอบ ความถูกต้องและสมบูรณ์ก่อน แล้วนำข้อมูลที่ตรวจสอบความถูกต้องแล้วไปจัดหมวดหมู่เพื่อกำหนดรหัส (Code) ของข้อมูลและจัดทำสมุดคู่มือลงรหัสคะแนน เพื่อเตรียมก่อนนำไปวิเคราะห์ ผลทางสถิติ
2. การลงรหัสข้อมูล (Coding) นำแบบสัมภาษณ์ที่รวบรวมได้ ไปลงรหัสข้อมูลของ คำถามแต่ละข้อตามที่ได้กำหนดไว้ก่อนแล้ว หลังจากนั้นจึงถ่ายรหัสข้อมูลในแบบสัมภาษณ์ลงใน แบบถ่ายลงรหัส
3. การประมวลผลข้อมูล นำรหัสไปถ่ายข้อมูลและบันทึก โดยใช้คอมพิวเตอร์และใช้ โปรแกรม SPSS (Statistical Package for the Social Sciences) หรือ โปรแกรมสถิติสำเร็จรูปเพื่อการ ทำวิจัยทางสังคมศาสตร์ ในการประมวลผลข้อมูลเพื่อหาค่าความถี่ ค่าเฉลี่ย ค่าร้อยละ ค่าเบี่ยงเบน มาตรฐาน
4. ตรวจสอบข้อมูลที่ได้จากการสำรวจพื้นที่และการสัมภาษณ์ โดยการตรวจสอบความ ถูกต้องตรงประเด็น ความสมบูรณ์ของข้อมูล

3.6 การวิเคราะห์และประมวลผลข้อมูล

ในการวิเคราะห์ข้อมูลผู้ศึกษานำข้อมูลที่ได้จากการเก็บรวบรวมข้อมูลมาวิเคราะห์ โดยมี แนวคิดทฤษฎีที่ได้บทวนมาเป็นฐานในการวิเคราะห์ตามวัตถุประสงค์ของการวิจัย และนำเสนอ รูปแบบแนวทางในการจัดการให้เป็นไปตามหลักการการท่องเที่ยวเชิงนิเวศ ดังนี้

1. บริบทและสถานการณ์ของการท่องเที่ยวเชิงนิเวศในโครงการสถานีสาธิตและถ่ายทอด การเกษตร ป่าไม้ สิ่งแวดล้อม อันเนื่องมาจากพระราชดำริ การจัดการผลการดำเนินงาน ปัญหา และ อุปสรรคในการท่องเที่ยวเชิงนิเวศในโครงการสถานีสาธิตและถ่ายทอดการเกษตร ป่าไม้ สิ่งแวดล้อม อันเนื่องมาจากพระราชดำริ

2. การวิเคราะห์และเสนอรูปแบบแนวทางการจัดการการท่องเที่ยวเชิงนิเวศในโครงการสถานีสาริตและถ่ายทอดการเกษตร ป่าไม้ สิ่งแวดล้อม อันเนื่องมาจากพระราชดำริ เพื่อให้เป็นการท่องเที่ยวเชิงนิเวศอย่างเหมาะสมและเป็นไปตามหลักการการท่องเที่ยวเชิงนิเวศ โดยใช้วิธีวิจัยเชิงพรรณนาในด้านต่างๆ ที่กล่าวมาแล้ว

การศึกษาครั้งนี้ มีการวิเคราะห์ข้อมูล ดังนี้

2.1 การวิเคราะห์ข้อมูลที่ได้จากแบบสอบถามด้วยโปรแกรมสำเร็จรูปเพื่อการวิจัยทางสังคมศาสตร์ SPSS for Windows โดยใช้สถิติเชิงพรรณนา ซึ่งมีการลงรหัสข้อมูลในแบบสอบถามก่อนเพื่อป้องกันข้อผิดพลาดในการวิเคราะห์ ทั้งนี้การวิเคราะห์มี 4 ส่วน คือ

ส่วนที่ 1 ข้อมูลพื้นฐานของนักท่องเที่ยวซึ่งเป็นข้อมูลระดับกลุ่มชั้นวิเคราะห์ โดยใช้ สถิติเชิงพรรณนา ประกอบด้วย การแจกแจงร้อยละ เพื่ออธิบายผลของข้อมูลโดยนำเสนอเป็นตาราง

ส่วนที่ 2 ข้อมูลการท่องเที่ยวซึ่งเป็นข้อมูลระดับกลุ่มชั้นวิเคราะห์ โดยใช้สถิติเชิงพรรณนา ประกอบด้วย การแจกแจงร้อยละ เพื่ออธิบายผลของข้อมูล โดยนำเสนอเป็นตาราง

ส่วนที่ 3 ข้อมูลความคิดเห็นของนักท่องเที่ยวต่อการจัดการการท่องเที่ยวของโครงการฯ ซึ่งเป็นข้อมูลระดับกลุ่มชั้นวิเคราะห์ โดยใช้สถิติเชิงพรรณนา ประกอบด้วย การแจกแจงร้อยละ ค่าเฉลี่ย และค่าเบี่ยงเบนมาตรฐาน เพื่ออธิบายผลของข้อมูลโดยนำเสนอเป็นตาราง

ส่วนที่ 4 ข้อมูลความคิดเห็นของนักท่องเที่ยวที่มีต่อการจัดการบริการในแหล่งท่องเที่ยวของโครงการฯ โดยใช้สถิติเชิงพรรณนา ประกอบด้วย การแจกแจงร้อยละ ค่าเฉลี่ย และค่าเบี่ยงเบน มาตรฐาน เพื่ออธิบายผลของข้อมูลโดยนำเสนอเป็นตาราง

2.2 วิเคราะห์เนื้อหา (Content Analysis) เป็นการวิเคราะห์สภาพการณ์ปัจจุบันของพื้นที่ที่ทำการศึกษารวบรวมข้อมูลในด้านปฐมภูมิและพฤกษภูมิที่ผู้ศึกษาได้เก็บรวบรวม ซึ่งรวมทั้งข้อมูลที่ได้จากการสำรวจและสัมภาษณ์นั้น จะได้นำมาสรุปและจัดออกเป็นหมวดหมู่ ในแต่ละประเด็นศึกษา จะได้นำมาวิเคราะห์ร่วมกับแนวคิดทฤษฎีที่เกี่ยวข้องว่ามีประเด็นใดบ้างที่ได้ไปทำการศึกษามาแล้ว มีรูปแบบแนวทางในการดำเนินงานสอดคล้องกับแนวคิดทฤษฎีนั้นๆ หรือไม่เพียงใด และนำรูปแบบที่เหมาะสมมาประยุกต์ใช้ อันจะนำไปสู่การพัฒนา กำหนดรูปแบบแนวทางเพื่อให้สามารถนำไปใช้ในการพัฒนาการท่องเที่ยวเชิงนิเวศของโครงการฯ ให้เกิดความยั่งยืนต่อไป