

บทที่ 4

ผลการศึกษา

การประเมินโครงการการจัดการขยะมูลฝอยในเขตเทศบาลเมืองลำพูน ผู้วิจัยนำเสนอผลการวิเคราะห์ข้อมูล เพื่อให้เกิดความเชื่อมโยงในการรายงานผล โดยนำเสนอผลการวิเคราะห์การประเมินโครงการการจัดการขยะมูลฝอยในเขตเทศบาลเมืองลำพูนที่เกี่ยวข้องกับการคัดแยกขยะในชุมชน ณ แหล่งกำเนิด ที่ดำเนินการใน ปี พ.ศ. 2543 - 2547 ผลการศึกษา แสดงตามดังนี้

1. สภาวะแวดล้อมของโครงการ
2. ปัจจัยเบื้องต้นของโครงการ
3. กระบวนการของโครงการ
4. ผลผลิตของโครงการ
5. ปัจจัยสนับสนุนและปัญหาอุปสรรคต่อกลไกและกระบวนการจัดการขยะมูลฝอยของเทศบาล
6. ผลการประเมินโครงการ

4.1 สภาวะแวดล้อมของโครงการ

ในปี พ.ศ. 2539 ซึ่งเป็นช่วงเวลาก่อนมีโครงการการจัดการขยะมูลฝอย ในเทศบาลเมืองลำพูน ปริมาณขยะมูลฝอยในเขตเทศบาลมีบทบาทถึง 25 ตัน/วัน ซึ่งเป็นปริมาณมากจนกระทั่งเทศบาลเมืองลำพูนเริ่มเกิดปัญหาในการกำจัดขยะมูลฝอย และในช่วงเวลาเดียวกันนั้นได้เกิดวิกฤตการณ์ขยะล้นเมืองขึ้นในจังหวัดเชียงใหม่ ซึ่งเป็นจังหวัดขนาดใหญ่ที่อยู่ใกล้เคียงจังหวัดลำพูน ในขณะนั้นเกิดกระแสต่อต้านจากชุมชนจากการจัดการขยะในเมืองโดยการนำไปวางทิ้งบนพื้นหรือฝังกลบอย่างผิดสุขลักษณะ นำไปสู่การชุมนุมประท้วงของประชาชนในพื้นที่ที่เทศบาลเมืองลำพูนนำขยะไปกำจัด คือ พื้นที่ป่าเสื่อมโทรมของกรมป่าไม้ในเขตตำบลศรีบัวบาน อำเภอเมือง จังหวัดลำพูน ต่อมาเทศบาลเมืองลำพูนร่วมกับเอกชน นำขยะไปฝังกลบที่บ่อลูกรังเก่าในเขตตำบลมะกอก อำเภอป่าซาง จังหวัดลำพูน จนกระทั่งปีพ.ศ. 2541 องค์การบริหารส่วนตำบลมะกอกได้แจ้งให้เทศบาลด้นำขยะไปกำจัดในท้องที่

สถานการณ์ขยะมูลฝอยในขณะนั้นที่มีปริมาณมาก ทำให้เทศบาลเมืองลำพูนประสบปัญหาในการจัดการไม่มีพื้นที่ฝังกลบ และทำให้สิ้นเปลืองงบประมาณในการเก็บขนขยะคันละ 480-520 บาท จากความจำเป็นดังกล่าวทำให้เทศบาลเมืองลำพูนเกิดแนวคิดในการลดปริมาณขยะเพื่อแก้ปัญหาการจัดการขยะในระยะยาว ดังนั้น โครงการคัดแยกขยะมูลฝอยในชุมชน ณ แหล่งกำเนิด จึงมีความจำเป็นต่อการลดปริมาณขยะในเทศบาลเมืองลำพูน ซึ่งสอดคล้องกับผลการสัมภาษณ์ผู้อำนวยการกองสาธารณสุขและสิ่งแวดล้อมที่พบว่า โครงการคัดแยกขยะมูลฝอยในชุมชน ณ แหล่งกำเนิดที่เริ่มต้นในปี พ.ศ. 2543 จนกระทั่งถึงปี พ.ศ.2547 มีวัตถุประสงค์หลักเพื่อรณรงค์สร้างจิตสำนึกให้ประชาชนคัดแยกขยะในระดับครัวเรือน ซึ่งเป็นแหล่งกำเนิดขยะที่สำคัญ เทศบาลเมืองลำพูนจึงให้ความสำคัญกับโครงการนี้ เนื่องจากพฤติกรรมการคัดแยกขยะมูลฝอยในชุมชน ณ แหล่งกำเนิดในครัวเรือน จะช่วยให้เทศบาลดำเนินการสะดวกขึ้น เก็บรวบรวมและกำจัดขยะมูลฝอยเหล่านั้นได้อย่างถูกวิธี

จากข้อมูลเบื้องต้นชี้ให้เห็นถึงบริบทของเทศบาลเมืองลำพูนที่อาจก่อให้เกิดปัญหาในการจัดการขยะมูลฝอย โดยเฉพาะในปี พ.ศ. 2539 พบว่าเทศบาลเมืองลำพูนมีขยะมูลฝอยประมาณ 25 คัน/วัน โดยนำขยะมูลฝอยที่เก็บขนได้ไปกำจัดในพื้นที่แหล่งเสื่อมโทรมของกรมป่าไม้ ในพื้นที่ตำบลศรีบัวบาน อำเภอเมือง จังหวัดลำพูน ในขณะนั้นเทศบาลเมืองลำพูนประสบปัญหาชุมชนต่อต้านไม่ให้นำขยะมูลฝอยไปกำจัดในพื้นที่ดังกล่าว ทำให้เทศบาลเมืองลำพูน โดยนายกเทศมนตรี นายประภัศ ภูเจริญ ดำริที่จะแก้ไขปัญหาขยะมูลฝอยอย่างยั่งยืน จึงเป็นที่มาของนโยบายในการจัดการขยะมูลฝอยของเทศบาลเมืองลำพูน ดังนี้

“เทศบาลเมืองลำพูนจะแก้ไขปัญหาขยะมูลฝอยอย่างยั่งยืน ด้วยการลดปริมาณขยะ และสร้างระบบการจัดการที่มีประสิทธิภาพ ”

ภายใต้ต้นนโยบายดังกล่าว เทศบาลเมืองลำพูน ได้กำหนดแนวทางในการดำเนินการ 2 แนวทางหลัก คือ

1. การลดปริมาณขยะ
2. การสร้างระบบการจัดการที่มีประสิทธิภาพ

แม้ว่าโครงการคัดแยกขยะมูลฝอยในชุมชน ณ แหล่งกำเนิด จะมีหลักการภายใต้ นโยบายในการลดปริมาณขยะในชุมชน โดยสร้างจิตสำนึกให้ประชาชนคัดแยกขยะในระดับครัวเรือน แต่การดำเนินการของเทศบาลตั้งแต่ปี พ.ศ. 2543-2547 มีแนวคิดในการดำเนินการที่เปลี่ยนแปลงไป โดยแต่เดิมเมื่อเริ่มต้นโครงการนี้ ในปี พ.ศ. 2543 เทศบาลมีแนวคิดในการรณรงค์สร้างจิตสำนึกให้ประชาชนคัดแยกขยะมูลฝอยในครัวเรือน โดยมุ่งเน้น “การประชาสัมพันธ์” แนวทางการดำเนินงานผลปรากฏว่า โครงการในปี พ.ศ. 2543 ไม่ประสบความสำเร็จเท่าที่ควร

ดังนั้นในปี พ.ศ. 2544-2545 เทศบาลดำเนินการรณรงค์สร้างจิตสำนึกในการคัดแยกขยะโดยการรณรงค์ “เกาะประตูบ้านในการคัดแยกขยะ” หลักการคือ การนำสิ่งของจุดต่างๆ เช่น ไม้แขวนไปเป็นสิ่งแลกเปลี่ยนให้ประชาชนคัดแยกขยะ เป็นผลให้ปริมาณขยะในเทศบาลเมืองลำพูนลดลงในช่วงที่มีการรณรงค์ แต่เมื่อเทศบาลหยุดการรณรงค์แล้ว ปริมาณขยะกลับสูงขึ้นในระยะต่อมาในปี พ.ศ. 2546-2547 เทศบาลได้ปรับแนวคิดในการดำเนินการ โดยมุ่งเน้นให้ประชาชนมีส่วนร่วมในการคัดแยกขยะในการ “ร่วมคิด ร่วมทำ ร่วมแก้ปัญหา” เพื่อความสำเร็จในการปลูกฝัง จิตสำนึก และเกิดพฤติกรรมคัดแยกขยะอย่างต่อเนื่อง

วัตถุประสงค์ในโครงการ “โครงการคัดแยกขยะมูลฝอยในชุมชน ณ แหล่งกำเนิด” ในปี พ.ศ. 2546 มี 5 ประการดังนี้

1. เพื่อสร้างความเข้มแข็งของชุมชนให้มีส่วนร่วมในการจัดการปัญหาสิ่งแวดล้อมที่เกิดจากมูลฝอย ที่เกิดขึ้นในชุมชนและนำไปประยุกต์ใช้ในการแก้ปัญหา
2. เพื่อสร้างความรู้ ความเข้าใจให้แก่ประชาชนในชุมชนและนำไปประยุกต์ใช้ในการแก้ปัญหา
3. เพื่อเสริมสร้างแรงจูงใจให้ประชาชนในชุมชนให้ความร่วมมือกับเทศบาลในการลดปริมาณขยะมูลฝอย
4. เพื่อเป็นการศึกษาถึงศักยภาพในการมีส่วนร่วมของชุมชนในการลดปริมาณขยะที่เกิดขึ้นในการคัดแยกขยะ
5. เพื่อเป็นการอนุรักษ์ทรัพยากรธรรมชาติและสิ่งแวดล้อมซึ่งเป็นผลจากการคัดแยกขยะ และส่วนหนึ่งมีการนำขยะมูลฝอยมาใช้ใหม่

เมื่อพิจารณาวัตถุประสงค์ของโครงการทั้ง 5 ประการ จะเห็นว่ามีสอดคล้องกับนโยบายในการจัดการขยะมูลฝอยของเทศบาลเมืองลำพูน เนื่องจากวัตถุประสงค์ของโครงการมุ่งเน้นให้ประชาชนมีส่วนร่วมในการลดปริมาณขยะมูลฝอยโดยโครงการคัดแยกและนำกลับมาใช้ใหม่ สำหรับการจัดโครงการในปี พ.ศ. 2546 ตามวัตถุประสงค์ทั้ง 5 ประการ มีกำหนดการดำเนินโครงการในเดือน พฤศจิกายน 2546 – กันยายน 2547 และมีงบประมาณ 425,000 บาท

จากข้อมูลชี้ให้เห็นว่า โครงการคัดแยกขยะมูลฝอยในชุมชน ณ แหล่งกำเนิด เป็นโครงการที่มีความจำเป็นในการลดปริมาณขยะมูลฝอยในเขตเทศบาลเป็นอย่างยิ่ง เนื่องจากการคัดแยกขยะมูลฝอยในชุมชน ณ แหล่งกำเนิด คือ การคัดแยกในระดับครัวเรือน ทำให้ขยะมูลฝอยส่วนหนึ่งถูกนำกลับมาใช้ใหม่ ขายเป็นแปรรูปหรือนำไปใช้ทำประโยชน์อย่างอื่น เป็นการลดปริมาณขยะในเบื้องต้น ส่วนขยะที่เหลือถูกจัดแบ่งเป็นประเภท ทำให้ง่ายต่อการจัดการของเทศบาลต่อไป นอกจากนี้วัตถุประสงค์ของโครงการยังมีความสอดคล้องกับนโยบายในการจัดการ

ขยะมูลฝอยของเทศบาลเมืองลำพูน เนื่องจากวัตถุประสงค์ของโครงการมุ่งเน้นการคัดแยกขยะ และนำบางส่วนไปใช้ประโยชน์ในระดับครัวเรือน และเน้นการมีส่วนร่วมของชุมชนในโครงการ จึงเป็นโครงการที่มีแนวคิดการแก้ปัญหาขยะมูลฝอยอย่างยั่งยืน

4.2 ปัจจัยเบื้องต้นของโครงการ

ในการประเมินปัจจัยเบื้องต้นของโครงการ ผู้ศึกษาได้ทำความเข้าใจเกี่ยวกับวิธีการดำเนินการโครงการคัดแยกขยะมูลฝอยในชุมชน ณ แหล่งกำเนิดในช่วงปี พ.ศ. 2547 เพื่อให้ทราบถึงทรัพยากรที่ใช้ในการดำเนินโครงการตามลักษณะของโครงการ และสามารถตั้งประเด็นในการประเมินปัจจัยเบื้องต้นได้อย่างเหมาะสม

โครงการคัดแยกขยะมูลฝอยในชุมชน ณ แหล่งกำเนิด ในช่วงปี พ.ศ. 2547 เป็นการจัดกิจกรรมรณรงค์คัดแยกขยะและลดปริมาณขยะมูลฝอยในชุมชนเขตเทศบาล โดยมีขั้นตอนการดำเนินงาน ดังนี้

1. สำรวจ รวบรวมข้อมูล และกำหนดพื้นที่ดำเนินการ
2. แบ่งขนาดชุมชนตามจำนวนประชากร โดยแบ่งเป็น 3 ขนาด คือ ชุมชนขนาดเล็ก จำนวนประชากร 300-601 คน ชุมชนขนาดกลาง ประชากรตั้งแต่ 601-900 คน และชุมชนขนาดใหญ่ประชากร 901 คนขึ้นไป
3. จัดประชุมระหว่างตัวแทนชุมชน และองค์กรที่เกี่ยวข้องเพื่อรับฟังความคิดเห็นและข้อเสนอในการวางแผนดำเนินการร่วมกัน
4. ดำเนินกิจกรรมตามแผน
5. ติดตามตรวจสอบและประเมินโครงการ

รายละเอียดในการดำเนินกิจกรรม มีดังนี้

1. ในการจัดประชุมตัวแทนและองค์กรที่เกี่ยวข้องเพื่อรับฟังความคิดเห็น และข้อเสนอแนะ ได้แผนการดำเนินกิจกรรมดังนี้
 - 1.1 เทศบาลรณรงค์ให้ความรู้แก่ประชาชนในการลดปริมาณขยะและคัดแยกขยะ ณ แหล่งกำเนิด ทั้งการเคาะประตูบ้าน และการฝึกอบรม
 - 1.2 จัดประกวดชุมชนในการคัดแยกขยะ ตามขนาดชุมชนดังนี้
 - ชุมชนขนาดใหญ่ ประชากร 901 คน ขึ้นไป ได้แก่ ชุมชนสันดอนรวม ชุมชนมหาวัน ชุมชนไก่อแก้ว

- ชุมชนขนาดกลาง ประชากร 601-900 คน ได้แก่ ชุมชนสวนดอก ชุมชนบ้านกล้วย ชุมชนท่าท่อมบ้านฮ่อม และชุมชนจามเทวี
- ชุมชนขนาดเล็ก ประชากร 300-601 คน ได้แก่ ชุมชนสันป่ายางหลวง ชุมชนช่างฆ้อง ชุมชนหนองเส็ง ชุมชนพระคงฤๅมิ ชุมชนบ้านท่า-ท่านาง ชุมชนสันป่ายางหน่อม ชุมชนประตูลี้ และชุมชนหน้าสถานีรถไฟ

ทั้งนี้ ในแต่ละชุมชนได้ปรึกษาหารือ เพื่อหาแนวทางในการรณรงค์ การคัดแยกขยะ ภายในชุมชนของตนเอง

2. คณะกรรมการ ซึ่งประกอบด้วยตัวแทนชุมชน คือ ประธานชุมชน ซึ่งเป็นตัวแทน โดยตำแหน่ง ร่วมกับเจ้าที่เทศบาล ออกสำรวจให้คะแนน 2 ครั้ง / เดือน

3. การคัดสรรแบ่งเป็น 2 รอบ คือ รอบแรกคัดสรรทุก 2 เดือน โดยมอบธงสำหรับชุมชนที่ชนะเลิศ แบ่งตามประเภทขยะ คือ ขงสีเหลือง สำหรับขยะแห้ง ขงสีเขียวสำหรับขยะเปียก และ ขงสีฟ้าสำหรับขยะรีไซเคิล รอบคัดสรรจะจัดขึ้นเมื่อคัดสรรรอบแรกไป 4 ครั้ง (ระยะเวลา 8 เดือน) โดยพิจารณาให้รางวัลชนะเลิศแก่ชุมชนที่ได้รับธงมากที่สุด

4. รางวัลการประกวดรวมทั้งสิ้น 102,000 บาท คิดเป็นร้อยละ 23.57 จากงบประมาณในโครงการ 425,000 บาท แบ่งเป็น 3 ประเภทตามขนาดชุมชน ได้แก่

4.1 ชุมชนขนาดใหญ่ จำนวน 3 ชุมชน

-รางวัลที่ 1 เงินรางวัล 15,000 บาท พร้อมป้ายประกาศเกียรติคุณ

- รางวัลชมเชย มี 2 รางวัล รางวัลละ 3,000 บาท

4.2 ชุมชนขนาดกลาง จำนวน 4 ชุมชน

-รางวัลที่ 1 มี 1 รางวัล เงินรางวัล 15,000 บาท พร้อมป้ายประกาศเกียรติคุณ

-รางวัลที่ 2 มี 1 รางวัล เงินรางวัล 15,000 บาท

-รางวัลชมเชย มี 2 รางวัล เงินรางวัลละ 2,000 บาท

4.3 ชุมชนขนาดเล็กมี 8 ชุมชน

-รางวัลที่ 1 มี 1 รางวัล เงินรางวัล 15,000 บาท พร้อมป้ายประกาศเกียรติคุณ

-รางวัลที่ 2 มี 1 รางวัล เงินรางวัล 12,000 บาท

-รางวัลที่ 3 มี 1 รางวัล เงินรางวัล 9,000 บาท

-รางวัลชมเชย มี 5 รางวัล เงินรางวัลละ 3,000 บาท

5. งบประมาณที่ใช้ในการดำเนินโครงการทั้งสิ้น 425,000 บาท มีรายละเอียดดังนี้

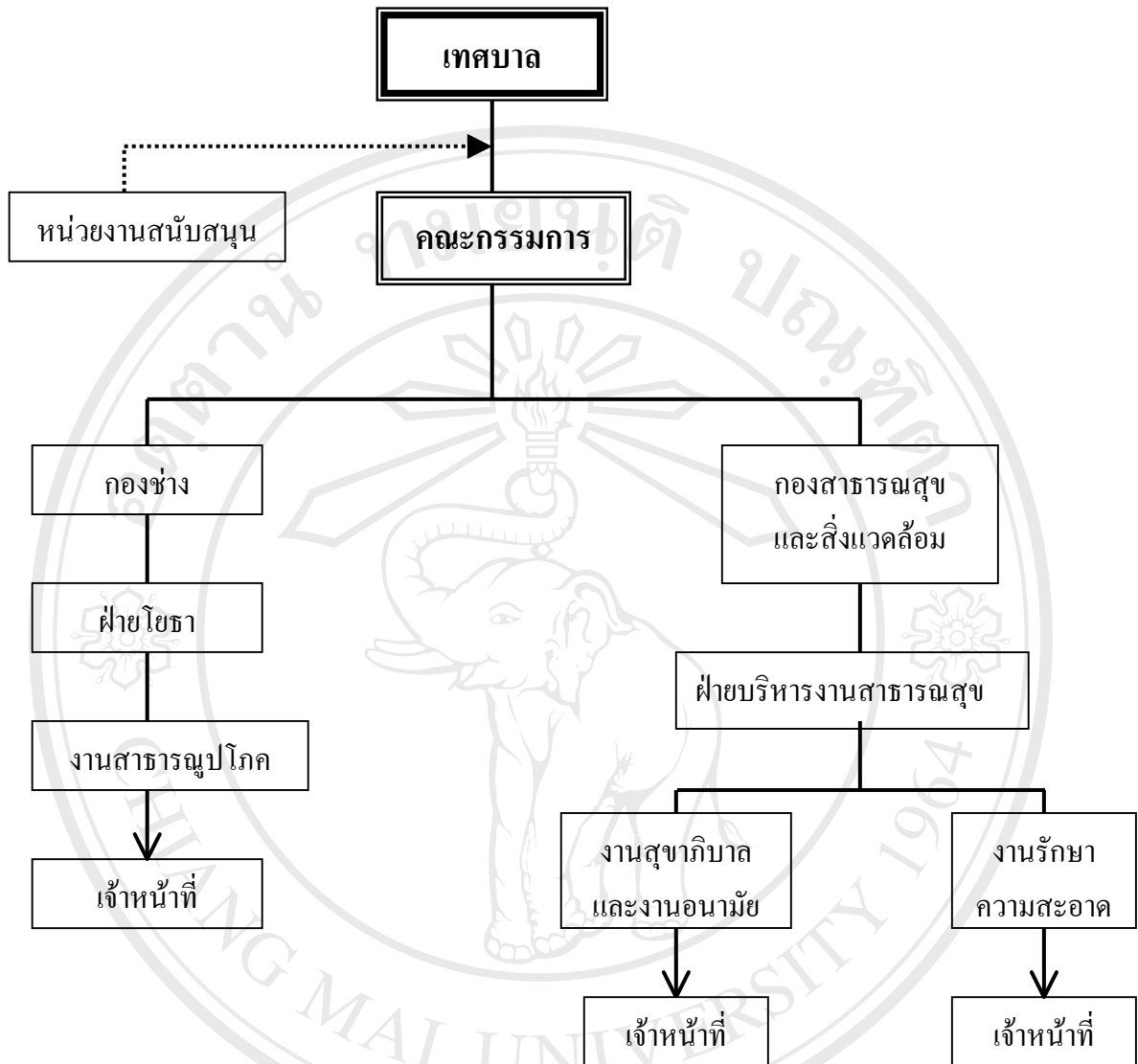
5.1 งบประมาณเทศบาลลำพูนเป็นเงิน 325,000 บาท แบ่งเป็นค่าใช้จ่ายดังนี้

- 1) เงินรางวัล 102,000 บาท
- 2) ค่าใช้จ่ายในการจัดซื้อวัสดุอุปกรณ์ในโครงการ 23,000 บาท
- 3) ค่าใช้จ่ายในการจัดประชุม สัมมนาชี้แจงรายละเอียดและประเมินผลการทำงาน และค่าอาหารสำหรับกรรมการ 30,000 บาท
- 4) ค่าใช้จ่ายในการสนับสนุนชุมชนในการรณรงค์ประชาสัมพันธ์โครงการชุมชนละ 2,000 บาท เป็นเงิน 30,000 บาท
- 5) ค่าใช้จ่ายในการสนับสนุนชุมชนในการดำเนินการรณรงค์คัดแยกขยะ 15 ชุมชน เป็นเงิน 150,000 บาท

5.2 ได้รับการสนับสนุนค่าใช้จ่ายกรมส่งเสริมคุณภาพสิ่งแวดล้อม กระทรวงทรัพยากรธรรมชาติและสิ่งแวดล้อม 100,000 บาท

6. วิธีการประเมินผลหลังจากดำเนินกิจกรรมในโครงการเสร็จสิ้น โดยการประชุมสรุปผลการดำเนินงานร่วมกันระหว่างตัวแทนชุมชนและเจ้าหน้าที่เทศบาล

จากการศึกษารายละเอียดของโครงการ พบว่า ปัจจัยเบื้องต้นอันได้แก่ ทรัพยากรที่มีความจำเป็นต่อการดำเนินงานในโครงการนี้ จำแนกได้เป็นบุคลากร และงบประมาณบุคลากรในโครงการ ได้แก่ เจ้าหน้าที่เทศบาลที่มีบทบาทในการประสานงานเป็นวิทยากรในการอบรม และเป็นคณะกรรมการร่วมในการตัดสินใจประกวด ในครั้งนี้ใช้เจ้าหน้าที่ดำเนินงานในระดับปฏิบัติการทั้งสิ้น 16 คน จากหน่วยงานระดับกองของเทศบาล 2 กอง ได้แก่ กองช่าง และกองสาธารณสุขและสิ่งแวดล้อม แสดงในแผนภูมิที่ 5 ดังนี้



แผนภูมิที่ 5 หน่วยงานที่เกี่ยวข้องในโครงการจัดการขยะมูลฝอยเทศบาลเมืองลำพูน

- เจ้าหน้าที่จากกองช่าง และกองสาธารณสุขและสิ่งแวดล้อม จำนวน 16 คน มีหน้าที่ในโครงการ ดังนี้
1. เจ้าหน้าที่ประสานงาน 6 คน
 2. วิทยากรอบรมให้ความรู้ในการคัดแยกขยะ 4 คน
 3. ร่วมเป็นคณะกรรมการตัดสินการประกวดการคัดแยกขยะในชุมชนขนาดใหญ่ จำนวน 6 ร่วมเป็นคณะกรรมการในชุมชนขนาดกลาง 6 คน และร่วมเป็นคณะกรรมการในชุมชนขนาดเล็ก 4 คน
 4. เจ้าหน้าที่ทั้ง 16 คน ร่วมกันเคาะประตูบ้านให้ความรู้แก่ประชาชนในการคัดแยกขยะ

ในด้านงบประมาณในโครงการนี้ แบ่งเป็นงบประมาณเทศบาล 325,000 บาท สำหรับเงินรางวัล 102,000 บาท ค่าใช้จ่ายวัสดุอุปกรณ์ในโครงการธรรมรงค์ 23,000 บาท ค่าใช้จ่ายในการประชุมสัมมนา 2 ครั้ง เพื่อชี้แจงรายละเอียดการดำเนินงานและค่าอาหารของกรรมการ จำนวน 30,000 บาท ค่าใช้จ่ายสนับสนุนชุมชนในการธรรมรงค์ประชาสัมพันธ์โครงการ ชุมชนละ 2,000 บาท รวม 30,000 บาท ค่าใช้จ่ายในการสนับสนุนชุมชนในการดำเนินการธรรมรงค์คัดแยกขยะ 15 ชุมชน เป็นเงิน 150,000 บาท ส่วนค่าใช้จ่ายในการอบรม ได้รับการสนับสนุนจากกระทรวงทรัพยากรธรรมชาติและสิ่งแวดล้อม 100,000 บาท

นอกจากนี้ ผลการตอบแบบสอบถามเกี่ยวกับพอเพียงของปัจจัยเบื้องต้นของโครงการ จากกลุ่มตัวอย่างประชาชน จำนวน 350 คน พบว่า ประชาชนส่วนใหญ่ รับรู้และได้เข้าร่วมโครงการนี้ อย่างไรก็ตาม กลุ่มตัวอย่างประชาชนเห็นว่า ความพอเพียงของปัจจัยเบื้องต้น ยังอยู่ในระดับปานกลาง เท่านั้น แสดงผลในตารางที่ 1 ดังนี้

ตารางที่ 1 จำนวนและร้อยละของกลุ่มตัวอย่างประชาชนเกี่ยวกับความคิดเห็นต่อปัจจัยเบื้องต้นของโครงการ (จำนวน 350 คน)

ปัจจัยเบื้องต้น	ความคิดเห็นต่อปัจจัยเบื้องต้น			
	ไม่แสดง ความคิดเห็น	น้อย	ปานกลาง	มาก
	จำนวน (ร้อยละ)	จำนวน (ร้อยละ)	จำนวน (ร้อยละ)	จำนวน (ร้อยละ)
1. ความเพียงพอของบุคลากร	93 (26.60)	85 (24.30)	144 (41.10)	28 (8.00)
2. ความรู้ความสามารถของบุคลากร	94 (26.90)	78 (22.30)	141 (40.30)	37 (10.60)
3. ความเพียงพอของวัสดุอุปกรณ์	98 (28.00)	87 (24.90)	138 (39.40)	27 (7.70)
4. สภาพการใช้งานของวัสดุอุปกรณ์	103 (29.40)	88 (25.10)	132 (37.70)	27 (7.70)

ความเหมาะสมของปัจจัยเบื้องต้นของโครงการ ตามตาราง 3 นั้น ประชาชนส่วนใหญ่ เห็นว่ามีความเหมาะสม หรือมีความเพียงพอปานกลาง โดยมีรายละเอียดแต่ละประเด็นดังนี้

1. ความเพียงพอของบุคลากร ประชาชนส่วนใหญ่เห็นว่ามีเพียงพอปานกลาง คิดเป็นร้อยละ 41.10 รองลงมาเห็นว่ามีเพียงพอน้อย คิดเป็นร้อยละ 24.30 และเห็นว่ามีเพียงพอมาก คิดเป็นร้อยละ 8.00 และมีผู้ไม่แสดงความคิดเห็นเนื่องจากไม่ทราบข้อมูล คิดเป็นร้อยละ 26.60

2. ความรู้ความสามารถของบุคลากร ประชาชนส่วนใหญ่เห็นว่าบุคลากรมีความรู้ ความสามารถปานกลาง คิดเป็นร้อยละ 40.30 รองลงมาเห็นว่ามีรู้ความสามารถน้อย คิดเป็น ร้อยละ 22.30 และเห็นว่ามีรู้ความสามารถมาก คิดเป็นร้อยละ 10.60 และมีผู้ไม่แสดงความคิดเห็นเนื่องจากไม่ทราบข้อมูล คิดเป็นร้อยละ 26.90

3. ความเพียงพอของวัสดุอุปกรณ์ ประชาชนส่วนใหญ่เห็นว่ามีเพียงพอปานกลาง คิดเป็นร้อยละ 39.40 รองลงมาเห็นว่ามีเพียงพอเล็กน้อย คิดเป็นร้อยละ 24.90 และเห็นว่ามีเพียงพอมาก คิดเป็นร้อยละ 7.70 และมีผู้ไม่แสดงความคิดเห็นเนื่องจากไม่ทราบข้อมูล คิดเป็น ร้อยละ 28.00

4. สภาพการใช้งานของวัสดุอุปกรณ์ ส่วนใหญ่เห็นว่าอยู่ในสภาพใช้งานได้ปานกลาง คิดเป็นร้อยละ 37.70 รองลงมาเห็นว่าอยู่ในสภาพใช้งานได้น้อย คิดเป็นร้อยละ 25.10 และอยู่ใน สภาพใช้งานได้มาก คิดเป็นร้อยละ 7.70 และมีผู้ไม่แสดงความคิดเห็นเนื่องจากไม่ทราบข้อมูล คิดเป็นร้อยละ 29.40

จากข้อมูลชี้ให้เห็นว่า ความเหมาะสมของปัจจัยเบื้องต้นของโครงการยังอยู่ระดับ ปานกลางเท่านั้น

4.3 กระบวนการของโครงการ

ก่อนการประเมินกระบวนการของโครงการการจัดการขยะมูลฝอยในชุมชน ณ แหล่งกำเนิด ผู้ศึกษาได้เก็บรวบรวมข้อมูลเกี่ยวกับการบริหารจัดการโครงการ โดยใช้แบบสอบถามเพื่อเป็นการประเมินตนเองของเจ้าหน้าที่ที่เกี่ยวข้องจากกองช่าง และกองสาธารณสุขและสิ่งแวดล้อม จำนวน 16 คน ผลวิเคราะห์ข้อมูล แสดงตามตารางที่ 2 ดังนี้

ตารางที่ 2 จำนวนและร้อยละของเจ้าหน้าที่เกี่ยวกับความคิดเห็นต่อการบริหารจัดการโครงการ (จำนวน 16 คน)

การบริหารจัดการโครงการ	ความคิดเห็น		
	น้อย	ปานกลาง	มาก
	จำนวน (ร้อยละ)	จำนวน (ร้อยละ)	จำนวน (ร้อยละ)
1. การวางแผน			
- ปรึกษาหารือเพื่อวางแผน	3 (18.75)	5 (31.25)	8 (50.00)
- กำหนดขอบเขตงานอย่างเหมาะสม	3 (18.75)	9 (56.25)	4 (25.00)
- เตรียมความพร้อมในการดำเนินงาน	4 (25.00)	5 (31.25)	7 (43.75)
2. การประสานงาน			
- กำหนดผู้ประสานงานล่วงหน้า	2 (12.50)	5 (31.25)	9 (56.25)
- มีการประสานงานอย่างต่อเนื่องตลอดระยะเวลาดำเนินการ	2 (12.50)	6 (37.50)	8 (50.00)
- ชุมชนให้ความร่วมมือเมื่อมีการประสานงาน	4 (25.00)	7 (43.75)	5 (31.25)

ตารางที่ 2 (ต่อ)

การบริหารจัดการโครงการ	ความคิดเห็น		
	น้อย	ปานกลาง	มาก
	จำนวน (ร้อยละ)	จำนวน (ร้อยละ)	จำนวน (ร้อยละ)
3. การจัดบุคลากร			
- บุคลากรพอเพียงต่อการดำเนินงาน	2 (12.50)	8 (50.00)	6 (37.50)
- บุคลากรที่จัดสรรให้ทำงาน มีความรู้ และความสามารถเหมาะสมกับงาน	3 (18.75)	4 (25.00)	9 (56.25)
- บุคลากรสามารถทำงานร่วมกับชุมชนได้	3 (18.75)	5 (31.25)	8 (50.00)
4. การจัดการงบประมาณ			
- การจัดสรรงบประมาณมีส่วนเหมาะสมกับงานตามแผนการจัดโครงการ	5 (31.25)	7 (43.75)	4 (25.00)
- งบประมาณเป็นไปตามแผนปฏิบัติการ	4 (25.00)	4 (25.00)	8 (50.00)
- การเบิกจ่ายงบประมาณสะดวก รวดเร็ว	3 (18.75)	4 (25.00)	9 (56.25)
- มีการใช้จ่ายเงินตามแผน	4 (25.00)	4 (25.00)	8 (50.00)
5. การติดตามประเมินผล			
- มีการติดตามผลงานอย่างต่อเนื่องตลอดระยะเวลาดำเนินการ	3 (18.75)	4 (25.00)	9 (56.25)
- มีการประเมินผลเมื่อการดำเนินงานเสร็จสิ้น	3 (18.75)	3 (18.75)	10 (62.50)
- มีการจัดทำรายงานผลการดำเนินงานตรงเวลา	4 (25.00)	4 (25.00)	8 (50.00)

ตารางที่ 2 (ต่อ)

การบริหารจัดการโครงการ	ระดับความคิดเห็น		
	น้อย	ปานกลาง	มาก
	จำนวน (ร้อยละ)	จำนวน (ร้อยละ)	จำนวน (ร้อยละ)
6. การแก้ไขปัญหาอุปสรรค			
- มีการแก้ไขปัญหาอุปสรรคอย่างทันที่	5 (31.25)	6 (37.50)	5 (31.25)
- ทุกฝ่ายที่เกี่ยวข้องร่วมกันแก้ไขปัญหาอุปสรรคในการดำเนินงาน	3 (18.75)	5 (31.25)	8 (50.00)
- ชุมชนมีส่วนร่วมในการแก้ไขปัญหาอุปสรรคในการดำเนินงาน	3 (18.75)	4 (25.00)	9 (56.25)

ความคิดเห็นของเจ้าหน้าที่ต่อการบริหารจัดการโครงการคัดแยกขยะมูลฝอยในชุมชน แหล่งกำเนิด ตามตาราง 30 นั้น เจ้าหน้าที่เห็นว่าด้านการวางแผนส่วนใหญ่มีการปฏิบัติมาก เรื่องการปรึกษาหารือเพื่อวางแผน คิดเป็นร้อยละ 50.00 และการเตรียมความพร้อมในการดำเนินการ คิดเป็นร้อยละ 43.75 ส่วนการกำหนดขอบเขตงานอย่างเหมาะสมส่วนใหญ่ปฏิบัติปานกลาง คิดเป็นร้อยละ 56.25

ด้านการประสานงาน เจ้าหน้าที่ส่วนใหญ่เห็นว่าการปฏิบัติมากเรื่องการกำหนดผู้ประสานงาน คิดเป็นร้อยละ 56.25 และมีการประสานงานอย่างต่อเนื่องตลอดระยะเวลาดำเนินการ คิดเป็นร้อยละ 50.00 ส่วนเรื่องชุมชนให้ความร่วมมือเมื่อมีการประสานงาน เจ้าหน้าที่ส่วนใหญ่เห็นว่าการปฏิบัติปานกลาง คิดเป็นร้อยละ 43.75

ด้านการจัดบุคลากร เจ้าหน้าที่ส่วนใหญ่เห็นว่า มีการปฏิบัติมากเรื่องบุคลากรที่จัดสรรให้ทำงานมีความรู้ และความสามารถเหมาะสมกับงานและสามารถทำงานร่วมกับชุมชนได้ คิดเป็นร้อยละ 56.25 และ 50.00 ตามลำดับ ส่วนเรื่องบุคลากรพอเพียงต่อการดำเนินการ ส่วนใหญ่เห็นว่าการปฏิบัติปานกลาง คิดเป็นร้อยละ 50.00

ด้านการจัดสรรงบประมาณส่วนใหญ่เห็นว่าการปฏิบัติมาก เรื่องการเบิกจ่ายงบประมาณสะดวกรวดเร็ว คิดเป็นร้อยละ 56.25 งบประมาณเป็นไปตามแผนปฏิบัติการ และมีการใช้จ่ายเงินตามแผน คิดเป็นร้อยละ 50.00 เท่ากัน ส่วนเรื่องการจัดสรรงบประมาณมีสัดส่วนเหมาะสมกับงานตามแผนการจัดโครงการ ส่วนใหญ่เห็นว่าการปฏิบัติปานกลาง คิดเป็นร้อยละ 43.75

ด้านการติดตามประเมินผลส่วนใหญ่เห็นว่า มีการปฏิบัติปานกลาง เรื่องการติดตามผลงานอย่างต่อเนื่องตลอดระยะเวลาดำเนินการ คิดเป็นร้อยละ 56.25 มีการประเมินผลเมื่อการดำเนินงานเสร็จสิ้น คิดเป็นร้อยละ 62.50 และมีการจัดทำรายงานผลการดำเนินงานตรงเวลา คิดเป็นร้อยละ 50.00

ด้านการแก้ไขปัญหาอุปสรรค เจ้าหน้าที่ส่วนใหญ่เห็นว่า มีการปฏิบัติมากเรื่อง ทุกฝ่ายที่เกี่ยวข้องร่วมกันแก้ไขปัญหาอุปสรรคในการดำเนินงาน คิดเป็นร้อยละ 56.25 ส่วนเรื่อง การแก้ไขปัญหาอุปสรรคอย่างทันท่วงที ส่วนใหญ่เห็นว่า มีการปฏิบัติปานกลาง คิดเป็นร้อยละ 37.50 ที่เห็นว่าการปฏิบัติน้อยและมีการปฏิบัติมาก มีจำนวนเท่ากัน คิดเป็นร้อยละ 31.25

จากผลการวิเคราะห์ข้อมูล แสดงการประเมินตนเองของเจ้าหน้าที่ในการบริหารจัดการโครงการ พบว่า เกือบทุกประเด็นในความเห็นของเจ้าหน้าที่ส่วนใหญ่มีการดำเนินการในระดับมาก อย่างไรก็ตาม ยังมีการบริหารจัดการบางประเด็นที่เจ้าหน้าที่ส่วนใหญ่เห็นว่าการดำเนินการในระดับปานกลาง ได้แก่ การกำหนดขอบเขตงานอย่างเหมาะสมในขั้นตอนการวางแผน การให้ความร่วมมือของชุมชนในการประสานงาน ความเพียงพอของบุคลากรต่อการดำเนินงาน การจัดสรรงบประมาณอย่างเหมาะสมกับงานตามแผนงานโครงการ ตลอดจนการแก้ไขปัญหาอุปสรรคอย่างทันท่วงที

ส่วนผลจากการสัมภาษณ์ผู้นำชุมชนเกี่ยวกับกระบวนการในโครงการ พบว่า ผู้นำชุมชนเห็นด้วยอย่างยิ่งที่เทศบาลเปิดโอกาสให้ชุมชนได้มีส่วนร่วมในโครงการนี้ตั้งแต่การเริ่มวางแผน โดยเทศบาลจัดประชุมระหว่างตัวแทนชุมชนและองค์กรที่เกี่ยวข้อง เพื่อรับฟังความคิดเห็นและข้อเสนอในการวางแผนดำเนินการร่วมกัน ดังนั้น ในขั้นวางแผนผู้นำชุมชนเห็นว่ามีเหมาะสมและถือเป็นสิ่งดีที่เทศบาลเปิดโอกาสให้ชุมชนได้ร่วมวางแผน

ในด้านการประสานงาน ผู้นำชุมชนเห็นว่าเทศบาลได้กำหนดเจ้าหน้าที่ประสานงานอย่างชัดเจน และมีการประสานงานกับชุมชนอย่างต่อเนื่องในช่วงเริ่มต้นการดำเนินการ ได้แก่ การอบรม และเกาะประตูบ้านเพื่อให้ความรู้ในการคัดแยกขยะแก่ประชาชน ส่วนวิธีการประสานงานระหว่างเจ้าหน้าที่เทศบาลกับผู้นำชุมชน นอกจากจดหมายจากเทศบาลแล้ว มีการใช้โทรศัพท์เพื่อติดต่อประสานงาน เช่น การนัดประชุม การนัดตรวจพื้นที่เพื่อให้คะแนน เป็นต้น

อย่างไรก็ดี ผู้นำชุมชนเห็นว่าในช่วงของการรณรงค์ภายในชุมชน บางชุมชนต้องการปรึกษาหารือกับเจ้าหน้าที่เทศบาล หรือขอความช่วยเหลือบางประการหากเกิดอุปสรรคขัดข้องระหว่างที่ชุมชนดำเนินการรณรงค์ในพื้นที่ของตน ซึ่งถือว่าอยู่ในช่วงการแข่งขัน และเกรงว่าจะไม่เหมาะสมเนื่องจากรูปแบบของโครงการนี้เป็นการแข่งขันระหว่างชุมชนในการรณรงค์คัดแยกขยะ

ด้านการจัดบุคลากร ผู้นำชุมชนเห็นว่าการจัดเจ้าหน้าที่เทศบาลในโครงการนี้ ได้แก่ เจ้าหน้าที่ประสานงาน จำนวน 3 คน มีความเหมาะสมแต่สำหรับกิจกรรมให้ความรู้โดยการเกาะ

ประตูบ้านเพื่อรณรงค์คัดแยกขยะ ผู้นำชุมชนเห็นว่า ยังดำเนินการไม่ทั่วถึงเนื่องจากเจ้าหน้าที่มีจำนวนไม่มากพอ

ในส่วนของการดำเนินการรณรงค์ของชุมชน หลังจากผ่านช่วงเวลาการให้ความรู้โดยเจ้าหน้าที่แล้วในโครงการนี้เป็นการดำเนินงานโดยชุมชน สิ้นสุดแล้วแต่ชุมชนแต่ละชุมชนที่จะดำเนินการอย่างไร ซึ่งจากการสัมภาษณ์ผู้นำชุมชนพบว่า ชุมชนจะดำเนินการโดยผู้นำชุมชนและคณะกรรมการชุมชนร่วมกันปรึกษาหาแนวทางรณรงค์การคัดแยกขยะในแต่ละชุมชน วิธีการที่ใช้ส่วนใหญ่ใช้เสียงตามสายในช่วงเวลาเย็น เนื่องจากเป็นวิธีการที่สะดวก รวดเร็ว และสามารถปฏิบัติได้อย่างสม่ำเสมอ และไม่ต้องใช้บุคลากรในการดำเนินงานมาก สำหรับในบางชุมชนแม้จะมีแนวคิดในการรณรงค์โดยการเคาะประตูบ้าน แต่ไม่สามารถดำเนินการได้อย่างเต็มที่ในทางปฏิบัติ เนื่องจากบุคลากรที่จะดำเนินการยังจำกัดอยู่เพียงคณะกรรมการชุมชน ซึ่งมีกำลังไม่เพียงพอ

ต่อข้อคำถามถึงสาเหตุที่ผู้นำชุมชนและคณะกรรมการชุมชน ไม่สามารถระดมสรรพกำลังในชุมชนเพื่อรณรงค์คัดแยกขยะได้ เนื่องจากภายในชุมชนไม่มีการรวมกลุ่มเพื่อดำเนินกิจกรรมสาธารณะร่วมกัน ยกเว้นกลุ่มอาชีพในบางชุมชน ทำให้ชุมชนขาดแนวร่วมในการดำเนินการ และสาเหตุที่ไม่มีการรวมกลุ่มในชุมชน เนื่องจากลักษณะการประกอบอาชีพของคนในชุมชน เขตเทศบาลเมืองลำพูน ส่วนใหญ่เป็นอาชีพที่ต้องออกทำงานนอกบ้าน แบบไปเช้าเย็นกลับ เช่น ข้าราชการ หรือรับจ้างตามบริษัทห้างร้านต่าง ๆ ทำให้โอกาสที่จะได้สร้างความสัมพันธ์ในชุมชนค่อนข้างจำกัด

ด้านการจัดงบประมาณ ผู้ให้ข้อมูลหลักจากชุมชนเห็นว่าการจัดงบประมาณในโครงการนี้ส่วนที่เป็นงบดำเนินการเพื่อรณรงค์ในแต่ละชุมชน ชุมชนละ 10,000 บาท ไม่เพียงพอในการดำเนินการสำหรับชุมชนขนาดใหญ่ ซึ่งมีจำนวนประชากรมากกว่า 900 คน และต้องรณรงค์ติดต่อกันนาน 8 เดือน จำนวนรอบการแข่งขันรอบละ 2 เดือน 4 รอบ ในด้านการจัดสัดส่วนเงินรางวัล ผู้นำชุมชนเห็นว่าส่วนต่างของรางวัลชนะเลิศกับรางวัลรองชนะเลิศทั้งในชุมชนขนาดใหญ่ ขนาดกลาง และขนาดเล็ก ที่ตั้งเงินรางวัลชนะเลิศไว้ 15,000 บาท และรองชนะเลิศ 12,000 บาท มีส่วนต่างกันเพียง 3,000 บาท นับเป็นสัดส่วนที่น้อยเกินไป เทศบาลควรตั้งรางวัลให้ต่างกันมากขึ้น

การติดตามประเมินผลในโครงการนี้ พบว่า ในระหว่างดำเนินโครงการเทศบาลและตัวแทนชุมชนที่เป็นคณะกรรมการตัดสินการแข่งขันการรณรงค์คัดแยกขยะ ได้ใช้โอกาสในการตรวจสอบเพื่อให้คะแนนการแข่งขันเพื่อประเมินสถานการณ์การคัดแยกขยะในชุมชน อย่างไรก็ตามไม่พบว่าได้มีการนำผลการตรวจสอบไปใช้ปรับปรุงวิธีดำเนินการของแต่ละชุมชนแต่อย่างใด ทุกชุมชนยังคงมีแนวทางในการรณรงค์ในแนวทางเดิม คือการใช้เสียงตามสาย ส่วนการประเมินเมื่อสิ้นสุดโครงการหรือเมื่อประกาศผลการตัดสินชุมชนในการคัดแยกขยะแล้ว ดำเนินการโดย

การประชุมสัมมนาร่วมกันระหว่างเทศบาลเมืองลำพูน และตัวแทนชุมชน ผลการประชุมสรุปได้ว่าในบางชุมชนประชาชนยังไม่ให้ความร่วมมือในการคัดแยก รวมไปถึงการนำขยะมาใช้ประโยชน์ยังมีน้อย ซึ่งส่งผลให้ปริมาณขยะในบางชุมชนยังไม่สามารถลดปริมาณลงได้ และเสนอให้มีการดำเนินการอย่างต่อเนื่องต่อไป

นอกจากนี้ ผลการตอบแบบสอบถามเกี่ยวกับความเหมาะสมของกระบวนการของโครงการ จากกลุ่มตัวอย่างประชาชน จำนวน 350 คน พบว่า ประชาชนส่วนใหญ่ รับรู้และได้เข้าร่วมโครงการนี้ อย่างไรก็ตาม กลุ่มตัวอย่างประชาชนเห็นว่า ความเหมาะสมของกระบวนการของโครงการ ยังอยู่ในระดับปานกลางเท่านั้น แสดงผลในตารางที่ 3 ดังนี้

ตารางที่ 3 จำนวนและร้อยละของกลุ่มตัวอย่างประชาชนเกี่ยวกับความคิดเห็นต่อกระบวนการของโครงการ (จำนวน 350 คน)

กระบวนการปฏิบัติงาน	ความคิดเห็น			
	ไม่แสดง ความคิดเห็น	น้อย	ปานกลาง	มาก
	จำนวน (ร้อยละ)	จำนวน (ร้อยละ)	จำนวน (ร้อยละ)	จำนวน (ร้อยละ)
1. ความเหมาะสมของช่วงเวลา ในการจัดการโครงการ	99 (28.30)	84 (24.00)	128 (36.60)	39 (11.10)
2. ความเพียงพอของระยะเวลา ในการจัดการโครงการ	103 (29.40)	81 (23.10)	130 (37.10)	36 (10.30)
3. ความพร้อมเพียงในการ ปฏิบัติงานของเจ้าหน้าที่	95 (27.10)	86 (24.60)	113 (38.00)	36 (10.30)
4. ความตั้งใจในการปฏิบัติงาน ของเจ้าหน้าที่	97 (27.70)	85 (24.30)	135 (38.60)	33 (9.40)
5. ความสามารถในการแก้ปัญหา ของเจ้าหน้าที่	99 (28.30)	79 (22.60)	137 (39.10)	35 (10.00)
6. มนุษยสัมพันธ์/การสื่อสาร ของเจ้าหน้าที่	111 (31.70)	84 (24.00)	131 (37.40)	24 (6.90)
7. การติดต่อประสานงาน ของเจ้าหน้าที่	112 (32.00)	89 (25.40)	124 (35.40)	25 (7.10)

ความเหมาะสมของกระบวนการของโครงการ ตามตารางที่ 3 นั้น ประชาชนส่วนใหญ่เห็นว่า มีความเหมาะสมปานกลาง โดยมีรายละเอียดแต่ละประเด็น ดังนี้

1. ความเหมาะสมของช่วงเวลาในการจัดการโครงการ ส่วนใหญ่เห็นว่าจะมีความเหมาะสมปานกลาง คิดเป็นร้อยละ 36.60 รองลงมาเห็นว่าจะมีความเหมาะสมน้อย คิดเป็นร้อยละ 24.00 และมีความเหมาะสมมาก คิดเป็นร้อยละ 11.10 และมีผู้ไม่แสดงความคิดเห็นเนื่องจากไม่ทราบข้อมูล คิดเป็นร้อยละ 28.30

2. ความเพียงพอของระยะเวลาการจัดการโครงการ ส่วนใหญ่เห็นว่าจะมีความเพียงพอปานกลาง คิดเป็นร้อยละ 36.60 รองลงมาเห็นว่าจะมีความเพียงพอเล็กน้อย คิดเป็นร้อยละ 24.00 และมีความเพียงพอมาก คิดเป็นร้อยละ 11.10 และมีผู้ไม่แสดงความคิดเห็นเนื่องจากไม่ทราบข้อมูล คิดเป็นร้อยละ 29.40

3. ความพร้อมเพรียงในการปฏิบัติงานของเจ้าหน้าที่ ส่วนใหญ่เห็นว่าจะมีความพร้อมเพรียงปานกลาง คิดเป็นร้อยละ 38.00 รองลงมาเห็นว่าจะมีความพร้อมเพรียงน้อย คิดเป็นร้อยละ 24.60 และมีความพร้อมเพรียงมาก คิดเป็นร้อยละ 10.30 และมีผู้ไม่แสดงความคิดเห็น เนื่องจากไม่ทราบข้อมูล คิดเป็นร้อยละ 27.10

4. ความตั้งใจในการปฏิบัติงานของเจ้าหน้าที่ ส่วนใหญ่เห็นว่าจะมีความตั้งใจปานกลาง คิดเป็นร้อยละ 38.60 รองลงมาเห็นว่าจะมีความตั้งใจน้อย คิดเป็นร้อยละ 24.30 และมีความตั้งใจมาก คิดเป็นร้อยละ 9.40 และมีผู้ไม่แสดงความคิดเห็น เนื่องจากไม่ทราบข้อมูล คิดเป็นร้อยละ 27.70

5. ความสามารถในการแก้ปัญหาของเจ้าหน้าที่ ส่วนใหญ่เห็นว่าจะมีความสามารถในการแก้ปัญหาปานกลาง คิดเป็นร้อยละ 39.10 รองลงมาเห็นว่าจะมีความสามารถในการแก้ปัญหาน้อย คิดเป็นร้อยละ 22.60 และมีความสามารถในการแก้ปัญหามาก คิดเป็นร้อยละ 10.00 และมีผู้ไม่แสดงความคิดเห็น เนื่องจากไม่ทราบข้อมูล คิดเป็นร้อยละ 28.30

6. มนุษยสัมพันธ์และการสื่อสารของเจ้าหน้าที่ ส่วนใหญ่เห็นว่าอยู่ในระดับปานกลาง คิดเป็นร้อยละ 35.40 รองลงมาเห็นว่าอยู่ในระดับน้อย คิดเป็นร้อยละ 25.40 และอยู่ในระดับมาก คิดเป็นร้อยละ 6.90 และมีผู้ไม่แสดงความคิดเห็น เนื่องจากไม่ทราบข้อมูล คิดเป็นร้อยละ 31.70

7. การติดต่อประสานงานของเจ้าหน้าที่ ส่วนใหญ่เห็นว่าอยู่ในระดับปานกลาง คิดเป็นร้อยละ 35.40 รองลงมาเห็นว่าอยู่ในระดับน้อย คิดเป็นร้อยละ 25.40 และอยู่ในระดับมาก คิดเป็นร้อยละ 7.10 และมีผู้ไม่แสดงความคิดเห็น เนื่องจากไม่ทราบข้อมูล คิดเป็นร้อยละ 32.00

จากผลการวิเคราะห์ข้อมูล แสดงถึงความคิดเห็นของกลุ่มตัวอย่างประชาชนต่อกระบวนการในโครงการพบว่า มีความสอดคล้องกับผลการประเมินตนเองของเจ้าหน้าที่ ในด้านให้ความร่วมมือของชุมชนในการประสานงาน และการแก้ไขปัญหาอุปสรรคอย่างทันท่วงที ซึ่งเป็นประเด็นที่เจ้าหน้าที่และประชาชนมีความเห็นตรงกันว่ายังมีการดำเนินการอย่างเหมาะสมในระดับปานกลางเท่านั้น

4.4 ผลผลิตของโครงการ

ผลผลิตของโครงการ ซึ่งเป็นผลลัพธ์ความสำเร็จของโครงการ ตามวัตถุประสงค์ของการคัดแยกขยะมูลฝอยในชุมชน ณ แหล่งกำเนิด มีวัตถุประสงค์ 5 ประการ กล่าวคือ

1. เพื่อสร้างความเข้มแข็งของชุมชนให้มีส่วนร่วมในการจัดการปัญหาสิ่งแวดล้อมที่เกิดจากมูลฝอย ที่เกิดขึ้นในชุมชนและนำไปประยุกต์ใช้ในการแก้ไขปัญหา
2. เพื่อสร้างความรู้ความเข้าใจให้แก่ประชาชนในชุมชนและนำไปประยุกต์ใช้ในการแก้ไขปัญหา
3. เพื่อเสริมสร้างแรงจูงใจให้ประชาชนในชุมชนให้ความร่วมมือกับเทศบาลในการลดปริมาณขยะมูลฝอย
4. เพื่อเป็นการศึกษาถึงศักยภาพในการมีส่วนร่วมของชุมชนในการลดปริมาณขยะที่เกิดขึ้น โดยการคัดแยกขยะ
5. เพื่อเป็นการอนุรักษ์ทรัพยากรธรรมชาติและสิ่งแวดล้อมซึ่งเป็นผลจากการคัดแยกขยะและส่วนหนึ่งมีการนำขยะมูลฝอยมาใช้ใหม่

ดังนั้น ในการวิเคราะห์ถึงผลผลิตของโครงการตามวัตถุประสงค์ของโครงการ ผู้ศึกษาได้จำแนกประเด็นในการวิเคราะห์ผลผลิตไว้ 3 ประเด็น คือ 1) การสร้างความเข้มแข็งของชุมชนให้มีส่วนร่วมในการจัดการปัญหาขยะมูลฝอยในชุมชน 2) การสร้างพฤติกรรมการจัดการขยะมูลฝอยอย่างเหมาะสมของประชาชน และ 3) ความสำเร็จในการลดปริมาณขยะมูลฝอย รวมทั้งผลต่อสิ่งแวดล้อมของชุมชน

ในการสัมภาษณ์ผู้ให้ข้อมูลหลักในชุมชนเกี่ยวกับความสำเร็จในการสร้างความเข้มแข็งของชุมชนให้มีส่วนร่วมในการจัดการปัญหาสิ่งแวดล้อมที่เกิดจากมูลฝอยที่เกิดขึ้นในชุมชน และนำไปประยุกต์ใช้ในการแก้ไขปัญหา ผู้ศึกษาได้อธิบายถึงความหมายของการสร้างความเข้มแข็งของชุมชนให้มีส่วนร่วมในการจัดการปัญหาสิ่งแวดล้อมที่เกิดจากมูลฝอยในชุมชน โดยอธิบายว่าชุมชนจะสามารถแก้ไขปัญหาสิ่งแวดล้อมที่เกิดจากมูลฝอยในชุมชนได้นั้น ชุมชนต้องเข้าร่วมในการจัดการปัญหาด้วยเนื่องจากชุมชนย่อมเข้าใจถึงปัญหามูลฝอยที่เกิดในชุมชนว่าเกิดอย่างไร จากกิจกรรมใด หากชุมชนไม่เข้าร่วมแก้ไขปัญหา อาจทำให้ขยะมูลฝอยในชุมชนเพิ่มปริมาณมากขึ้น จนยากต่อการจัดการได้ และหากไม่สามารถจัดการมูลฝอยได้ ชุมชนย่อมเกิดความเดือดร้อน รุนแรง เกิดผลเสียต่อสุขภาพและสิ่งแวดล้อม การมีส่วนร่วมของชุมชนในที่นี้ไม่เพียงแต่ให้ความร่วมมือ แต่การมีส่วนร่วมที่แท้จริง คือ การเข้าร่วมกระบวนการจัดการปัญหาขยะ

มูลฝอยในชุมชนตั้งแต่เริ่มต้น คือ การร่วมคิด ร่วมปฏิบัติ ร่วมรับผลประโยชน์ และร่วมติดตาม ประเมินผล ผู้ศึกษาตั้งประเด็นสัมภาษณ์ว่า “ท่านเห็นว่าโครงการสามารถสร้างความเข้มแข็งของ ชุมชนให้มีส่วนร่วมในการจัดการปัญหาสิ่งแวดล้อมจากมูลฝอยได้หรือไม่ ”

ต่อข้อคำถามนี้ ผู้ให้ข้อมูลหลักซึ่งเป็นผู้นำชุมชนเห็นว่า โครงการนี้เป็นโครงการที่เปิด โอกาสให้ประชาชนได้มีส่วนร่วมตั้งแต่เริ่มต้นโครงการ โดยจัดให้ผู้นำชุมชนได้เสนอแนวทาง ดำเนินงานและรูปแบบของโครงการตั้งแต่เริ่มต้น และได้นำเอาข้อเสนอของผู้นำชุมชนไปดำเนินการ และในขณะดำเนินการได้ให้ผู้นำชุมชนรณรงค์ในชุมชนร่วมกับเจ้าหน้าที่จากเทศบาล และได้ เข้าร่วมประชุมในการประเมินผลหลังสิ้นสุดโครงการ นอกจากนี้ชุมชนยังเกิดความตื่นตัวในการ คัดแยกขยะ บางส่วนได้นำมาใช้ใหม่หรือนำไปขายทำให้เกิดประโยชน์ต่อชุมชน

อย่างไรก็ตาม ในการสอบถามกลุ่มตัวอย่างประชาชน จำนวน 350 คน เกี่ยวกับการ มีส่วนร่วมของประชาชน ในการจัดการขยะมูลฝอยในชุมชน พบว่า ประชาชนส่วนใหญ่มีส่วนร่วม ในการจัดการขยะมูลฝอยในชุมชนในระดับปานกลางเท่านั้น แสดงผลตามตารางที่ 4 ดังนี้

ตารางที่ 4 จำนวนและร้อยละของกลุ่มตัวอย่างประชาชนเกี่ยวกับการมีส่วนร่วมของประชาชน
ในการจัดการขยะมูลฝอยในชุมชน

การมีส่วนร่วมในการจัดการขยะมูลฝอย	ระดับการมีส่วนร่วม		
	น้อย	ปานกลาง	มาก
	จำนวน (ร้อยละ)	จำนวน (ร้อยละ)	จำนวน (ร้อยละ)
1. ร่วมรับทราบปัญหาและสาเหตุของปัญหา ขยะมูลฝอย	84 (24.00)	234 (66.90)	32 (9.10)
2. ร่วมแสดงความคิดเห็นในการแก้ไขปัญหา ขยะมูลฝอย	81 (23.20)	236 (67.40)	33 (9.40)
3. ร่วมเสนอวิธีการจัดการขยะมูลฝอย	101 (28.90)	215 (61.40)	34 (9.70)
4. ร่วมวางแผนการบำบัดและการกำจัดขยะมูลฝอย	85 (24.30)	224 (64.00)	41 (11.70)
5. ร่วมสนับสนุนงบประมาณในการจัดเก็บ ขยะมูลฝอย	93 (26.57)	224 (64.00)	33 (9.43)
6. ร่วมกิจกรรมในการนำขยะมูลฝอยหรือวัสดุ ที่ใช้แล้วกลับมาใช้ประโยชน์	82 (23.43)	226 (64.57)	42 (12.00)
7. ร่วมเรียกร้องความชอบธรรมเมื่อเกิดปัญหามลพิษ จากขยะมูลฝอย	87 (24.86)	223 (63.71)	40 (11.43)
8. ร่วมปฏิบัติตามกฎระเบียบในการรักษาความ สะอาด	46 (13.14)	217 (62.00)	87 (24.86)
9. ร่วมในการติดตาม และตรวจสอบโครงการ	88 (25.14)	221 (63.15)	41 (11.70)
10. ร่วมในการประเมินผลสำเร็จของโครงการ	93 (26.57)	223 (63.71)	34 (9.72)

การมีส่วนร่วมของกลุ่มตัวอย่างประชาชนในการจัดการขยะมูลฝอยในชุมชน ตามตารางที่ 4 นั้น ประชาชนส่วนใหญ่มีส่วนร่วมปานกลางทุกประเด็น โดยในประเด็นร่วมรับทราบปัญหาและสาเหตุของปัญหาขยะมูลฝอย กลุ่มตัวอย่างเห็นว่ามีส่วนร่วมปานกลาง คิดเป็นร้อยละ 66.90 ในประเด็นร่วมแสดงความคิดเห็นในการแก้ไขปัญหาขยะมูลฝอย คิดเป็นร้อยละ 67.40 ในประเด็นร่วมเสนอวิธีการจัดการขยะมูลฝอย คิดเป็นร้อยละ 61.40 ในประเด็นร่วมสนับสนุนงบประมาณในการจัดเก็บขยะมูลฝอย และร่วมสนับสนุนงบประมาณในการจัดเก็บขยะมูลฝอย คิดเป็นร้อยละ 64.00 เท่ากัน ในประเด็นร่วมกิจกรรมในการนำขยะมูลฝอยหรือวัสดุที่ใช้แล้วกลับมาใช้ประโยชน์ คิดเป็นร้อยละ 64.60 ในประเด็นร่วมเรียกร้องความชอบธรรมเมื่อเกิดปัญหามลพิษจากขยะมูลฝอย คิดเป็นร้อยละ 63.70 ในประเด็นร่วมปฏิบัติตามกฎระเบียบในการรักษาความสะอาด คิดเป็นร้อยละ 62.00 ในประเด็นร่วมในการติดตาม และตรวจสอบโครงการ คิดเป็นร้อยละ 63.10 และในประเด็นร่วมในการประเมินผลสำเร็จของโครงการ เห็นว่ามีส่วนร่วมปานกลาง คิดเป็นร้อยละ 63.70

นอกจากนี้ ข้อมูลจากแบบสอบถามปลายเปิดในการสอบถามกลุ่มตัวอย่างประชาชนระบุว่า การรณรงค์เพื่อการคัดแยกขยะยังขาดความต่อเนื่อง ทำให้กิจกรรมการคัดแยกขยะไม่ได้รับความสนใจจากประชาชนเท่าที่ควร ประชาชนขาดโอกาสในการติดตามประเมินผลการดำเนินงานของโครงการ ขาดการสนับสนุนอุปกรณ์ในการคัดแยกขยะ ควรอำนวยความสะดวกเรื่องถุงขยะที่ใช้ในการคัดแยก โดยกระจายให้ทั่วถึงทุกครัวเรือน นอกจากนี้ควรมีสื่อความรู้ เป็นแผ่นพับที่ให้ความรู้ในการคัดแยกขยะ แจกให้แก่ประชาชน ในขณะที่รณรงค์เคาะประตูบ้านเพื่อขอความร่วมมือเนื่องจากการดำเนินการที่ผ่านมาเจ้าหน้าที่มาขอความร่วมมือและแจกของตอบแทนให้ แต่ในบางครัวเรือนยังคัดแยกขยะไม่ถูกประเภท

ในแง่การตั้งรางวัลเป็นสิ่งจูงใจในการคัดแยกขยะในระดับครัวเรือน พบว่ายังไม่ประสบความสำเร็จเท่าที่ควร เนื่องจากเงินรางวัลที่ได้แม้จะเป็นของชุมชน แต่ประชาชนบางส่วนก็ไม่ได้ตระหนักถึงความสำคัญ เนื่องจากผู้นำชุมชนไม่ได้วางเป้าหมายในการใช้เงินรางวัลให้ประชาชนทราบอย่างเห็นเป็นรูปธรรมว่าจะนำเงินรางวัลนี้มาใช้ประโยชน์ต่อชุมชนอย่างไร

ส่วนผลสำเร็จในการสร้างพฤติกรรมคัดแยกขยะมูลฝอยอย่างเหมาะสมของประชาชน ผู้ศึกษารวบรวมข้อมูลโดยแบบสอบถามจากกลุ่มตัวอย่างประชาชน 350 คน แสดงผลการวิเคราะห์ข้อมูลตามตารางที่ 5-7 ดังนี้

ตารางที่ 5 จำนวนและร้อยละของกลุ่มตัวอย่างประชาชน จำแนกตามวิธีการกำจัดเศษอาหาร

วิธีการกำจัดเศษอาหาร	จำนวน	ร้อยละ*
โยนทิ้งรอบบ้าน	5	1.40
ทิ้งลงถังขยะของเทศบาล	309	88.30
ทิ้งกองไว้นอกบ้าน	5	1.40
เผา	6	1.70
ฝัง	24	6.90
ขุดหลุมทำปุ๋ยหมัก	15	4.30

*ร้อยละของกลุ่มตัวอย่างประชาชน 350 คน

จากตารางที่ 5 แสดงให้เห็นว่า กลุ่มตัวอย่างประชาชนเกือบทั้งหมดกำจัดเศษอาหารด้วยวิธีการทิ้งลงถังขยะของเทศบาล คิดเป็นร้อยละ 88.30 รองลงมากำจัดเศษอาหารด้วยการฝังและขุดหลุมฝังและขุดหลุมทำปุ๋ยหมัก คิดเป็นร้อยละ 6.90 และ 4.30 ตามลำดับ นอกนั้นมีจำนวนน้อยที่กำจัดด้วยวิธีการเผา ทิ้งกองไว้หรือโยนทิ้งรอบบ้าน คิดเป็นร้อยละ 1.70 และ 1.40

แสดงให้เห็นว่ายังมีประชาชนส่วนน้อยที่คัดแยกเศษอาหารซึ่งเป็นขยะเปียกแล้วนำมาทำปุ๋ยหมัก และยังมีประชาชนแม้จะเป็นส่วนน้อยที่กำจัดเศษอาหารด้วยวิธีการที่ไม่เหมาะสม เช่น โยนทิ้งรอบบ้าน เป็นต้น

ตารางที่ 6 จำนวนและร้อยละของกลุ่มตัวอย่างประชาชน จำแนกตามวิธีการกำจัดมูลฝอยแห้ง

วิธีการกำจัดมูลฝอยแห้ง	จำนวน	ร้อยละ*
เก็บไว้ขาย	30	8.60
โยนทิ้งรอบบ้าน	8	2.30
ทิ้งลงถังขยะของเทศบาล	246	70.30
ทิ้งกองไว้ในอกบ้าน	11	3.10
เผา	70	20.00
ฝัง	8	2.30
ทิ้งลงแหล่งน้ำใกล้บ้าน	3	0.90
ขุดหลุมทำปุ๋ยหมัก	17	4.90

*ร้อยละของกลุ่มตัวอย่างประชาชน 350 คน

จากตารางที่ 6 แสดงให้เห็นว่า กลุ่มตัวอย่างประชาชนเกือบทั้งหมดกำจัดมูลฝอยแห้งได้แก่ กระจายและใบไม้แห้ง ด้วยวิธีการทิ้งลงในถังขยะของเทศบาล คิดเป็นร้อยละ 70.30 รองลงมากำจัดมูลฝอยแห้งด้วยการเผา คิดเป็นร้อยละ 20.00 เก็บไว้ขาย คิดเป็นร้อยละ 8.60 ขุดหลุมทำปุ๋ยหมัก คิดเป็นร้อยละ 4.90 ทิ้งกองไว้ในอกบ้าน คิดเป็นร้อยละ 3.10 โยนทิ้งรอบบ้านหรือฝัง คิดเป็นร้อยละ 2.30 และทิ้งลงแหล่งน้ำใกล้บ้าน คิดเป็นร้อยละ 0.90

แสดงให้เห็นว่ายังมีประชาชนบางส่วน ประมาณ 1 ใน 5 ที่กำจัดมูลฝอยแห้งด้วยการเผา ซึ่งอาจก่อให้เกิดมลภาวะทางอากาศได้

ตารางที่ 7 จำนวนและร้อยละของกลุ่มตัวอย่างประชาชน จำแนกตามวิธีการกำจัดสารพิษ

วิธีการกำจัดสารพิษ	จำนวน	ร้อยละ*
ทิ้งลงถังขยะของเทศบาล	270	77.10
ทิ้งกองไว้นอกบ้าน	9	2.60
เผา	14	4.00
ฝัง	80	22.90
ทิ้งลงแหล่งน้ำใกล้บ้าน	2	0.60

*ร้อยละของกลุ่มตัวอย่างประชาชน 350 คน

จากตารางที่ 7 แสดงให้เห็นว่ากลุ่มตัวอย่างประชากรส่วนใหญ่กำจัดสารพิษ ได้แก่ สารที่เป็นโทษต่อมนุษย์ พืช และสัตว์ทั้งเฉียบพลันและระยะยาว เช่น สารเคมีอันตราย ซึ่งกลุ่มตัวอย่างใช้วิธีการกำจัดด้วยการทิ้งลงถังขยะเทศบาล รองลงมากำจัดด้วยวิธีการฝัง คิดเป็นร้อยละ 22.90 และเผาคิดเป็นร้อยละ 4.00 นอกนั้นมีจำนวนน้อยที่กำจัดด้วยวิธีทิ้งกองไว้นอกบ้าน คิดเป็นร้อยละ 2.60 และทิ้งลงแหล่งน้ำใกล้บ้าน คิดเป็นร้อยละ 0.60

แสดงให้เห็นว่ามีประชาชนบางส่วน ประมาณ 1 ใน 5 ที่กำจัดสารพิษด้วยการฝัง ซึ่งอาจก่อให้เกิดมลพิษต่อสิ่งแวดล้อมได้ และยังมีประชาชนบางส่วนแม้จะเป็นส่วนน้อยที่กำจัดสารพิษด้วยวิธีการที่ไม่เหมาะสม เช่น ทิ้งไว้นอกบ้าน เผา หรือทิ้งลงแหล่งน้ำ

จากข้อมูลเกี่ยวกับพฤติกรรมการคัดแยกขยะมูลฝอยของประชาชน ในตารางที่ 5-7 ซึ่งให้เห็นว่า การกำจัดขยะมูลฝอยของประชาชนส่วนใหญ่ทิ้งลงในถังขยะเทศบาล โดยยังไม่ได้มีการนำขยะมูลฝอย มาใช้ซ้ำ หรือหมุนเวียนมาใช้ใหม่มากนัก เช่น ขยะเปียกจำพวกเศษอาหาร มีการนำไปทำปุ๋ย ร้อยละ 4.30 มูลฝอยแห้งจำพวกกระดาษ มีการเก็บไว้ขาย ร้อยละ 8.60 นอกจากนี้ยังพบว่ามีประชาชนบางส่วนยังจัดการขยะมูลฝอยด้วยวิธีการที่ไม่เหมาะสม และอาจก่อให้เกิดมลพิษต่อสิ่งแวดล้อมได้

ส่วนผลผลิตในโครงการในด้านความสำเร็จในการลดปริมาณขยะ รวมทั้งผลต่อสิ่งแวดล้อม ในชุมชน ผู้ศึกษารวบรวมข้อมูลโดยแบบสอบถามจากกลุ่มตัวอย่างประชาชน จำนวน 350 คน แสดงผลการวิเคราะห์ข้อมูลในตารางที่ 8 ดังนี้

ตารางที่ 8 ร้อยละของกลุ่มตัวอย่างประชาชนจำแนกตามความคิดเห็นต่อความสำเร็จของโครงการ

ความสำเร็จของโครงการ	ความคิดเห็น		
	น้อย	ปานกลาง	มาก
	จำนวน (ร้อยละ)	จำนวน (ร้อยละ)	จำนวน (ร้อยละ)
1. ผลในด้านการลดปริมาณขยะของชุมชน	67 (19.10)	236 (67.50)	47 (13.40)
2. ผลในด้านการลดความขัดแย้งในชุมชน จากปัญหาขยะ	69 (19.71)	232 (66.30)	49 (14.00)
3. ผลในด้านการแก้ปัญหาขยะของชุมชน ในระยะยาว	62 (17.71)	211 (60.29)	77 (22.00)
4. ผลในด้านการประหยัดค่าใช้จ่ายในการ กำจัดขยะ	78 (22.28)	206 (58.86)	66 (18.86)
5. ผลในด้านการแก้ปัญหาขยะของชุมชน ได้อย่างครบวงจร	71 (20.29)	210 (60.00)	96 (19.71)
6. ผลในด้านการสร้างจิตสำนึกในชุมชน ในการอนุรักษ์สิ่งแวดล้อม	43 (12.30)	222 (63.40)	85 (24.30)
7. ผลในด้านการลดปัญหามลพิษในชุมชน	50 (14.28)	232 (66.29)	68 (19.43)
8. ผลในด้านการปรับภูมิทัศน์ของชุมชน	55 (15.72)	223 (63.71)	72 (20.57)
9. ผลในด้านการเพิ่มรายได้แก่ชุมชนจากการ รีไซเคิลขยะ เพื่อนำมาใช้ประโยชน์	71 (20.29)	206 (58.86)	73 (20.85)
10. ผลในด้านการเปิดโอกาสให้ชุมชนได้มี ส่วนร่วมในการแก้ปัญหาขยะ	49 (14.00)	231 (66.00)	70 (20.00)

ความคิดเห็นของกลุ่มตัวอย่างประชาชนต่อความสำเร็จของโครงการตามตารางที่ 8 นั้น ส่วนใหญ่เห็นว่าผลสำเร็จในทุกด้านอยู่ในระดับปานกลาง โดยผลในด้านลดปริมาณขยะของชุมชน อยู่ในระดับปานกลาง คิดเป็นร้อยละ 67.40 ผลด้านการลดความขัดแย้งในชุมชนจากปัญหาขยะ คิดเป็นร้อยละ 66.30 ผลด้านการแก้ปัญหาขยะของชุมชนในระยะยาว คิดเป็นร้อยละ 60.30 ผลด้านการประหยัดค่าใช้จ่ายในการกำจัดขยะ คิดเป็นร้อยละ 58.90 ผลด้านการแก้ปัญหาขยะของชุมชนได้อย่างครบวงจร คิดเป็นร้อยละ 60.00 ผลด้านการสร้างจิตสำนึกในชุมชนในการอนุรักษ์สิ่งแวดล้อม คิดเป็นร้อยละ 63.40 ผลด้านการลดปัญหามลพิษในชุมชน คิดเป็นร้อยละ 66.30 ผลด้านการปรับภูมิทัศน์ของชุมชน คิดเป็นร้อยละ 63.70 ผลด้านการเพิ่มรายได้แก่ชุมชนจากการรีไซเคิลขยะ แล้วนำมาใช้ประโยชน์ คิดเป็นร้อยละ 58.90 และผลด้านการเปิดโอกาสให้ชุมชนได้มีส่วนร่วมในการแก้ปัญหาขยะอยู่ในระดับปานกลาง คิดเป็นร้อยละ 66.00

จากข้อมูลชี้ให้เห็นว่า ผลผลิตในด้านความสำเร็จของโครงการในการลดปริมาณขยะมูลฝอย และผลต่อสิ่งแวดล้อมของชุมชนยังไม่ประสบผลสำเร็จเท่าที่ควร ซึ่งสอดคล้องกับผลการประชุมสรุปผลการดำเนินโครงการระหว่างเจ้าหน้าที่เทศบาลร่วมกับตัวแทนชุมชน ที่พบว่าประชาชนในบางชุมชนยังไม่ให้ความร่วมมือในการคัดแยกขยะ รวมถึงการนำขยะมาใช้ประโยชน์ยังมีน้อย ให้ปริมาณขยะในชุมชนยังไม่ลดลงเท่าที่ควร

4.5 ปัจจัยสนับสนุนและปัญหาอุปสรรคต่อกลไกและกระบวนการจัดการขยะมูลฝอยของเทศบาล

การวิเคราะห์ถึงปัจจัยสนับสนุนและปัญหาอุปสรรคต่อกลไก และกระบวนการจัดการขยะมูลฝอยของเทศบาลเมืองลำพูน ผู้ศึกษาพิจารณาจากสภาพแวดล้อม ปัจจัยเบื้องต้น และกระบวนการในโครงการ ซึ่งพบว่าการดำเนินโครงการคัดแยกขยะมูลฝอยในชุมชน ณ แหล่งกำเนิดเป็นโครงการเกิดขึ้นภายใต้นโยบายในการแก้ปัญหาขยะมูลฝอยอย่างยั่งยืน ด้วยการลดปริมาณขยะและสร้างระบบการจัดการอย่างมีประสิทธิภาพ เทศบาลเมืองลำพูนตระหนักถึงความสำคัญของโครงการนี้ เนื่องจากการคัดแยกขยะมูลฝอยในชุมชนในระดับครัวเรือนจะช่วยลดปริมาณขยะได้ในเบื้องต้น หากประชาชนคัดแยกขยะแล้วนำบางส่วนกลับมาใช้ประโยชน์หรือแปรสภาพให้นำกลับมาใช้ใหม่ได้ นอกจากนี้ การคัดแยกขยะยังช่วยให้เทศบาลสามารถจัดการขยะได้อย่างสะดวก รวดเร็วมากขึ้น ดังนั้น การดำเนินการโครงการคัดแยกขยะในชุมชน ณ แหล่งกำเนิด ในปี พ.ศ. 2543-2547 เทศบาลได้ปรับปรุงแนวทางการดำเนินการจากประสบการณ์ โดยในช่วงแรกของการดำเนินการในปี พ.ศ. 2543 เทศบาลใช้วิธีการประชาสัมพันธ์ให้ประชาชนตระหนักถึงความสำคัญในการคัดแยกขยะ แต่ยังไม่ประสบผลสำเร็จเท่าที่ควร ประชาชนยังไม่ให้ความสนใจมากนัก ดังนั้นต่อมาเทศบาลปรับเปลี่ยนวิธีดำเนินการโดยการณรงค์ถึงระดับครัวเรือน ใช้ชื่อโครงการว่า เคาะประตูบ้านในการคัดแยกขยะ เทศบาลใช้สิ่งของจูงใจให้ประชาชนคัดแยกขยะ หมายความว่าเทศบาลจะให้ของรางวัลสำหรับครัวเรือนที่มีการคัดแยกขยะเท่านั้น ผลการดำเนินการ พบว่าสามารถลดปริมาณขยะได้ในช่วงระหว่างณรงค์ แต่เมื่อเทศบาลยุติโครงการ ปริมาณขยะมูลฝอยกลับเพิ่มขึ้น ทำให้เทศบาลปรับเปลี่ยนวิธีการดำเนินการโดยในปี พ.ศ. 2546-2547 เทศบาลใช้แนวคิดให้ประชาชนมีส่วนร่วมในการคัดแยกขยะ

แนวคิดในการดำเนินโครงการโดยให้ประชาชนได้มีส่วนร่วมในโครงการนี้ เทศบาลได้แปลงสู่การปฏิบัติโดยการให้ความรู้และการกระจายงบประมาณแก่ตัวแทนชุมชน แล้วให้เป็นผู้ดำเนินการรณรงค์คัดแยกขยะด้วยแนวทางของชุมชนเอง เพื่อแข่งขันว่าชุมชนใดจะประสบความสำเร็จในการคัดแยกขยะมูลฝอย ในลักษณะเช่นนี้ แสดงให้เห็นว่าเทศบาลให้ความสำคัญต่อบทบาทของชุมชนมากขึ้น โดยเปิดโอกาสให้ตัวแทนชุมชนได้ร่วมแสดงความคิดเห็นและข้อเสนอแนะในการจัดโครงการร่วมดำเนินโครงการและร่วมประเมินผลเมื่อโครงการยุติ กล่าวได้ว่าการกำหนดวัตถุประสงค์ในโครงการนี้มีความสอดคล้องกับนโยบายของเทศบาล และเป็นแนวคิดที่มุ่งแก้ปัญหาขยะมูลฝอยอย่างยั่งยืน

ในด้านปัจจัยเบื้องต้น อันได้แก่ งบประมาณ วัสดุอุปกรณ์ และบุคลากร พบว่า โครงการมีงบประมาณในการดำเนินการทั้งสิ้น 25,000บาท โดยได้รับการสนับสนุนจากกระทรวงทรัพยากร

ธรรมชาติและสิ่งแวดล้อมเพื่อใช้สำหรับอบรมให้ความรู้ แก่ประชาชนในการดำเนินงานช่วงแรก เป็นเงิน 100,000 บาท ส่วนงบประมาณของเทศบาล จำนวน 325,000 บาท แบ่งเป็นเงินรางวัล 102,000 บาท คิดเป็นร้อยละ 31.38 ของงบประมาณในส่วนของเทศบาล นอกนั้นแบ่งเป็นงบใช้จ่ายในการจัดซื้อวัสดุอุปกรณ์ 23,000 บาท ค่าใช้จ่ายในการประชุมสัมมนาระหว่างเจ้าหน้าที่เทศบาลร่วมกับตัวแทนชุมชนที่จัดขึ้น 2 ครั้ง โดยในครั้งแรกจัดขึ้นเพื่อระดมความคิดเห็นของทุกฝ่ายในการวางรูปแบบโครงการ และการประชุมครั้งที่สองเป็นการประชุมสรุปผลการดำเนินงานหลังสิ้นสุดโครงการ รวมทั้งค่าอาหารของคณะกรรมการในการตรวจเยี่ยมชุมชน เพื่อให้คะแนนในการแข่งขัน เป็นเงินทั้งสิ้น 30,000 บาท นอกนั้นเป็นค่าใช้จ่ายในการสนับสนุนชุมชนในการประชาสัมพันธ์โครงการ ชุมชนละ 2,000 บาท 15 ชุมชน เป็นเงิน 30,000 บาท และสนับสนุนชุมชนในการดำเนินการรณรงค์คัดแยกขยะ ชุมชนละ 10,000 บาท เป็นเงิน 150,000 บาท

การจัดงบประมาณในลักษณะนี้ เป็นการกระจายงบประมาณสู่ชุมชนทำให้เกิดความคล่องตัวในการดำเนินการรณรงค์ อย่างไรก็ตามจากการศึกษา พบว่า วิธีการรณรงค์ที่ผู้นำชุมชนใช้คือ ประชาสัมพันธ์ผ่านเสียงตามสาย เนื่องจากต้องการประหยัดงบประมาณในการรณรงค์ โดยเฉพาะในชุมชนขนาดใหญ่ที่มีจำนวนประชากร 901 คนขึ้นไป วิธีการดังกล่าวไม่สามารถเข้าถึงประชาชนได้อย่างทั่วถึง และเป็นการสื่อสารทางเดียว เป็นผลทำให้ประชาชนระบุนว่าการรณรงค์เพื่อการคัดแยกขยะขาดความต่อเนื่อง นอกจากนี้ งบประมาณที่ใช้ในโครงการไม่ได้มีการจัดไว้สำหรับสนับสนุนดูงานที่ใช้ในการคัดแยกขยะ ผู้นำชุมชนจึงใช้งบในการรณรงค์เพื่อซื้อดูงานไว้แจกตามครัวเรือนในชุมชน นับเป็นข้อจำกัดอย่างหนึ่งในการดำเนินโครงการ

ในด้านบุคลากรในโครงการ มีเจ้าหน้าที่เทศบาลจากกองช่างและกองสาธารณสุขและสิ่งแวดล้อม จำนวน 16 คน บทบาทหน้าที่ของเจ้าหน้าที่ในโครงการนี้ ได้แก่ การประสานงานวิทยากรอบรมให้ความรู้ และเป็นคณะกรรมการร่วมกับตัวแทนชุมชนในการตัดสินใจการประกวดคัดแยกขยะ จะเห็นว่าบทบาทของเจ้าหน้าที่ในโครงการนี้มุ่งเน้นการให้ความรู้แก่ตัวแทนชุมชนและประชาชนในช่วงแรกของโครงการ หลังจากนั้นเป็นการประสานงานเพื่อตรวจเยี่ยมพื้นที่ในโครงการประกวด ซึ่งเป็นการประสานกับตัวแทนหรือผู้นำชุมชนเท่านั้น ส่วนบทบาทหลักในการรณรงค์ถึงระดับครัวเรือน คือ ผู้นำชุมชนและคณะกรรมการชุมชน ซึ่งแต่ละชุมชนจะร่วมกันหาแนวทางดำเนินการเอง บุคลากรที่ชุมชนใช้เพื่อการรณรงค์จำกัดอยู่เพียงผู้นำชุมชนและคณะกรรมการชุมชนเท่านั้น เนื่องจากภายในชุมชนไม่มีการรวมกลุ่มเพื่อดำเนินกิจกรรมสาธารณะร่วมกัน ยกเว้นกลุ่มอาชีพในบางชุมชน จึงขาดแนวร่วมซึ่งเป็นกำลังสำคัญในการรณรงค์ในชุมชน

แต่เมื่อพิจารณาถึงรูปแบบและกระบวนการดำเนินการในโครงการ จะเห็นได้ว่าเทศบาลได้ลดบทบาทลง โดยให้ตัวแทนชุมชนร่วมกันหาแนวทางในการรณรงค์ที่เหมาะสมกับชุมชนของ

ตนเอง กระจายงบประมาณลงสู่ชุมชนเพื่อกระตุ้นให้เกิดกิจกรรมคัดแยกขยะมูลฝอยในชุมชน และมีการตั้งรางวัลเป็นการจูงใจให้เกิดการแข่งขัน แม้จะทำให้เกิดการรณรงค์คัดแยกขยะโดยชุมชนเอง แต่แนวทางที่ชุมชนดำเนินการไม่แตกต่างจากที่เทศบาลได้ดำเนินการมาแล้วในช่วงปี พ.ศ. 2543-2545 นั่นคือ การประชาสัมพันธ์โดยใช้เสียงตามสาย และการเคาะประตูบ้านเพื่อให้ความรู้ และขอความร่วมมือในการคัดแยกขยะ ซึ่งเป็นวิธีการที่ไม่สามารถสร้างความตระหนักและจิตสำนึกของประชาชนในการคัดแยกขยะได้ นอกจากนี้ รูปแบบของโครงการที่จัดขึ้นในลักษณะของการแข่งขัน ทำให้ผู้นำชุมชนบางชุมชนที่ต้องการปรึกษาหารือกับเจ้าหน้าที่เทศบาลหรือขอความช่วยเหลือบางประการเมื่อเกิดอุปสรรคขัดข้องระหว่างการแข่งขัน ชุมชนอื่นอาจมองว่าเป็นการไม่ยุติธรรม หากเทศบาลเข้ามาเกี่ยวข้องในการรณรงค์ของชุมชน สรุปได้ว่ารูปแบบของโครงการในลักษณะของการแข่งขัน แม้จะทำให้เกิดกระบวนการรณรงค์เพื่อคัดแยกขยะในชุมชนได้ แต่รูปแบบนี้ก็ยังมีข้อจำกัดหลายประการ เนื่องจากในชุมชนยังไม่มีแนวร่วมในการดำเนินการ และรูปแบบการแข่งขันเป็นข้อจำกัด ที่ทำให้เทศบาลไม่สามารถเข้าไปร่วมกระบวนการรณรงค์ในชุมชนใดชุมชนหนึ่งในระหว่างการแข่งขันได้

ในการติดตามประเมินผลโครงการ พบว่า เทศบาลร่วมกับตัวแทนชุมชนใช้โอกาสในการตรวจเยี่ยมชุมชน เพื่อให้คะแนนในการแข่งขันรณรงค์การคัดแยกขยะเป็นการประเมินสถานการณ์การคัดแยกขยะระหว่างดำเนินโครงการ แต่ไม่มีชุมชนใดนำผลการตรวจสอบไปปรับปรุงวิธีการดำเนินงานของชุมชน โดยยังคงยึดแนวทางการรณรงค์โดยใช้เสียงตามสายเช่นเดิม อย่างไรก็ตาม เมื่อสิ้นสุดโครงการได้มีการประเมินผลร่วมกันระหว่างเทศบาลปลัดตัวแทนชุมชน เพื่อสรุปผลการดำเนินการร่วมกัน

จะเห็นได้ว่าการดำเนินงานรณรงค์ในชุมชน ยังคงเป็นการขอความร่วมมือจากประชาชน โดยขาดการระดมการมีส่วนร่วมตลอดกระบวนการตั้งแต่การวางแผน ดำเนินการ การรับผลประโยชน์ และการติดตามประเมินผล การตั้งรางวัลเป็นสิ่งจูงใจในการคัดแยกขยะมูลฝอยในระดับครัวเรือน ก็ไม่มีผลการสร้างจิตสำนึก หรือเกิดการเปลี่ยนแปลงพฤติกรรมการจัดการขยะของประชาชนแต่อย่างใด เนื่องจากเงินรางวัลที่ได้แม้จะเป็นของชุมชน ไม่ได้วางเป้าหมายในการใช้เงินรางวัลเพื่อทำประโยชน์ต่อชุมชนอย่างเป็นทางการ

จากการวิเคราะห์ของผู้ศึกษา สรุปได้ว่า กลไกและกระบวนการจัดการขยะมูลฝอยของเทศบาลเมืองลำพูน มีทั้งปัจจัยสนับสนุนและปัญหาอุปสรรค ดังต่อไปนี้

ปัจจัยสนับสนุนกลไกกระบวนการจัดการขยะมูลฝอยของเทศบาล

1. เทศบาลเมืองลำพูน เป็นหน่วยงานที่มีคุณลักษณะด้านการปรับตัวในการปฏิบัติงาน โดยมีการปรับแนวทางการจัดการขยะมูลฝอยในชุมชนไปตามสภาพปัญหา
2. โครงการมีวัตถุประสงค์มุ่งเน้นการคัดแยกขยะในระดับครัวเรือนซึ่งมีความสอดคล้องกับนโยบายการจัดการขยะมูลฝอย
3. มีหน่วยงานภายนอกสนับสนุนงบประมาณ กล่าวคือ กระทรวงทรัพยากรธรรมชาติและสิ่งแวดล้อม สนับสนุนงบประมาณในการอบรม 100,000 บาท

ปัญหาอุปสรรคต่อกลไกกระบวนการจัดการขยะมูลฝอยของเทศบาล

1. รูปแบบการดำเนินโครงการแบบแข่งขัน เป็นอุปสรรคต่อการช่วยเหลือชุมชนในระหว่างดำเนินการรณรงค์ในแต่ละชุมชน
2. แนวคิดในการรณรงค์ในแต่ละชุมชน ขาดกระบวนการสร้างการมีส่วนร่วมให้ประชาชนตระหนักถึงปัญหา การดำเนินการยังเป็นเพียงการขอความร่วมมือ
3. การดำเนินการในชุมชนโยมีผู้นำชุมชนเป็นแกนนำ ยังขาดแนวร่วมในการดำเนินการ
4. ความไม่ชัดเจนในการระบุเป้าหมายของการดำเนินการในระดับชุมชน

4.6 ผลการประเมินโครงการ

โครงการคัดแยกขยะมูลฝอยในชุมชน ณ แหล่งกำเนิด เป็นโครงการที่จัดขึ้นเพื่อสนองนโยบายของเทศบาลเมืองลำพูนในการแก้ปัญหาขยะมูลฝอยอย่างยั่งยืน ด้วยการลดปริมาณขยะและสร้างระบบการจัดการที่มีประสิทธิภาพ วัตถุประสงค์ของโครงการในปี พ.ศ. 2546 มี 5 ประการคือ

1. เพื่อสร้างความเข้มแข็งของชุมชนให้มีส่วนร่วมในการจัดการปัญหาสิ่งแวดล้อมที่เกิดจากมูลฝอย ที่เกิดขึ้นในชุมชนและนำไปประยุกต์ใช้ในการแก้ปัญหา
2. เพื่อสร้างความรู้ ความเข้าใจให้แก่ประชาชนในชุมชนและนำไปประยุกต์ใช้ในการแก้ปัญหา
3. เพื่อเสริมสร้างแรงจูงใจให้ประชาชนในชุมชนให้ความร่วมมือกับเทศบาลในการลดปริมาณขยะมูลฝอย

4. เพื่อเป็นการศึกษาถึงศักยภาพในการมีส่วนร่วมของชุมชนในการลดปริมาณขยะที่เกิดขึ้นในการคัดแยกขยะ

5. เพื่อเป็นการอนุรักษ์ทรัพยากรธรรมชาติและสิ่งแวดล้อม ซึ่งเป็นผลจากการคัดแยกขยะ และส่วนหนึ่งมีการนำขยะมูลฝอยมาใช้ใหม่

กำหนดการดำเนินการเดือน พฤศจิกายน 2546-กันยายน 2547 โดยมีงบประมาณในการดำเนินการ 425,000 บาท เป้าหมายของโครงการนี้ คือ คือ ต้องการจัดกิจกรรมคัดแยกขยะและลดปริมาณมูลฝอยในชุมชนเขตเทศบาล

หากพิจารณาการประเมินสถานะแวดล้อมและปัจจัยเบื้องต้นของโครงการแล้ว จะเห็นว่าสถานะแวดล้อมของโครงการ อันได้แก่ สถานการณ์ความจำเป็นในการลดปริมาณขยะมูลฝอยในเขตเทศบาล และความสอดคล้องของวัตถุประสงค์โครงการกับนโยบาย จะเห็นว่า โครงการนี้เป็นโครงการที่มีวัตถุประสงค์สอดคล้องกับนโยบายในการจัดการขยะมูลฝอยของเทศบาล โดยเฉพาะในระดับชุมชน ส่วนปัจจัยเบื้องต้นในโครงการ พบว่า เจ้าหน้าที่เทศบาลจาก 2 กอง จำนวน 16 คน มีจำนวนพอเพียงและสามารถปฏิบัติงานได้อย่างมีประสิทธิภาพ งบประมาณในการดำเนินการได้รับการสนับสนุนจากกระทรวงทรัพยากรธรรมชาติและสิ่งแวดล้อม ผลการประเมินแม้จะพบว่างบประมาณมีเพียงพอ แต่ในการจัดสรรงบประมาณยังขาดการสนับสนุนดูขยาะที่ใช้ในการคัดแยกและยังไม่กระจายอย่างทั่วถึงทุกครัวเรือน

ในด้านกระบวนการในโครงการ พบว่า รูปแบบการดำเนินงานที่เป็นลักษณะของการจัดประกวดแข่งขันระหว่างชุมชนในการรณรงค์การคัดแยกขยะและลดปริมาณขยะในระดับครัวเรือนเป็นอุปสรรคต่อเทศบาลในการเข้าช่วยเหลือชุมชนในระหว่างการแข่งขัน และวิธีการรณรงค์ของชุมชนยังใช้เสียงตามสายเป็นวิธีการหลัก ทำให้ไม่สามารถเข้าถึงประชาชนได้อย่างทั่วถึง นอกจากนี้บทบาทหลักในการรณรงค์ถึงระดับครัวเรือน คือ ผู้นำชุมชนและคณะกรรมการชุมชน แต่ยังคงขาดแนวร่วมในชุมชนเนื่องจากภายในชุมชนไม่มีการรวมกลุ่มเพื่อดำเนินกิจกรรมสาธารณะการสร้างแนวร่วมในการรณรงค์จึงดำเนินการได้ยาก

ผลผลิตของโครงการซึ่งเป็นผลลัพธ์จากการดำเนินการในการสร้างความเข้มแข็งของชุมชนให้มีส่วนร่วมในการจัดการปัญหาขยะมูลฝอยในชุมชน พบว่า ไม่ประสบความสำเร็จเท่าที่ควร แม้ว่าโครงการจะเปิดโอกาสให้ชุมชนเข้าร่วมตั้งแต่เริ่มต้นโดยจัดการประชุมกันระหว่างเทศบาลกับผู้นำชุมชน แล้วนำเอาข้อเสนอของผู้นำชุมชนไปดำเนินการระหว่างดำเนินการ ผู้นำชุมชนก็มีบทบาทหลักในการรณรงค์ และเมื่อสิ้นสุดโครงการได้จัดให้มีการประชุมสรุปการดำเนินงานซึ่งเป็นการประชุมร่วมกันระหว่างเทศบาลกับผู้นำชุมชน เช่นเกี่ยวกับการประชุมครั้งแรก อย่างไรก็ตาม จะเห็นว่า ผู้ที่เข้าร่วมกระบวนการตั้งแต่ต้น และมีบทบาทในการรณรงค์สู่ระดับครัวเรือน

ส่งผลให้ประชาชนส่วนใหญ่ยังมีส่วนร่วมในการจัดการขยะ (ผลจากแบบสอบถามประชาชน 350 คน) นอกจากนี้ การตั้งรางวัลเป็นสิ่งจูงใจในการคัดแยกขยะในระดับครัวเรือน พบว่า ยังไม่ประสบความสำเร็จเท่าที่ควร เนื่องจากเงินรางวัลที่ได้แม้จะเป็นของชุมชนแต่ประชาชนบางส่วนก็ไม่ได้ตระหนักถึงความสำคัญ เนื่องจากผู้นำชุมชนไม่ได้วางเป้าหมายการใช้เงินรางวัลอย่างเป็นทางการเป็นรูปธรรมในการทำประโยชน์ต่อชุมชน

ผลสำเร็จในการสร้างพฤติกรรมคัดแยกขยะมูลฝอยอย่างเหมาะสมของประชาชน พบว่า การกำจัดขยะมูลฝอยของประชาชนส่วนใหญ่ทิ้งลงในถังขยะเทศบาล การนำขยะมูลฝอยมาใช้ซ้ำ หรือหมุนเวียนมาใช้ใหม่ มีประชาชนปฏิบัติน้อยมาก และประชาชนบางส่วนยังจัดการขยะมูลฝอยด้วยวิธีการที่ไม่เหมาะสม อาจก่อให้เกิดมลพิษต่อสิ่งแวดล้อมได้

ผลผลิตของโครงการด้านความสำเร็จในการลดปริมาณขยะมูลฝอย และผลต่อสิ่งแวดล้อมของชุมชน พบว่า ยังไม่ประสบความสำเร็จเท่าที่ควร ซึ่งสอดคล้องกับผลการประชุมสรุปการดำเนินงานระหว่างเจ้าหน้าที่เทศบาลกับตัวแทนชุมชนที่พบว่า ในบางชุมชนประชาชนยังไม่ให้ความร่วมมือในการคัดแยกขยะ รวมถึงการนำขยะมาใช้ประโยชน์มีน้อย ทำให้ปริมาณขยะมูลฝอยในบางชุมชนยังไม่ลดลงเท่าที่ควร

ดังนั้น สรุปได้ว่า แม้โครงการนี้จะปฏิบัติตามเป้าหมาย คือ มีการจัดกิจกรรมณรงค์คัดแยกขยะและลดปริมาณมูลฝอยในชุมชนเขตเทศบาล แต่เมื่อพิจารณาผลผลิตของโครงการในการสร้างความเข้มแข็งของชุมชนให้มีส่วนร่วมในการจัดการปัญหาขยะมูลฝอยในชุมชน การสร้างพฤติกรรมจัดการขยะมูลฝอยอย่างเหมาะสมของประชาชน และความสำเร็จในการลดปริมาณขยะมูลฝอยรวมทั้งผลต่อสิ่งแวดล้อมของชุมชน พบว่า ผลผลิตของโครงการยังไม่ประสบความสำเร็จเท่าที่ควร อย่างไรก็ตาม ควรมีการดำเนินโครงการนี้ภายใต้วัตถุประสงค์เดิม เนื่องจากโครงการนี้ยังคงมีความจำเป็นต่อการแก้ปัญหาขยะมูลฝอยของเทศบาลเมืองลำพูน แต่ปรับรูปแบบการดำเนินงาน เพื่อให้ประชาชนในระดับครัวเรือนได้มีส่วนร่วมในโครงการมากขึ้น