

## บทที่ 4

### ผลการศึกษา

ในการศึกษา เรื่อง “บทบาทของพระสงฆ์ เพื่อส่งเสริมการมีส่วนร่วมของประชาชนในการอนุรักษ์ทรัพยากรป่าไม้ : ศึกษาเฉพาะกรณี พระสังฆาธิการระดับเจ้าอาวาส ในเขตพื้นที่อำเภอเชียงของ จังหวัดเชียงราย” โดยผู้ศึกษาได้ทำการเก็บรวบรวมข้อมูลจากพระสังฆาธิการระดับเจ้าอาวาส 9 ตำบล ในเขตพื้นที่อำเภอเชียงของ จังหวัดเชียงราย รวมจำนวนทั้งหมด 66 รูป และได้นำเสนอผลของการวิจัยตามที่ได้กำหนดวัตถุประสงค์ไว้ ตลอดทั้งได้ทดสอบสมมติฐานของการวิจัย โดยแบ่งออกเป็นส่วนตัวต่าง ๆ ได้ดังนี้

ส่วนที่ 1 ผลการวิเคราะห์ข้อมูลส่วนบุคคลของประชากรกลุ่มตัวอย่าง

ส่วนที่ 2 ผลการวิเคราะห์ข้อมูลความรู้ความเข้าใจของพระสงฆ์ระดับเจ้าอาวาสในการอนุรักษ์ทรัพยากรป่าไม้

ส่วนที่ 3 ผลการวิเคราะห์ข้อมูลด้านบทบาทของพระสงฆ์ระดับเจ้าอาวาสในการอนุรักษ์ทรัพยากรป่าไม้

ส่วนที่ 4 ผลการวิเคราะห์ข้อมูลด้านการมีบทบาทของพระสงฆ์ระดับเจ้าอาวาสในการส่งเสริมการมีส่วนร่วมของประชาชนในการอนุรักษ์ทรัพยากรป่าไม้

ส่วนที่ 5 ผลการวิเคราะห์ข้อมูลด้านการมีส่วนร่วมของประชาชนในการอนุรักษ์ทรัพยากรป่าไม้

ส่วนที่ 6 ผลการวิเคราะห์ข้อมูล ด้านความคิดเห็นและข้อเสนอแนะต่างๆ

### ส่วนที่ 1 ผลการวิเคราะห์ข้อมูลส่วนบุคคลของประชากรกลุ่มเป้าหมาย

ลักษณะทั่วไปของพระสงฆ์กลุ่มเป้าหมายครั้งนี้ ได้แก่ อายุ พรรษา ระดับการศึกษา โดยแบ่งออกเป็น 1) แผนกธรรม 2) แผนกบาลี 3) การศึกษาสายสามัญ ซึ่งผู้ศึกษาจะได้นำเสนอในรูปแบบของจำนวนและร้อยละ ดังต่อไปนี้

ตารางที่ 1 แสดงจำนวนและร้อยละของประชากรเป้าหมาย กับลักษณะโดยทั่วไป

| ลักษณะทั่วไปของกลุ่มเป้าหมาย              |                | จำนวน | ร้อยละ |
|-------------------------------------------|----------------|-------|--------|
| 1. อายุ                                   | 20 – 30 ปี     | 17    | 25.7   |
|                                           | 31 – 40 ปี     | 17    | 25.7   |
|                                           | 41 – 50 ปี     | 13    | 19.7   |
|                                           | 51 – 60 ปี     | 8     | 12.1   |
|                                           | 60 ขึ้นไป      | 11    | 15.2   |
|                                           | รวม            | 66    | 100.0  |
| 2. พรรษา (นับตั้งแต่อุปสมบทจนถึงปัจจุบัน) | 1 – 5 พรรษา    | 12    | 18.2   |
|                                           | 6 – 10 พรรษา   | 20    | 30.3   |
|                                           | 11 – 15 พรรษา  | 12    | 18.2   |
|                                           | 16 พรรษาขึ้นไป | 21    | 31.8   |
|                                           | รวม            | 66    | 100.0  |
| 3. การศึกษาสายพระปริยัติธรรม<br>แผนกธรรม  | นักธรรมตรี     | 12    | 18.2   |
|                                           | นักธรรมโท      | 14    | 21.2   |
|                                           | นักธรรมเอก     | 35    | 53.0   |
|                                           | ไม่ได้ศึกษาเลย | 4     | 6.1    |
|                                           | ไม่ระบุ        | 1     | 1.5    |
| รวม                                       | 66             | 100.0 |        |

ตารางที่ 1 (ต่อ)

| ลักษณะทั่วไปของกลุ่มประชากรเป้าหมาย      |                       | จำนวน | ร้อยละ |
|------------------------------------------|-----------------------|-------|--------|
| 4. การศึกษาสายพระปริยัติธรรม<br>แผนกบาลี | ประโยค 1 - 2          | 1     | 1.5    |
|                                          | เปรียญธรรม 3          | -     | -      |
|                                          | เปรียญธรรม 4 - 6      | -     | -      |
|                                          | เปรียญธรรม 7 - 9      | -     | -      |
|                                          | ไม่ได้ศึกษา           | 57    | 86.4   |
|                                          | ไม่ระบุ               | 9     | 13.6   |
|                                          | รวม                   | 66    | 100.0  |
| 5. การศึกษาสายสามัญ                      | ประถมศึกษาปีที่ 1 - 4 | 22    | 33.3   |
|                                          | ประถมศึกษาปีที่ 5 - 6 | 10    | 15.2   |
|                                          | มัธยมศึกษาปีที่ 3     | 1     | 1.5    |
|                                          | มัธยมศึกษาปีที่ 6     | 18    | 27.3   |
|                                          | อนุปริญญา             | 1     | 1.5    |
|                                          | ปริญญาตรีขึ้นไป       | 11    | 16.7   |
|                                          | อื่น ๆ                | 3     | 4.5    |
|                                          | ไม่ระบุ               | -     | -      |
|                                          | รวม                   | 66    | 100.0  |

จากตารางที่ 1 ประชากรกลุ่มเป้าหมายในการศึกษาวิจัยครั้งนี้ เมื่อจำแนกตามอายุ พบว่า กลุ่มประชากรเป้าหมาย ส่วนใหญ่มีอายุช่วง 31 - 40 ปี โดยคิดเป็นร้อยละ 28.8 รองลงมาเป็นกลุ่มของประชากรเป้าหมายที่มีอายุช่วง 20 - 30 ปี โดยคิดเป็นร้อยละ 22.7 ต่อมาก็เป็นกลุ่มที่มีอายุช่วง 41 - 50 ปี คิดเป็นร้อยละ 21.2 และกลุ่มที่มีอายุตั้งแต่ 61 ปีขึ้นไป คิดเป็นร้อยละ 15.2 ในขณะที่กลุ่มที่มีอายุช่วง 51 - 60 ปี มีเพียงร้อยละ 12.1 เท่านั้น

จำแนกตามพรรษา พบว่า กลุ่มประชากรเป้าหมายส่วนใหญ่มีพรรษาดังแต่ 16 พรรษาขึ้นไป โดยคิดเป็นร้อยละ 31.8 รองลงมาเป็นกลุ่มพระสงฆ์ที่มีพรรษาช่วง 6-10 พรรษา คิดเป็นร้อยละ 30.3 รองลงมาเป็นกลุ่มประชากรเป้าหมายที่มีพรรษาช่วง 1-5 และ 11 - 15 พรรษา ซึ่งมีจำนวนที่เท่ากัน โดยคิดเป็นร้อยละ 18.2 ในขณะที่มีผู้ไม่ได้ระบุ คิดเป็นร้อยละ 1.5

จำแนกตามระดับการศึกษาสายพระปริยัติธรรม แผนกธรรม พบว่า กลุ่มประชากรเป้าหมายส่วนใหญ่มีการศึกษาสูงสุด โดยศึกษาในระดับมัธยมศึกษาชั้นเอก คิดเป็นร้อยละ 53.0 รองลงมาเป็นกลุ่มประชากรเป้าหมายที่เรียนอยู่ในระดับมัธยมศึกษาชั้นโท คิดเป็นร้อยละ 21.2 และกลุ่มประชากรเป้าหมายที่มีระดับการศึกษาในมัธยมศึกษาชั้นตรี คิดเป็นร้อยละ 18.2 ในขณะที่ร้อยละ 6.1 ไม่ได้ศึกษาเลย และมีผู้ที่ไม่ได้ระบุ คิดเป็นร้อยละ 1.5

จำแนกตามระดับการศึกษาสายพระปริยัติธรรม แผนกบาลี พบว่า กลุ่มประชากรเป้าหมายส่วนใหญ่ไม่ได้ศึกษาเลย โดยคิดเป็นร้อยละ 83.3 ในขณะที่ร้อยละ 1.5 มีโอกาสได้ศึกษา และมีผู้ที่ไม่ได้ระบุคิดเป็นร้อยละ 13.6

จำแนกตามระดับการศึกษาสามัญ พบว่า กลุ่มประชากรเป้าหมายส่วนใหญ่ มีระดับการศึกษาอยู่เพียงชั้นประถมศึกษาปีที่ 1 - 4 เท่านั้น โดยคิดเป็นร้อยละ 33.3 รองลงมาเป็นกลุ่มเป้าหมายที่มีการศึกษาเพิ่มขึ้นมาอีก โดยได้ศึกษาสำเร็จการศึกษาในระดับชั้นมัธยมศึกษาปีที่ 6 คิดเป็นร้อยละ 27.3 รองลงมาเป็นกลุ่มประชากรเป้าหมายในระดับปริญญาตรีขึ้นไป คิดเป็นร้อยละ 16.7 และกลุ่มประชากรเป้าหมายที่มีระดับการศึกษาอยู่ที่ประถมศึกษาปีที่ 5 - 6 โดยคิดเป็นร้อยละ 15.2 ในขณะที่ร้อยละ 1.5 ได้ศึกษาในระดับชั้นมัธยมศึกษาปีที่ 3 และระดับอนุปริญญา นอกจากนี้ยังมีผู้ที่ระบุว่าอื่นๆ คิดเป็นร้อยละ 4.5

ส่วนที่ 2 ผลการวิเคราะห์ข้อมูลความรู้ความเข้าใจของพระสงฆ์ระดับเจ้าอาวาสในการอนุรักษ์  
ทรัพยากรป่าไม้

ตารางที่ 2 แสดงความถี่ ร้อยละ ของกลุ่มประชากรเป้าหมาย กับความรู้ความเข้าใจในการอนุรักษ์  
ทรัพยากรป่าไม้ของวัดในเขตชุมชนเมือง

จำนวน 18 รูป

| ข้อความ                                                                                                   | วัดในชุมชนเมือง |                 |
|-----------------------------------------------------------------------------------------------------------|-----------------|-----------------|
|                                                                                                           | รู้ (ร้อยละ)    | ไม่รู้ (ร้อยละ) |
| 1. ป่าไม้ถูกทำลายมีส่วนทำให้เกิดน้ำท่วมฉับพลัน                                                            | 17 (94.4)       | 1 (5.5)         |
| 2. ป่าไม้ไม่มีผลทำให้ผลผลิตดีขึ้นหรือลดลง                                                                 | 13 (72.2)       | 5 (27.8)        |
| 3. ป่าไม้ส่วนใหญ่ถูกทำลายโดยประชาชน                                                                       | 16 (88.9)       | 2 (11.1)        |
| 4. การขาดแคลนน้ำไม่ได้เกิดจากการทำลายป่าไม้                                                               | 3 (16.7)        | 15 (83.3)       |
| 5. ป่าไม้ให้ความชุ่มชื้นแก่อากาศและมีส่วนทำให้ฝนตกต้องตามฤดูกาล                                           | 13 (72.2)       | 5 (27.8)        |
| 6. ดินไม้ช่วยรักษาความชื้นของดินและช่วยเก็บน้ำไว้                                                         | 17 (94.4)       | 1 (5.5)         |
| 7. ป่าไม้ช่วยลดความรุนแรงของภาวะน้ำท่วมฉับพลัน                                                            | 17 (94.4)       | 1 (5.5)         |
| 8. การเผาป่าเป็นวิธีการที่สะดวก ช่วยลดต้นทุนและปลูกพืชได้เร็ว                                             | 12 (66.7)       | 6 (33.3)        |
| 9. การเผาป่าไม่ได้ทำให้ป่าขาดความสมบูรณ์                                                                  | 15 (83.3)       | 3 (16.7)        |
| 10. การพังทลายของดินทำให้พื้นที่รองรับน้ำน้อยลงและเกิดน้ำท่วมได้ง่าย                                      | 16 (88.9)       | 2 (11.1)        |
| 11. การปรับปรุงดินในพื้นที่เกษตรของคนช่วยลดการบุกรุกทำลายป่าได้                                           | 15 (83.3)       | 3 (16.7)        |
| 12. เราสามารถป้องกันการพังทลายของดินได้ด้วยตนเอง                                                          | 15 (83.3)       | 3 (16.7)        |
| 13. การปลูกพืชบางชนิดช่วยลดการพังทลายของดินได้                                                            | 17 (94.4)       | 1 (5.5)         |
| 14. การปลูกพืชบางชนิดเป็นขั้นบันไดช่วยลดการพังทลายของดินได้                                               | 16 (88.9)       | 2 (11.1)        |
| 15. การปลูกพืชคลุมดินไม่มีผลทำให้ความชุ่มชื้นของ ดินเพิ่มขึ้น                                             | 14 (77.8)       | 4 (22.2)        |
| 16. น้ำฝนที่ชะล้างดินลงสู่แม่น้ำมีผลทำให้ระบบนิเวศของดินเสียไป                                            | 12 (66.7)       | 6 (33.3)        |
| 17. การใช้สารเคมีปราบศัตรูพืชก่อให้เกิดการตกค้างของ สารเคมีในดินและน้ำ                                    | 17 (94.4)       | 1 (5.5)         |
| 18. สารเคมีที่ตกค้างในแหล่งน้ำ ไม่เป็นอันตรายต่อการใช้น้ำเพื่ออุปโภคและ<br>บริโภคของชาวบ้านและสัตว์เลี้ยง | 14 (77.8)       | 4 (22.2)        |
| 19. ควรฉีดยาฆ่าแมลงและสารเคมีก่อนหรือขณะฝนตก                                                              | 14 (77.8)       | 4 (22.2)        |
| 20. การใช้สารเคมีในปริมาณมากจะทำให้ผลผลิตดีขึ้นและกำจัดศัตรูพืชได้ดี                                      | 12 (66.7)       | 6 (33.3)        |
| 21. สารเคมีที่ใช้ในการปราบศัตรูพืชทุกชนิดเป็นอันตรายต่อศัตรูพืชแต่ไม่เป็น<br>อันตรายต่อผู้ฉีดพ่น          | 15 (83.3)       | 3 (16.7)        |
| 22. การอนุรักษ์ทรัพยากรป่าไม้จะช่วยรักษาดินและน้ำได้ดี                                                    | 18 (100)        | 0 (0.0)         |

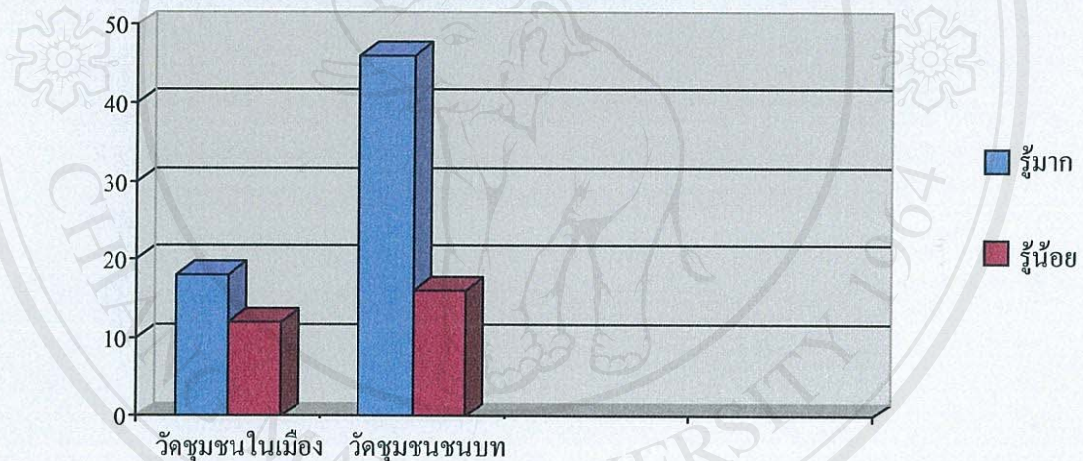
ตารางที่ 3 แสดงความถี่ ร้อยละ ของกลุ่มประชากรเป้าหมาย กับความรู้ความเข้าใจในการอนุรักษ์  
ทรัพยากรป่าไม้ของวัดในเขตชุมชนชนบท

จำนวน 48 รูป

| ข้อความ                                                                                               | วัดในชุมชน ชนบท |                 |
|-------------------------------------------------------------------------------------------------------|-----------------|-----------------|
|                                                                                                       | รู้ (ร้อยละ)    | ไม่รู้ (ร้อยละ) |
| 1. ป่าไม้ถูกทำลายมีส่วนทำให้เกิดน้ำท่วมฉับพลัน                                                        | 43 (89.6)       | 5 (10.4)        |
| 2. ป่าไม้ไม่มีผลทำให้ผลผลิตดีขึ้นหรือลดลง                                                             | 27 (56.2)       | 21 (43.8)       |
| 3. ป่าไม้ส่วนใหญ่ถูกทำลายโดยประชาชน                                                                   | 38 (79.2)       | 10 (20.8)       |
| 4. การขาดแคลนน้ำไม่ได้เกิดจากการทำลายป่าไม้                                                           | 13 (27.1)       | 35 (73.9)       |
| 5. ป่าไม้ให้ความชุ่มชื้นแก่อากาศและมีส่วนทำให้ฝนตกต้องตามฤดูกาล                                       | 39 (81.2)       | 9 (18.8)        |
| 6. ดินไม้ช่วยรักษาความชื้นของดินและช่วยเก็บน้ำไว้                                                     | 46 (95.8)       | 2 (4.2)         |
| 7. ป่าไม้ช่วยลดความรุนแรงของภาวบน้ำท่วมฉับพลัน                                                        | 44 (91.7)       | 4 (8.3)         |
| 8. การเผาป่าเป็นวิธีการที่สะดวก ช่วยลดต้นทุนและปลูกพืชได้เร็ว                                         | 36 (75.0)       | 12 (25.0)       |
| 9. การเผาป่าไม่ได้ทำให้ป่าขาดความสมบูรณ์                                                              | 32 (66.7)       | 16 (33.3)       |
| 10. การพังทลายของดินทำให้พื้นที่รองรับน้ำน้อยลงและเกิดน้ำท่วมได้ง่าย                                  | 45 (93.7)       | 3 (6.3)         |
| 11. การปรับปรุงดินในพื้นที่เกษตรของตนช่วยลดการบุกรุกทำลายป่าได้                                       | 41 (85.4)       | 7 (14.6)        |
| 12. เราสามารถป้องกันการพังทลายของดินได้ด้วยตนเอง                                                      | 32 (66.7)       | 16 (33.3)       |
| 13. การปลูกพืชบางชนิดช่วยลดการพังทลายของดินได้                                                        | 42 (87.5)       | 6 (12.5)        |
| 14. การปลูกพืชบางชนิดเป็นชั้นบันไดช่วยลดการพังทลายของดินได้                                           | 41 (85.4)       | 7 (14.6)        |
| 15. การปลูกพืชคลุมดินไม่มีผลทำให้ความชุ่มชื้นของ ดินเพิ่มขึ้น                                         | 34 (70.8)       | 14 (29.2)       |
| 16. น้ำฝนที่ชะล้างดินลงสู่แม่น้ำมีผลทำให้ระบบนิเวศของดินเสียไป                                        | 31 (64.5)       | 17 (35.4)       |
| 17. การใช้สารเคมีปราบศัตรูพืชก่อให้เกิดการตกค้างของสารเคมีในดินและน้ำ                                 | 32 (66.7)       | 16 (33.3)       |
| 18. สารเคมีที่ตกค้างในแหล่งน้ำ ไม่เป็นอันตรายต่อการใช้น้ำเพื่ออุปโภคและบริโภคของชาวบ้านและสัตว์เลี้ยง | 37 (77.1)       | 11 (22.9)       |
| 19. ควรฉีดยาฆ่าแมลงและสารเคมีก่อนหรือขณะฝนตก                                                          | 33 (77.1)       | 15 (31.2)       |
| 20. การใช้สารเคมีในปริมาณมากจะทำให้ผลผลิตดีขึ้นและกำจัดศัตรูพืชได้ดี                                  | 36 (75.0)       | 12 (25.0)       |
| 21. สารเคมีที่ใช้ในการปราบศัตรูพืชทุกชนิดเป็นอันตรายต่อศัตรูพืชแต่ไม่เป็นอันตรายต่อผู้ฉีดพ่น          | 35 (72.9)       | 13 (27.1)       |
| 22. การอนุรักษ์ทรัพยากรป่าไม้จะช่วยรักษาดินและน้ำได้ดี                                                | 44 (91.7)       | 4 (8.3)         |

จากตารางที่ 3 ผู้ศึกษาได้ทำการจำแนกตามรายชื่อ ของข้อมูลเกี่ยวกับความรู้ความเข้าใจ ในการอนุรักษ์ทรัพยากรป่าไม้ของกลุ่มประชากรเป้าหมาย จำนวน 66 รูป โดยแยกออกเป็น 2 กลุ่ม คือวัดที่อยู่ในชุมชนเมือง และวัดที่อยู่ในชุมชน ชนบท พบว่ากลุ่มประชากรเป้าหมายส่วนใหญ่มี ความรู้ความเข้าใจเกี่ยวกับการอนุรักษ์ทรัพยากรป่าไม้ โดยเห็นว่าต้นไม้ช่วยรักษาความชุ่มชื้นของ ดินและช่วยเก็บน้ำไว้ คิดเป็นร้อยละ 69.7 รองลงมาเห็นว่าการอนุรักษ์ทรัพยากรป่าไม้จะช่วยรักษา ดินและน้ำได้ดี คิดเป็นร้อยละ 100

แผนภูมิที่ 1 แสดงการเปรียบเทียบความรู้ความเข้าใจในการอนุรักษ์ทรัพยากรป่าไม้



จากแผนภูมิแสดงให้เห็นอย่างชัดเจนว่า กลุ่มประชากรเป้าหมายในวัดชุมชนชนบทจะมี ความรู้ความเข้าใจเกี่ยวกับการอนุรักษ์ทรัพยากรป่าไม้ได้ดีกว่ากลุ่มประชากรเป้าหมายวัดชุมชนใน เมือง ทั้งนี้อาจเนื่องมาจากกลุ่มประชากรเป้าหมายที่มีวัดในชนบทมีความใกล้ชิดกับธรรมชาติ และ สามารถปรับตัวเข้ากับสิ่งแวดล้อมได้ดีกว่า ซึ่งจากการเข้าไปสำรวจของผู้ศึกษา พบว่าที่ตั้งของวัด ส่วนใหญ่จะอยู่ใกล้กับภูเขา นอกจากนี้บางหมู่บ้านก็จัดป่าให้เป็นป่าชุมชน ประชาชนสามารถเข้าไป เก็บหาของป่าออกมาบริโภคหรือจำหน่ายได้ ในส่วนของวัดชุมชนในเมืองนั้น อาจจะไม่ค่อยให้ ความสำคัญกับการอนุรักษ์ทรัพยากรป่าไม้สักเท่าไร แต่ก็มีความรู้ในการอนุรักษ์ทรัพยากรป่าไม้ได้ เป็นอย่างดี

ส่วนที่ 3 ผลการวิเคราะห์ข้อมูลด้านบทบาทของพระสงฆ์ระดับเจ้าอาวาสในการอนุรักษ์  
ทรัพยากรป่าไม้

ตารางที่ 4 แสดงความถี่ ร้อยละ ของบทบาทพระสงฆ์ระดับเจ้าอาวาสในการอนุรักษ์ทรัพยากรป่าไม้  
จำนวน 66 รูป

| ข้อความ                                                                                             | ความถี่ | ร้อยละ |
|-----------------------------------------------------------------------------------------------------|---------|--------|
| 1. มีความศรัทธาเลื่อมใสในการปฏิบัติและจริยวัตรอันเหมาะสม                                            | 6       | 9.1    |
| 2. มีคุณลักษณะพิเศษส่วนตัวของพระสงฆ์                                                                | 8       | 12.1   |
| 3. มีพฤติกรรมที่แสดงให้ชาวบ้านเห็น มีความตั้งใจจริง อดทน อดกลั้น                                    | 8       | 12.1   |
| 4. สร้างความเป็นอันหนึ่งอันเดียวให้กับชาวบ้าน                                                       | 3       | 4.5    |
| 5. สร้างขวัญและกำลังใจหรือกิจกรรมบำเพ็ญประโยชน์<br>เกื้อหนุนและเป็นที่พักพิงของชาวบ้านอย่างสม่ำเสมอ | 6       | 9.1    |
| 6. นำเอาจารีตประเพณีวัฒนธรรมมาใช้เป็นเครื่องมือในการ<br>อนุรักษ์ป่าไม้                              | 3       | 4.5    |
| 7. ดำเนินการจัดตั้งกลุ่มอนุรักษ์ป่า                                                                 | 7       | 10.7   |
| 8. ขอความร่วมมือจากองค์กรของภาครัฐเข้ามาช่วยเหลือใน<br>กิจกรรมอนุรักษ์ป่า                           | 4       | 6.1    |
| 9. ให้องค์กรราชการที่เกี่ยวข้องเข้ามามีส่วนร่วมในการ<br>ดำเนินการ                                   | 6       | 9.1    |
| 10. นำเอากลวิธีเฉพาะตัวมาใช้เป็นกลยุทธ์ในการอนุรักษ์ป่าไม้                                          | 15      | 22.7   |



ตารางที่ 5 แสดงการเปรียบเทียบความถี่ ร้อยละ ของบทบาทพระสงฆ์ระดับเจ้าอาวาสในการอนุรักษ์  
ทรัพย์สินป่าไม้ของวัดในเขตชุมชนเมือง

จำนวน 18 รูป

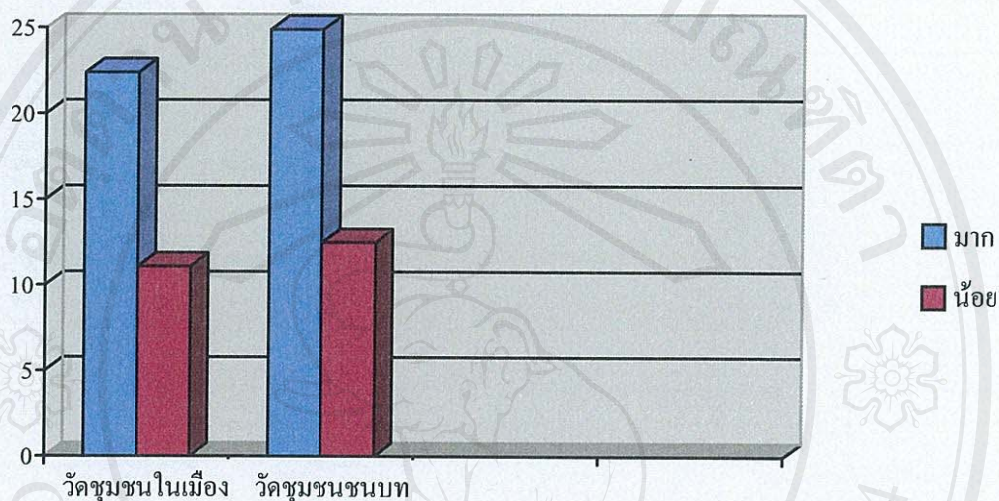
| ข้อความ                                                                                             | วัดในชุมชนเมือง |        |
|-----------------------------------------------------------------------------------------------------|-----------------|--------|
|                                                                                                     | ความถี่         | ร้อยละ |
| 1. มีความศรัทธาเลื่อมใสในการปฏิบัติและจริยวัตรอันเหมาะสม                                            | 2               | 11.1   |
| 2. มีคุณลักษณะพิเศษส่วนตัวของพระสงฆ์                                                                | 2               | 11.1   |
| 3. มีพฤติกรรมที่แสดงให้เห็นว่ามีความตั้งใจจริง<br>ออกนอกคกัณฑ์                                      | 2               | 11.1   |
| 4. สร้างความเป็นอันหนึ่งอันเดียวให้กับชาวบ้าน                                                       | -               | -      |
| 5. สร้างขวัญและกำลังใจหรือกิจกรรมบำเพ็ญประโยชน์<br>เกื้อหนุนและเป็นที่พักพิงของชาวบ้านอย่างสม่ำเสมอ | 1               | 5.5    |
| 6. นำเอาจารีตประเพณีวัฒนธรรมมาใช้เป็นเครื่องมือในการ<br>อนุรักษ์ป่าไม้                              | 2               | 11.1   |
| 7. ดำเนินการจัดตั้งกลุ่มอนุรักษ์ป่า                                                                 | 1               | 5.5    |
| 8. ขอความร่วมมือจากองค์กรของภาครัฐเข้ามาช่วยเหลือใน<br>กิจกรรมอนุรักษ์ป่า                           | 2               | 11.1   |
| 9. ให้นำหน่วยงานราชการที่เกี่ยวข้องเข้ามามีส่วนร่วมในการ<br>ดำเนินการ                               | 2               | 11.1   |
| 10. นำเอากลวิธีเฉพาะตัวมาใช้เป็นกลยุทธ์ในการอนุรักษ์ป่าไม้                                          | 4               | 22.4   |

ตารางที่ 6 แสดงการเปรียบเทียบความถี่ ร้อยละ ของบทบาทพระสงฆ์ระดับเจ้าอาวาสในการอนุรักษ์  
ทรัพยากรป่าไม้ของวัดในเขตชุมชนชนบท

จำนวน 48 รูป

| ข้อความ                                                                                             | วัดชุมชนชนบท |        |
|-----------------------------------------------------------------------------------------------------|--------------|--------|
|                                                                                                     | ความถี่      | ร้อยละ |
| 1. มีความศรัทธาเลื่อมใสในการปฏิบัติและจริยวัตรอันเหมาะสม                                            | 4            | 8.3    |
| 2. มีคุณลักษณะพิเศษส่วนตัวของพระสงฆ์                                                                | 6            | 12.5   |
| 3. มีพฤติกรรมที่แสดงให้ชาวบ้านเห็น มีความตั้งใจจริง อดทน<br>อดกลั้น                                 | 6            | 12.5   |
| 4. สร้างความเป็นอันหนึ่งอันเดียวให้กับชาวบ้าน                                                       | 3            | 6.3    |
| 5. สร้างขวัญและกำลังใจหรือกิจกรรมบำเพ็ญประโยชน์<br>เกื้อหนุนและเป็นที่พักพิงของชาวบ้านอย่างสม่ำเสมอ | 5            | 10.4   |
| 6. นำเอาจารีตประเพณีวัฒนธรรมมาใช้เป็นเครื่องมือในการ<br>อนุรักษ์ป่าไม้                              | 6            | 12.5   |
| 7. ดำเนินการจัดตั้งกลุ่มอนุรักษ์ป่า                                                                 | 1            | 2.1    |
| 8. ขอความร่วมมือจากองค์กรของภาครัฐเข้ามาช่วยเหลือใน<br>กิจกรรมอนุรักษ์ป่า                           | 2            | 4.2    |
| 9. ให้นำหน่วยงานราชการที่เกี่ยวข้องเข้ามามีส่วนร่วมในการ<br>ดำเนินการ                               | 4            | 8.3    |
| 10. นำเอากลวิธีเฉพาะตัวมาใช้เป็นกลยุทธ์ในการอนุรักษ์ป่าไม้                                          | 11           | 22.9   |

แผนภูมิที่ 2 แสดงการเปรียบเทียบความถี่ ร้อยละ บทบาทพระสงฆ์ระดับเจ้าอาวาสของวัดชุมชน  
เมืองในการอนุรักษ์ทรัพยากรป่าไม้



จากแผนภูมิแสดงให้เห็นว่า บทบาทของพระสงฆ์ระดับเจ้าอาวาสในการอนุรักษ์ทรัพยากรป่าไม้นั้น ไม่มีความแตกต่างกันเท่าไร การแสดงบทบาทของพระสงฆ์ทั้งวัดที่อยู่ในเมืองและวัดชนบทมีการแสดงบทบาทออกมาได้ใกล้เคียงกัน โดยเฉพาะอย่างยิ่งบทบาทด้านการนำเอากลวิธีเฉพาะตัวมาใช้เป็นกลยุทธ์ในการอนุรักษ์ทรัพยากรป่าไม้ คิดเป็นร้อยละ 24.9 รองลงมาก็เป็นบทบาทด้านคุณลักษณะพิเศษส่วนตัวของพระสงฆ์เอง คิดเป็นร้อยละ 12.5 และการที่มีจริยวัตรที่งดงาม สามารถแสดงให้เห็นว่าพระสงฆ์มีความตั้งใจจริง อดทน อดกลั้น มีความมักน้อย ไม่เห็นแก่ได้ สามารถเป็นแบบอย่างได้ดี คิดเป็นร้อยละ 12.5 เช่นกัน นอกจากนี้แล้วบทบาทที่เห็นเด่นชัดมากที่สุดได้แก่ บทบาทด้านการนำเอาจารีตประเพณี วัฒนธรรมมาใช้เป็นเครื่องมือในการอนุรักษ์ทรัพยากรป่าไม้ คิดเป็นร้อยละ 12.5 ด้านบทบาทที่พระสงฆ์แสดงออกมาได้น้อย เช่น บทบาทด้านการขอความร่วมมือจากองค์กรของรัฐ ให้เข้ามาช่วยเหลือในกิจกรรมการอนุรักษ์ป่า คิดเป็นร้อยละ 9.1 เท่านั้น

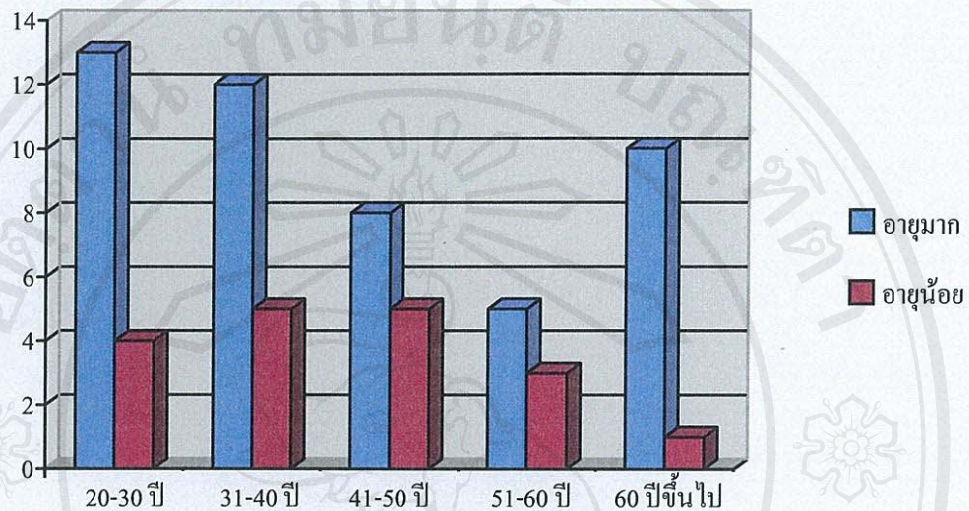
ตารางที่ 7 แสดงความถี่ ร้อยละ อายุกับบทบาทพระสงฆ์ระดับเจ้าอาวาสในการอนุรักษ์ทรัพยากรป่าไม้

จำนวน 66 รูป

| อายุ        | บทบาทของพระสงฆ์ |                  |
|-------------|-----------------|------------------|
|             | มาก<br>(ร้อยละ) | น้อย<br>(ร้อยละ) |
| 20 – 30 ปี  | 13<br>(19.6)    | 4<br>(6.1)       |
| 31 – 40 ปี  | 12<br>(18.2)    | 5<br>(7.6)       |
| 41 – 50 ปี  | 8<br>(12.1)     | 5<br>(7.6)       |
| 51 – 60 ปี  | 5<br>(7.6)      | 3<br>(4.5)       |
| 60 ปีขึ้นไป | 10<br>(15.1)    | 1<br>(1.5)       |
| รวม         | 48<br>(72.7)    | 18<br>(27.3)     |

จากตารางจะเห็นได้ว่า กลุ่มประชากรเป้าหมายที่มีอายุอยู่ระหว่าง 20 – 30 ปี จะมีบทบาทในการอนุรักษ์ทรัพยากรป่าไม้มากกว่ากลุ่มอื่น โดยคิดเป็นร้อยละ 19.6 รองลงมาจะเป็นผู้ที่มีอายุระหว่าง 31 – 40 ปี คิดเป็นร้อยละ 18.2 นอกจากนี้ยังเป็นที่น่าสนใจว่า กลุ่มประชากรเป้าหมายที่มีอายุตั้งแต่ 60 ปีขึ้นไป ยังสามารถที่จะแสดงบทบาทของตนเองในการอนุรักษ์ทรัพยากรป่าไม้ด้วย ทั้งนี้ก็อาจจะเกิดจากความรู้และประสบการณ์ที่เก็บสะสมมานาน บทบาทที่พบได้แก่บทบาทด้านการมีความศรัทธาเลื่อมใสในการปฏิบัติและจริยวัตรอันเหมาะสม และการสร้างขวัญและกำลังใจหรือกิจกรรมบำเพ็ญประโยชน์เกี่ยวหุณและเป็นที่พึ่งพาของชาวบ้านอย่างสม่ำเสมอ

แผนภูมิที่ 3 แสดงการเปรียบเทียบอายุกับบทบาทพระสงฆ์ระดับเจ้าอาวาสในการอนุรักษ์ทรัพยากรป่าไม้



จากแผนภูมิจะเห็นได้ว่าผู้ที่มีบทบาทในการอนุรักษ์ทรัพยากรป่าไม้มากที่สุด ได้แก่ กลุ่มประชากรเป้าหมายที่มีอายุระหว่าง 20 – 30 ปี ซึ่งจะเห็นได้ว่าประชากรกลุ่มนี้เป็นผู้ที่มีความรู้ความสามารถ สามารถที่จะนำพาประชาชนให้เข้ามามีส่วนร่วมในการอนุรักษ์ทรัพยากรป่าไม้ได้เป็นอย่างดี ซึ่งก็ตรงกับงานวิจัยของ ประสบสุข พันธประยูร (2535) พบว่า พระสงฆ์เป็นผู้นำท้องถิ่นที่มีบทบาทสำคัญในการฟื้นฟูอนุรักษ์สิ่งแวดล้อม โดยที่ชาวบ้านมีความศรัทธาเป็นพลังในการอนุรักษ์ และพยายามที่จะสร้างความเข้าใจให้กับชุมชน ให้เกิดความสำนึกในการอนุรักษ์ทรัพยากรป่าไม้ และดำเนินชีวิตตามหลักธรรมของพระพุทธศาสนา เช่น ศีล 5 เป็นต้น สำหรับกลุ่มประชากรเป้าหมายที่มีบทบาทในการอนุรักษ์ทรัพยากรป่าไม้รองลงมาได้แก่ผู้ที่มีอายุระหว่าง 31–40 ปี และ 41 – 50 ปี ตามลำดับ และเป็นที่น่าสังเกตว่าผู้ที่มีอายุตั้งแต่ 60 ปีขึ้นไปจะมีบทบาทในการอนุรักษ์ทรัพยากรป่าไม้ได้ดีพอสมควร ซึ่งตรงนี้ก็อาจเกิดจากบทบาทด้านมีคุณลักษณะพิเศษส่วนตัวของพระสงฆ์ ซึ่งก็ตรงกับงานวิจัยของ พระมหาธีระวุฒิ ธีรธมฺโม พบว่า นอกจากจะอาศัยปัจจัยอย่างอื่นแล้ว พระสงฆ์ก็มีคุณลักษณะพิเศษที่มีอยู่ในตัวของพระสงฆ์ อาทิเช่น การมีบุคลิกภาพที่น่าเคารพ นับถือ ความสุขุมรอบคอบ ความมีเมตตา ความสุภาพอ่อนโยน การมีมนุษยสัมพันธ์ที่ดี ตลอดจนถึงจริยวัตรที่งดงามสม่ำเสมอของพระสงฆ์เอง เป็นต้น

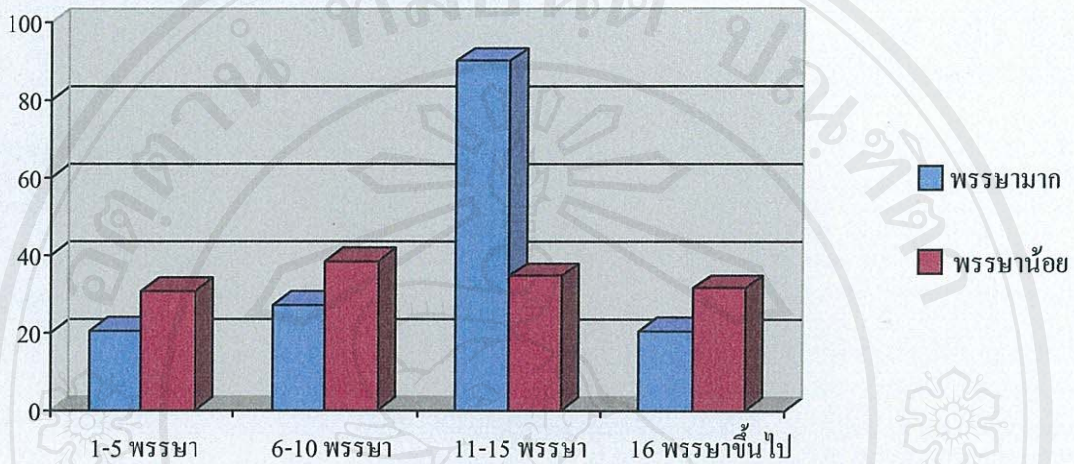
ตารางที่ 8 แสดงความถี่ ร้อยละ พรรษากับบทบาทพระสงฆ์ระดับเจ้าอาวาสในการอนุรักษ์ทรัพยากรป่าไม้

จำนวน 66 รูป

| พรรษา          | บทบาทของพระสงฆ์ |                  |
|----------------|-----------------|------------------|
|                | มาก<br>(ร้อยละ) | น้อย<br>(ร้อยละ) |
| 1 – 5          | 8<br>(12.1)     | 4<br>(6.1)       |
| 6 – 10         | 18<br>(27.3)    | 4<br>(6.1)       |
| 11 – 15        | 8<br>(12.1)     | 3<br>(4.5)       |
| 16 พรรษาขึ้นไป | 14<br>(21.2)    | 7<br>(10.6)      |
| รวม            | 48<br>(72.7)    | 18<br>(27.3)     |

จากตารางที่ 8 พบว่ากลุ่มประชากรเป้าหมาย ที่มีพรรษาอยู่ระหว่าง 6 – 10 พรรษา จะมีบทบาทในการอนุรักษ์ทรัพยากรป่าไม้มากกว่ากลุ่มอื่น คิดเป็นร้อยละ 27.3 ในขณะที่ร้อยละ 4.5 ของผู้ที่มีพรรษาระหว่าง 11 – 15 พรรษา มีบทบาทในการอนุรักษ์ทรัพยากรป่าไม้น้อยมาก เมื่อเทียบกับประชากรเป้าหมายกลุ่มอื่น

แผนภูมิที่ 4 แสดงการเปรียบเทียบพรรษากับบทบาทพระสงฆ์ระดับเจ้าอาวาสในการอนุรักษ์  
ทรัพยากรป่าไม้



จากแผนภูมิที่ 4 แสดงให้เห็นอย่างชัดเจนว่า บทบาทของพระสงฆ์ระดับเจ้าอาวาสที่มีพรรษาช่วง 11 – 15 พรรษา จะมีบทบาทในการอนุรักษ์ทรัพยากรป่าไม้ได้ดีกว่ากลุ่มอื่นๆ ทั้งนี้อาจเนื่องมาจากกลุ่มดังกล่าวมีความรู้ความสามารถ และเป็นพระนักพัฒนาสามารถที่จะนำพาประชาชนให้มีส่วนร่วมในการอนุรักษ์ทรัพยากรป่าไม้ได้ นอกจากนี้กลุ่มพระสงฆ์ดังกล่าวอาจจะมีความสามารถพิเศษเฉพาะตัว มีการสร้างขวัญและกำลังใจหรือกิจกรรมบำเพ็ญประโยชน์เกี่ยวหนุนและเป็นที่พักพิงของชาวบ้านอย่างสม่ำเสมอ จึงสามารถแสดงบทบาทออกมาได้อย่างเต็มที่ และเป็นที่น่าสังเกตว่าประชากรกลุ่มเป้าหมายที่มีพรรษาช่วง 1 – 5 พรรษา ซึ่งถือได้ว่าเป็นกลุ่มเป้าหมายที่มีอายุน้อย เป็นพระหนุ่มไฟแรงแต่ก็แสดงบทบาทในการอนุรักษ์ทรัพยากรป่าไม้ได้ไม่ดีเท่าที่ควร ทั้งนี้อาจจะเกิดจากการขาดประสบการณ์ หรือความศรัทธาเลื่อมใสในการปฏิบัติและจริยวัตรอันเหมาะสมของพระสงฆ์เอง เป็นสาเหตุที่ทำให้บทบาทในการอนุรักษ์ทรัพยากรป่าไม้ออกมาได้ไม่ดีพอ

ตารางที่ 9 แสดงความถี่ ร้อยละ การศึกษากับบทบาทพระสงฆ์ระดับเจ้าอาวาสในการอนุรักษ์  
ทรัพยากรป่าไม้

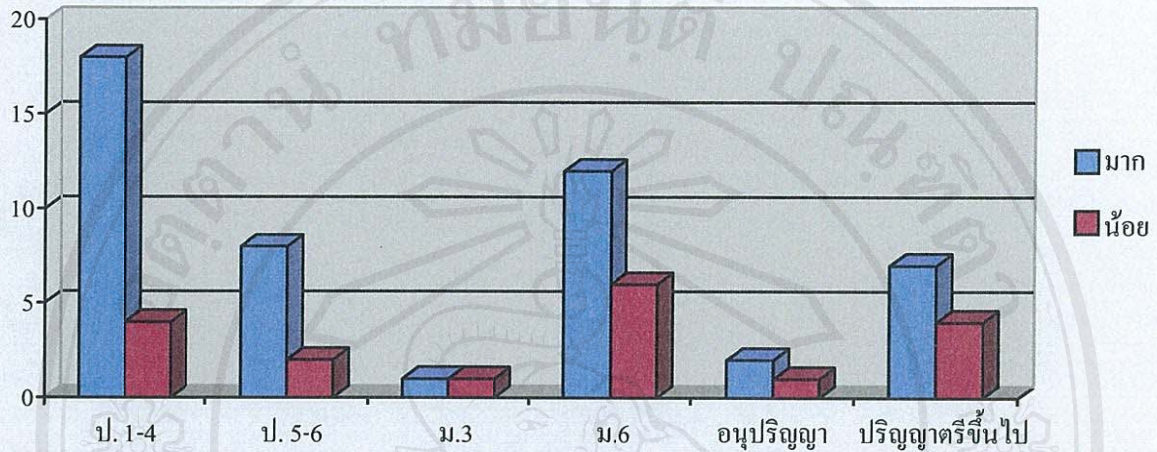
จำนวน 66 รูป

| การศึกษา              | บทบาทของพระสงฆ์ |                  |
|-----------------------|-----------------|------------------|
|                       | มาก<br>(ร้อยละ) | น้อย<br>(ร้อยละ) |
| ประถมศึกษาปีที่ 1 – 4 | 18<br>(27.3)    | 4<br>(6.1)       |
| ประถมศึกษาปีที่ 5 – 6 | 8<br>(12.1)     | 2<br>(3.0)       |
| มัธยมศึกษาปีที่ 3     | 1<br>(1.5)      | 1<br>(1.5)       |
| มัธยมศึกษาปีที่ 6     | 12<br>(18.2)    | 6<br>(9.1)       |
| อนุปริญญา             | 2<br>(3.0)      | 1<br>(1.5)       |
| ปริญญาตรีขึ้นไป       | 7<br>(10.6)     | 4<br>(6.1)       |

จากตารางที่ 9 พบว่า กลุ่มประชากรเป้าหมาย ส่วนใหญ่จะมีระดับการศึกษาสูงสุดที่  
ประถมศึกษาปีที่ 1 – 4 โดยคิดเป็นร้อยละ 27.3 รองลงมามีระดับการศึกษาที่ชั้นมัธยมศึกษาปีที่ 6  
คิดเป็นร้อยละ 18.2 ที่มีบทบาทในด้านการนำเอากลวิธีเฉพาะตัวมาใช้เป็นกลยุทธ์ในการอนุรักษ์  
ทรัพยากรป่าไม้ เช่น การบวชป่า ซึ่งถือว่าเป็นพิธีกรรมที่ได้ถูกประยุกต์มานาน และกำหนดสร้าง  
ขึ้นเป็นสัญลักษณ์และความหมายจากความเชื่อของชุมชนในภาคเหนือ โดยมีเป้าหมายเพื่อปลูก  
จิตสำนึกของคนในชุมชน สะท้อนให้เห็นถึงความผูกพันและการเคารพซึ่งกันและกัน ระหว่างคน  
กับต้นไม้ โดยส่วนใหญ่ต้นไม้ที่ได้รับการบวชแล้ว มักจะได้รับการคุ้มครองรอดพ้นจากการถูก  
ลักลอบตัด ซึ่งการนำเอาพิธีกรรมการบวชป่ามาใช้ ก็เป็นการประยุกต์ใช้แตกต่างกันไปแต่ตั้งอยู่บน  
พื้นฐานที่มีความเชื่อในเรื่องสิ่งศักดิ์สิทธิ์ เพื่อให้เกิดจิตสำนึกที่ดี



แผนภูมิที่ 5 แสดงการเปรียบเทียบการศึกษากับบทบาทพระสงฆ์ระดับเจ้าอาวาสในการอนุรักษ์  
ทรัพยากรป่าไม้



จากแผนภูมิที่ 5 แสดงการเปรียบเทียบ การศึกษากับบทบาทของพระสงฆ์ระดับเจ้าอาวาสในการอนุรักษ์ทรัพยากรป่าไม้ ซึ่งจะแสดงให้เห็นอย่างชัดเจนว่า พระสงฆ์ที่มีบทบาทในการอนุรักษ์ทรัพยากรป่าไม้ส่วนใหญ่แล้วจะมีระดับการศึกษาเพียงแค่ชั้นประถมศึกษาปีที่ 1 – 4 เท่านั้น โดยคิดเป็นร้อยละ 27.3 รองลงมาคือระดับการศึกษาชั้นมัธยมศึกษาปีที่ 6 คิดเป็นร้อยละ 18.2 ซึ่งแสดงให้เห็นว่า ปัจจุบันบทบาทของพระสงฆ์ในการอนุรักษ์ทรัพยากรป่าไม้โดยมากแล้วจะมีแต่พระที่มีการศึกษาในระดับล่างเท่านั้น ทั้งนี้อาจเป็นเพราะในอดีตการศึกษาอาจจะไม่ใช่ปัจจัยสำคัญแต่ขึ้นอยู่กับว่าพระสงฆ์มีการนำเอาความรู้มาประยุกต์ใช้กับการจัดการทรัพยากรธรรมชาติมากน้อยเพียงใด นอกจากนี้แล้วจะเห็นได้ว่าโอกาสที่พระสงฆ์จะเข้าทำการศึกษาต่อในระดับชั้นสูงๆ ขึ้นไปมีน้อยมาก สืบเนื่องจากแผนภูมิตะดับอนุปริญญาและปริญญาตรีขึ้นไปมาจำนวนน้อย ส่วนใหญ่จากการสำรวจพบว่า พระสงฆ์ที่มีการศึกษาในระดับปริญญาตรีจะอยู่ในเมืองทั้งนั้น แต่ตรงกันข้ามพระสงฆ์ที่มีการศึกษาเพียงชั้นประถมศึกษาปีที่ 4 มีบทบาทในการอนุรักษ์ทรัพยากรป่าไม้มากกว่าการศึกษาในระดับอื่นๆ บทบาทที่เห็นได้ชัดเจนมากที่สุดได้แก่ การมีพฤติกรรมที่แสดงให้เห็นชาวบ้านเห็น มีความตั้งใจจริง อดทน อดกลั้น มีคนน้อยไม่เห็นแก่ได้ คิดเป็นร้อยละ 12.1 และการสร้างความเป็นอันหนึ่งอันเดียวกันให้กับชาวบ้าน โดยคิดเป็นร้อยละ 12.1 เช่นกัน

ส่วนที่ 4 ผลการวิเคราะห์ข้อมูลด้านการมีบทบาทของพระสงฆ์ระดับเจ้าอาวาสในการส่งเสริมการมีส่วนร่วมของประชาชนในการอนุรักษ์ทรัพยากรป่าไม้

ตารางที่ 10 แสดงถึงบทบาทของพระสงฆ์เพื่อส่งเสริมการมีส่วนร่วมของประชาชนในการอนุรักษ์ทรัพยากรป่าไม้

| บทบาทของพระสงฆ์                                                                    | ความถี่ในการมีบทบาทเพื่อส่งเสริมการมีส่วนร่วมของประชาชนในการอนุรักษ์ทรัพยากรป่าไม้ |              |               |
|------------------------------------------------------------------------------------|------------------------------------------------------------------------------------|--------------|---------------|
|                                                                                    | เคย                                                                                | ไม่เคย       | รวม           |
| 1. ท่านได้แนะนำ หรือเทศน์สอนประชาชนให้ตระหนักถึงคุณค่าของทรัพยากรป่าไม้            | 57<br>(86.4)                                                                       | 9<br>(13.6)  | 66<br>(100.0) |
| 2. ท่านมองหาวิธีการอนุรักษ์ทรัพยากรป่าไม้แบบทันสมัย                                | 58<br>(87.9)                                                                       | 8<br>(12.1)  | 66<br>(100.0) |
| 3. ท่านได้ทำการปลูกและดูแลรักษาต้นไม้ภายในวัด                                      | 63<br>(95.4)                                                                       | 3<br>(4.5)   | 66<br>(100.0) |
| 4. ท่านได้ทำการเผยแพร่ข่าวสาร คำสอน เกี่ยวกับการอนุรักษ์ทรัพยากรป่าไม้ทางสื่อต่างๆ | 53<br>(80.3)                                                                       | 13<br>(19.7) | 66<br>(100.0) |
| 5. ท่านได้จัดกิจกรรมเกี่ยวกับการอนุรักษ์ทรัพยากรป่าไม้                             | 50<br>(75.7)                                                                       | 16<br>(24.2) | 66<br>(100.0) |
| 6. ประชาชนในท้องถิ่นของท่านได้ให้ความร่วมมือในกิจกรรมการอนุรักษ์ทรัพยากรป่าไม้     | 59<br>(89.4)                                                                       | 7<br>(10.6)  | 66<br>(100.0) |
| 7. ท่านได้เขียน โครงการเกี่ยวกับการอนุรักษ์ทรัพยากรป่าไม้                          | 38<br>(57.6)                                                                       | 28<br>(42.4) | 66<br>(100.0) |
| 8. ท่านได้นำโครงการ ไปปฏิบัติเพื่อให้เกิดจิตสำนึกในการหวงแหนทรัพยากรป่าไม้         | 53<br>(80.3)                                                                       | 13<br>(19.7) | 66<br>(100.0) |
| 9. ในการจัดกิจกรรมขึ้นมาแต่ละครั้งท่านได้ทำการประเมินผล                            | 35<br>(53.0)                                                                       | 31<br>(47.0) | 66<br>(100.0) |

## ตารางที่ 10 (ต่อ)

| บทบาทของพระสงฆ์                                                                                | ความถี่ในการมีบทบาทเพื่อส่งเสริมการมีส่วนร่วม<br>ของประชาชนในการอนุรักษ์ทรัพยากรป่าไม้ |               |               |
|------------------------------------------------------------------------------------------------|----------------------------------------------------------------------------------------|---------------|---------------|
|                                                                                                | เคยปฏิบัติ                                                                             | ไม่เคยปฏิบัติ | รวม           |
| 10. ท่านได้ทำการปลูกจิตสำนึกจริยธรรมทาง<br>สิ่งแวดล้อมให้กับประชาชน                            | 62<br>(93.9)                                                                           | 4<br>(6.1)    | 66<br>(100.0) |
| 11. ประชาชนภายในท้องถิ่นของท่านยอมรับฟัง<br>ความคิดเห็นของท่าน                                 | 61<br>(92.4)                                                                           | 5<br>(7.6)    | 66<br>(100.0) |
| 12. ในฐานะเป็นผู้นำทางด้านศาสนาท่านได้นำเอา<br>หลักธรรมมาประยุกต์ใช้กับการจัดการทรัพยากรป่าไม้ | 57<br>(86.4)                                                                           | 9<br>(13.6)   | 66<br>(100.0) |

จากตารางที่ 10 ผลการวิเคราะห์ข้อมูล พบว่าประชากรพระสงฆ์ส่วนใหญ่ ได้แนะนำหรือ  
เทศน์สอนประชาชนให้ตระหนักถึงคุณค่าของทรัพยากรป่าไม้เคยปฏิบัติ คิดเป็นร้อยละ 86.4 มี  
เพียงร้อยละ 13.6 เท่านั้นที่ไม่เคยปฏิบัติ ส่วนข้อความที่ว่าท่านมองหาวิธีการอนุรักษ์ทรัพยากรป่าไม้  
แบบทันสมัย พบว่าประชากรพระสงฆ์ส่วนใหญ่มองหาวิธีการอนุรักษ์ทรัพยากรป่าไม้เคยปฏิบัติ  
คิดเป็นร้อยละ 87.9 มีเพียงร้อยละ 12.1 ที่ไม่เคยมองหาวิธีการในการอนุรักษ์ทรัพยากรป่าไม้เลย

ด้านข้อความที่ว่า ท่านได้ทำการปลูกและดูแลรักษาดินไม้ภายในวัด พบว่าประชากร  
พระสงฆ์ส่วนใหญ่แล้วปฏิบัติอยู่เป็นประจำ คิดเป็นร้อยละ 95.4 จะเห็นได้ว่าการปลูกต้นไม้  
ภายในบริเวณวัดนั้นพระสงฆ์ได้ทำอยู่เป็นประจำจากค่าร้อยละที่เห็นเกือบร้อยเปอร์เซ็นต์ ซึ่งก็  
แสดงให้เห็นว่าพระสงฆ์ก็มีบทบาทในการส่งเสริมการอนุรักษ์ทรัพยากรป่าไม้ และยังทำเป็น  
แบบอย่างที่ดีให้กับชาวบ้าน ซึ่งก็เข้ากับบทบาทที่ทำให้ศรัทธามีความเลื่อมใสในการปฏิบัติและ  
สามารถสร้างขวัญและกำลังใจหรือจัดกิจกรรมบำเพ็ญประโยชน์เกี่ยวหนูน และเป็นที่พักพิงของชาวบ้าน  
อยู่อย่างสม่ำเสมอ และมีเพียงร้อยละ 4.5 เท่านั้นที่ไม่เคยปลูกต้นไม้ภายในบริเวณวัดของตนเองเลย

สำหรับข้อความที่ว่า ท่านได้ทำการเผยแผ่ข่าวสาร คำสอนเกี่ยวกับการอนุรักษ์ทรัพยากรป่าไม้  
ทางสื่อต่าง ๆ พบว่าประชากรพระสงฆ์ส่วนใหญ่แล้วจะทำการเผยแผ่ข่าวสาร และนำเอาหลักธรรม  
คำสอนขององค์สมเด็จพระสัมมาสัมพุทธเจ้ามาเทศน์สอนเป็นประจำ โดยคิดเป็นร้อยละ 80.3 ซึ่งใน  
การแสดงธรรมนั้นถือว่าการนำพาชาวบ้านให้เกิดความรักหวงแหนในทรัพยากรป่าไม้ ซึ่งนับวัน  
จะลดน้อยลงไป การสอดแทรกธรรมะก็เป็นบทบาทเฉพาะตัวของพระสงฆ์เอง ที่จะนำเอากลยุทธ์

มาใช้เป็นสื่อการเทศน์ได้เป็นอย่างดี หรือแม้กระทั่งการนำอาจารย์ประเพณี วัฒนธรรมมาใช้เป็นเครื่องมือในการอนุรักษ์ทรัพยากรป่าไม้ก็เป็นเรื่องที่พระสงฆ์สามารถที่จะทำได้

ด้านข้อความที่ว่า ท่านได้จัดกิจกรรมเกี่ยวกับการอนุรักษ์ทรัพยากรป่าไม้ พบว่าประชากรพระสงฆ์ส่วนใหญ่ได้จัดกิจกรรมการอนุรักษ์ทรัพยากรป่าไม้ขึ้น เช่น พิธีกรรมการบวชป่า ซึ่งถือได้ว่าเป็นกุศโลบายอย่างหนึ่งที่ทำให้คนไม่กล้าตัดไม้ที่มีผ้าเหลืองพันอยู่ เพราะมีความเชื่อว่ามีสิ่งศักดิ์สิทธิ์อาศัยอยู่ ถ้าใครตัดก็จะได้รับอันตราย จากข้อความดังกล่าวคิดเป็นร้อยละ 75.5 และมีเพียงร้อยละ 24.2 เท่านั้นที่ไม่เคยจัดกิจกรรมการอนุรักษ์ทรัพยากรป่าไม้เลย

นอกจากนี้ ข้อความที่ว่าประชาชนในท้องถิ่นของท่านได้ให้ความร่วมมือในกิจกรรมการอนุรักษ์ทรัพยากรป่าไม้นั้น จากการศึกษาพบว่าประชาชนให้ความร่วมมือกับการอนุรักษ์ทรัพยากรป่าไม้ โดยคิดเป็นร้อยละ 89.4 นอกจากนี้การที่ประชาชนในท้องถิ่นจะให้ความร่วมมือในการอนุรักษ์ทรัพยากรป่าไม้หรือไม่นั้น ส่วนหนึ่งก็ขึ้นอยู่กับบทบาทของพระสงฆ์ว่ามีบทบาทในการส่งเสริมให้ประชาชนเข้ามามีส่วนร่วมในการอนุรักษ์มากน้อยเพียงใด เช่น ทางวัดอาจจัดกิจกรรมสัปดาห์ส่งเสริมการอนุรักษ์ทรัพยากรป่าไม้ ซึ่งขอความร่วมมือจากหน่วยงานของภาครัฐเข้ามาช่วยสนับสนุนแนะนำ ก็สามารถที่จะนำพาประชาชนให้รู้จักคุณค่าของทรัพยากรธรรมชาติได้อย่างเหมาะสม เป็นต้น แต่อย่างไรก็ตามการที่จะทำให้ประชาชนเข้ามามีส่วนร่วมในการอนุรักษ์ทรัพยากรป่าไม้ทั้งหมดนั้นคงเป็นเรื่องที่ยากมาก จะเห็นได้จากการศึกษามีเพียงร้อยละ 10.6 ที่ไม่ให้ความร่วมมือ ซึ่งก็เป็นปัญหาหลักที่พระสงฆ์และภาคจะต้องหาทางแก้ไขกันไป

สำหรับข้อความที่ว่า ท่านได้เขียนโครงการเกี่ยวกับการอนุรักษ์ทรัพยากรป่าไม้ พบว่าประชากรพระสงฆ์ส่วนใหญ่เคยเขียนโครงการ โดยคิดเป็นร้อยละ 57.6 ในขณะที่ร้อยละ 42.4 เห็นว่าไม่เคยเขียนโครงการเลย ซึ่งจะเห็นได้ว่าพระสงฆ์ที่เคยเขียนโครงการกับพระสงฆ์ที่ไม่เคยเขียนโครงการจะมีความใกล้เคียงกันพอสมควร ทั้งนี้อาจเกิดจากสภาพแวดล้อม เช่น บริเวณวัดเป็นป่าหรืออาจมีสิ่งก่อสร้างมากเกินไปจึงเป็นอุปสรรคในการจัดการด้านสิ่งแวดล้อม เป็นต้น

ส่วนข้อความที่ว่าท่านได้นำโครงการไปปฏิบัติเพื่อให้เกิดจิตสำนึกในการหวงแหนทรัพยากรป่าไม้ พบว่า กลุ่มประชากรพระสงฆ์ส่วนใหญ่ได้นำเอาโครงการไปปฏิบัติ คิดเป็นร้อยละ 80.3 ในขณะที่ร้อยละ 19.7 ได้นำเอาโครงการไปปฏิบัติแบบนาน ๆ ครั้ง ในการเขียนโครงการนั้นจะต้องอาศัยความพร้อมหลายๆ ด้านประกอบกัน เช่น งบประมาณ สถานที่ บุคลากร เป็นต้น และนอกจากนี้จะต้องทำให้บรรลุตามวัตถุประสงค์ที่กำหนดเอาไว้ มีการประเมินผลติดตามโครงการว่าเมื่อทำไปแล้วมีผลดีผลเสียอย่างไร เป็นต้น

ในส่วนของการจัดกิจกรรมขึ้นมาแต่ละครั้ง ท่านได้ทำการประเมินผล พบว่า กลุ่มพระสงฆ์ส่วนใหญ่เคยทำการประเมินผล โดยคิดเป็นร้อยละ 53.0 จะเห็นได้ว่าเปอร์เซ็นต์ที่ออกมาไม่น้อย

มากซึ่งเมื่อเทียบกับกลุ่มประชากรพระสงฆ์ที่ไม่เคยประเมินผลของโครงการเลย คิดเป็นร้อยละ 47.0 ซึ่งมีความใกล้เคียงกันพอสมควร นั้นแสดงให้เห็นว่าพระสงฆ์ส่วนใหญ่เขียนโครงการขึ้นมาเพื่อวัตถุประสงค์ใดวัตถุประสงค์หนึ่ง ซึ่งก็ไม่สามารถติดตามและประเมินผลได้ เป็นเหตุให้การจัดกิจกรรมขึ้นมาแต่ละครั้งไม่ค่อยจะประสบความสำเร็จเท่าที่ควร

ส่วนข้อความที่ว่า ท่านได้ปลูกจิตสำนึกจริยธรรมทางสิ่งแวดล้อมให้กับประชาชน พบว่ากลุ่มประชากรพระสงฆ์ส่วนใหญ่เคยปฏิบัติ โดยการแสดงธรรมสอดแทรกความรู้ทางด้านสิ่งแวดล้อมด้วย โดยคิดเป็นร้อยละ 93.9 มีเพียงร้อยละ 6.1 เท่านั้นที่ไม่เคยปฏิบัติเลย

สำหรับข้อความที่ว่า ประชาชนภายในท้องถิ่นยอมรับฟังความคิดเห็นของท่าน พบว่ากลุ่มพระสงฆ์ส่วนใหญ่ได้ยอมรับฟังความคิดเห็นจากประชาชน คิดเป็นร้อยละ 92.4 ในขณะที่ร้อยละ 7.6 ซึ่งถือว่าเป็นจำนวนน้อยมากที่ไม่ยอมรับฟังความคิดเห็นของพระสงฆ์ ทั้งนี้อาจเกิดจากเหตุผลบางประการที่มีความคิดเห็นขัดแย้งกับพระสงฆ์ จึงไม่ให้การยอมรับ

ด้านข้อความที่ว่า ในฐานะที่เป็นผู้นำทางด้านศาสนาท่านได้นำเอาหลักธรรมมาประยุกต์ใช้กับการจัดการทรัพยากรป่าไม้ โดยพบว่ากลุ่มประชากรพระสงฆ์ส่วนใหญ่ได้นำเอาหลักธรรมทางพระพุทธศาสนามาประยุกต์ใช้กับการจัดการทรัพยากรป่าไม้ คิดเป็นร้อยละ 86.4 และมีเพียงร้อยละ 13.6 ที่ไม่เคยนำเอาหลักธรรมมาประยุกต์ใช้กับการจัดการทรัพยากรป่าไม้เลย ในส่วนของการนำเอาหลักธรรมของสมเด็จพระสัมมาสัมพุทธเจ้ามาประยุกต์ใช้นั้นตรงกับงานวิจัยของ ประสบสุข พันธประยูร (2535) ได้ทำการศึกษาเกี่ยวกับบทบาทของพระสงฆ์ในการอนุรักษ์ทรัพยากรป่าไม้ จังหวัดภาคเหนือของไทย พบว่าพระสงฆ์เป็นผู้นำท้องถิ่นที่มีบทบาทสำคัญในการฟื้นฟูอนุรักษ์สิ่งแวดล้อม โดยที่ชาวบ้านมีความศรัทธาเป็นพลังในการอนุรักษ์ และพยายามที่จะสร้างความเข้าใจให้กับชุมชน ให้เกิดความสำนึกในการอนุรักษ์ทรัพยากรป่าไม้ และดำเนินชีวิตตามหลักธรรมของพระพุทธศาสนา เช่น สีล 5 พรหมวิหาร 4 อริยสัจ 4 และสังควัตถุ 4 นอกจากนี้ก็ยังสามารถช่วยส่งเสริมให้สัมภรณ์ของพระอาจารย์กิตติ กิตติโสภโณ เจ้าอาวาสวัดเวียงหมอก ให้สัมภรณ์ว่า กระผมเห็นความสำคัญของป่าไม้มาก เพราะป่าไม้จะทำให้ประเทศชาติร่มเย็น ไม่แห้งแล้ง ป่าจะทำให้จิตใจของคนร่มเย็น และหลักธรรมที่จะนำไปใช้ได้แก่ อธิธัมม 4 อันได้แก่ ฉันทะ วิริยะ จิตตะ และวิมังสา คือให้มีความพอใจในสิ่งที่ตนเองมีอยู่ ไม่เข้าไปทำลายป่าไม้ ให้คนมีศีลมีธรรมประจำจิตให้มาก

ส่วนที่ 5 ผลการวิเคราะห์ข้อมูลด้านการส่งเสริมการมีส่วนร่วมของประชาชนในการอนุรักษ์ป่าไม้

ตารางที่ 11 แสดงความถี่ ร้อยละ ของการส่งเสริมการมีส่วนร่วมของประชาชนในการอนุรักษ์ทรัพยากรป่าไม้ของวัดในเขตชุมชนเมือง

จำนวน 18 รูป

| ข้อความ                                                         | วัดในชุมชนเมือง |        |
|-----------------------------------------------------------------|-----------------|--------|
|                                                                 | ความถี่         | ร้อยละ |
| <b>ร่วมคิดวิเคราะห์</b>                                         |                 |        |
| 1. ท่านเคยเข้าร่วมประชุมเกี่ยวกับการอนุรักษ์ป่าไม้              | 9               | 50.0   |
| 2. ท่านเคยเสนอความคิดเห็นในที่ประชุมบ้างหรือไม่                 | 4               | 22.2   |
| 3. เวลาที่มีการประชุม ท่านเข้าไปนั่งเพียงอย่างเดียวหรือไม่      | 2               | 11.1   |
| 4. ขณะประชุมท่านมีความคิดเห็นขัดแย้งกับผู้อื่นหรือไม่           | 2               | 11.1   |
| 5. หลังการประชุมท่านเคยนำเอาเรื่องในที่ประชุมมาคิดทบทวนหรือไม่  | 1               | 5.5    |
| <b>ร่วมตัดสินใจ</b>                                             |                 |        |
| 1. ท่านเคยมีส่วนร่วมในการตัดสินใจเพื่อแก้ไขปัญหาบ้างหรือไม่     | 4               | 22.2   |
| 2. ท่านเคยมีส่วนร่วมในการกำหนดกิจกรรมบ้างหรือไม่                | 2               | 11.1   |
| 3. ท่านเคยตัดสินใจเกี่ยวกับโครงการปลูกป่าและรักษาป่าไม้หรือไม่  | 7               | 38.9   |
| 4. ท่านเคยปฏิเสธเรื่องบางเรื่องและเห็นด้วยบางเรื่องหรือไม่      | 2               | 11.1   |
| 5. ท่านเคยร่วมตัดสินใจลงมติในที่ประชุมหรือไม่                   | 3               | 16.7   |
| <b>ร่วมการวางแผน</b>                                            |                 |        |
| 1. ท่านเคยมีส่วนร่วมในการวางแผนงานด้านการอนุรักษ์ป่าไม้หรือไม่  | 6               | 33.7   |
| 2. ท่านเคยมีส่วนร่วมในการตั้งกฎระเบียบการเข้าป่านำทรัพยากรมาใช้ | 3               | 16.7   |
| 3. ท่านเคยมีส่วนร่วมในการกำหนดแผนในการอนุรักษ์ป่าไม้หรือไม่     | 4               | 22.2   |
| 4. ท่านเคยมีส่วนร่วมในการกำหนดบทลงโทษผู้ฝ่าฝืนกฎระเบียบหรือไม่  | 2               | 11.1   |
| 5. ท่านเคยร่วมประชุมวางแผนกับเจ้าหน้าที่ของรัฐหรือไม่           | 3               | 16.7   |

## ตารางที่ 11 (ต่อ)

จำนวน 18 รูป

| ข้อความ                                                                        | วัดในชุมชนเมือง |        |
|--------------------------------------------------------------------------------|-----------------|--------|
|                                                                                | ความถี่         | ร้อยละ |
| <b>ร่วมปฏิบัติ</b>                                                             |                 |        |
| 1. ท่านเคยมีส่วนร่วมปลูกต้นไม้หรือไม่                                          | 4               | 22.2   |
| 2. ท่านเคยมีส่วนร่วมในการบวชต้นไม้หรือไม่                                      | 5               | 27.8   |
| 3. ท่านเคยมีส่วนร่วมในการแจกพันธุ์ไม้ให้กับประชาชนนำไปปลูกหรือไม่              | 3               | 16.7   |
| 4. ท่านเคยมีส่วนร่วมในการรณรงค์อนุรักษ์ทรัพยากรป่าไม้หรือไม่                   | 3               | 16.7   |
| 5. ท่านเคยมีส่วนร่วมในกิจกรรมการปลูกป่าไม้เฉลิมพระเกียรติหรือไม่               | 3               | 16.7   |
| <b>ร่วมติดตามและประเมินผล</b>                                                  |                 |        |
| 1. ท่านเคยมีส่วนร่วมในการติดตามดูความเจริญเติบโตของต้นไม้หรือไม่               | 3               | 16.7   |
| 2. ท่านเคยมีส่วนร่วมในกิจกรรมการบวชป่าที่ชาวบ้านจัดขึ้นหรือไม่                 | 5               | 27.8   |
| 3. ท่านเคยมีส่วนร่วมในการติดตามและประเมินผล โครงการที่ท่านทำไว้หรือไม่         | 2               | 11.1   |
| 4. ท่านเคยมีส่วนร่วมในการรณรงค์ให้มีการปลูกป่าไม้หรือไม่                       | 6               | 33.3   |
| 5. ท่านเคยมีส่วนร่วมในต่อต้านกิจกรรมต่างๆ ที่มีผลกระทบต่อทรัพยากรป่าไม้หรือไม่ | 2               | 11.1   |

ตารางที่ 12 แสดงความถี่ ร้อยละ ของการส่งเสริมการมีส่วนร่วมของประชาชนในการอนุรักษ์  
ทรัพยากรป่าไม้ของวัดในเขตชุมชนชนบท

จำนวน 48 รูป

| ข้อความ                                                         | วัดในชุมชน ชนบท |        |
|-----------------------------------------------------------------|-----------------|--------|
|                                                                 | ความถี่         | ร้อยละ |
| <b>ร่วมคิดวิเคราะห์</b>                                         |                 |        |
| 1. ท่านเคยเข้าร่วมประชุมเกี่ยวกับการอนุรักษ์ป่าไม้              | 17              | 35.4   |
| 2. ท่านเคยเสนอความคิดเห็นในที่ประชุมบ้างหรือไม่                 | 14              | 29.2   |
| 3. เวลาการประชุม ท่านเข้าไปนั่งเพียงอย่างเดียวหรือไม่           | 8               | 16.7   |
| 4. ขณะประชุมท่านมีความคิดเห็นขัดแย้งกับผู้อื่นหรือไม่           | 5               | 10.4   |
| 5. หลังการประชุมท่านเคยนำเอาเรื่องในที่ประชุมมาคิดทบทวนหรือไม่  | 4               | 8.3    |
| <b>ร่วมตัดสินใจ</b>                                             |                 |        |
| 1. ท่านเคยมีส่วนร่วมในการตัดสินใจเพื่อแก้ไขปัญหาบ้างหรือไม่     | 8               | 16.7   |
| 2. ท่านเคยมีส่วนร่วมในการกำหนดกิจกรรมบ้างหรือไม่                | 12              | 25.0   |
| 3. ท่านเคยตัดสินใจเกี่ยวกับโครงการปลูกป่าและรักษาป่าไม้หรือไม่  | 15              | 31.2   |
| 4. ท่านเคยปฏิเสธเรื่องบางเรื่องและเห็นด้วยบางเรื่องหรือไม่      | 9               | 18.7   |
| 5. ท่านเคยร่วมตัดสินใจลงมติในที่ประชุมหรือไม่                   | 4               | 8.3    |
| <b>ร่วมการวางแผน</b>                                            |                 |        |
| 1. ท่านเคยมีส่วนร่วมในการวางแผนงานด้านการอนุรักษ์ป่าไม้หรือไม่  | 16              | 33.3   |
| 2. ท่านเคยมีส่วนร่วมในการตั้งกฎระเบียบการเข้าป่านำทรัพยากรมาใช้ | 10              | 20.8   |
| 3. ท่านเคยมีส่วนร่วมในการกำหนดแผนในการอนุรักษ์ป่าไม้หรือไม่     | 8               | 16.7   |
| 4. ท่านเคยมีส่วนร่วมในการกำหนดบทลงโทษผู้ฝ่าฝืนกฎระเบียบหรือไม่  | 5               | 10.4   |
| 5. ท่านเคยร่วมประชุมวางแผนกับเจ้าหน้าที่ของรัฐหรือไม่           | 9               | 18.7   |

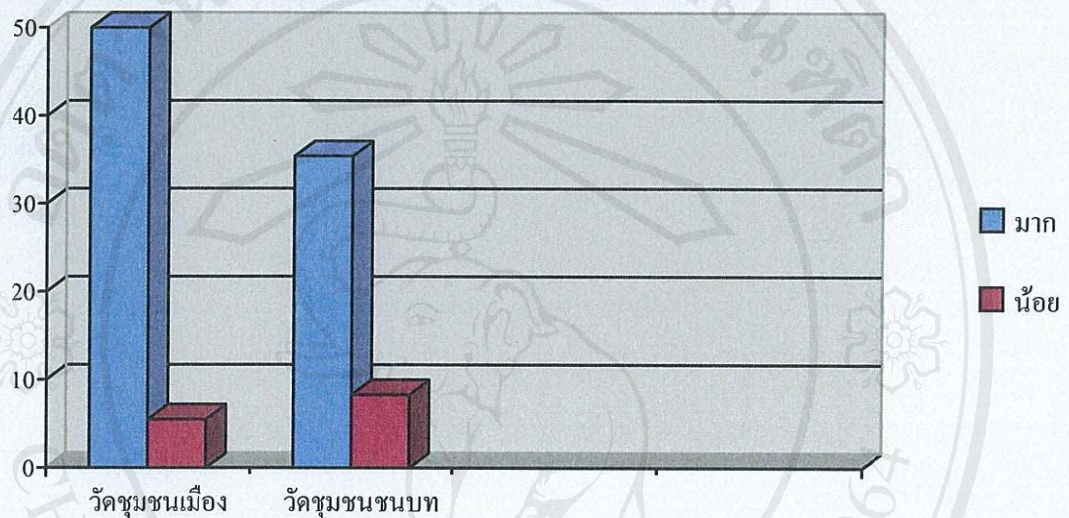


## ตารางที่ 12 (ต่อ)

จำนวน 48 รูป

| ข้อความ                                                                        | วัดในชุมชน ชนบท |        |
|--------------------------------------------------------------------------------|-----------------|--------|
|                                                                                | ความถี่         | ร้อยละ |
| <b>ร่วมปฏิบัติ</b>                                                             |                 |        |
| 1. ท่านเคยมีส่วนร่วมปลูกต้นไม้หรือไม่                                          | 18              | 37.5   |
| 2. ท่านเคยมีส่วนร่วมในการบวชต้นไม้หรือไม่                                      | 10              | 20.8   |
| 3. ท่านเคยมีส่วนร่วมในการแจกพันธุ์ไม้ให้กับประชาชนนำไปปลูกหรือไม่              | 5               | 10.4   |
| 4. ท่านเคยมีส่วนร่วมในการรณรงค์อนุรักษ์ทรัพยากรป่าไม้หรือไม่                   | 7               | 14.6   |
| 5. ท่านเคยมีส่วนร่วมในกิจกรรมการปลูกป่าไม้เฉลิมพระเกียรติหรือไม่               | 8               | 16.7   |
| <b>ร่วมติดตามและประเมินผล</b>                                                  |                 |        |
| 1. ท่านเคยมีส่วนร่วมในการติดตามดูความเจริญเติบโตของต้นไม้หรือไม่               | 7               | 14.6   |
| 2. ท่านเคยมีส่วนร่วมในกิจกรรมการบวชป่าที่ชาวบ้านจัดขึ้นหรือไม่                 | 14              | 29.2   |
| 3. ท่านเคยมีส่วนร่วมในการติดตามและประเมินผล โครงการที่ท่านทำไว้หรือไม่         | 5               | 10.4   |
| 4. ท่านเคยมีส่วนร่วมในการรณรงค์ให้มีการปลูกป่าไม้หรือไม่                       | 16              | 33.3   |
| 5. ท่านเคยมีส่วนร่วมในต่อต้านกิจกรรมต่างๆ ที่มีผลกระทบต่อทรัพยากรป่าไม้หรือไม่ | 6               | 12.5   |

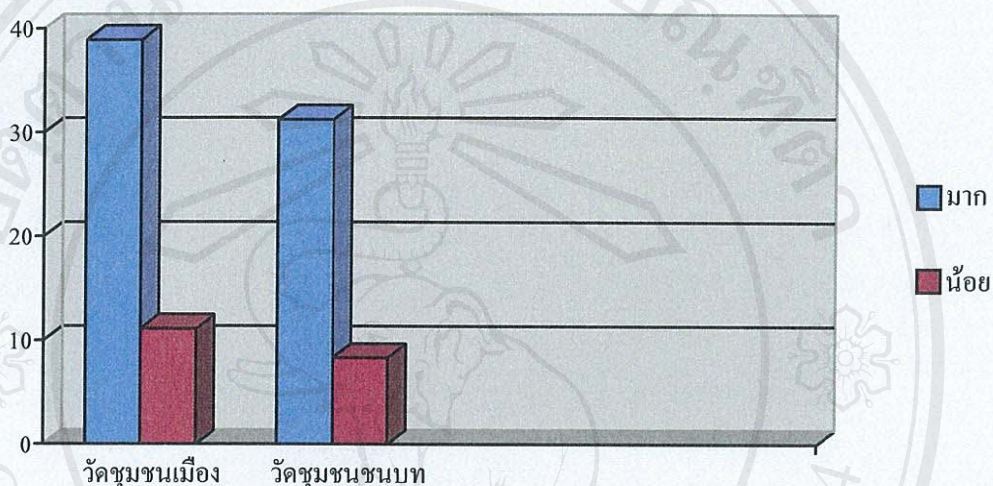
การมีส่วนร่วมในการร่วมคิดและวิเคราะห์ปัญหา สาเหตุแห่งปัญหาและทางเลือกแห่งการแก้ปัญหาเป็นการให้ชาวบ้านได้เข้ามามีส่วนร่วมในการรับรู้ถึงปัญหาต่างๆ ที่เกิดขึ้น โดยให้ชาวบ้านได้ร่วมแสดงความคิดเห็น มองหาสาเหตุและหาทางออกแก้ไขปัญหาพร้อมกับพระสงฆ์ ซึ่งผลการมีส่วนร่วมคิดและวิเคราะห์ปัญหา ดังแสดงเป็นแผนภูมิที่ 6 ดังนี้



แผนภูมิที่ 6 แสดงการเปรียบเทียบการร่วมคิดวิเคราะห์ของวัดชุมชนเมืองและวัดชุมชนชนบทในการส่งเสริมการมีส่วนร่วมของประชาชนในการอนุรักษ์ทรัพยากรป่าไม้

จากแผนภูมิแสดงให้เห็นว่า กลุ่มประชากรเป้าหมายที่มีวัดอยู่ในชุมชนเมืองจะมีบทบาทด้านการร่วมคิดวิเคราะห์เกี่ยวกับการอนุรักษ์ทรัพยากรป่าไม้มากกว่าวัดชุมชน ชนบท โดยคิดเป็นร้อยละ 50.0 ส่วนวัดชุมชน ชนบทมีการร่วมคิดวิเคราะห์เกี่ยวกับการอนุรักษ์ทรัพยากรป่าไม้เพียงแค่อ้อยละ 35.4 เพียงเท่านั้น ซึ่งทั้งนี้อาจจะเป็นเพราะวัดชุมชนเมืองมีการจัดกิจกรรมการอนุรักษ์ทรัพยากรป่าไม้อยู่และมีหน่วยงานของภาครัฐเข้าไปดูแลกำกับ จึงทำให้การมีส่วนร่วมคิดและวิเคราะห์ของวัดชุมชนเมืองจะมีส่วนร่วมคิดและวิเคราะห์มากกว่าวัดชุมชน ชนบท

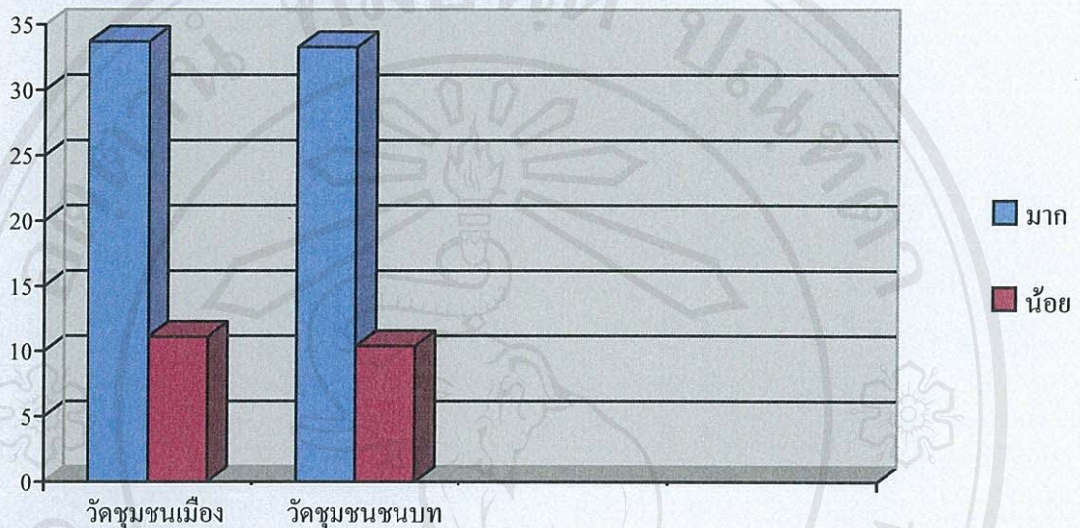
เมื่อพระสงฆ์และชาวบ้านร่วมกันประชุมเพื่อรับทราบถึงปัญหาและร่วมกันคิดวิเคราะห์หาทางออกให้กับปัญหาแล้ว ขั้นตอนต่อไปก็คือการให้ชาวพระสงฆ์และชาวบ้านได้ร่วมกันตัดสินใจว่า ควรจะจัดกิจกรรมใดขึ้นมาเพื่อช่วยแก้ไขปัญหที่เกิดขึ้น ผลของการมีส่วนร่วมในการตัดสินใจ ดังแสดงในแผนภูมิที่ 7 ดังนี้



แผนภูมิที่ 7 แสดงการเปรียบเทียบการร่วมตัดสินใจของวัดชุมชนเมืองและวัดชุมชนชนบทในการส่งเสริมการมีส่วนร่วมของประชาชนในการอนุรักษ์ทรัพยากรป่าไม้

จากแผนภูมิที่ 7 พบว่ากลุ่มประชากรเป้าหมายที่เป็นวัดชุมชนเมือง มีส่วนร่วมตัดสินใจในการแก้ปัญหาในการอนุรักษ์ทรัพยากรป่าไม้ เกี่ยวกับโครงการปลูกป่าและรักษาป่าไม้ คิดเป็นร้อยละ 38.9 ในขณะที่การมีส่วนร่วมในการตัดสินใจเกี่ยวกับการกำหนดกิจกรรมเพื่อการอนุรักษ์ทรัพยากรป่าไม้นั้น มีเพียงร้อยละ 11.1 เท่านั้น ในส่วนของการมีส่วนร่วมในการตัดสินใจของวัดชุมชนชนบทนั้น มีส่วนร่วมในการตัดสินใจเกี่ยวกับโครงการปลูกป่าและรักษาป่า คิดเป็นร้อยละ 31.2 ในขณะที่มีการลงมติในการตัดสินใจในที่ประชุมเพียงร้อยละ 8.3 เท่านั้น

เมื่อพระสงฆ์และชาวบ้านได้ตัดสินใจที่จะดำเนินการแล้ว ขั้นตอนต่อไปคือการวางแผนว่า ควรจะปฏิบัติเกี่ยวกับกิจกรรมที่กำหนดขึ้นนั้นอย่างไร เช่น มีการตั้งคณะกรรมการดำเนินการ ตั้งงบประมาณ เป็นต้น ผลการร่วมวางแผนแสดงในแผนภูมิที่ 8 ดังนี้



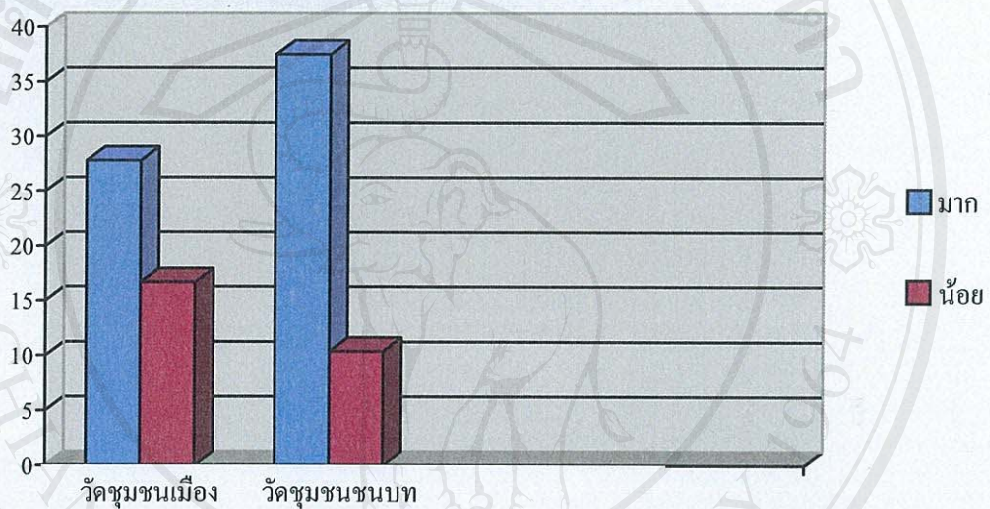
แผนภูมิที่ 8 แสดงการเปรียบเทียบการร่วมวางแผนของวัดชุมชนเมืองและวัดชุมชนชนบทในการส่งเสริมการมีส่วนร่วมของประชาชนในการอนุรักษ์ทรัพยากรป่าไม้

จากแผนภูมิที่ 8 พบว่ากลุ่มประชากรเป้าหมายมีส่วนร่วมในการวางแผนได้ใกล้เคียงกัน ซึ่งวัดชุมชนเมืองมีส่วนร่วมในการวางแผนงานด้านการอนุรักษ์ทรัพยากรป่าไม้ โดยคิดเป็นร้อยละ 33.7 ในขณะที่การมีส่วนร่วมในการกำหนดบทลงโทษผู้ฝ่าฝืนกฎระเบียบมีเพียงร้อยละ 11.1 เท่านั้น ในส่วนของวัดชุมชนชนบทนั้นมีส่วนร่วมในการวางแผนงานด้านการอนุรักษ์ทรัพยากรป่าไม้ โดยคิดเป็นร้อยละ 33.3 ในขณะที่การมีส่วนร่วมในการกำหนดบทลงโทษผู้ฝ่าฝืนกฎระเบียบมีเพียงร้อยละ 10.4 เท่านั้น รองลงมามีส่วนร่วมในการวางแผนด้านการตั้งกฎระเบียบการเข้าป่าเพื่อนำเอาทรัพยากรมาใช้ร้อยละ 20.8 ตามลำดับ

All rights reserved

เมื่อพระสงฆ์และชาวบ้านร่วมกันวางแผนแล้ว ขั้นตอนต่อไปคือการมีส่วนร่วมในการนำเอากิจกรรมที่ได้ร่วมกันคิด ร่วมกันตัดสินใจ และร่วมกันวางแผนแล้วก็นำเอากิจกรรมเหล่านั้นมาสู่การปฏิบัติ ซึ่งผลการมีส่วนร่วมในด้านการปฏิบัตินั้น ปรากฏดังแผนภูมิที่ 9 ดังนี้

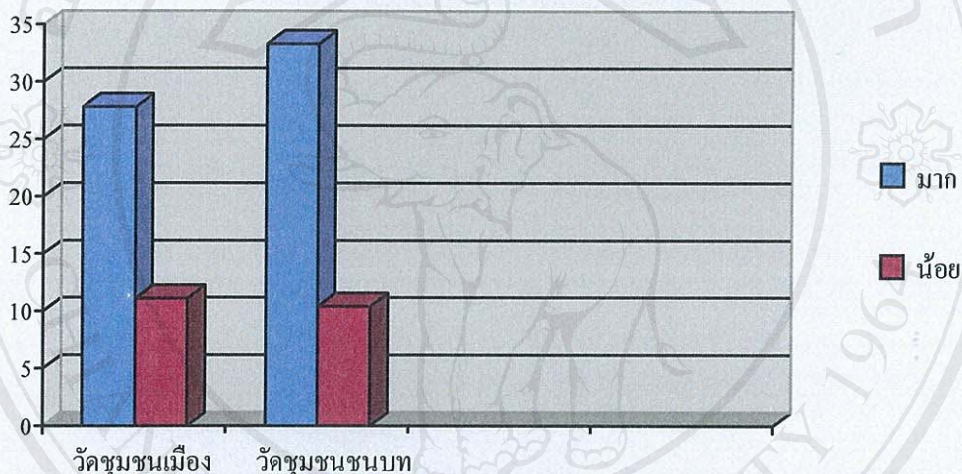
**แผนภูมิที่ 9** แสดงการเปรียบเทียบการร่วมปฏิบัติของวัดชุมชนเมืองและวัดชุมชน ชนบทในการส่งเสริมการมีส่วนร่วมของประชาชนในการอนุรักษ์ทรัพยากรป่าไม้



จากแผนภูมิที่ 9 พบว่าวัดชุมชนเมืองมีส่วนร่วมในการปฏิบัติในด้านการบวชต้นไม้ คิดเป็นร้อยละ 27.8 ในขณะที่ร้อยละ 16.7 มีส่วนร่วมในการแจกพันธุ์ไม้ให้กับประชาชนได้นำไปปลูก การรณรงค์อนุรักษ์ทรัพยากรป่าไม้ และการจัดกิจกรรมการปลูกป่าเพื่อเฉลิมพระเกียรติในวันสำคัญๆ ในส่วนของวัดชุมชนชนบทมีส่วนร่วมในด้านการปลูกต้นไม้ โดยคิดเป็นร้อยละ 37.5 ในขณะที่การมีส่วนร่วมในการบวชป่ามีเพียงร้อยละ 20.8 ที่เข้าร่วมปฏิบัติ นอกจากนี้การแจกพันธุ์ไม้ให้กับชาวบ้านเพื่อนำไปปลูกเพียงร้อยละ 10.4 ในขณะที่การมีส่วนร่วมในการรณรงค์อนุรักษ์ทรัพยากรป่าไม้ คิดเป็นร้อยละ 14.6 และการมีส่วนร่วมในกิจกรรมการปลูกป่าเฉลิมพระเกียรติในวันสำคัญๆ ต่างมีเพียงร้อยละ 16.7 เท่านั้น

เมื่อผ่านขั้นตอนการปฏิบัติมาแล้ว ก็เข้าสู่การติดตามและประเมินผลในกิจกรรมที่พระสงฆ์และชาวบ้านร่วมกันจัดทำ เช่น คว้าต้นไม้ที่มีอยู่เดิมกับต้นไม้ที่ได้รับการปลูกเสริมใหม่มีความเจริญเติบโตหรือมีการเปลี่ยนแปลงมากน้อยเพียงใด และมีผู้เข้ามาลักลอบตัดหรือไม่ การติดตามและประเมินผลก็มีวัตถุประสงค์เพื่อมีการปรับปรุงและพัฒนาให้ดีขึ้น ซึ่งผลการมีส่วนร่วมในการติดตามและประเมินผล ปรากฏในแผนภูมิที่ 10 ดังนี้

**แผนภูมิที่ 10** แสดงการเปรียบเทียบการร่วมติดตามและประเมินผลของวัดชุมชนเมืองและวัดชุมชนชนบทในการส่งเสริมการมีส่วนร่วมของประชาชนในการอนุรักษ์ทรัพยากรป่าไม้



จากแผนภูมิที่ 10 พบว่าการมีส่วนร่วมในด้านการติดตามและประเมินผล ในส่วนของวัดชุมชนเมืองนั้น มีส่วนร่วมในการติดตามและประเมินผลเกี่ยวกับการรณรงค์ให้มีการปลูกต้นไม้ คิดเป็นร้อยละ 33.3 รองลงมามีการติดตามและประเมินผลเกี่ยวกับการจัดกิจกรรมการบวชป่าที่ชาวบ้านจัดขึ้น นอกจากนี้ยังมีการติดตามและประเมินผลจากความเจริญเติบโตของต้นไม้ร้อยละ 16.7 ในขณะที่การติดตามและประเมินผลของโครงการที่จัดทำ และการต่อต้านกิจกรรมที่ส่งผลกระทบต่อทรัพยากรป่าไม้มียังมีเพียงร้อยละ 11.1 เท่านั้น ในส่วนของวัดชุมชนชนบทนั้นมีส่วนร่วมในการติดตามและประเมินผลเกี่ยวกับการรณรงค์การปลูกป่าไม้จำนวนมาก คิดเป็นร้อยละ 33.3 รองลงมามีการจัดกิจกรรมการบวชป่าที่ชาวบ้านจัดทำขึ้นร้อยละ 29.2 ในขณะที่การติดตามดูแลความเจริญเติบโตของต้นไม้มีเพียงร้อยละ 14.6 เท่านั้น

ส่วนที่ 6 ผลการวิเคราะห์ข้อมูลด้านความคิดเห็นและข้อเสนอแนะต่าง ๆ

ตารางที่ 13 แสดงจำนวนและร้อยละด้านความคิดเห็นและข้อเสนอแนะต่าง ๆ กับบทบาทของ  
พระสงฆ์ในการส่งเสริมการมีส่วนร่วมของประชาชนในการอนุรักษ์ทรัพยากรป่าไม้

จำนวน 66 รูป

| ความคิดเห็นและข้อเสนอแนะต่าง ๆ                                                                                         | ความถี่ในการมีบทบาทเพื่อส่งเสริมการมีส่วนร่วมของประชาชนในการอนุรักษ์ทรัพยากรป่าไม้ |              |               |
|------------------------------------------------------------------------------------------------------------------------|------------------------------------------------------------------------------------|--------------|---------------|
|                                                                                                                        | เห็นด้วย                                                                           | ไม่เห็นด้วย  | รวม           |
| 1. ในปัจจุบันทรัพยากรป่าไม้ในประเทศไทยถูกบุกรุกทำลายไปเป็นจำนวนมาก ท่านคิดว่าพระสงฆ์น่าจะมีบทบาทในการแก้ไขปัญหาหรือไม่ | 64<br>(97.0)                                                                       | 2<br>(3.0)   | 66<br>(100.0) |
| 2. ท่านคิดว่า ในปัจจุบันพระสงฆ์ส่วนใหญ่น่าจะมีส่วนในการแนะนำหรือเทศน์สอนประชาชนให้อนุรักษ์ทรัพยากรป่าไม้หรือไม่        | 63<br>(95.5)                                                                       | 3<br>(4.5)   | 66<br>(100.0) |
| 3. ท่านคิดว่า ประชาชนส่วนใหญ่มองพระสงฆ์ว่ามีบทบาทในการจัดการทรัพยากรป่าไม้น้อยเพียงใด                                  | 55<br>(83.3)                                                                       | 11<br>(16.7) | 66<br>(100.0) |
| 4. ท่านคิดว่าพระสงฆ์ควรที่จะมีความรู้ด้านสิ่งแวดล้อมรวมถึงกฎหมายสิ่งแวดล้อมด้วยหรือไม่                                 | 58<br>(87.9)                                                                       | 8<br>(12.1)  | 66<br>(100.0) |
| 5. ท่านคิดว่า ในปัจจุบันเป็นยุคข้อมูลข่าวสาร พระสงฆ์ควรที่จะติดตามข่าวเกี่ยวกับการอนุรักษ์ทรัพยากรป่าไม้หรือไม่เพียงใด | 56<br>(84.8)                                                                       | 10<br>(15.2) | 66<br>(100.0) |
| 6. ท่านคิดว่า พระสงฆ์และประชาชนควรมีส่วนร่วมกันในการวางแผนอนุรักษ์ทรัพยากรป่าไม้ให้ยิ่งขึ้นหรือไม่                     | 64<br>(97.0)                                                                       | 2<br>(3.0)   | 66<br>(100.0) |

## ตารางที่ 13 (ต่อ)

จำนวน 66 รูป

| ความคิดเห็นและข้อเสนอแนะต่างๆ                                                                                                                                                | ความถี่ในการมีบทบาทเพื่อส่งเสริมการมีส่วนร่วม<br>ของประชาชนในการอนุรักษ์<br>ทรัพยากรป่าไม้ |              |               |
|------------------------------------------------------------------------------------------------------------------------------------------------------------------------------|--------------------------------------------------------------------------------------------|--------------|---------------|
|                                                                                                                                                                              | เห็นด้วย                                                                                   | ไม่เห็นด้วย  | รวม           |
| 7. ท่านคิดว่า การรู้จักเลือกใช้วิธีการแนะนำหรือเทศน์<br>สอนที่เหมาะสม มีความจำเป็นและมีผลดีต่อการให้<br>ประชาชนอยากจะมีส่วนร่วมในการอนุรักษ์ทรัพยากร<br>ป่าไม้หรือไม่เพียงใด | 55<br>(83.3)                                                                               | 11<br>(17.0) | 66<br>(100.0) |
| 8. ท่านคิดว่า พระสงฆ์ควรนำหลักธรรมมาเทศน์สอน<br>ประชาชนให้เกิดความรู้สึกรักและหวงแหน รู้คุณค่า<br>และเอาใจใส่ต่อทรัพยากรป่าไม้หรือไม่เพียงใด                                 | 45<br>(68.2)                                                                               | 21<br>(31.8) | 66<br>(100.0) |

จากตารางที่ 13 ผลการวิเคราะห์ข้อมูลด้านความคิดเห็นและข้อเสนอแนะต่างๆ ต่อบทบาทของพระสงฆ์เพื่อส่งเสริมการมีส่วนร่วมของประชาชนในการอนุรักษ์ทรัพยากรป่าไม้ ปรากฏผลดังนี้

จากคำถามที่ว่า ในปัจจุบันทรัพยากรป่าไม้ในประเทศไทยถูกบุกรุกทำลายไปเป็นจำนวนมาก ท่านคิดว่าพระสงฆ์มีบทบาทในการแก้ไขปัญหาหรือไม่นั้น พบว่ากลุ่มประชากรพระสงฆ์ส่วนใหญ่ตอบว่าเห็นด้วย โดยคิดเป็นร้อยละ 97.0 ในขณะที่ร้อยละ 3.0 ตอบว่าไม่เห็นด้วยว่าพระสงฆ์ไม่น่าที่จะมีบทบาทในการอนุรักษ์ทรัพยากรป่าไม้ได้ดี

ด้านบทบาทในการแนะนำหรือเทศน์สอนประชาชนให้รู้จักอนุรักษ์ทรัพยากรป่าไม้นั้น พบว่ากลุ่มประชากรพระสงฆ์ส่วนใหญ่เห็นด้วยกับการแนะนำโดยนำเอาหลักธรรมมาประยุกต์ใช้ด้วย โดยคิดเป็นร้อยละ 95.5 มีเพียงร้อยละ 4.5 ที่ไม่เห็นด้วยกับบทบาทของพระสงฆ์ที่จะนำเอาหลักธรรมมาประยุกต์ใช้หรือเทศน์สอนให้ประชาชนเข้าใจเกี่ยวกับการอนุรักษ์ทรัพยากรป่าไม้

สำหรับคำถามที่ว่า ท่านคิดว่าประชาชนส่วนใหญ่มองพระสงฆ์ว่ามีบทบาทในการจัดการทรัพยากรป่าไม้มากน้อยเพียงใด พบว่ากลุ่มประชากรพระสงฆ์ส่วนใหญ่เห็นด้วยว่าประชาชนน่าจะมองพระสงฆ์ว่าน่าจะมีความมีบทบาทในการจัดการทรัพยากรป่าไม้ได้เป็นอย่างดี คิดเป็นร้อยละ 83.3 ในขณะที่ร้อยละ 16.7 ไม่เห็นด้วยกับบทบาทดังกล่าว



สำหรับคำถามที่ว่า ท่านคิดว่าพระสงฆ์ควรที่จะมีความรู้ด้านสิ่งแวดล้อมรวมถึงกฎหมายสิ่งแวดล้อมด้วยหรือไม่นั้น พบว่ากลุ่มประชากรพระสงฆ์ส่วนใหญ่เห็นด้วยว่าพระสงฆ์ควรที่จะมีความรู้ด้านสิ่งแวดล้อม และกฎหมายทางสิ่งแวดล้อม คิดเป็นร้อยละ 87.9 ในขณะที่ร้อยละ 12.1 เห็นว่าพระสงฆ์ไม่จำเป็นต้องมีความรู้ด้านสิ่งแวดล้อมก็ได้ เพราะในอดีตพระสงฆ์เองก็อยู่กับธรรมชาติเหมือนพระพุทธรูปเจ้าซึ่งก็ทรงประทับได้ต้นไม้นั้นในขณะบำเพ็ญเพียร ไม่จำเป็นต้องรับทราบในเรื่องนี้

ในส่วนของคุณข้อมูลข่าวสารนั้น พระสงฆ์ควรที่จะรับทราบด้วยหรือไม่ พบว่ากลุ่มประชากรพระสงฆ์ส่วนใหญ่เห็นด้วยว่าควรที่จะรับทราบด้วย โดยคิดเป็นร้อยละ 84.8 โดยที่ร้อยละ 15.2 มีความคิดไม่เห็นด้วยว่าพระสงฆ์ควรที่จะรับทราบข้อมูลข่าวสารเกี่ยวกับสิ่งแวดล้อมหรือไม่อย่างไร

สำหรับคำถามที่ว่า ท่านคิดว่าพระสงฆ์และประชาชนควรจะมีส่วนร่วมกันในการวางแผนอนุรักษ์ทรัพยากรป่าไม้ให้ยั่งยืนหรือไม่นั้น พบว่ากลุ่มประชากรพระสงฆ์ส่วนใหญ่เห็นด้วยอย่างยิ่ง คิดเป็นร้อยละ 97.0 ในขณะที่ร้อยละ 3.0 ไม่เห็นด้วยว่าพระสงฆ์กับประชาชนจะร่วมกันวางแผนในการอนุรักษ์ทรัพยากรป่าไม้ให้ยั่งยืนได้หรือเปล่า

ในส่วนของการแนะนำหรือเทศน์สอน เพื่อที่จะให้ประชาชนมีส่วนร่วมในการอนุรักษ์ทรัพยากรป่าไม้นั้น พบว่ากลุ่มประชากรพระสงฆ์ส่วนใหญ่เห็นด้วย คิดเป็นร้อยละ 83.3 ในขณะที่ร้อยละ 17.0 ไม่เห็นด้วย กับการแนะนำหรือเทศน์สอนเพื่อที่จะให้ประชาชนมีส่วนร่วมในการอนุรักษ์ทรัพยากรป่าไม้ แต่ควรที่จะมีการจัดกิจกรรมที่มองเป็นรูปธรรมมากกว่านามธรรม ซึ่งจะทำให้เกิดการมีส่วนร่วมในกิจกรรมและเชื่อมความสัมพันธ์ระหว่างวัดกับบ้านได้อย่างแน่นแฟ้น

สำหรับคำถามที่ว่า ท่านคิดว่าพระสงฆ์ควรนำหลักธรรมมาเทศน์สอนประชาชนให้เกิดความรู้สึกรักและหวงแหน รู้คุณค่า และเอาใจใส่ต่อทรัพยากรป่าไม้หรือไม่เพียงใดนั้น พบว่ากลุ่มประชากรพระสงฆ์ส่วนใหญ่เห็นด้วยกับการที่พระสงฆ์จะนำเอาหลักธรรมคำสอนขององค์สมเด็จพระสัมมาสัมพุทธเจ้ามาเทศน์สอนประชาชนให้รู้จักรักและหวงแหนในทรัพยากรที่ตนเองมีอยู่ คิดเป็นร้อยละ 68.2 มีเพียงร้อยละ 31.8 เท่านั้นที่ไม่เห็นด้วยกับการนำเอาหลักธรรมมาประยุกต์ใช้ ซึ่งการที่จะแนะนำหรือเทศน์สอนนั้นก็ขึ้นอยู่กับความสามารถพิเศษเฉพาะตัวของพระสงฆ์ว่าจะสามารถนำเอาจารีตหรือประเพณีมาประยุกต์ใช้กับการอนุรักษ์ทรัพยากรป่าไม้ได้เหมาะสมมากน้อยเพียงใด เป็นต้น