

บทที่ 3

ข้อมูลพื้นฐานของชุมชนที่ศึกษา

3.1 ภูมิหลังทางชาติพันธุ์

กลุ่มคนที่เรียกตัวเองว่า ลื้อ เป็นกลุ่มชาติพันธุ์หนึ่งในตระกูลกลุ่มคนที่ใช้ภาษาตระกูลไท คือ ไทลื้อ หรือ ไตลื้อ (ไกรศรี นิมมานเหมินท์, 2529) ชาวไทลื้อมีถิ่นฐานเดิมอาศัยอยู่ในเขตสิบสองปันนา ทางตอนใต้ของมณฑลยูนนาน ประเทศสาธารณรัฐประชาชนจีน

ลักษณะภูมิประเทศของสิบสองปันนา ส่วนใหญ่เป็นป่าเขา มีที่ราบเป็นลุ่มแม่น้ำโขงตอนกลาง (ช่วงไหลผ่านสิบสองปันนา ยาว 158 กิโลเมตร) และลุ่มแม่น้ำห้า - แม่น้ำภูแวนที่เป็นแควเล็กแควน้อยของแม่น้ำโขง สองฟากแม่น้ำโขงขนานด้วยทิวเขาเป็นแนว ๆ ชาวไทลื้อจะตั้งชุมชนในส่วนที่เป็นหุบเขาหรือที่ราบลุ่มที่มีภูเขาล้อมรอบ ภูมิประเทศลักษณะนี้เรียกกันว่า พุงเมือง เขตภูเขาในสิบสองปันนามีเนื้อที่รวม 18,700 กว่าตารางกิโลเมตร ซึ่งเป็น 95.1 เปอร์เซ็นต์ของพื้นที่ทั้งหมดและมีพื้นที่ซึ่งเป็นพุงเมืองอยู่ประมาณ 978 ตารางกิโลเมตร คิดเป็น 4.9 เปอร์เซ็นต์ของเนื้อที่ทั้งหมด ด้วยเหตุปัจจัยทางสภาพภูมิศาสตร์ ในลักษณะดังกล่าว ทำให้พื้นที่ส่วนใหญ่ของสิบสองปันนาอุดมไปด้วยทรัพยากรธรรมชาติ การตั้งถิ่นฐานของชาวไทลื้อจึงอยู่ในบริเวณที่มีความอุดมสมบูรณ์ของสิ่งแวดล้อม ดังที่จูเหลียงเหวิน (งามพรรณ เวชชาชีวะ, 2536 อ้างใน เสถียร จันทะ, 2542) ซึ่งเขียนเกี่ยวกับชาวไทลื้อในยูนนานและได้กล่าวไว้ว่า "การตั้งหมู่บ้านไทลื้อในสิบสองปันนานั้น จะกระจายอยู่ทั่วไปในดินแดนอุดมสมบูรณ์ด้วยน้ำและพืชพันธุ์ธรรมชาติ ตั้งเรียงรายตามที่ราบลุ่มน้ำ ตามเชิงเขาและหุบเขาสูงที่มีป่าไม้หนาแน่น ด้วยเหตุที่แวดล้อมไปด้วยธรรมชาติจึงทำให้มีรูปแบบวิถีชีวิตที่สอดคล้องกับธรรมชาติ"

"รูปแบบวิถีชีวิตที่สอดคล้องกับธรรมชาติ" ที่จูเหลียงเหวินกล่าวถึง น่าจะเป็นการอธิบายถึงรูปแบบการดำรงชีวิตของชาวไทลื้อได้อย่างชัดเจน ด้วยปัจจัยในการผลิตที่สมบูรณ์ครบถ้วน ทำให้ชาวไทลื้อสิบสองปันนาส่วนใหญ่มีอาชีพทำนาเป็นหลัก (ยรรยง จิระนคร, 2541) ซึ่งลักษณะดังกล่าวคล้ายคลึงกับวิถีชีวิตของคนไทยโดยทั่วไป ดังที่ประชัน รักพงษ์และคณะ (2535) ได้สรุปว่า ชาวไทลื้อ มีวัฒนธรรมด้านการเพาะปลูก โดยเฉพาะการทำนาในที่ลุ่มเช่นเดียวกับคนไทยเดิมทั่วไป วัฒนธรรมการดำรงชีวิตจะนำเอาสภาพแวดล้อมตามธรรมชาติของภูเขา แม่น้ำ ป่าไม้ ตลอดจนพืชและสัตว์ในบริเวณที่ได้อาศัยมาผสมผสานเข้ากับอารมณ์ความคิด เป็นวิถีชีวิตที่ให้ความสำคัญกับธรรมชาติเป็นอย่างยิ่ง ระบบการดำรงชีพเป็นระบบเศรษฐกิจธรรมชาติ

แบบพึ่งพาตนเอง โดยมีพุทธศาสนาเป็นปัจจัยหลักในการกำหนดบทบาทและเป็นพลังในการพัฒนา ศิลปวัฒนธรรมในการดำรงชีวิตควบคู่ไปกับความยึดมั่นในความเชื่อดั้งเดิมที่สืบทอดกันมาหลายร้อยปี

นอกจากในสิบสองปันนา มณฑลยูนนาน ประเทศจีนแล้ว ชาวไทลื้อยังอาศัยอยู่ในบริเวณภาคตะวันออกเฉียงของราชอาณาจักรไทย ประเทศสาธารณรัฐสังคมนิยมแห่งสหภาพเวียดนามมา อยู่ในเขตเมืองยอง บางส่วนตั้งถิ่นฐานอยู่ทางภาคเหนือของประเทศสาธารณรัฐประชาธิปไตยประชาชนลาว แถบภาคตะวันตกของแคว้นพงสาลี หลวงน้ำทา เมืองสิง ยังมีหมู่บ้านลื้อกระจายอยู่ตามลุ่มแม่น้ำทา และลุ่มแม่น้ำแถบทางเหนือของเมืองหลวงพระบาง ส่วนในภาคเหนือของเวียตนามมีชุมชนไทลื้ออยู่ในเขตเมืองบินหลู และบริเวณฝั่งตะวันตกของแม่น้ำดำ ตามแนวชายแดนที่ติดต่อกับจีน (Frank M. Lebar, 1967 อ้างใน ประจักษ์ รักพงษ์และคณะ, 2535)

3.2 ประวัติศาสตร์ความเป็นมาของไทลื้อในประเทศไทย

ชาวไทลื้อสิบสองปันนากับชาวไทยยวนหรือคนเมืองในอาณาจักรล้านนามีความสัมพันธ์กันมาตั้งแต่อดีตนับเป็นเวลาช้านาน ข้อมูลจากการศึกษาทางประวัติศาสตร์พบว่า ดินแดนสิบสองปันนากับล้านนามีความสัมพันธ์กันมานับตั้งแต่พญาเจืองหรือพญาเจือง กษัตริย์ผู้สร้างเมืองเชียงรุ่งหรืออาณาจักรหอคำเชียงรุ่ง ในราวปี พ.ศ. 1723 (หวัง, 2530 อ้างใน อรุณรัตน์ วิเชียรเขียว, 2535) โดยพญาเจืองรวมดินแดนที่ต่อมาเรียกว่า ล้านนา เมืองแกว(เวียตนาม) เมืองลาวและคงค่อขึ้นเป็นสมาพันธรัฐใหม่ และพร้อมใจกันเลือกพญาเจืองเป็นประมุข (อรุณรัตน์ วิเชียรเขียว, 2535)

ความสัมพันธ์ระหว่างผู้คนและดินแดนล้านนากับสิบสองปันนาในช่วงแรกเป็นไปแบบบ้านพี่เมืองน้อง อาศัยความสัมพันธ์ในระบบเครือญาติที่แน่นแฟ้นเป็นปัจจัยในการติดต่อสัมพันธ์กัน ตำนานและเอกสารต่าง ๆ ระบุว่า ระบบเครือญาติระหว่างสิบสองปันนากับล้านนานั้นเกิดจากการแต่งงานระหว่างเชื้อสายของเจ้าเมือง ซึ่งเป็นธรรมเนียมในการกระชับความสัมพันธ์ระหว่างบ้านพี่เมืองน้อง ที่สำคัญคือการอภิเษกสมรสระหว่างพระยาลาวเม็ง เจ้าเมืองเงินยางเชียงแสน กับนางอ้วมิงจอมเมือง หรือนางเทพคำชยาย พระราชธิดาของท้าวรุ่งแก่นชาย เจ้าเมืองเชียงรุ่ง ซึ่งต่อมามีพระราชโอรสคือพระยามังราย ผู้สร้างเมืองเชียงใหม่ (ราญ ฤนาท, 2530) นอกจากนี้ ตำนานพื้นเมืองเชียงใหม่ ยังระบุว่า พญาแสนเมืองมา กษัตริย์ลำดับที่ 7 ของเชียงใหม่ (พ.ศ. 1928 – 1944) พระองค์ทรงอภิเษกสมรสกับหญิงที่มีถิ่นฐานเดิมอยู่ที่ สิบสองปันนา และทรงมีราชบุตรซึ่งทรงประสูติ ในระหว่างที่พระมารดาเดินทางกลับไปเยี่ยมบ้านที่สิบสองปันนานั้นคือ

พญาสามฝั่งแกน ซึ่งต่อมาได้ปกครองเชียงใหม่เป็นกษัตริย์ลำดับที่ 8 (อรุณรัตน์ วิเชียรเขียว, 2535)

ด้วยลักษณะภูมิประเทศใกล้เคียงกัน ธรรมเนียมการกระชับความสัมพันธ์โดยการแต่งงานระหว่างราชวงศ์ผู้ปกครองทั้งสองแคว้นและความผูกพันในระบบเครือญาติ ทำให้เกิดการติดต่อค้าขาย การแลกเปลี่ยนสินค้า การถ่ายทอดระบบการปกครอง ระบบเศรษฐกิจ ระบบการเกษตรและการชลประทาน ตลอดจนขนบธรรมเนียมประเพณีจนทำให้วัฒนธรรมหรือวิถีชีวิตของคนในสิบสองปันนาและล้านนามีความคล้ายคลึงกัน ความสัมพันธ์ในลักษณะดังกล่าวดำเนินสืบมาอย่างสนิทแน่น นับตั้งแต่สมัยพญาลาวเม็ง พญามังราย จนถึงสมัยพญาเกือนา (พ.ศ. 1899 - 1929) ความสัมพันธ์แบบเครือญาติและบ้านพี่เมืองน้องระหว่างเชียงรุ่งกับล้านนา ได้ลดลงและค่อย ๆ เลือนสลายไป คงเหลือแต่ความสัมพันธ์ด้านอื่นระหว่างรัฐต่อรัฐ ภายใต้การควบคุมของจีน ซึ่งตั้งสำนักกงสุลใหญ่อยู่ที่เมืองเชียงรุ่ง เพื่อขยายอำนาจในการปกครองสิบสองปันนา

จนถึงสมัยกรุงธนบุรีและรัตนโกสินทร์ตอนต้น ไทยต้องทำศึกสงครามกับพม่าเพื่อขับไล่พม่าออกไปจากล้านนาด้วยการสนับสนุนของเจ้านายฝ่ายเหนือ จนกระทั่งปี พ.ศ. 2347 ก็สามารถยึดเมืองเชียงแสนซึ่งเป็นที่ยึดมั่นแห่งสุดท้ายของพม่าในล้านนาได้สำเร็จ แต่พม่าก็ยังคงมีอิทธิพลอยู่ในสิบสองปันนาและหัวเมืองลื้อจีน ดังนั้นเจ้านายฝ่ายเหนือนำโดยพระเจ้ากาวิละ เจ้าผู้ครองนครเชียงใหม่จึงยกทัพไปตีสิบสองปันนา แล้วได้อพยพผู้คนจากสิบสองปันนามาสู่ล้านนาเพื่อตัดกำลังข้าศึก และเพื่อป้องกันไม่ให้เกิดกำลังของพม่าที่ถูกขับไล่กลับมาใช้หัวเมืองต่าง ๆ ในสิบสองปันนาเป็นที่ซ่อนตัวแล้วกลับมาโจมตีหัวเมืองฝ่ายเหนือได้อีก ซึ่งการกวาดต้อนผู้คนจากสิบสองปันนา เข้ามาตั้งถิ่นฐานในล้านนานั้นเป็นไปตามนโยบายที่เรียกกันในล้านนาที่ว่า “เก็บผักใส่ซ้า เก็บข้าใส่เมือง” (ประชัน รักพงษ์และคณะ, 2535) หลังจากนั้นความสัมพันธ์ระหว่างสิบสองปันนากับล้านนาก็เป็นไปด้วยดี ทำให้มีชาวไทยลื้ออพยพมาแสวงหาถิ่นฐานในล้านนาอีกจำนวนมาก

ดังนั้น ในปัจจุบันจึงมีชุมชนไทยลื้อกระจายอยู่ทั่วไปในพื้นที่จังหวัดต่าง ๆ ทางภาคเหนือ คือ เชียงใหม่ ลำพูน ลำปาง แพร่ น่าน เชียงราย และพะเยา นอกจากนี้ มีชาวไทยลื้อบางกลุ่มที่อพยพเข้ามาเพิ่มเติมเพื่อลี้ภัยทางการเมือง ภายหลังจากจีนเปลี่ยนแปลงเข้าสู่ระบบคอมมิวนิสต์ และบางส่วนไว้อพยพโยกย้ายออกจากหมู่บ้านเพื่อแสวงหาที่ทำกินที่เหมาะสม (ประชัน รักพงษ์และคณะ, 2535)

3.3 ประวัติการตั้งถิ่นฐานของชุมชน

จากการศึกษาของประชัน รักพงษ์ และคณะ (2535) พบว่าในจังหวัดเชียงใหม่ มีชุมชนไทลื้ออยู่ที่บ้านเมืองหลวง ตำบลหลวงเหนือ อำเภอดอยสะเก็ด ซึ่งเป็นชาวไทลื้อที่อพยพเข้ามา รุ่นแรก ๆ ราวพุทธศตวรรษที่ 18 ในสมัยพระเจ้าสามฝั่งแกน และที่บ้านแม่สาบ อำเภอสะเมิง นอกจากนี้ยังมีหมู่บ้านไทลื้อที่อำเภอสันกำแพงและอำเภอสันทราย จากการศึกษาชุมชนไทลื้อ เชียงใหม่ ของลมูล จันทน์หอม (2535) พบว่ามีหมู่บ้านไทลื้อในอำเภอแม่ฮาดด้วย

สำหรับพื้นที่ในการศึกษาคั้งนี้ คือชุมชนไทลื้อบ้านแม่สาบ หมู่ 1 ตำบลสะเมิงใต้ อำเภอสะเมิง พบว่าประวัติการอพยพเข้ามาตั้งถิ่นฐานของชุมชนยังไม่ชัดเจนนัก จากการศึกษาของนักวิชาการที่ได้เข้าไปศึกษาประเด็นต่าง ๆ ในหมู่บ้านแม่สาบ ก็ยังไม่สามารถสรุปถึงประวัติความเป็นมาของชุมชนโดยมีหลักฐานที่สามารถยืนยันได้อย่างชัดเจนตามที่จุฑามาศ สมนกและพิเชษฐ อนุกุล (อ้างในลมูล จันทน์หอม, 2535) กล่าวไว้ในรายงานการวิจัยเรื่อง “ศึกษาการเปลี่ยนแปลงของสังคมและวัฒนธรรมไทลื้อ” ว่ามีข้อมูลและข้อสันนิษฐานเกี่ยวกับประวัติการอพยพโยกย้ายเข้ามาของชาวไทลื้อบ้านแม่สาบแตกต่างกันออกไป อาจารย์ไกรศรี นิมมาน-เหมินท์ (อ้างในลมูล จันทน์หอม, 2535) กล่าวว่าไทลื้อที่บ้านแม่สาบมาจากเมืองหลวง เมืองแซ่เมืองเชียงรุ่ง โดยอาจจะถูกกวาดต้อนมาในสมัย พันทรีถวิล อยู่เย็น เดินทางไปรบเชียงตุง หรืออาจจะมีการกวาดต้อนผู้คนลงมาจากสิบสองปันนา ในสมัยเจ้าน้อยกาวิละ (อุปราชน้อย ธรรมลังกา) มาครั้งแรกตั้งรกรากอยู่ที่วัดเชียงรุ่ง ตำบลหายยา (ปัจจุบันร้างมาหลายปีแล้ว) และต่อมาถูกส่งไปเลี้ยงช้างที่บ้านแม่สาบ จนถูกตัดขาดและติดต่อกับคนภายนอกได้ลำบากโดยหลักฐานที่บ่งชี้ถึงระยะเวลาการตั้งถิ่นฐานของชุมชนคือ ดูจากอายุการจารใบลานในวัดแม่สาบ ซึ่งอาจารย์ไกรศรี นิมมานเหมินท์ สันนิษฐานว่า มีอายุอยู่ในราว จ.ศ. 1174 (พ.ศ. 2355) นอกจากนี้ในรายงาน การวิจัยเรื่องกระบวนการถ่ายทอดความรู้ของชาวไทลื้อเกี่ยวกับการรักษาพยาบาลด้วยสมุนไพร ขององอาจ พรหมไชย (2539) กล่าวว่า ชาวไทลื้อบ้านแม่สาบอพยพมาจากเขตสิบสองปันนา ประเทศสาธารณรัฐประชาชนจีน เมื่อประมาณ 200 ปี มาแล้ว ซึ่งตามความเห็นของพ่อกำนันสุเวช สาธุเม (2543) เห็นว่า ชาวบ้านแม่สาบน่าจะอพยพมาจากแคว้นสิบสองปันนา มณฑลยูนนาน ประเทศจีนจริงตามคำบอกเล่าสืบต่อกันมาของบรรพบุรุษ ส่วนระยะเวลา ในการอพยพมาตั้ง ถิ่นฐานนั้น คงจะมากกว่า 200 ปี โดยมีหลักฐานความเชื่อ ก็คือ ต้นขนุนเก่าแก่ขนาดใหญ่บริเวณด้านหน้าวัดแม่สาบเหนือ ที่ชาวบ้านต่างมีความเชื่อว่า “เป็นขนุนที่ชาวไทลื้อบ้านแม่สาบนำมาเมื่อครั้งอพยพมาจากแคว้นสิบสองปันนา มณฑลยูนนาน ประเทศจีน เมื่อกว่า 390 ปีมาแล้ว มีขนาดรอบ

ต้น 7 เมตร มีเนื้อกรอบรสหวาน นับเป็นบรรพบุรุษของขนุนในท้องถิ่นนี้” ข้อความดังกล่าวเป็นบันทึกบนป้ายประวัติที่ติดตั้งไว้บริเวณด้านหน้าของร้านขนุน คณะกรรมการหมู่บ้านจัดทำขึ้นเมื่อปี พ.ศ. 2542 เพื่อส่งเสริมเป็นแหล่งท่องเที่ยวแห่งหนึ่งของชุมชน และเป็นการกระตุ้นเตือนให้ชาวบ้านเห็นความสำคัญของสำนึกร่วมในความเป็นชาวไทลื้อและความเก่าแก่มั่นคงของชุมชน

พระครูสันติคุณาธาร เจ้าอาวาสวัดแม่สาบเหนือ (2543) ให้ความเห็นว่าในส่วน ของประวัติการอพยพโยกย้ายนั้นไม่ทราบแน่ชัดว่าแท้จริงแล้วเป็นอย่างไร เนื่องจากท่านเจ้าอาวาส เป็นคนหมู่บ้านอื่นและมาจำวัดที่วัดแม่สาบเหนือเพียง 23 กว่าปี มาที่นี่เท่านั้น แต่จากที่เคยพูดคุย กับผู้อาวุโสในหมู่บ้าน ความเชื่อที่ว่าชาวบ้านแม่สาบอพยพมาจากแคว้นสิบสองปันนามือหลายร้อยปีมาแล้วน่าจะเป็นจริง “เพราะหากพิจารณาจากอายุของการจารใบลานในการเขียนธรรมซึ่ง เก็บไว้ที่วัด ประกอบกับพิจารณาจากอายุของการก่อตั้งวัดแล้ว น่าจะหลายชั่วอายุคนมาแล้ว” ท่านพระครูสันติคุณาธาร ให้ความเห็นที่สอดคล้องกับนายณรงค์เดช ชัยมูล (2543) ปลัดองค์การบริหารส่วนตำบลสะเมิงใต้ และเป็นลูกหลานชาวไทลื้อบ้านแม่สาบ ให้ข้อสังเกตว่า “หมู่บ้านแม่สาบมีวัดถึง 2 วัด และในบริเวณหมู่บ้านมีวัดห่าง (วัดร้าง) ถึง 5 แห่ง ซึ่งในความเป็นจริงกว่าที่ ชุมชนแห่งหนึ่งจะมีศรัทธาสร้างวัดขึ้นมาและกว่าที่วัดแต่ละแห่งที่ถูกสร้างขึ้นมานั้นจะเสื่อมโทรม ลงจนต้องหาที่สร้างวัดแห่งใหม่ ซึ่ง อย่างน้อยคงต้องใช้เวลาถึงหนึ่งชั่วอายุคน” เป็นการให้ข้อมูล เพื่อสนับสนุนว่าชุมชนไทลื้อบ้านแม่สาบมีความเจริญมั่นคงมามากกว่า 200 - 390 ปี ตามที่มีการศึกษาและเชื่อกันสืบต่อมา

พ่ออุ้ยเสาร์ สารูเม (2543) อายุ 84 ปี เล่าว่า การก่อตั้งหมู่บ้านลื้อเริ่มจากปู่เทิ้ม เจ้าราชได้อพยพผู้คนพร้อมทั้งช้างม้า วัว ควาย มาจากสิบสองปันนา จนกระทั่งมาถึงสถานที่ แห่งหนึ่งได้หยุดตั้งที่พักอาศัยชั่วคราว สร้างคอกช้าง คอกม้า เพื่อเอาไว้เลี้ยงช้าง เลี้ยงม้า ต่อมา เกิดเป็นหมู่บ้านชื่อหมู่บ้านห้วยคอก หลังจากนั้นเจ้าราชและปู่เทิ้มได้ออกสำรวจบริเวณรอบ ๆ จน พบสถานที่หนึ่งที่อุดมสมบูรณ์ มีลำน้ำห้วยก่องงองไหลผ่าน จึงอพยพชาวไทลื้อมาอยู่ที่แห่งใหม่ ซึ่งก็คือหมู่บ้านแม่สาบในปัจจุบัน โดยครั้งแรกมีกันเพียง 9 ครัวเรือนเท่านั้น ปัจจุบันเพิ่มขึ้นเป็น มากกว่า 300 หลังคาเรือนแล้ว

คำบอกเล่าดังกล่าวสอดคล้องกับคำบอกเล่าของพ่ออุ้ยปัน พุทธิโส (2543) อายุ 90 ปี ซึ่งเป็นผู้อาวุโสที่เป็นที่เคารพมากที่สุดคนหนึ่งของคนในหมู่บ้านแม่สาบ เนื่องจากเป็นอดีต ผู้ใหญ่บ้านที่พัฒนาหมู่บ้านให้มีความเจริญรุ่งเรือง เป็นพ่อครูผู้มีความรู้และเป็นพ่อหมอผู้มีความ สามารถในเรื่องการใช้สมุนไพรและคาถาอาคม พ่ออุ้ยปัน พุทธิโสได้เปิดบันทึกที่ตนเองบันทึกไว้ และเล่าว่า เมื่อครั้งที่เจ้านายฝ่ายเหนือนำกำลังไปรบกับพม่า เพื่อตีเอาเมืองเชียงรุ่ง เมืองของ

เมืองสิบสองปันนาลับคีนจากพม่า เมื่อรบชนะแล้วได้อพยพผู้คนจากสิบสองปันนามายังล้านนา โดยพวกสิบสองปันนาได้มาอยู่ที่เมืองเชียงตุง ส่วนพวกเมืองยอง เมืองเชียงรุ่ง พวกจีน ได้เดินทาง มาจนถึงสะพานแม่ส่าย แล้วแยกออกไปตั้งถิ่นฐานในหมู่บ้านต่าง ๆ ในจังหวัดเชียงราย ลำพูน ลำปาง และเชียงใหม่ พวกจีนไปอยู่ที่แม่วาง พวกลื้อบางส่วนได้ตั้งถิ่นฐานที่หมู่บ้านลวงเหนือ บ้านลวงใต้ อำเภอดอยสะเก็ด บางส่วนซึ่งนำโดยปู่เทิ้ม พระยาราช หนานปั้นญา ปู่เสาร์ ปู่ก้อนได้อพยพเข้ามาตั้งรกรากอยู่ที่หมู่บ้านแม่ส่าย อำเภอสะเมิง จนถึงปัจจุบัน

ความเชื่อเรื่องปู่เทิ้ม และพระยาราช เป็นผู้นำชาวไทลื้ออพยพมาตั้งถิ่นฐานที่ อำเภอสะเมิง ตามที่พ่ออุ้ยเสาร์ สารุเม กับพ่ออุ้ยปัน พุทธโสบอกเล่า ไม่เพียงเป็นความเชื่อเกี่ยวกับประวัติการตั้งถิ่นฐานของชาวไทลื้อบ้านแม่ส่ายเท่านั้น แต่นับเป็นความเชื่อเกี่ยวกับประวัติการก่อตั้งถิ่นฐานของชาวอำเภอสะเมิงอีกด้วย ดังที่ปรากฏในหนังสือสารสนเทศประจำปี การศึกษา 2544 ของโรงเรียนสะเมิงพิทยาคมว่า “เดิมพื้นที่อำเภอสะเมิงเป็นที่อยู่อาศัยของชนพื้นเมืองเผ่าลื้อ ซึ่งอพยพหนีภัยสงครามในสมัยเชียงใหม่เป็นราชธานี พอเวลาผ่านไปมีประชากรเข้ามาอาศัยเพิ่มมากขึ้น ทางกรมได้เห็นว่าในชุมชนมีความเจริญมากขึ้น ทางราชการจึงได้ยกฐานะของชุมชนนี้ขึ้นเป็นอำเภอสะเมิง...” นอกจากนี้ในหนังสือสารสนเทศการศึกษาการศาสนาและการวัฒนธรรม อำเภอสะเมิง จังหวัดเชียงใหม่ 2544 ระบุว่า “...ระหว่าง พ.ศ. 2250-2350 ดินแดนแห่งนี้เป็นป่าใหญ่ อุดมสมบูรณ์ไปด้วยสัตว์ป่านานาชนิดและมวลหมู่แมกไม้นานาพันธุ์ ซึ่งกาลครั้งนั้นอาณาจักรล้านนาเผชิญกับภัยสงครามเพื่อแย่งชิงอำนาจระหว่างแคว้นต่าง ๆ ในราชอาณาจักรการขยายอำนาจของพม่า ทั้งยังเกิดการจลาจลในเมืองเชียงใหม่ สถานการณ์สงครามทำให้ชาวบ้านเดือดร้อนจึงต้องอพยพหลบหนีภัยเข้าป่ามาดินแดนแห่งนี้ และมาตั้งถิ่นฐานอยู่ที่บ้านดงช้างแก้วพวกหนึ่ง อีกพวกหนึ่งตั้งถิ่นฐานอยู่ที่บ้านท่าศาลาและพวกที่สามตั้งถิ่นฐานอยู่ที่บ้านแม่ส่ายประมาณ พ.ศ. 2324...” (สำนักงานศึกษาธิการอำเภอสะเมิง, 2544) ชาวบ้านพวกที่สามที่ไปตั้งถิ่นฐานอยู่ที่บ้านแม่ส่ายก็คือชาวไทลื้อที่อาศัยอยู่ ณ หมู่บ้านแม่ส่ายมาจนถึงปัจจุบันนั่นเอง สันนิษฐานว่ากลุ่มชาวไทลื้อน่าจะเป็นกลุ่มชนที่มีจำนวนมากที่สุดในกลุ่มชนที่อพยพมาตั้งถิ่นฐานที่อำเภอสะเมิงเนื่องจากเอกสารดังกล่าวระบุชื่อสันนิษฐานเกี่ยวกับชื่อของอำเภอสะเมิงว่า “คำว่าสะเมิง กำหนดขึ้นมาจากคำว่า สามเมิง ตามสำเนียงภาษาไทยลื้อที่เรียก เมืองว่าเมิง ดังนั้นคำว่าสามเมิง ความหมายก็คือ คำที่มาจากที่ตั้งถิ่นฐานทั้ง 3 บ้าน 3 เมือง นั่นเอง...” (สำนักงานศึกษาธิการอำเภอสะเมิง, 2544)

โรงเรียนชุมชนบ้านแม่ส่ายซึ่งเป็นโรงเรียนระดับประถมศึกษาประจำหมู่บ้านแม่ส่าย ได้ทำการบันทึกประวัติของอำเภอสะเมิงไว้บริเวณหน้าอาคารสำนักงานระบุตอนหนึ่งว่า

“...แต่เดิมนั้น ดินแดนแห่งนี้ไม่มีผู้คนอาศัยอยู่ และเป็นป่าใหญ่ที่อุดมไปด้วยสิ่งสาธาสัตว์ และแมกไม้ นานาพรรณ ในราว พ.ศ. 2,000 - 2,100 ในสมัยที่เชียงใหม่เจริญรุ่งเรือง ในแคว้นล้านนาไทยนั้น ได้เกิดการรบพุ่ง เพื่อขยายอำนาจระหว่างเชียงใหม่ พม่า เจี้ยว และลาว เป็นศึกที่รุนแรง ติดกันนาน ฝ่ายพ่ายแพ้หนีขึ้นป่าขึ้นเขาเรื่อยไป คราวนั้นชาวลื้อและกะเหรี่ยง (ยาง) ได้เดินทางเข้ามาอยู่ในดินแดนแห่งนี้ เป็นพวกแรก โดยเดินทางรอนแรมมาตลอดทั้งวันทั้งคืน จนกระทั่งมารุ่งอรุณ ณ ดินแดนแห่งนี้ จึงตั้งชื่อเป็นภาษากะเหรี่ยงว่า “สะเมิง” แปลว่า รุ่งอรุณ เมื่อตั้งหลักแหล่งเป็นปึกแผ่นดีแล้วปู่เทิมซึ่งสันนิษฐานว่าเป็นชาวไทลื้อ ได้เดินทางไปค้าขายกับเมืองเชียงใหม่และนำเอาเรื่องราวของสะเมิงไปเล่าให้ทางเชียงใหม่ฟังว่ามีผู้คนอยู่มาก ควรจัดตั้งเป็นเมืองอยู่ในความปกครองของเชียงใหม่ได้ เจ้าเมืองเชียงใหม่จึงได้สั่งให้พระยาราชเข้ามาดูและเห็นว่าเป็นจริงดังที่ปู่เทิมบอก จึงได้แต่งตั้งให้พระยาราชกับปู่เทิมเป็นหัวหน้า ต่อมาเชียงใหม่ขึ้นกับกรุงรัตนโกสินทร์ จึงได้ยกฐานะสะเมิงเป็นอำเภอเมื่อ พ.ศ. 2445 ให้ชื่อว่า อำเภอสะเมิง...”

จากหลักฐานเอกสารและคำบอกเล่าของบุคคลดังกล่าวข้างต้น จะเห็นได้ว่าสวนใหญ่มีความเชื่อเกี่ยวกับประวัติการอพยพเข้ามาตั้งถิ่นฐานสอดคล้องกัน ถึงแม้จะแตกต่างกันอยู่บ้างในรายละเอียดและระยะเวลาในการอพยพ แต่เมื่อพิจารณาประกอบกับหลักฐานซึ่งเป็นเอกสารทางวิชาการที่มีผู้ศึกษาไว้เกี่ยวกับประวัติศาสตร์ล้านนาแล้ว อาจสรุปได้ว่าชุมชนไทลื้อบ้านแม่สาบเป็นชุมชนที่สืบเชื้อสายมาจากชาวไทลื้อในแคว้นสิบสองปันนา มณฑลยูนนาน ประเทศจีน ซึ่งอพยพเข้ามาตั้งถิ่นฐานตั้งแต่สมัยกรุงธนบุรีต่อเนื่องถึงสมัยกรุงรัตนโกสินทร์ตอนต้น ในช่วงที่ไทยต้องทำศึกสงครามกับพม่าเพื่อขับไล่พม่าออกไปจากล้านนา ซึ่งมีการทำศึกต่อเนื่องยาวนาน จนกระทั่งสามารถทำศึกยึดเมืองเชียงแสน แล้วเข้าตีสิบสองปันนาและหัวเมืองลื้อจีนได้สำเร็จโดยพระเจ้ากาวิละ เจ้าผู้ครองนครเชียงใหม่ในราวปี พ.ศ. 2347 ซึ่งภายหลังจากที่ทำศึกชนะพม่า พระเจ้ากาวิละจึงได้อพยพผู้คนจากสิบสองปันนามาตั้งถิ่นฐานอยู่ในล้านนา ตามนโยบายที่เรียกว่า “เก็บผักใส่ซ้า เก็บข้าใส่เมือง” ผู้คนที่อพยพมาในยุคนั้น บางส่วนถูกกวาดต้อนมาภายหลังการทำศึก บางส่วนอพยพมากันเองอันเป็นผลจากความสัมพันธ์ที่ติระหว่างสิบสองปันนากับล้านนา ดังบันทึกไว้ในพงศาวดารโยนก โดยมีทั้งชาวไทลื้อจีนและยอง ในครั้งนั้นมีชาวไทลื้อกลุ่มหนึ่งนำโดยปู่เทิม ภายหลังจากอพยพมาถึงเมืองเชียงใหม่แล้วได้นำเอาชาวบ้านบางส่วนเดินทางมาเสาะแสวงหาแหล่งตั้งถิ่นฐานของตนเอง จนกระทั่งมาถึงอำเภอสะเมิงพบว่ามีที่ราบลุ่มระหว่างหุบเขา มีแม่น้ำไหลผ่านถึง 2 สาย คือ แม่น้ำสาบ และแม่น้ำสะเมิง ตลอดจนมีภูเขาป่าไม้อุดมสมบูรณ์ ลักษณะภูมิประเทศใกล้เคียงกันกับบริเวณสิบสองปันนาถิ่นฐานเดิมที่ผู้คนมักจะอาศัยอยู่บริเวณที่ราบลุ่มแม่น้ำ มีป่าเขาล้อมรอบและมีพืชพรรณอุดมสมบูรณ์ จึงได้เลือกตั้งถิ่นฐานอยู่ ณ

หมู่บ้านแม่สาบ ต่อมาปู่เพิ่มและชาวบ้านได้เดินทางไปติดต่อค้าขายกับเมืองเชียงใหม่ แล้วนำเรื่องราวเกี่ยวกับอำเภอสะเมิงไปเล่าให้ทางเชียงใหม่รับทราบ จึงเริ่มมีผู้คนอพยพตามมาตั้งถิ่นฐานด้วยมากขึ้น จนกระทั่งได้รับการยกฐานะให้เป็นอำเภอสะเมิง โดยมีหมู่บ้านแม่สาบเป็นหมู่บ้านของชาวไทลื้อกลุ่มใหญ่ที่มีการพัฒนาและเจริญมั่นคงสืบมาจนถึงทุกวันนี้

3.4 ลักษณะทางกายภาพ ภูมิประเทศและภูมิอากาศ

หมู่บ้านแม่สาบ หมู่ที่ 1 ตำบลสะเมิงใต้ อำเภอสะเมิง จังหวัดเชียงใหม่ ตั้งอยู่ทางทิศตะวันตกทางตำบลสะเมิงใต้ อยู่ทางทิศตะวันตกเฉียงเหนือทางอำเภอสะเมิง เป็นทิศตะวันตกของจังหวัดเชียงใหม่และตั้งอยู่ทางทิศตะวันตกเฉียงเหนือของประเทศไทย บริเวณละติจูดที่ 18 ถึงละติจูดที่ 19 องศาเหนือ และลองจิจูดที่ 98 ถึงลองจิจูด 98 องศา 36 ลิปดาตะวันออก ซึ่งอยู่ท่ามกลางเทือกเขาอินทนนท์ที่มีสภาพภูมิประเทศเป็นภูเขาสูงสลับซับซ้อน สูงจากระดับน้ำทะเลปานกลางประมาณ 600 - 1,100 เมตร อยู่ห่างจากกรุงเทพมหานครประมาณ 764 กิโลเมตร การเดินทางจากตัวจังหวัดเชียงใหม่ ออกจากจังหวัดไปตามถนนสายเชียงใหม่ - ฝาง ถึงอำเภอแมริมแล้วเลี้ยวซ้ายไปตามถนนแมริม - สะเมิงหรือเดินทางออกจากตัวเมืองไปตามถนนเชียงใหม่ - หางดง ก่อนถึงตัวอำเภอหางดง เลี้ยวขวาไปตามถนนหางดง - สะเมิง เป็นระยะทางประมาณ 51 กิโลเมตรจากตัวจังหวัด หมู่บ้านแม่สาบตั้งอยู่ห่างจากตัวอำเภอสะเมิงไปทางทิศตะวันตกเฉียงเหนือประมาณ 5 กิโลเมตร มีอาณาเขตติดต่อกับ 5 หมู่บ้านโดยทิศเหนือติดต่อกับหมู่บ้านกองขากน้อย ทิศใต้ติดต่อกับหมู่บ้านแม่ลานคำ ทิศตะวันตกติดต่อกับหมู่บ้านแม่ขาน และทิศตะวันออกติดต่อกับหมู่บ้านน้ำรินและหมู่บ้านศาลาปากกล้วย มีพื้นที่รวมทั้งหมดประมาณ 5,000 ไร่ สภาพภูมิประเทศมีสภาพเป็นที่ราบลุ่มน้ำแม่สาบและที่ราบเชิงเขาประมาณ 18 เปอร์เซ็นต์ สลับกับภูเขาประมาณ 82 เปอร์เซ็นต์ บริเวณที่ราบซึ่งได้แก่ที่ราบลุ่มน้ำแม่สาบ จะมีลักษณะเป็นแนวยาวจากเหนือจรดใต้ ตามแนวยาวของลำน้ำแม่สาบซึ่งเป็นบริเวณที่มีการเพาะปลูกและเป็นที่ทำกินของเกษตรกรในหมู่บ้าน บริเวณที่เป็นเทือกเขาทั้งสองข้างของลำน้ำแม่สาบเป็นต้นกำเนิดของลำน้ำและลำห้วยต่าง ๆ ซึ่งถือว่าเป็นแหล่งน้ำสำคัญในการเพาะปลูกของเกษตรกร เปรียบลำน้ำแม่สาบเหมือนเส้นเลือดใหญ่ที่ไหลเข้าไปหล่อเลี้ยงผู้คนรวมทั้งสัตว์เลี้ยงและพืชตลอดมาแต่โบราณ

ลักษณะโดยทั่วไป ของหมู่บ้านจะอุดมไปด้วยหมู่มัมนานาพรรณ โดยเฉพาะในบริเวณที่เป็นป่าเขาซึ่งมีสภาพเป็นป่าเบญจพรรณ ที่อยู่ในเขตป่าสงวนแห่งชาติที่สมบูรณ์ นอกจาก

นี้ภายในหมู่บ้าน ที่ชาวบ้านแม่สาบจะตั้งบ้านเรือนอยู่ในบริเวณที่ราบเชิงเขาด้านทิศตะวันตกของหมู่บ้านเป็นแนวยาวตามเชิงเขาจากทิศเหนือถึงทิศใต้ ก็เต็มไปด้วยต้นไม้หลายชนิดจนทำให้หมู่บ้านแลดูอุดมสมบูรณ์ ทิศเหนือและทิศตะวันออก พื้นที่ส่วนใหญ่จะเป็นไร่นาในที่ราบลุ่มน้ำแม่สาบ และที่ไร่เชิงเขา ซึ่งชาวบ้านอาศัยเป็นแหล่งผลิต ทำการเกษตรกรรมตลอดแนวยาวทางทิศตะวันออกจนถึงทิศใต้ มีภูเขาสูงทอดยาวกันเป็นแนวระหว่างหมู่บ้านแม่สาบกับหมู่บ้านแม่ฆานและหมู่บ้านแม่ลานคำ บริเวณที่ราบเชิงเขาด้านตะวันตกมีลักษณะเป็นพื้นที่ป่าประเภทป่าเต็งรังหรือที่นิยมเรียกกันว่า ป่าแพะ ซึ่งเป็นบริเวณที่ค่อนข้างแห้งแล้ง ดินเป็นดินร่วนปนกรวดทราย ชาวบ้านจึงเข้าไปใช้ประโยชน์โดยการแผ้วถางปลูกพืชไร่ และไม้ยืนต้นเช่นลำไย ลิ้นจี่ มะม่วง และกล้วย จากพื้นที่รวมทั้งหมดประมาณ 5,000 ไร่ หากจำแนกพื้นที่ใช้สอยของชุมชนไทลื้อบ้านแม่สาบออกมาแล้ว จะครอบคลุมพื้นที่ราว 3,092 ไร่ แยกเป็นพื้นที่การเกษตร 2,747 ไร่ ที่อยู่อาศัย 250 ไร่ และพื้นที่สาธารณะประมาณ 95 ไร่

ลักษณะการตั้งบ้านเรือนในบริเวณที่ราบเชิงเขาด้านตะวันตกของหมู่บ้านจะแบ่งออกเป็น 2 กลุ่มใหญ่ ๆ คือ กลุ่มบ้านแม่สาบเหนือ ประกอบไปด้วยบ้านเรือน 148 หลังคาเรือน และกลุ่มบ้านแม่สาบใต้ ประกอบด้วยบ้านเรือนจำนวน 164 หลังคาเรือน ทั้ง 2 กลุ่มบ้าน ถูกแบ่งออกโดยลำห้วยก่องงอง ซึ่งมีต้นกำเนิดมาจากแนวเขาทางด้านทิศตะวันตกเฉียงเหนือ ไหลผ่านกึ่งกลางหมู่บ้านลงสู่ลำน้ำแม่สาบด้านที่ราบทางทิศตะวันออกของหมู่บ้าน

ชุมชนบ้านแม่สาบ มีการตั้งบ้านเรือนอย่างเป็นระเบียบตามเส้นทางคมนาคม บ้านทุกหลังคาเรือนจะมีถนนตัดผ่าน สำหรับกลุ่มบ้านที่ห่างไปจากถนนสายหลักจะมีถนนซอยเล็กแยกเป็นทางผ่านไปเชื่อมต่อกับหน้าบ้านทุกหลังคาเรือน โดยบ้านแต่ละหลังจะสร้างรั้วเป็นแนวกันเขตบริเวณบ้าน และมีการปลูกต้นไม้เป็นแนวเสริมแนวรั้วอย่างเป็นระเบียบ

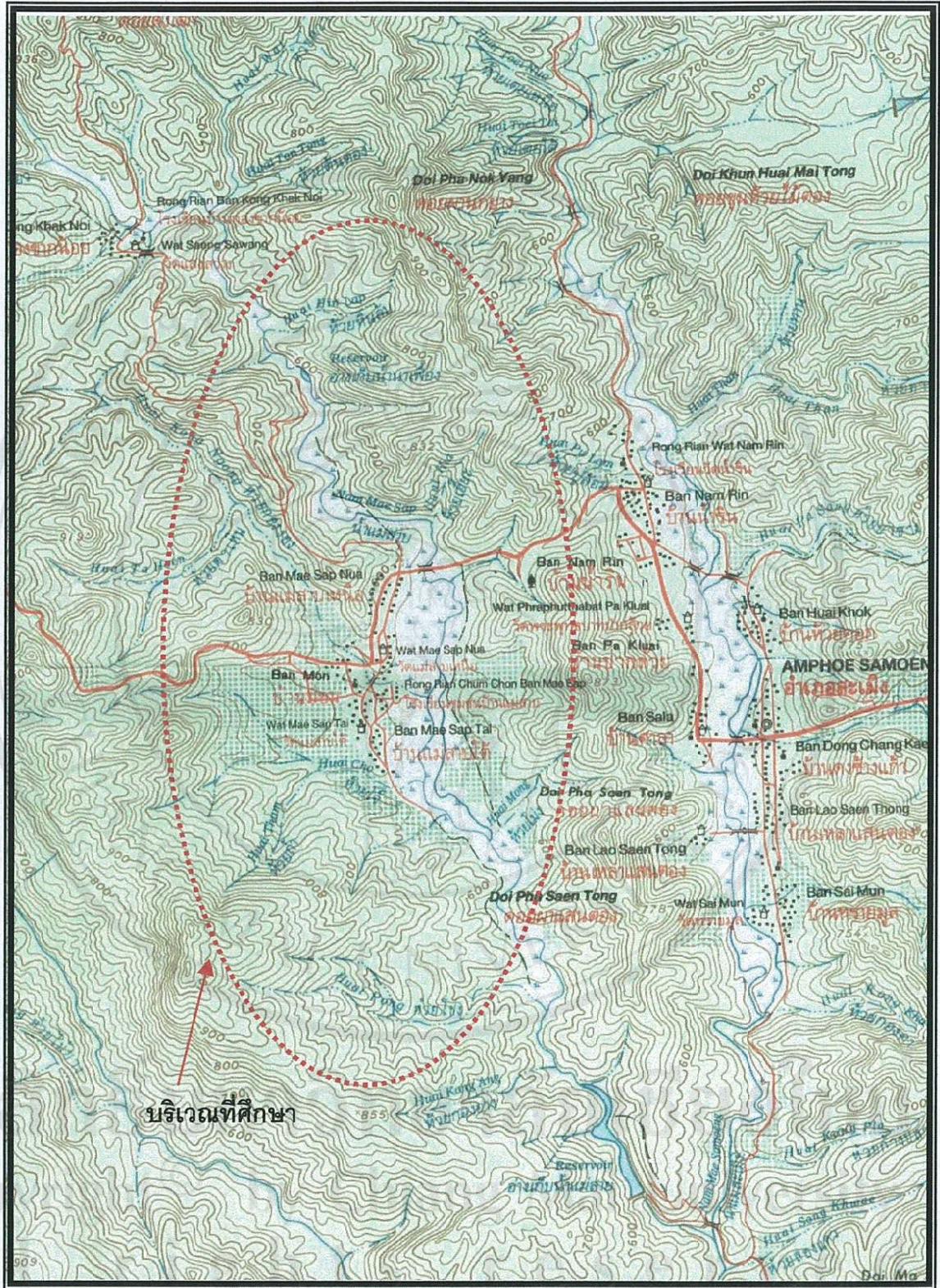
เนื่องจากหมู่บ้านแม่สาบตั้งอยู่ทางด้านทิศตะวันตกของตัวอำเภอ มีทางผ่านเพื่อเดินทางไปยังตำบลต่าง ๆ อีก 3 ตำบล ได้แก่ ตำบลแม่สาบ ตำบลยั้งเมิน และตำบลบ่อแก้ว โดยถนนซึ่งตัดมาจากตัวอำเภอเข้าสู่หมู่บ้านทางด้านทิศตะวันออกเฉียงเหนือ ผ่านหมู่บ้านเพื่อเป็นเส้นทางคมนาคมไปยังหมู่บ้านอื่น ๆ ใน 3 ตำบลดังกล่าว ทำให้หมู่บ้านแม่สาบเป็นศูนย์กลางการเดินทางติดต่อกันระหว่างชาวบ้านใน 4 ตำบลรวมทั้งตำบลสะเมิงได้

สภาพภูมิอากาศของหมู่บ้านแม่สาบจัดอยู่ในเขตร้อนชื้น มีอุณหภูมิรายเดือนสูงกว่า 18 องศาเซลเซียส และปริมาณฝนรายปีสูงกว่าปริมาณน้ำระเหยและมีอากาศแห้งแล้งในฤดูหนาว ฤดูกาลของหมู่บ้านแม่สาบจะมีฤดูที่เห็นชัดเจน 3 ฤดู คือฤดูร้อนในช่วงเดือนมีนาคม

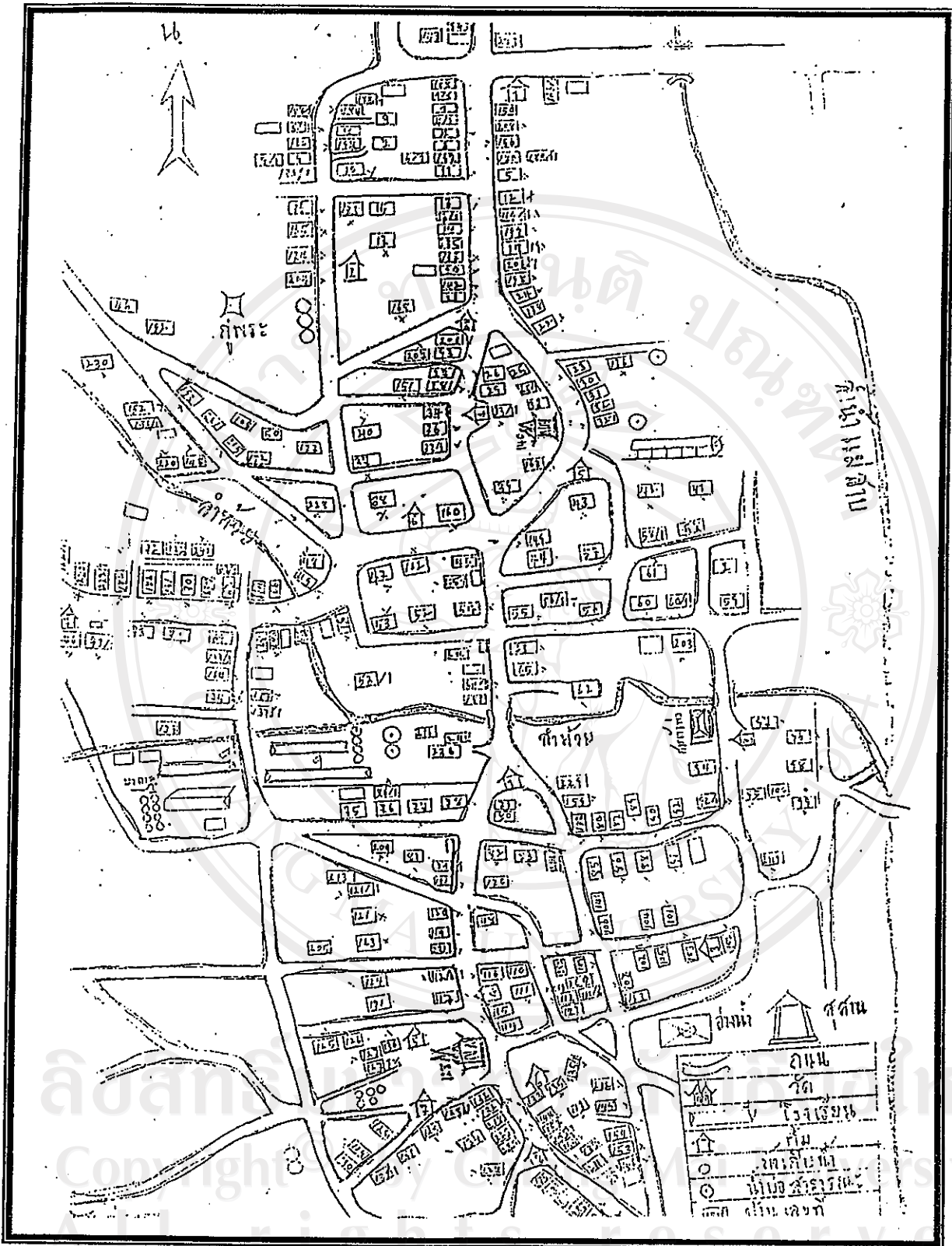
ถึงเดือนเมษายน ฤดูฝนระหว่างเดือนพฤษภาคมถึงเดือนตุลาคม และฤดูหนาวซึ่งถือเป็นฤดูที่
ค่อนข้างแห้งแล้งมีระยะตั้งแต่เดือนพฤศจิกายนถึงเดือนกุมภาพันธ์



ลิขสิทธิ์มหาวิทยาลัยเชียงใหม่
Copyright© by Chiang Mai University
All rights reserved



แผนภาพที่ 1 แผนที่แสดงที่ตั้งและลักษณะภูมิประเทศบริเวณหมู่บ้านแม่สาบ หมู่ที่ 1 ตำบลสะเมิงใต้ อำเภอสะเมิง จังหวัดเชียงใหม่ (กรมแผนที่ทหาร, 2538)



แผนภาพที่ 2 แผนผังแสดงลักษณะการตั้งบ้านเรือนภายในบริเวณหมู่บ้านแม่สาบ หมู่ที่ 1 ตำบลสะเมิงใต้ อำเภอสะเมิง จังหวัดเชียงใหม่ (จากการจัดทำแผนผังการตั้งบ้านเรือน ของนายอินรบ พุทธิโส อดีตผู้ใหญ่บ้านและอดีตกำนันตำบลสะเมิงใต้ เมื่อปี พ.ศ. 2540)

3.5 ลักษณะทางประชากร

ชุมชนบ้านแม่สาบเป็นชุมชนไทลื้อขนาดใหญ่ มีประชากร 1,073 คน แยกเป็นชาย 527 หญิง 546 คน จำนวนครัวเรือนตามฐานทางทะเบียนราษฎร 279 ครัวเรือน ประชากรส่วนใหญ่ประมาณร้อยละ 65 เป็นประชากรวัยแรงงาน อายุ 14 – 60 ปี โดยจำแนกจำนวนประชากรตามช่วงอายุต่าง ๆ จากฐานข้อมูลสาธารณสุขมูลฐานหมู่บ้านแม่สาบ ณ เดือนตุลาคม พ.ศ. 2544 ได้ดังต่อไปนี้

ช่วงอายุ	จำนวนประชากร (คน)
1 วัน - 3 ปี	15
3 ปี 1 วัน - 6 ปี	14
6 ปี 1 วัน - 12 ปี	75
12 ปี 1 วัน - 14 ปี	30
14 ปี 1 วัน - 18 ปี	57
18 ปี 1 วัน - 50 ปี	508
50 ปี 1 วัน - 60 ปี	129
มากกว่า 60 ปี	245

รายงานฐานข้อมูลสาธารณสุขมูลฐานหมู่บ้านแม่สาบ ณ เดือนตุลาคม พ.ศ. 2544 (อัศวิน ชัยยานะ, 2544ข)

ปัจจุบันประชากรในหมู่บ้านประมาณ ร้อยละ 95 เป็นคนไทลื้อ สัดส่วนที่เหลือเป็นคนนอกพื้นที่ที่เข้ามาตั้งถิ่นฐานหรือแต่งงานอยู่ภายในหมู่บ้าน ระดับการศึกษาของประชากรหมู่บ้านแม่สาบอยู่ในเกณฑ์ดี คือสามารถอ่านออกเขียนได้ไม่น้อยกว่าร้อยละ 95 ลักษณะของครอบครัวส่วนใหญ่เป็นครอบครัวเดี่ยว เนื่องจากเมื่อบุตรธิดาภายในครอบครัวโตขึ้นมีครอบครัวก็จะแยกไปตั้งบ้านเรือนของตนเอง มีน้อยมากที่จะอาศัยอยู่รวมกันในบ้านของพ่อแม่ในลักษณะครอบครัวขยาย โดยเฉลี่ยแต่ละครอบครัวจะมีประชากรประมาณ 3 – 5 คน เท่านั้น

3.6 ลักษณะทั่วไปทางสังคมวัฒนธรรม

ชาวไทลื้อบ้านแม่สาบทั้งหมด นับถือศาสนาพุทธอย่างเคร่งครัด เนื่องจากชุมชนหมู่บ้านแม่สาบเป็นชุมชนใหญ่ที่มีการถ่ายทอดวัฒนธรรมสืบต่อกันมาอย่างยาวนาน ทำให้ประชาชนส่วนใหญ่เป็นผู้ที่ให้ความสำคัญต่อจารีตประเพณี และมีความศรัทธาต่อการปฏิบัติตนอยู่ในหลักธรรมคำสอนในพระพุทธศาสนาโดยเฉพาะในอดีต จะเห็นได้จากภายในหมู่บ้านมีวัดถึง 2 แห่ง คือ วัดแม่สาบเหนือ และวัดแม่สาบใต้ ซึ่งเป็นวัดที่เก่าแก่และได้รับการทำนุบำรุงเป็นอย่างดีมาแต่โบราณ จนกระทั่งมีความเจริญรุ่งเรืองมั่นคง เป็นศูนย์กลางแห่งจิตใจและเป็นที่ยึดเหนี่ยวจิตใจของชุมชนมาโดยตลอด เหตุที่ถือเอาวัดเป็นศูนย์กลางจิตใจของชุมชน ด้วยเพราะวิถีชีวิตของชาวไทลื้อนั้นผูกพันกับพระและวัดมาโดยตลอด และเนื่องจากในอดีตจนถึงปัจจุบัน หมู่บ้านแม่สาบเป็นชุมชนที่มีลักษณะทางสังคมที่พึ่งพาทรัพยากรจากภายนอกหมู่บ้านค่อนข้างน้อย ทำให้โครงสร้างความสัมพันธ์ของเครือข่ายทางสังคมค่อนข้างแน่นแฟ้น การดำรงชีวิตจะเป็นไปในรูปแบบของการอาศัยพึ่งพาซึ่งกันและกัน โดยมีระเบียบประเพณีเป็นสื่อและใช้วัดเป็นศูนย์กลางในการทำกิจกรรมร่วมกัน

การศึกษาของคนภายในหมู่บ้าน ในอดีตมีวัดเป็นสถาบันการเรียนรู้และการถ่ายทอดองค์ความรู้ต่าง ๆ แก่ชุมชน ผู้ชายไทลื้อส่วนใหญ่ในอดีตนิยมบวชเรียนจนกระทั่งต่อมาเมื่อปี พ.ศ. 2465 มีการสร้างโรงเรียนชุมชนแม่สาบขึ้นมา ประชาชนส่วนใหญ่ทั้งชายและหญิงจึงมีโอกาสได้รับการศึกษาอย่างเท่าเทียมกัน แม้ประชากรในวัยตั้งแต่ 40 ปีขึ้นไปจะไม่มีโอกาสได้ศึกษาในระดับที่สูงมากนัก แต่ส่วนใหญ่ก็มีโอกาสเรียนรู้ในระดับประถมศึกษาจนกระทั่งสามารถอ่านออกเขียนได้เป็นอย่างดี มีประชากรเพียงไม่ถึงร้อยละ 1 ที่อ่านหนังสือไม่ได้ จึงนับได้ว่าชาวไทลื้อบ้านแม่สาบส่วนใหญ่ให้ความสำคัญต่อการศึกษาเป็นอย่างมาก ในปัจจุบันชาวบ้านจึงสนับสนุนส่งเสริมให้ลูกหลานเยาวชนภายในหมู่บ้านศึกษาต่อในระดับที่สูงขึ้นจากสถานศึกษาภายในอำเภอสะเมิง และการศึกษาในระดับอุดมศึกษาในจังหวัดต่าง ๆ

ในด้านภาษาและการแต่งกาย ชาวบ้านแม่สาบจะมีวัฒนธรรมการพูดและการแต่งกายเป็นเอกลักษณ์เฉพาะตน แตกต่างไปจากชุมชนรอบข้าง ภาษาที่คนส่วนใหญ่เกือบทั้งหมดใช้สื่อสารกันภายในหมู่บ้านคือภาษาไทลื้อ ซึ่งเป็นภาษาที่คล้ายคลึงกันกับภาษาไทยหรือ ภาษาพื้นเมืองภาคเหนือ หากแต่มีสำเนียงและศัพท์บางคำที่แตกต่างออกไป ในปัจจุบันเมื่อมีคนจากที่อื่นย้ายเข้ามาอยู่มากขึ้น จึงมีการใช้ภาษาพื้นเมืองเหนือสื่อสารกันมากขึ้นโดยเฉพาะเด็กและวัยรุ่นที่เริ่มใช้ภาษาเหนือสื่อสารแทนการใช้ภาษาไทลื้อเพิ่มมากขึ้นเช่นกัน ส่วนการแต่งกายในอดีตชาว

ไทลื้อบ้านแม่สาบมีลักษณะเฉพาะของการแต่งกายของตนเอง มีการขายฝ้ายเพื่อให้ถักทอเสื้อผ้าใช้เอง ลักษณะการแต่งกายผู้ชายนิยมใส่กางเกงสะดอ สวมเสื้อที่ย้อมด้วยต้นหอม สีกรมท่าหรือสีดำ ส่วนผู้หญิงนิยมใส่ผ้าซิ่นที่ทอเป็นลายก่าน (ลายขวางสลับสีดำแดง) หัวซิ่นและตีนซิ่นเป็นแถบสีดำ บางตัวก็มีลวดลาย เช่น ลายขิด ส่วนเสื้อนิยมใส่เสื้อผ่าขาที่ป้ายไปกัลดกระดุมไว้ด้านข้าง บางตัวจะกัลดกระดุมตรงธรรมดา เสื้อมีทั้งสีดำและสีขาว นิยมเกล้าผม โดยเกล้าผมไว้กลางศีรษะ บางคนก็เกล้าผมไว้บริเวณท้ายทอยแล้วโพกหัวด้วยผ้าสีขาว แต่ในปัจจุบันการแต่งกายในลักษณะดังกล่าวไม่ค่อยปรากฏเนื่องจากการแต่งกายของคนส่วนใหญ่เปลี่ยนแปลงไปตามสมัยนิยม

3.7 ฐานทางทรัพยากรธรรมชาติ

หมู่บ้านแม่สาบ เป็นหมู่บ้านที่ตั้งอยู่บริเวณที่ราบเชิงเขาและที่ราบลุ่มแม่น้ำแม่สาบท่ามกลางภูเขาน้อยใหญ่ ซึ่งเป็นส่วนหนึ่งบนแนวเทือกเขาอินทนนท์ ที่ตั้งของชุมชนมีระดับความสูงประมาณ 600 – 1,100 เมตรจากระดับน้ำทะเล รอบ ๆ หมู่บ้านล้อมรอบไปด้วยป่าเบญจพรรณ มีพืชพรรณ หลายชนิด อาทิ มะค่า ลัก ประดู่ ตะแบก ไม้ไร่ ไม้ซาง ไม้บง ที่ขึ้นปะปนกันอย่างหนาแน่นบนภูเขาสูงที่ล้อมรอบหมู่บ้านอยู่ ส่วนในบริเวณเชิงเขาใกล้หมู่บ้านเข้ามาจะมีลักษณะเป็นป่าแพะหรือป่าเต็งรังที่มีสภาพพื้นที่ค่อนข้างแห้งแล้ง ลักษณะของดินเป็นดินร่วนปนกรวดทราย หน้าดินตื้น พันธุ์ไม้ที่พบได้แก่ เต็ง รัง เหียง พลวงประดู่แดง และไม้ไผ่อีกหลายชนิด

ในอดีต ป่ารอบ ๆ หมู่บ้านมีความอุดมสมบูรณ์เป็นอย่างมาก มีความหลากหลายของชนิดพันธุ์พืช เป็นแหล่งอาศัยของสัตว์ป่านานาชนิด เช่น หมูป่า เก้ง กวาง ลิง เลียงผา อีเห็น ไก่ป่า และนกอีกหลายชนิด ชาวบ้านสามารถพึ่งพาอาศัยเป็นแหล่งอาหารธรรมชาติได้ตลอดทั้งปี โดยเฉพาะในช่วงหน้าฝนซึ่งมีอาหารจากป่าหลากหลายทั้งเห็ดเห็บทุกชนิด หน่อไม้ และผักป่า นอกจากนี้ยังอาศัยผลิตผลจากป่ารอบหมู่บ้านในการดำรงชีพทั่วไป เช่น การนำไม้มาทำเป็นฟืนและถ่านเพื่อประกอบอาหารหรือนำมาสร้างบ้านพักอาศัยโดยไม่ต้องซื้อหาเหมือนปัจจุบัน ใบของต้นพลวงที่ชาวบ้านมักเรียกว่าตองตึง จะถูกชาวบ้านเก็บมาสานเป็นตับทำเป็นหลังคาของกระท่อมหรือบ้านเรือน ส่วนผู้ที่เป็นหมอยาประจำหมู่บ้าน ก็จะใช้ป่าเป็นแหล่งของสมุนไพรที่จะนำมาผลิตเป็นยาสมุนไพร เนื่องจากทั้งในบริเวณป่าเบญจพรรณและป่าแพะ จะมีพืชสมุนไพรหลายชนิดขึ้นอยู่ด้วย เช่น ปิดปิวแดง จะค่านจัน คาม ไคร้เหลือง เป็นต้น

ในด้านแหล่งน้ำมีแม่น้ำแม่สาบเป็นแหล่งน้ำหลัก เปรียบเสมือนเส้นเลือดใหญ่ที่คอยหล่อเลี้ยงผู้คนภายในหมู่บ้านมาช้านาน แม่น้ำแม่สาบไหลจากด้านทิศเหนือของหมู่บ้านผ่านไปทางด้านที่ราบลุ่มซึ่งอยู่ทางทิศตะวันออก ทอดยาวไปจนถึงทิศใต้ของหมู่บ้านเป็นความยาวประมาณ 10 กิโลเมตร ชาวบ้านแม่สาบสามารถใช้น้ำจากลำน้ำแม่สาบในการอุปโภคบริโภคและทำการเกษตรได้ตลอดทั้งปี การจัดการลำน้ำจำเป็นต้องอาศัยระบบชลประทานเพื่อจัดสรรน้ำให้ราษฎรอย่างเพียงพอและทั่วถึง ในอดีตชาวบ้านแม่สาบจะสร้างฝายชั่วคราวโดยทำเป็นฝายหลักตอกใช้กันเอง แต่เนื่องจากฝายหลักตอกเป็นฝายชั่วคราวที่จะต้องซ่อมแซมหรือสร้างขึ้นใหม่ทุกปี ต่อมากรมชลประทานจึงได้เข้ามาช่วยเหลือจัดระบบการชลประทานให้ โดยมีการสร้างฝายคอนกรีตเสริมเหล็กถาวร 9 แห่งโดย 2 แห่งเป็นฝายขนาดใหญ่ คือ ฝายนาเฟืองและฝายกองอาง อีก 7 แห่งเป็นฝายขนาดเล็ก ได้แก่ ฝายป่าไม้แดง ฝายห้วยหินลับ ฝายหลวง ฝายนาผ้าขาว ฝายป่ากวาว ฝายยาง ฝายปู่ก้อน ซึ่งจากฝายทั้ง 9 แห่ง ก็จะมีลำเหมือง 9 ลำเหมืองทำหน้าที่นำน้ำเข้าไปใช้ยังพื้นที่การเกษตร นอกจากนี้แม่น้ำแม่สาบแล้ว ยังมีลำห้วยต่าง ๆ อีกมากมายที่เป็นแหล่งน้ำทางการอุปโภคบริโภคให้แก่ชาวบ้านแม่สาบได้ เช่น ห้วยหินลับ ห้วยเฮี้ยะ ห้วยตาเหิน ห้วยก่ององ ห้วยถ้ำ ห้วยใจ ห้วยโป่ง ห้วยมิ่ง ห้วยกองอาง ซึ่งลำห้วยทั้งหมดที่กล่าวมาถือเป็นลำห้วยขนาดใหญ่ นอกจากนี้ยังมีลำห้วยขนาดเล็กอีกหลายลำห้วยซึ่งทั้งหมดไหลลงสู่แม่น้ำ แม่สาบ จึงทำให้มีน้ำใช้ได้ตลอดทั้งปี นอกจากนี้แหล่งน้ำที่เป็นแม่น้ำและลำห้วยแล้ว ชาวบ้าน แม่สาบยังมีแหล่งน้ำซึ่งเป็นบ่อน้ำที่ชาวบ้านขุดขึ้นใช้เอง ปัจจุบันเหลือที่ยังใช้ได้ 2 บ่อ และมี บ่อน้ำบาดาลที่เกษตรกรขุดใช้ในพื้นที่ยังการเกษตรอีกหลายบ่อ ส่วนระบบการจัดสรรน้ำใช้อุปโภคบริโภคภายในหมู่บ้าน ชาวบ้านได้ช่วยกันสร้างระบบประปาขึ้นมาใช้ โดยอยู่ในรูปแบบของระบบประปาภูเขา ซึ่งชาวบ้านจะสร้างถังเก็บน้ำไว้บนภูเขาทางด้านทิศตะวันตกของหมู่บ้านเพื่อเก็บกักน้ำจากลำห้วยและบ่อน้ำที่ยังใช้ได้ แล้วแจกจ่ายกันใช้ภายในหมู่บ้านเป็นระบบประปา ปัจจุบันมีอยู่ 5 แห่ง

ว/ภพ
305 89591
น 518 0

เลขหมู่.....

3.8 สภาพทางเศรษฐกิจ

สำนักหอสมุด มหาวิทยาลัยเชียงใหม่

ด้วยปัจจัยทางด้านกายภาพและภูมิศาสตร์ของหมู่บ้านแม่สาบ ทำให้ระบบเศรษฐกิจของชาวไทลื้อชุมชนบ้านแม่สาบถูกกำหนดด้วยลักษณะทางนิเวศวิทยาของสิ่งแวดล้อมภายในชุมชนเป็นหลัก ประชากรส่วนใหญ่ในหมู่บ้านประกอบอาชีพเกษตรกรรมเป็นหลัก กิจกรรมทางการเกษตรที่เป็นปัจจัยหลักในการกำหนดสภาพทางเศรษฐกิจของชุมชน ได้แก่ การทำนา

ทำไร่ ทำสวน และการเลี้ยงสัตว์ นอกจากการผลิตทางการเกษตรแล้ว อีกอาชีพหนึ่งของชาวบ้าน คือ การค้าขาย และมีชาวบ้านอีกบางส่วนที่ยึดอาชีพช่างก่อสร้างเป็นอาชีพรองจากการทำเกษตรกรรมด้วย

ในอดีตการทำเกษตรกรรมของเกษตรกรยังเป็นระบบเกษตรกรรมแบบดั้งเดิม การประกอบอาชีพเป็นไปเพื่อการบริโภคหรือเพื่อยังชีพเท่านั้น มีการปลูกพืชหมุนเวียนตลอดปี พืชที่นิยมปลูกมีหลายชนิด เช่น ข้าวนาปี กระเทียม เมื่อกั่วเหลือง ถั่วลิสง ยาสูบ ข้าวโพด ผักกาด ผักชี หอมแดง โดยใช้ภูมิปัญญาท้องถิ่นและการพึ่งพิงธรรมชาติ การผลิตของแต่ละครอบครัวจะผลิตเพียงเพื่อให้พอเพียงต่อการบริโภคและพอสำหรับประกอบพิธีกรรมต่าง ๆ ในแต่ละรอบปีหากเหลือจากการบริโภคจึงจะนำไปแลกเปลี่ยนผลิตผลอื่น ๆ หรือแลกเปลี่ยนสินค้าอุปโภคบริโภคที่ตนเองขาดแคลน ผลผลิตหลักที่ได้จากการผลิตของชุมชน คือ ข้าว นอกจากทำนาข้าวแล้ว ชาวบ้านแม่สาบในอดีตนิยมทำไร่ฝ้ายเพื่อนำฝ้ายมาทอทำเป็นเครื่องนุ่งห่มใช้กันเองในครอบครัว มีการทำไร่อ้อย และไร่ยาสูบภายหลังการทำนา ส่วนพืชผักอื่น ๆ มักปลูกเพียงเล็กน้อยบริเวณหัวไร่ปลายนาเพื่อบริโภคเท่านั้น อย่างไรก็ตามหมู่บ้านแม่สาบในอดีต โดยเฉพาะช่วงหลังสงครามโลกครั้งที่ 2 นับได้ว่าเป็นชุมชนที่ผลิตข้าวได้มากที่สุดในอำเภอสะเมิง ประกอบกับลักษณะที่ตั้งของหมู่บ้านที่เป็นศูนย์กลางการติดต่อกันของชาวบ้านถึง 4 ตำบล ทำให้หมู่บ้านแม่สาบกลายเป็นแหล่งแลกเปลี่ยนซื้อขายข้าวของชาวบ้านในหมู่บ้านอื่น ๆ ส่งผลให้สภาพทางเศรษฐกิจของหมู่บ้านเจริญมั่นคงตลอดมา

ภายหลังการดำเนินนโยบายของภาคราชการในการขยายโครงสร้างพื้นฐานของชุมชนไปสู่ชนบท โดยเฉพาะในด้านการคมนาคมขนส่งทำให้ระบบการผลิตของชุมชนเปลี่ยนแปลงไปสู่การผลิตเพื่อขาย ระบบการเกษตรที่เคยเป็นการผลิตเพื่อยังชีพกลายเป็นระบบเกษตรกรรมเชิงเดี่ยวที่เน้นการผลิตเพื่อจำหน่าย สินค้าที่ชาวบ้านทำการผลิตได้มาก ได้แก่ ข้าว กระเทียม กะหล่ำปลี เป็นต้น เมื่อการคมนาคมติดต่อซื้อขายดีขึ้น มีการติดต่อซื้อขายสินค้ากับชุมชนภายนอกมากขึ้น มีพ่อค้าจากภายนอกเข้ามาซื้อสินค้าภายในหมู่บ้านมากขึ้นทำให้เกิดระบบนายหน้า และมีพ่อค้าคนกลางขึ้นภายในหมู่บ้าน อาชีพค้าขายจึงเป็นอีกอาชีพหนึ่งที่ชาวบ้านยึดเป็นหลัก ร่วมไปกับการทำเกษตรกรรม นอกจากการค้าขายผลิตผลทางการเกษตรแล้ว ยังมีการค้าขายสินค้าประเภทเครื่องอุปโภคบริโภคโดยทั่วไปอีกด้วย โดยบางครอบครัวเปิดกิจการร้านขายของชำ ซึ่งปัจจุบันมีทั้งหมด 11 ร้าน ร้านขายอาหาร 8 ร้าน ร้านขายผลิตภัณฑ์เคมีเกษตร 1 ร้าน บั๊มน้ำมัน ขนาดเล็ก 3 แห่ง นอกจากนี้ยังมีร้านบริการเสริมสวยและร้านตัดเย็บอีกด้วย

นอกจากการทำเกษตรกรรมและการค้าขายซึ่งถือเป็นรายได้หลักของชุมชนแล้ว ยังมีการประกอบอาชีพอื่น ๆ เช่น การปลูกสัตว์ ได้แก่ การเลี้ยงไก่ หมู และวัว การให้บริการรถโดยสารรับจ้าง การรับเหมาก่อสร้าง หรือการรับจ้างทั่วไป จะเห็นได้ว่าชุมชนบ้านแม่สาบมีรายได้จากการประกอบอาชีพหลายทางประกอบกับพื้นฐานความมั่นคง ทางเศรษฐกิจที่ค่อนข้างดีมาตั้งแต่อดีต ทำให้ชาวบ้านแม่สาบมีฐานะทางเศรษฐกิจค่อนข้างดี สังเกตได้จากแทบทุกครัวเรือนมีการสร้างบ้านเรือนที่มั่นคงถาวรทันสมัยและมีเครื่องอำนวยความสะดวก เครื่องอุปโภคบริโภค เครื่องใช้ ไฟฟ้า อาทิ รถยนต์ รถจักรยานยนต์ รถไถ รถแทรกเตอร์ ตลอดจน โทรทัศน์ ตู้เย็น หม้อหุงข้าว เครื่องเสียง และเครื่องใช้ไฟฟ้าอื่น ๆ ใช้กันมากทุกครอบครัว นอกจากนี้เยาวชนลูกหลานชาวไทลื้อบ้านแม่สาบปัจจุบันยังได้รับการศึกษาในระดับสูงกันเป็นส่วนใหญ่ ตัวเลขรายได้ของประชากร เมื่อปี พ.ศ. 2541 ประชากรมีรายได้เฉลี่ยประมาณ 12,000 บาท ต่อคนต่อปี และในปี พ.ศ. 2542 เพิ่มขึ้นเป็นประมาณ 15,000 - 20,000 บาท ต่อคนต่อปี (สุเวช สาธุเม, 2543)

3.9 การปกครอง

หมู่บ้านแม่สาบ หมู่ที่ 1 ตั้งอยู่ในเขตการปกครองของตำบลสะเมิงใต้ อำเภอสะเมิง จังหวัดเชียงใหม่ และพื้นที่ของหมู่บ้านแม่สาบยังอยู่ในเขตการบริหารงานของเทศบาลตำบลสะเมิงใต้อีกด้วย สำหรับผู้นำชุมชนของหมู่บ้านแม่สาบ แบ่งเป็น 2 กลุ่มดังเช่นผู้นำชุมชนในสังคมอื่น ๆ โดยทั่วไป นั่นคือกลุ่มผู้นำอย่างเป็นทางการ และกลุ่มผู้นำอย่างไม่เป็นทางการ ซึ่งผู้นำทั้งสองกลุ่มจะทำหน้าที่ประสานความร่วมมือในการบริหารงานปกครอง การดำเนินกิจกรรม ตลอดจนการแก้ไขปัญหาและการพัฒนาในด้านต่าง ๆ ตลอดมา

กลุ่มผู้นำอย่างเป็นทางการ ซึ่งได้รับการแต่งตั้งจากทางราชการ อยู่ในรูปของคณะกรรมการหมู่บ้านซึ่งแบ่งหน้าที่กันรับผิดชอบงานการปกครองหลายฝ่าย ผู้ใหญ่บ้านจะเป็นประธานคณะกรรมการบริหารงาน มีผู้ช่วยผู้ใหญ่บ้าน 2 คนและคณะกรรมการอีก 7 - 10 คน ช่วยดูแลงานฝ่ายต่าง ๆ เช่น ฝ่ายปกครอง ฝ่ายการศึกษา ฝ่ายเหรียญกษาปณ์ ฝ่ายสวัสดิการ เป็นต้น เนื่องจากหมู่บ้านแม่สาบ เป็นหมู่บ้านใหญ่ มีประชากรจำนวนมาก และมีความมั่นคงทางเศรษฐกิจและสังคมค่อนข้างดี ทำให้หลายปีที่ผ่านมา ผู้ใหญ่บ้านแม่สาบได้รับความไว้วางใจจากประชาชนภายในตำบลสะเมิงใต้ เลือกให้ดำรงตำแหน่งกำนัน ทำหน้าที่ปกครองตำบลสะเมิงใต้ มาหลายสมัย ปัจจุบันมีนายสุเวช สาธุเม เป็นกำนันปกครองภายในหมู่บ้านแม่สาบและตำบลสะเมิงใต้ นายดวงคำ ยะมะโน และนายขาว สิมะวงศ์ ทำหน้าที่สารวัตรกำนันช่วยงานปกครอง

ภายในตำบล ส่วนงานปกครองในส่วนของหมู่บ้านแม่สาบมีคณะกรรมการอีก 7 คนช่วยบริหารงาน ดังนี้

1. นายอัมพร ยิมิสูโท
2. นายสมศักดิ์ ตียนานิน
3. นายแก้ว กาทะโล
4. นายนิกร ก้อนแก้ว
5. นายสีจาด ยะมะโน
6. นายคำทร อินเหลือละ
7. นายเปียงใจ อินเหลือละ

และด้วยเหตุที่พื้นที่หมู่บ้านแม่สาบตั้งอยู่ในเขตเทศบาลตำบลสะเมิงได้ ทำให้มีตัวแทนของชาวบ้านซึ่งได้รับคัดเลือกจากประชาชนในเขตเทศบาลเข้าไปร่วมบริหารงานของเทศบาลด้วย ปัจจุบันมีผู้ได้รับคัดเลือกให้ทำหน้าที่สมาชิกสภาเทศบาลตำบลสะเมิงได้ 2 คน ได้แก่ นายสมัครสาธูเม และนายดวงแก้ว จีรัง ซึ่งดำรงตำแหน่งเทศมนตรีในฝ่ายบริหารด้วย

สำหรับกลุ่มผู้นำอย่างไม่เป็นทางการนั้น ชาวบ้านจะร่วมกันเสนอผู้อาวุโสที่ เป็นผู้มีความรู้ความสามารถ เป็นที่เคารพนับถือ หรือเป็นผู้ที่มีความเหมาะสม เกี่ยวข้องกับงานด้านนั้น ๆ ต่อที่ประชุมของชาวบ้านในโอกาสต่าง ๆ ได้แก่ การประชุมประจำเดือนของหมู่บ้าน การร่วมชุมนุมในโอกาสสำคัญ การไปทำบุญร่วมกันที่วัด หรือการประชุมกลุ่มองค์กรต่าง ๆ ในชุมชน เพื่อให้ประชาชนผู้เกี่ยวข้องร่วมกันคัดเลือกผู้ที่เหมาะสมให้ทำหน้าที่นั้น ๆ อาทิ ผู้นำทางด้านศาสนพิธี เช่น ปู่จ๋านหรืออาจารย์วัด (มัคนายก) แก้ววัด (ไวยาวัจกร) ผู้นำกลุ่มทางสังคม เช่น ประธานกลุ่มแม่บ้าน ประธานกลุ่มหนุ่มสาว ผู้นำกลุ่มทางการเกษตรกรรม เช่น แก่ฝ่ายและลำมฝ่าย (ผู้นำกลุ่มเหมืองฝาย)

เนื่องด้วยพื้นที่ซึ่งเป็นที่ตั้งของบ้านเรือนในหมู่บ้านแม่สาบ มีบริเวณค่อนข้างกว้าง และมีครัวเรือนอาศัยอยู่อย่างหนาแน่น ชาวบ้านจึงแบ่งพื้นที่ออกเป็นกลุ่มบ้าน 2 กลุ่มใหญ่ ๆ มาตั้งแต่อดีต ได้แก่ กลุ่มบ้านแม่สาบเหนือและกลุ่มบ้านแม่สาบใต้โดยมีลำห้วยก่ององเป็นเส้นแบ่งเขตแดน ทั้งกลุ่มบ้านแม่สาบเหนือและบ้านแม่สาบใต้ยังมีการแบ่งกลุ่มบ้านย่อยลงไปอีก โดยเรียกชื่อกลุ่มบ้านตามลักษณะภูมิประเทศหรือตามช่วงเวลาการเกิดของกลุ่มบ้านดังนี้ บ้านแม่สาบเหนือแบ่งออกเป็นกลุ่มบ้านใหม่เหนือ บ้านใหม่ตีนดอยถ้ำ บ้านเหล่า บ้านเหล่านาดอ

บ้านหลวงและบ้านม่อน บ้านแม่สาบใต้แบ่งออกเป็นกลุ่มบ้านใต้หัวดอย บ้านหางสอง และบ้านใหม่ใต้ แต่ละกลุ่มบ้านจะมีสมาชิกประมาณ 10 - 40 ครัวเรือน

วัด ถือเป็นองค์สำคัญในฐานะที่เป็นศูนย์กลางทางด้านจิตใจของชาวบ้าน ซึ่งส่งผลเกี่ยวข้องสัมพันธ์กับการบริหารงานการปกครอง ตลอดจนการจัดกิจกรรมและการพัฒนาภายในชุมชน หมู่บ้านแม่สาบมีวัดทั้งหมด 2 แห่งตามกลุ่มบ้าน คือ วัดแม่สาบเหนือและวัดแม่สาบใต้ ชาวบ้านที่เป็นศรัทธาของทั้งสองวัดจะแบ่งกลุ่มกันออกเป็นกลุ่มย่อยตามกลุ่มบ้านต่าง ๆ เรียกว่า "หมวดวัด" แต่ละหมวดวัดจะมี "หัวหมวด" เป็นผู้นำ มีหน้าที่คอยประสานความร่วมมือในการดำเนินกิจกรรมต่าง ๆ ระหว่างวัดกับบ้าน เช่น การจัดงานทำบุญ การก่อสร้างภายในวัด การรับบริจาคสิ่งของที่จะใช้ในงานของวัด การส่งข้าววัด (มีการแบ่งเวรรับผิดชอบนำอาหารไปถวายพระภิกษุสงฆ์ที่อยู่ในวัดนอกเหนือไปจากอาหารที่มีคนนำไปทำบุญทุกวัน) ปัจจุบันคณะศรัทธาวัดแม่สาบใต้ แบ่งออกเป็น 9 หมวด และคณะศรัทธาวัดแม่สาบเหนือแบ่งออกเป็น 11 หมวด ดังนั้นในส่วนของการปกครองในหมู่บ้าน จึงมีการแบ่งหน้าที่การบริหารออกตามหมวดวัดด้วย หัวหมวดจะมีหน้าที่ประสานงานกับคณะกรรมการหมู่บ้านในส่วนของการปกครอง เช่น เป็นตัวแทนของลูกหมวดในการเข้าร่วมประชุมในวาระต่าง ๆ เพื่อรับทราบข้อราชการไปแจ้งให้แก่ลูกหมวดของตน มีสิทธิ์ในการร่วมตัดสินใจและแสดงความคิดเห็นในที่ประชุมคณะกรรมการหมู่บ้าน ตลอดจนเป็นผู้คอยรวบรวมปัญหาในหมวดของตนเพื่อนำเสนอต่อคณะกรรมการหมู่บ้านให้มีการร่วมดำเนินการแก้ไขและพัฒนาต่อไป หัวหมวดวัด จึงถือเป็นผู้นำอย่างไม่เป็นทางการอีกกลุ่มหนึ่งที่มีความสำคัญต่อการบริหารการปกครองภายในหมู่บ้านเป็นอย่างยิ่ง ผู้ทำหน้าที่หัวหมวดจะมีวาระเพียง 1 ปี โดยชาวบ้านจะผลัดเปลี่ยนหมุนเวียนกันทำหน้าที่หัวหมวดทุกปี