

บทที่ 3

บทบาทสำคัญขององค์การบริหารส่วนตำบล

3.1 บทบาทตามพระราชบัญญัติสภาตำบลและองค์การบริหารส่วนตำบล พ.ศ.2537

พระราชบัญญัติสภาตำบลและองค์การบริหารส่วนตำบล พ.ศ.2537 ส่งผลให้สภาตำบลที่มีรายได้ไม่รวมเงินอุดหนุนจากทางราชการย้อนหลัง 3 ปีติดกันเฉลี่ยเกิน 150,000 บาทต่อปีขึ้นไป ยกฐานะเป็นองค์การบริหารส่วนตำบลและเป็นราชการบริหารส่วนท้องถิ่น ซึ่งมีบทบาทความสำคัญต่อตำบลและประชาชนหลายประการ ก่อนอื่นนั้นจะกล่าวถึงหน้าที่ อบต. จะต้องดำเนินการคือองค์การบริหารส่วนตำบลมีอำนาจหน้าที่ในการพัฒนาตำบลทั้งในด้านเศรษฐกิจ สังคม วัฒนธรรม และมีหน้าที่ต้องทำกิจการในเขต อบต. ดังต่อไปนี้

- (1) จัดให้มีและบำรุงรักษาทางน้ำและทางบก
- (2) รักษาความสะอาดของถนน ทางน้ำ ทางเดิน และที่สาธารณะ รวมทั้งกำจัดมูลฝอยและสิ่งปฏิกูล
- (3) ป้องกันโรคและระงับโรคติดต่อ
- (4) ป้องกันและบรรเทาสาธารณภัย
- (5) ส่งเสริมการศึกษา ศาสนา และวัฒนธรรม
- (6) ส่งเสริมการพัฒนาสตรี เด็ก เยาวชน ผู้สูงอายุ และผู้พิการ
- (7) คุ้มครอง ดูแล และบำรุงรักษาทรัพยากรธรรมชาติและสิ่งแวดล้อม
- (8) ปฏิบัติหน้าที่อื่น ตามที่ทางราชการมอบหมาย

จากบทบาทหน้าที่ของ อบต. ที่ต้องกระทำในเขต อบต. ที่กล่าวมาแล้วนั้น จะเห็นได้ว่า อบต. มีหน้าที่ที่จะต้องดำเนินการในฐานะราชการบริหารส่วนท้องถิ่น เพื่อความเจริญก้าวหน้าให้ถึงท้องถิ่นทุกด้าน นอกจากนั้น อบต. ยังเป็นหน่วยงานที่มีอิสระมากกว่าสภาตำบล นิติบุคคลในการบริหารงานตำบล รวมทั้งมีอำนาจหน้าที่มากกว่าในทุกด้าน

อบต. เป็นรูปแบบการปกครองที่สะท้อนการกระจายอำนาจ ให้หน่วยการปกครองพื้นฐานของประเทศโดยแท้จริงอันเป็นการสนองตอบต่อนโยบายการกระจายอำนาจสู่ท้องถิ่นของรัฐบาลที่จะให้อำนาจการบริหารงานแก่หน่วยงานการปกครองท้องถิ่น เพื่อให้ท้องถิ่นสามารถบริหารงานที่แก้ไขปัญหา และพัฒนาท้องถิ่นด้วยตนเองตามอำนาจหน้าที่ และมีอิสระในการตัดสินใจในสิ่งที่เกี่ยวข้องกับประชาชนในท้องถิ่นนั้น ตามขอบเขตที่กฎหมายกำหนด เหตุผลที่สนับสนุนว่า อบต. เป็นการกระจายอำนาจสู่ท้องถิ่นนั้น

อาจพิจารณาได้จากกรณีที่ อบต.มีการดำเนินการที่ส่งผลให้เกิดการกระจายอำนาจคือ

1. อบต.มีฐานะเป็นหน่วยการบริหารราชการส่วนท้องถิ่นซึ่ง มีอำนาจในการทำนิติกรรมและสัญญาทางกฎหมายได้เองโดยไม่ต้องผ่านทางราชการเหมือนอดีต ทำให้ อบต.มีความคล่องตัวในการดำเนินการบริหารตำบลให้มีความเจริญก้าวหน้าและตรงต่อปัญหาที่เกิดขึ้นในตำบลได้

2. คณะกรรมการและผู้บริหาร มาจากการเลือกตั้งจากประชาชนทั้งหมด กล่าวคือ กำนัน ผู้ใหญ่บ้าน และสมาชิกสภาองค์การบริหารส่วนตำบลมาจากการเลือกตั้งของราษฎรหมู่บ้านละ 2 คน ซึ่งสอดคล้องกับรัฐธรรมนูญฉบับปัจจุบันมาตรา 285 ซึ่งกำหนดให้สมาชิกสภาท้องถิ่นมาจากการเลือกตั้ง นอกจากนี้คณะกรรมการบริหารองค์การบริหารส่วนตำบลก็มีที่มาจากสมาชิกสภาองค์การบริหารส่วนตำบลเลือกกันขึ้นมาอีกด้วย

3. อำนาจอิสระของผู้บริหารมีขอบเขตอำนาจหน้าที่ และกิจกรรมมากขึ้นจากเดิมที่กำหนดไว้ในประกาศคณะปฏิวัติ ฉบับที่ 326 และยังมีอำนาจในพื้นที่ตำบลเพิ่มขึ้นโดยที่หากหน่วยราชการที่ดำเนินการใด ๆ ที่เป็นประโยชน์ในตำบลจะต้องแจ้ง อบต. ให้ทราบเสียก่อน

4. อำนาจทางการคลัง อบต.สามารถจัดเก็บภาษีได้เหมือนกับหน่วยการปกครองท้องถิ่นรูปแบบอื่น (เทศบาล และสุขาภิบาลเป็นต้น) อาทิเช่นรายได้จากภาษีบำรุงท้องที่ ภาษีโรงเรือนและที่ดิน ภาษีป้าย อากรฆ่าสัตว์และผลประโยชน์อันเกิดจากการฆ่าสัตว์และยังได้รับการจัดสรรภาษีโดยตรงจากหน่วยราชการที่เก็บภาษีในเขตตำบลนั้นจากภาษีประเภทต่าง ๆ เช่น ค่าธรรมเนียมรถยนต์ และล้อเลื่อน ภาษีมูลค่าเพิ่ม ภาษีธุรกิจเฉพาะ ภาษีสุรา ภาษีสรรพสามิต เป็นต้น ซึ่งเมื่อหน่วยงานที่มีหน้าที่จัดเก็บได้จัดเก็บแล้วก็จะจัดสรรภาษีเหล่านี้ให้ อบต. ตามหลักเกณฑ์และวิธีการทางกฎหมายตามลำดับ และที่องค์การบริหารส่วนตำบลมีรายได้ที่นอกเหนือออกไปกว่าท้องถิ่นก็คือ รายได้จากการได้รับผลประโยชน์จากการใช้ทรัพยากรธรรมชาติที่เกิดขึ้นในท้องถิ่นอีกด้วยจากอากรรังนกฮีแอ่น ค่าธรรมเนียมน้ำบาดาล ประทานบัตรการประมง ค่าภาคหลวงไม้ ค่าภาคหลวงแร่ ค่าภาคหลวงปิโตรเลียม ค่าธรรมเนียมการจดทะเบียนสิทธิและนิติกรรมในที่ดิน เป็นต้น

จากความข้างต้นจะเห็นได้ว่า อบต.เป็นองค์กรที่สะท้อนถึงความพยายามของรัฐบาลที่จะกระจายอำนาจลงสู่หน่วยการบริหารระดับตำบล ซึ่งส่งผลให้

1. อบต. เป็นจุดเริ่มต้นของการกระจายอำนาจการบริหารการปกครอง สู่องค์กรพื้นฐานในระดับตำบล

2. ประชาชนจะได้รับประโยชน์จาก อบต.ในด้านการพัฒนาตำบลซึ่งตรงกับปัญหาและความต้องการของประชาชนอย่างแท้จริง นอกจากนี้ยังเป็นการส่งเสริมแนวความคิดและกระแสประชาธิปไตยในสังคมปัจจุบัน ที่เน้นการมีส่วนร่วมของประชาชนในการบริหารงานตำบลจะมีมากขึ้น โดยผ่านผู้แทนของตนในองค์การบริหารส่วนตำบล ทั้งนี้เป็นที่เชื่อได้ว่าความเจริญและการพัฒนาในทิศทางที่ดี

ของ อบต.จะส่งผลให้เกิดความเจริญและการพัฒนาทางเศรษฐกิจ การเมือง และสังคมในภาพรวมของประเทศต่อไป

สรุป

จากข้างต้นจะเห็นได้ว่า บทบาทหน้าที่ขององค์การบริหารส่วนตำบล ก่อให้เกิดประโยชน์ต่อประชาชนและท้องถิ่นคือ

1. ก่อให้เกิดการพัฒนาทางเศรษฐกิจ ในด้านการพัฒนาและส่งเสริมอาชีพและการพัฒนาโครงสร้างพื้นฐาน

2. ก่อให้เกิดการพัฒนาทางด้านการเมืองในเรื่องของการกระจายอำนาจให้กับท้องถิ่นในระดับตำบล การพัฒนาทางการบริหารของประชาชนโดยให้ประชาชนเป็นผู้บริหารให้เกิดความก้าวหน้าของชุมชนตนเอง

3. การพัฒนาทางด้านสังคมและวัฒนธรรม

4. การพัฒนาทางด้านทรัพยากรธรรมชาติและสิ่งแวดล้อม

นอกจากบทบาทของ อบต. ตาม พ.ร.บ.นี้ยังต้องอยู่ภายใต้กฎหมายอื่น ๆ อีกหลายฉบับเช่น

พระราชบัญญัติควบคุมอาคาร พ.ศ.2522

พระราชบัญญัติการสาธารณสุข พ.ศ.2535

พระราชบัญญัติภาษีบำรุงท้องที่ พ.ศ. 2508

พระราชบัญญัติภาษีโรงเรือนและที่ดิน พ.ศ.2475

พระราชบัญญัติภาษีป้าย พ.ศ.2510

พระราชบัญญัติโรคพิษสุนัขบ้า พ.ศ.2535

3.2 บทบาทของ อบต.ในการพัฒนาท้องถิ่น

อบต. เป็นการปกครองท้องถิ่นที่มีอำนาจหน้าที่ในตัวเอง มีความเป็นอิสระที่จะทำให้ชุมชนสามารถกำหนดทิศทาง วางแผนแก้ไขปัญหาและตอบสนองความต้องการของตนเองมากขึ้น ดังนั้น หากเสริมสร้างความเข้มแข็งของ อบต. ให้เป็นหน่วยพัฒนาเพื่อตอบสนองทิศทางการพัฒนาชุมชนในช่วงแผนพัฒนา ฯ ฉบับที่ 8 ก็ช่วยให้การพัฒนารฐานล่างของสังคมเข้มแข็งขึ้น อันช่วยให้สังคมส่วนบนเติบโตด้วยความมั่นคงและยั่งยืน

การพัฒนาชุมชนตามทิศทางแผนพัฒนา ฯ ฉบับที่ 8 ต้องมุ่งให้ตำบลเป็นหน่วยพัฒนาท้องถิ่นแบบบูรณาการ โดยมีเศรษฐกิจเป็นตัวนำ ซึ่งหมายถึงกิจกรรมทางเศรษฐกิจที่คนทั้งตำบลร่วมคิด

ร่วมทำ และร่วมได้ประโยชน์ เป็นเศรษฐกิจของตำบลโดยตำบล และเพื่อตำบล โดยพัฒนาการเรียนรู้ พัฒนาครอบครัว พัฒนาชุมชน วัฒนธรรมแลสิ่งแวดล้อมพร้อมกันไป

กิจกรรมทางเศรษฐกิจที่ควรสนับสนุนให้เกิดขึ้นในท้องถิ่น ได้แก่

1. การทำการเกษตรแบบผสมผสาน ซึ่งเป็นฐานเศรษฐกิจระดับครัวเรือน และชุมชนที่สำคัญ เพราะทำให้พอกินพอใช้และผลิตอาหารกิน นอกจากนั้นการปลูกไม้ยืนต้นนอกจากสร้างความเป็นป่า ยังสามารถเลือกตัดไปทำกระดานอันสวยงามซึ่งมีราคาแพง และมีตลาดใหญ่อย่างไม่มีที่สิ้นสุด กลุ่มผลิตสินค้าหัตถกรรมสามารถประดิษฐ์สินค้าศิลปหัตถกรรมอันสวยงามน่าใช้

2. อุตสาหกรรมชุมชน เช่น โรงสีข้าวชุมชน และการแปรรูปอาหารอุตสาหกรรมชุมชนควรแปรรูปอาหารที่มีคุณภาพสามารถนำไปวางขายในเมืองได้ เป็นการประชาสัมพันธ์ไปในตัว

3. การบริการด้านท่องเที่ยวและกิจกรรมที่ต่อเนื่องจากการท่องเที่ยว ซึ่งจะช่วยให้เกิดรายได้ และการมีงานทำแก่คนในชุมชน ขณะเดียวกันก็ช่วยฟื้นฟูและอนุรักษ์สถานที่ท่องเที่ยวศิลปวัฒนธรรม ที่ช่วยพัฒนาการท่องเที่ยวแบบยั่งยืน

การสนับสนุนโดยองค์กรภายนอกตำบล

1. การส่งเสริมอุตสาหกรรม สนับสนุนในการแปรรูปอาหารและมาตรฐานสินค้า ศูนย์วิชาการ การเกษตร สนับสนุนทางวิชาการเกี่ยวกับคุณภาพดิน การเลือกพันธุ์พืช ฯลฯ อาจมีอำเภอละหนึ่ง ศูนย์ แต่ควรมีความเข้มแข็งที่จะสนับสนุนตำบลได้จริง

2. บริษัทธุรกิจเพื่อชุมชนขนาดใหญ่ ที่เชื่อมโยงกับผู้บริโภคในเมือง และในการประเทศ เพื่อโยงธุรกิจของชุมชนให้ก้าวหน้า และลดความเสี่ยงให้ชุมชน บริษัทธุรกิจเพื่อชุมชนนี้อาจเกิดจากบริษัทเอกชนล้วน ๆ ที่เข้าใจในเรื่องนี้

3. ถ้าหน่วยราชการ ภาคธุรกิจ ภาควิชาการ ภาคองค์กรเอกชน เข้าใจรูปแบบเศรษฐกิจ ตำบลดังกล่าวมาข้างต้น ก็สามารถสนับสนุนตำบลให้สามารถพัฒนาเศรษฐกิจของตนเองได้ ข้อสำคัญควรเข้าใจว่าต้องส่งเสริมสนับสนุนประชาชนในตำบลให้สามารถรวมตัวกัน มีการเรียนรู้และมีการจัดการได้ด้วยตนเอง ตำบลจึงจะพึ่งตนเองและปรับตัวได้

4. ยังมีการสนับสนุนอื่นๆ ที่จะทำได้อีกมาก โดยเฉพาะกระทรวงการคลัง ถ้าเข้าใจแนวคิด การคลังเพื่อสังคม ก็จะเป็นกำลังในการหนุนความเข้มแข็งจากฐานล่าง

การเพิ่มบทบาท อบต. เพื่อสนับสนุนการพัฒนาแบบบูรณาการในระดับท้องถิ่น

องค์การบริหารส่วนตำบลเป็นองค์กรที่มีอำนาจทางการเมืองการปกครอง ควรดูแลผลประโยชน์ของชุมชนทั้งหมด เช่น ที่ดิน ป่าไม้ ป่าชุมชน แหล่งน้ำ รายได้จากภาษีอากร โรงเรียน และวัดควรเปลี่ยนมาสัมพันธ์กับชุมชน หน่วยราชการที่เคยบังคับบัญชาที่เปลี่ยนมาเป็นสนับสนุน

อบต. เอื้ออำนวยให้ตำบลสามารถทำกิจกรรมทางเศรษฐกิจที่กล่าวมาข้างต้นทั้งหมด โดยร่วมกับกิจกรรมทางเศรษฐกิจของชุมชน อบต.จะมีการพัฒนาการและวิวัฒนาการอย่างรวดเร็ว

ตำบลทั้งประเทศมี 6,000 กว่าตำบล ถ้าทุกตำบลเข้มแข็งพึ่งตนเองได้ก็จะเป็นฐานทางเศรษฐกิจ จิตใจ สังคม วัฒนธรรม และการเมืองพร้อมกันไป ฐานทางเศรษฐกิจที่ใหญ่จะเพิ่มอำนาจซื้อของคนทั้งประเทศซึ่งส่งผลให้เศรษฐกิจข้างบนดีขึ้น

3.3 บทบาทที่หน่วยงานส่วนกลาง และส่วนภูมิภาคจะถ่ายโอนให้ อบต.

ปัจจุบันการดำเนินงานพัฒนา ยังมีความซ้ำซ้อนในภารกิจระหว่างราชการส่วน ส่วนภูมิภาค กับ อบต. ที่มีภารกิจรับผิดชอบการพัฒนาท้องถิ่นของตนเองตามกฎหมาย จึงมีความจำเป็นต้องมีการถ่ายโอนภารกิจจากหน่วยงานส่วนกลางและส่วนภูมิภาคให้กับ อบต. ทั้งนี้คณะกรรมการข้าราชการพลเรือนได้พิจารณาในเรื่องนี้ร่วมกับกระทรวงต่างๆ ไปบ้างแล้ว โดยในขั้นต้น ได้เห็นควรให้มีการกระจายภารกิจให้ท้องถิ่นดำเนินการดังนี้

1. กระทรวงมหาดไทย
 - งานก่อสร้างและซ่อมบำรุงถนนในหมู่บ้าน
 - งานประปาหมู่บ้าน
 - งานบำรุงรักษาบ่อบาดาลและเครื่องสูบน้ำมือโยก
2. กระทรวงสาธารณสุข
 - ศูนย์บริการโรคเอดส์และกามโรค
3. กระทรวงแรงงานและสวัสดิการสังคม มี 8 ภารกิจที่จะมอบให้องค์กรท้องถิ่นดำเนินการ

อย่างไรก็ตามการถ่ายโอนภารกิจให้ อบต. ดำเนินงานดังกล่าวนี้จำเป็นต้องมีการปรับปรุงระเบียบที่เกี่ยวข้อง รวมทั้งการตัดโอนงบประมาณให้แก่ อบต. ซึ่งในขั้นตอนการปฏิบัติยังไม่สามารถดำเนินการได้ทันปีงบประมาณ 2541

3.4 ภารกิจที่ อบต. ต้องปฏิบัติเพิ่มเติมให้สอดคล้องกับแนวทางการพัฒนาในแผนพัฒนา ฯ ฉบับที่ 8 คือ การพัฒนาท้องถิ่นอย่างบูรณาการ โดยใช้เศรษฐกิจเป็นตัวนำให้คนในตำบล ร่วมคิด ร่วมทำ ร่วมได้ประโยชน์ ซึ่งจะนำไปสู่การพัฒนาครอบครัว ชุมชน และสิ่งแวดล้อมพร้อมกันไป

ชุมชนข้อมูลในปี พ.ศ 2540 มีจำนวน 39 แห่ง และมีความจำเป็นต้องเพิ่มจำนวนป่าชุมชนในเขตพื้นที่ของ อบต. ให้มากยิ่งขึ้น ซึ่งเป็นวิธีการจัดการทรัพยากรป่าไม้อย่างยั่งยืนวิธีการหนึ่ง โดยให้ประชาชนมีส่วนร่วมในการดูแลรักษาป่าไม้ สำหรับแนวทางจัดตั้งป่าชุมชนนั้น โดยยึดหลักการของคณะกรรมการพัฒนาการเศรษฐกิจและสังคมแห่งชาติ (พ.ศ 2536 : 4-10) ซึ่งมีขั้นตอนดังต่อไปนี้

ก. การคัดเลือกพื้นที่ ต้องไม่เป็นพื้นที่ป่าไม้ ซึ่งรัฐได้อนุรักษ์ไว้เพื่อประโยชน์ของส่วนรวม ในลักษณะป่าเพื่อการอนุรักษ์ ตามพ.ร.บ.อุทยานแห่งชาติ และ พ.ร.บ.สงวนและคุ้มครองสัตว์ป่า และไม่เป็นพื้นที่ซึ่งกำหนดไว้เพื่อจัดการลุ่มน้ำชั้น 1

ข. ขนาดพื้นที่เหมาะสม ในการจัดการของชุมชนนั้น สมควรกำหนดไม่เกิน 500 ไร่ แต่อาจขยับขยายหรือลดลงได้ ทั้งนี้ขึ้นอยู่กับสภาพของชุมชนนั้นๆ

ค. องค์การในการดำเนินงานป่าชุมชน ประกอบด้วยองค์กรดำเนินงาน คือ กรรมการหมู่บ้านซึ่งมีกลุ่มปลูกป่า กลุ่มอนุรักษ์นอกจากนี้ยังมีองค์กรที่จัดทำแผนได้แก่ อบต. (คณะกรรมการสนับสนุนการปฏิบัติการพัฒนาชนบทระดับตำบล) กพอ. (คณะกรรมการพัฒนาอำเภอ) และ กพจ. (คณะกรรมการพัฒนาจังหวัด)

ง. ลักษณะของหมู่บ้านดำเนินงานป่าชุมชน ได้แก่หมู่บ้านขาดแคลนไม้ใช้สอย มีที่ดินที่สามารถนำมาเป็นพื้นที่ป่าชุมชนได้ และมีกลุ่มราษฎร รวมตัวกันดำเนินการทางด้านป่าชุมชน ในลักษณะกลุ่มปลูกป่าเป็นพื้นฐานอยู่บ้างแล้ว

จ. ขั้นตอนการจัดแผนงานป่าชุมชน คณะกรรมการหมู่บ้านร่วมกันเสนอแผนงานป่าชุมชนไปยัง อบต. โดยพิจารณา ไปตามลำดับจาก กพอ. จัดทำเป็นแผนของอำเภอเสนอไปยังจังหวัดโดยผ่าน กพจ. เพื่อขอจัดสรรงบประมาณสนับสนุน จากจังหวัดต่อไป

ฉ. ขั้นตอนการดำเนินการ

1. การประชาสัมพันธ์

ให้ทุกฝ่ายที่เกี่ยวข้องเกิดความคิด มีจิตสำนึกในการรักษาป่าไม้ และปลูกป่าชุมชนในหมู่บ้านของตน

2. การสำรวจชุมชน

โดยมีป่าไม้อำเภอ อบต. และคณะกรรมการหมู่บ้าน เพื่อหาศักยภาพ หรือความพร้อมของชุมชนว่ามีความต้องการดำเนินการป่าชุมชน มีการดำเนินการป่าชุมชนมาก่อน และมีการสร้างกฎระเบียบ กฎเกณฑ์ขึ้นมาเพื่อกำกับการใช้ประโยชน์จากป่าชุมชนหรือไม่อย่างไร

3. การวิเคราะห์และจัดลำดับหมู่บ้านเป้าหมาย

โดยพิจารณาจากสภาพการขาดแคลนไม้ใช้สอย ความต้องการของชุมชนและความพร้อมของชุมชน โดยมีการกลั่นกรองเป็นลำดับขึ้นจาก อบต. จนถึง กพจ. เป็นครั้งสุดท้าย

4. การพิจารณากำหนดพื้นที่ป่าชุมชน

ต้องเริ่มต้นจากการพิจารณาของกรรมการหมู่บ้านเป้าหมายและเป็นความต้องการของชุมชนจริง ๆ เป็นการแสวงหาพื้นที่ที่สมควร กำหนดให้เป็นพื้นที่ป่าชุมชนที่หมู่บ้านจะรักษาหรือปลูกขึ้นเพื่อให้ประโยชน์ร่วมกันของหมู่บ้าน จากนั้นนำเข้าสู่การพิจารณาระดับ ตำบล อำเภอ และจังหวัดตามลำดับ

5. การเตรียมชุมชน

สามารถทำได้โดยคัดเลือกสมาชิกกลุ่ม ทำหน้าที่ควบคุมดูแลรักษาป่าชุมชน หรือเป็นตัวแทนของคณะกรรมการหมู่บ้าน ในกรณีที่หมู่บ้านไม่เคยมีป่าชุมชนมาก่อน แต่มีจิตสำนึกที่อยู่แล้ว เจ้าหน้าที่ต้องจัดเตรียมแผนงาน ให้ความรู้และเทคนิคด้านป่าไม้แก่ชุมชน

6. การจัดแผนงานป่าชุมชน

แยกตามกิจกรรมต่าง ๆ ตามสถานภาพของพื้นที่ป่าชุมชน เช่น แผนงานรักษาป่าชุมชนที่มีอยู่เดิม มีการตรวจสอบแนวเขตพื้นที่ ทำแนวกันไฟ หรือจัดเวรยามตรวจป่า สำหรับแผนฟื้นฟูป่าชุมชนที่เสื่อมโทรม ควรมีการจัดอบรมเทคนิคการเพาะชำกล้าไม้ และสำหรับแผนพัฒนาป่าชุมชนใหม่ ต้องทำอย่างครบวงจร (คัดเลือกพื้นที่เตรียมพื้นที่ เตรียมกล้าไม้ การปลูก การบำรุงรักษา และทำแนวกันไฟป่า) แผนงานจัดการนำไม้มาใช้ประโยชน์ในกรณีเป็นป่าชุมชนธรรมชาติ หรือป่าชุมชนที่สร้างขึ้นใหม่ และสุดท้ายได้แก่ แผนงานการจัดตั้งกองทุนเพื่อพัฒนาป่าชุมชน เพื่อให้มีงบประมาณจัดการป่าชุมชนอย่างต่อเนื่องตลอดไป

7. การจัดทำโครงการเพื่อขอรับการสนับสนุนด้านงบประมาณ

คณะกรรมการหมู่บ้าน เป็นผู้จัดหาโครงการพัฒนาป่าชุมชน เพื่อขอจัดสรรงบประมาณจากจังหวัด โดยป่าไม้อำเภอ ให้ความช่วยเหลือ งบประมาณในส่วนที่ได้นี้จะนำมาใช้ในการเตรียมพื้นที่ จัดหาเมล็ดพันธุ์ เตรียมกล้าไม้ และการบำรุงรักษา รวมทั้งสามารถนำงบประมาณไปใช้ในการประชาสัมพันธ์ สร้างจิตสำนึกที่ดีต่อการพัฒนาทรัพยากรป่าไม้ เช่น การพิมพ์โปสเตอร์ การฝึกอบรม หรืออาจจะมีการจัดทัศนศึกษาเพื่อเรียนรู้กับชุมชนที่ปลูกป่าชุมชนอื่น ๆ

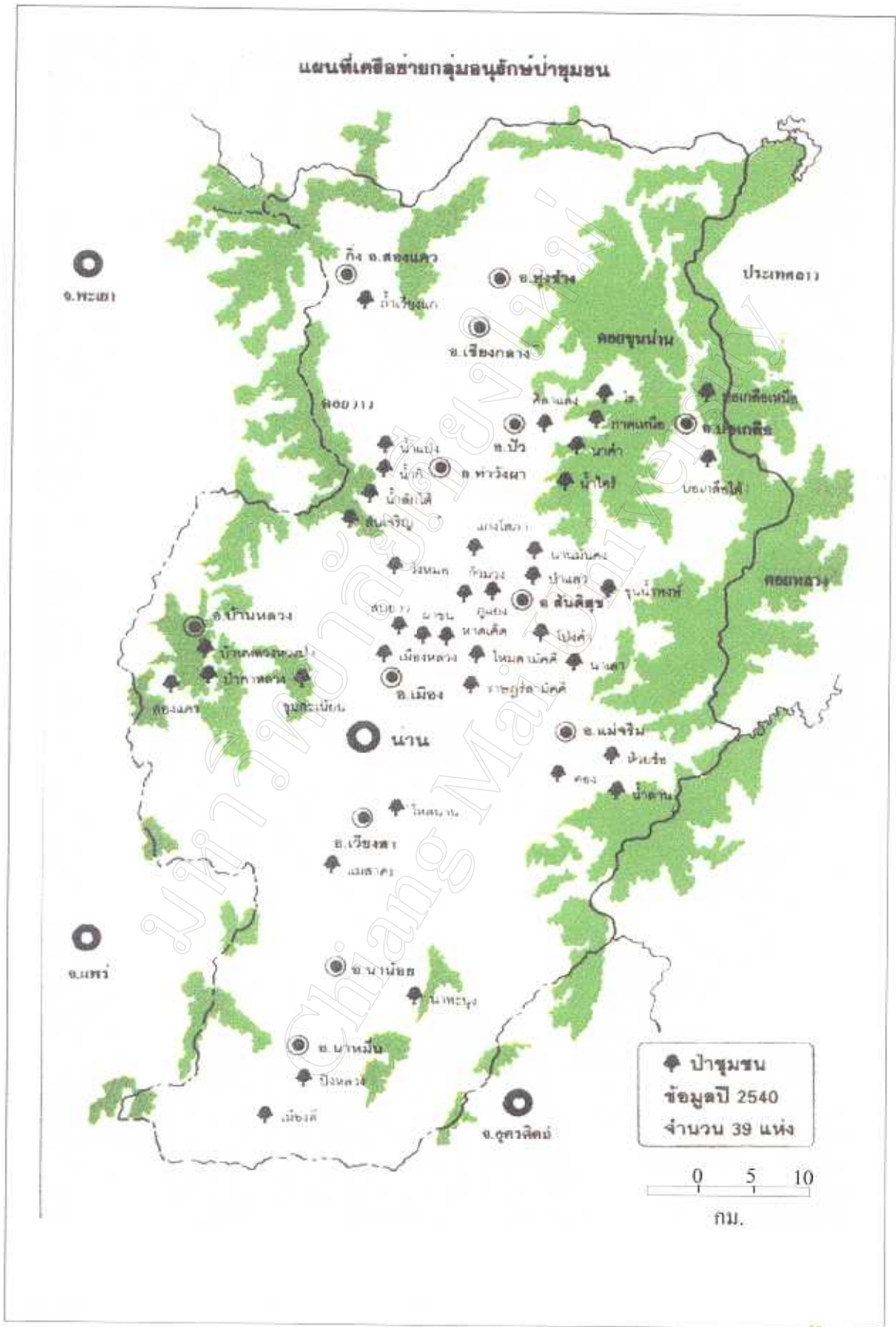
8. การดำเนินงานตามแผน

จะต้องมีการประสานงานกับหน่วยงานที่เกี่ยวข้องทางด้านเทคนิคป่าชุมชน ควรประสานงานกันระหว่างกรมป่าไม้ กรมส่งเสริมการเกษตร กรมปศุสัตว์ และมหาวิทยาลัยต่าง ๆ

9. การติดตามผลและการดูแลรักษา

การติดตามตามศักยภาพของชุมชน พิจารณาจากผลกาดำเนินงานของชุมชน และพิจารณาความต่อเนื่องของการจัดการป่าชุมชน

กล่าวโดยสรุปวิธีการบริหารการจัดการทรัพยากรป่าไม้โดยจัดตั้งป่าชุมชน จะเป็นวิธีการหนึ่งที่ อบต. จะมีบทบาทสำคัญ เพราะสมาชิก อบต. เป็นผู้ใช้ประโยชน์จากป่าชุมชนเอง และอาจจะใช้ภูมิปัญญาท้องถิ่นมาช่วยเสริมเทคนิค ในการจัดการทรัพยากรป่าไม้ เช่น การจัดพิธีบวงสรวงป่าชุมชน เถลิงพระเกี๋ยรติฯ ซึ่ง อบต. หลายแห่งในภาคเหนือ และจังหวัดน่านได้ดำเนินการอยู่ในขณะนี้



แผนที่ที่ 1 กลุ่มอนุรักษ์ป่าชุมชน จังหวัดน่าน

3.5.2 วิธีการบริหารการจัดการ และการอนุรักษ์สิ่งแวดล้อมศิลปกรรม

ตามอำนาจหน้าที่ของ อบต. ที่กำหนดไว้ใน พ.ร.บ. สถาตำบล และ อบต. พ.ศ. 2537 มาตรา 68 ข้อ 8 ระบุว่า อบต. อาจจัดทำกิจการในเขตพื้นที่ โดยการคุ้มครองดูแลและรักษาทรัพย์สิน อันเป็นสาธารณสมบัติของแผ่นดิน ซึ่งในเขตพื้นที่รับผิดชอบของ อบต. มีแหล่งศิลปกรรม โบราณสถานที่สำคัญ ที่จะต้องดูแลรักษา และคุ้มครอง มิให้ถูกทำลายหมดสภาพ ซึ่งบทบาทของ อบต. ในด้านนี้จะก่อประโยชน์ ให้แก่ท้องถิ่นในด้านการอนุรักษ์ทรัพยากรทางวัฒนธรรม ด้านการอนุรักษ์สิ่งแวดล้อม จะเป็นการเสริมสร้างสภาพแวดล้อมที่ดี ช่วยให้ประชาชนมีคุณภาพชีวิตที่ดีขึ้น รวมทั้งก่อประโยชน์ในด้านการศึกษาวิจัย เป็นแหล่งความรู้ทางวิชาการ ในท้องถิ่น สำนักงานนโยบายและแผนสิ่งแวดล้อม กระทรวงวิทยาศาสตร์ และเทคโนโลยี ได้เสนอแนะวิธีการบริหาร การจัดการ และการอนุรักษ์สิ่งแวดล้อมทางศิลปกรรมไว้ดังนี้

1. รัฐควรมีนโยบาย และแผนการดำเนินงานที่ชัดเจน เกี่ยวกับการอนุรักษ์สิ่งแวดล้อมธรรมชาติ ส่วนสิ่งแวดล้อมศิลปกรรมควรกำหนดนโยบายผังเมือง และให้ถือปฏิบัติอย่างจริงจัง และควรมีการประสานงานระหว่างหน่วยงานที่เกี่ยวข้องในภาครัฐเพื่อเป็นการ การอนุรักษ์สิ่งแวดล้อมธรรมชาติและสิ่งแวดล้อมศิลปกรรม
2. สนับสนุน ส่งเสริม เร่งรัด องค์กรอิสระ และประชาชนให้มีส่วนร่วม และให้มีการออกกฎหมาย และปรับปรุงกฎหมาย ตลอดจนหาวิธีการให้มีการกวดขันบังคับใช้กฎหมาย
3. ให้ส่วนราชการดำเนินการจัดทำผังเมืองหรือจัดขยายเมืองใหม่ รวมทั้งจัดทำขอบเขตการอนุรักษ์สิ่งแวดล้อม ให้จัดหาพื้นที่สีเขียว หรือพื้นที่ว่างเปล่าและดำเนินการให้เกิดสภาพแวดล้อมที่เป็นธรรมชาติให้มากขึ้น
4. หน่วยอนุรักษ์สิ่งแวดล้อมศิลปกรรมท้องถิ่น สนับสนุนด้านบุคลากรและงบประมาณที่เกี่ยวข้องกับการอนุรักษ์สิ่งแวดล้อมธรรมชาติและสิ่งแวดล้อมศิลปกรรมให้มากขึ้นกว่าที่มีอยู่เดิม ตลอดจนให้จัดสัดส่วนของงบประมาณในการอนุรักษ์ให้สอดคล้องกับการพัฒนา

ในพื้นที่ของ อบต. คูใต้ อ.เมือง จ.พิจิตร ได้มีการค้นพบแหล่งโบราณคดีก่อนประวัติศาสตร์ คือร่องรอยแหล่งผลิตเครื่องมือหินสมัยก่อนประวัติศาสตร์ ขนาดใหญ่ (prehistoric lithic implement manufacturing sites) บริเวณเขาหินแก้ว เขาชมพู (สายันต์ ไพบูลย์จิตร, 2540) ซึ่งในขณะนี้ อบต. คูใต้มีบทบาทที่จะจัดตั้งพิพิธภัณฑสถานก่อนประวัติศาสตร์ เพื่อรักษามรดกโบราณคดีก่อนประวัติศาสตร์เป็นประโยชน์ทางวิชาการต่อไป (ดังรูปที่ 1)



ขวานหินไม่ขัด และเครื่องมือหิน รูปกลมแบนมีคมโดยรอบ พบที่ธารเชอ อ.เมือง



ซากหินสกราดทำจากหินบดเป็นชิ้นยาวและได้ พบที่แหล่งหินแตกโดยมีดินเหนียว อ.เมือง



ขวานหินไม่ขัด มีร่องรอยการขัดแนวส่วนที่เรียวหินแก้ว

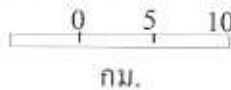


บริเวณที่ค้นพบเครื่องมือหินบดเป็นชิ้นยาวและรูปกลมแบน มีทั้งหิน ลวดหิน หินฟอสเฟต และหินสีต่างๆ มีทั้งหินบดและหินสี



การสำรวจขุดพบโบราณคดีที่แหล่งขุด โดยตั้งโบราณคดีไว้ที่ ๕-๖ กิโลเมตร เมื่อ พ.ศ. ๒๕๓๓

แหล่งโบราณคดีก่อนประวัติศาสตร์
คอยเขาแก้ว ต.คูใต้ อ.เมือง จ.น่าน



รูปที่ 1 แหล่งโบราณคดีก่อนประวัติศาสตร์ คอยเขาแก้ว ต.คูใต้ อ.เมือง จ.น่าน

3.5.3 วิธีการบริหารการจัดการแหล่งท่องเที่ยว

ก. บทบาทของ อบต. ในการจัดการท่องเที่ยวเชิงอนุรักษ์ (Ecotourism)

ก่อนที่ พรบ. การจัดการระเบียบบริหารราชการส่วนท้องถิ่น เป็นองค์การบริหารส่วนตำบล (อบต.) และสภาตำบล (นิติบุคคล) เมื่อปี 2537 การบริหารและจัดการในระดับชุมชนส่วนใหญ่เป็นหน้าที่ของประชาสังคม (civil society) หรือกลุ่มสังคมต่าง ๆ ภายในชุมชน โดยได้รับการสนับสนุนช่วยเหลือจากองค์การบริหารส่วนจังหวัด หรือไม่ก็จากทางอำเภอหรือจังหวัด ภายหลังจากมี พร.บ. องค์การบริหารส่วนตำบลและสภาตำบล (นิติบุคคล) พ.ศ.2537 ซึ่งมุ่งเน้นการ กระจายอำนาจสู่ท้องถิ่นแล้ว หน่วยงานทั้งสองมีหน้าที่บริหารและจัดการท้องถิ่นของตนเองโดยตรง ในส่วนของการจัดการแหล่งท่องเที่ยวก็เช่นกัน อบต. ต้องมี บทบาทในการบริหารจัดการ เพื่อให้เกิดประโยชน์สูงสุดแก่ท้องถิ่น

ด้วยเหตุที่ อบต. เป็นองค์กรท้องถิ่นรูปแบบใหม่ ความชำนาญในการจัดการท่องเที่ยวเชิงอนุรักษ์ ยังมีน้อย ดังนั้นผู้บริหาร อบต. ที่มีแหล่งท่องเที่ยวสำคัญอยู่ในความรับผิดชอบต้องศึกษาวิธีการบริหารการจัดการการท่องเที่ยวเชิงอนุรักษ์ตามที่เห็นักวิชาการจัดการท่องเที่ยว (สุวัฒน์ คุ้มวงษ์, 2541) เสนอแนะดังนี้

1. อบต. ต้องทำความรู้ ความเข้าใจลักษณะของการท่องเที่ยวเชิงอนุรักษ์
2. อบต. ต้องเอาใจใส่ เรื่องการจัดการ เช่นเรียนรู้เรื่องการจัดพื้นที่ (zoning) ชัดความสามารถในการรองรับนักท่องเที่ยว (carrying capacity) มาตรการ กฎหมายและระเบียบในการท่องเที่ยว
3. การให้การศึกษ การสื่อความหมาย
4. การจัดกิจกรรมการท่องเที่ยวในชนบท อาทิ การท่องเที่ยวเชิงเกษตรกรรม (agrotourism) เป็นต้น
5. การบริการนักท่องเที่ยว เช่น มีคฤหาสน์เฉพาะทาง ที่พักแรมในลักษณะท้องถิ่น farmstay ของที่ระลึก อาหารพื้นถิ่น ฯลฯ
6. การป้องกันผลกระทบทั้งทางด้านสิ่งแวดล้อมกายภาพ เศรษฐกิจ และสังคม
7. การโฆษณาประชาสัมพันธ์
8. การมีส่วนร่วมของชุมชน การจัดตั้งสหกรณ์
9. การวางแผนและประสานงานร่วมระหว่างแต่ละอบต. และหน่วยงานที่เกี่ยวข้อง

ข. มาตรการสำหรับการพัฒนาการท่องเที่ยวของ อบต. ในอนาคต

- 1) กฎหมายทุกฉบับที่มีผลบังคับใช้อยู่แล้ว และกฎหมายที่จำเป็นต้องตราขึ้นใหม่ที่เกี่ยวข้องกับการท่องเที่ยวต้องมีความศักดิ์สิทธิ์ กล่าวคือ ต้องให้มีผลบังคับใช้ถูกต้องเที่ยงธรรมและจริง-

จึง ให้อำนาจแก่เจ้าหน้าที่ผู้มีหน้าที่รับผิดชอบได้ใช้กฎหมายอย่างเต็มอำนาจ และเมื่อมีการกระทำ ความผิดหรือฝ่าฝืน ต้องมีการลงโทษตามตัวบทกฎหมาย

2) ให้ความสำคัญและปลูกฝังจิตสำนึกในความรับผิดชอบต่อสิ่งแวดล้อมให้แก่ประชาชนอย่าง กว้างขวาง ทั้งนี้ต้องไม่เน้นเฉพาะการให้ความรู้ แต่ต้องเน้นการสร้างจิตสำนึกให้มากที่สุด เพราะการมี เพียงความรู้แต่ไม่นำไปปฏิบัติก็ไม่เกิดประโยชน์ หน่วยงานที่มีหน้าที่รับผิดชอบต้องพยายามทุกวิถีทาง ที่จะให้ประชาชนเห็นความสำคัญของสิ่งแวดล้อมและธรรมชาติที่มีต่อตัวเขา ถ้าสิ่งแวดล้อมถูกทำลาย ตัวเขาเองต้องถูกทำลายด้วย

3) แนวความคิดในการกระจายอำนาจให้แก่ท้องถิ่น ในการบริหารและจัดการทรัพยากร ธรรมชาติและสิ่งแวดล้อม ต้องริบดำเนิการให้มีผลในทางปฏิบัติโดยเร็ว ประชาชนในท้องถิ่นมี ความรักและผูกพันในสิ่งแวดล้อมของเขาอยู่แล้ว การให้เกียรติแก่เขาด้วยการให้เขามีส่วนร่วมใน การบริหารและจัดการ ย่อมทำให้เขาเกิดความรู้สึกเป็นเจ้าของ ห่วงแหน และเห็นคุณค่ามากขึ้น การ พัฒนาย่อมเป็นไปด้วยความเหมาะสมและมีประสิทธิผล

4) รัฐบาลควรให้โอกาสองค์กรเอกชน (Non - Government Organization : NGOs) เข้ามา มีบทบาทในการอนุรักษ์และพัฒนามากขึ้น โดยปกติองค์กรเอกชนที่สนใจเกี่ยวกับสิ่งแวดล้อม มักเป็น องค์กรที่มีได้หวังผลกำไรจากการดำเนินการ แต่ดำเนินการด้วยอุดมการณ์ของการอนุรักษ์ ยิ่งไปกว่า นั้น องค์กรเหล่านี้มีแหล่งทุน การสนับสนุน การเปิด โอกาสให้เขามีส่วนร่วมจึงเกิดประโยชน์ทั้งในแง่ ของการดำเนินการ และในแง่ของการประหยัดงบประมาณ

5) ทุกกรณีของการพัฒนา ต้องมีการประเมินผลกระทบของสิ่งแวดล้อม (Environmental Impacts Assessment : EIA) ก่อนเสมอ การประเมินต้องกระทำด้วยความถูกต้องและเป็นกลาง คณะ ทำงานต้องประกอบด้วยผู้ที่มีความรู้ความสามารถจากทุกสาขาวิชาที่เกี่ยวข้อง ร่วมกับเจ้าหน้าที่ของ ส่วนราชการที่มีหน้าที่รับผิดชอบโดยตรง

3.5.4 วิธีการบริหารการจัดการมูลฝอย และสิ่งปฏิกูล

ปัญหาขยะมูลฝอยและสิ่งปฏิกูล เป็นปัญหาสำคัญมากของ อบต. ที่ต้องดำเนินการตามอำนาจ หน้าที่ ที่กำหนดไว้ใน พ.ร.บ. สถาตำบล และ อบต. พ.ศ. 2537 มาตรา 67 ข้อ 2 ระบุว่า อบต. ต้องทำ หน้าที่ในการรักษาความสะอาดของถนน ทางน้ำ ทางเดิน และที่สาธารณะ รวมทั้งกำจัดขยะมูลฝอย และสิ่งปฏิกูล ปัญหาที่พบโดยทั่วไปของแต่ละ อบต. ในเรื่องดังกล่าวนี้ ได้แก่ การขาดสถานที่ทิ้งขยะ และวิธีการกำจัดขยะ และสิ่งปฏิกูล ยังไม่ถูกต้อง และการเพิ่มปริมาณ ขยะมูลฝอย และสิ่งปฏิกูลอย่าง รวดเร็วสำนักงานนโยบาย และแผนสิ่งแวดล้อม กระทรวงวิทยาศาสตร์เทคโนโลยี และสิ่งแวดล้อม (2540) ได้เสนอแนะไว้ดังนี้

หลักการในการจัดการมูลฝอย องค์ประกอบของการจัดการมูลฝอย ดังนี้

1. การจัดการมูลฝอย ณ แหล่งเกิด เป็นการจัดการเกี่ยวกับการเก็บรวบรวมมูลฝอย ณ แหล่งเกิด ตั้งแต่รูปแบบของการทิ้ง การเลือกประเภทและขนาดของภาชนะที่ใช้รองรับมูลฝอย
2. การเก็บรวบรวมมูลฝอย เป็นการรวบรวมมูลฝอยจากภาชนะที่รองรับ ใส่รถเก็บขนมูลฝอย
3. การขนถ่ายมูลฝอย ในบางกรณีที่สถานที่กำจัด หรือโรงแปรรูปมูลฝอยอย่าใกล้ การที่ใส่รถบรรทุกมูลฝอยนำมูลฝอยไปยังสถานที่กำจัดหรือโรงแปรรูปโดยตรงจะต้องเสียค่าใช้จ่ายสูง การขนถ่ายมูลฝอยจากรถบรรทุกขนาดเล็กหลาย ๆ คัน ไปรวมในรถบรรทุกขนาดใหญ่ก่อนจะนำไปยังสถานที่กำจัด หรือโรงแปรรูปมูลฝอย จะทำให้เสียค่าใช้จ่ายต่ำลง
4. การแปรสภาพมูลฝอย มูลฝอยที่เก็บขนได้อาจจะถูกนำมาแปรสภาพจะเหลือสิ่งตกค้างที่จะต้องนำไปกำจัดขั้นสุดท้าย ซึ่งจะใช้วิธีการฝังกลบ นอกจากนี้ มูลฝอยที่ไม่ได้ผ่านกระบวนการแปรสภาพ ก็จะถูกนำมาฝังกลบเช่นเดียวกัน

หลักการในการจัดการสิ่งปฏิกูล องค์ประกอบของการจัดการสิ่งปฏิกูล มีดังนี้

1. การเก็บรวบรวมสิ่งปฏิกูล เป็นการเก็บรวบรวมสิ่งปฏิกูลจากบ่อเกรอะ หรือบ่อซึม จากบ้านเรือน ใส่รถเก็บขน นำไปยังสถานที่กำจัด
2. การบำบัดสิ่งปฏิกูลที่ใช้กันมีหลายวิธี ได้แก่ การหมักในสภาพไร้ออกซิเจน (anaerobic digestion) การบำบัดรวมกับน้ำเสียชุมชน มักจะใช้ระบบที่มีการเติมอากาศ หรืออาจนำไปทิ้งร่วมกับมูลฝอย ในพื้นที่ฝังกลบ

แนวทางการจัดการมูลฝอย ในขบวนการจัดการมูลฝอยจะเริ่มตั้งแต่ แหล่งกำเนิดมูลฝอย มีการผลิตมูลฝอยออกมามาจากนั้นก็มีการเก็บรวบรวม การเก็บขน และการขนส่ง นำไปกำจัด โดยระหว่างก่อนนำไปกำจัดขั้นสุดท้าย อาจมีการแปรสภาพหรือนำไปใช้ประโยชน์ใหม่ได้อีก ส่วนที่เหลือจึงนำไปกำจัด ซึ่งในแต่ละขั้นตอนสามารถเลือกวิธีดำเนินการได้หลายวิธี ตัวอย่างในแผนผังที่ 4 “ขั้นตอนและแนวทางสำหรับการจัดการมูลฝอย” การพิจารณาเลือกดำเนินการวิธีใดจึงมีประสิทธิภาพสูงสุด คือมูลฝอยถูกเก็บออกไปจากชุมชนอย่างรวดเร็ว เรียบร้อย และได้รับการกำจัดด้วยวิธีการที่ถูกต้อง ประหยัด ปลอดภัย ทำให้เกิดผลเสียต่อสุขภาพอนามัย และสิ่งแวดล้อมน้อยที่สุดนั้น ต้องมีการพิจารณาถึงองค์ประกอบที่สำคัญดังนี้

1. ชนิด ปริมาณ และลักษณะของขยะมูลฝอย เช่น ชนิด ปริมาณตามประเภทของกิจกรรม แหล่งกำเนิดและที่เก็บขนได้
2. ค่าใช้จ่าย ได้แก่ ค่าใช้จ่ายในการลงทุน การดำเนินงานและซ่อมแซมบำรุงรักษา
3. ปัญหาเกี่ยวกับสภาพแวดล้อม ได้แก่ การทำให้เกิดมลพิษแก่ดิน และแหล่งน้ำ มลพิษแก่อากาศ ปัจจัยอื่น ๆ ที่อาจมีผลกระทบต่อสุขภาพและความเป็นอยู่ของมนุษย์

4. การนำเอาทรัพยากรบางส่วนจากขยะมูลฝอยกลับมาใช้ประโยชน์ ได้แก่ ทางด้านพลังงาน ด้านวัสดุ ด้านพื้นที่ดิน

5. กฎหมาย ระเบียบ ข้อบังคับ และหน่วยงานที่เกี่ยวข้อง

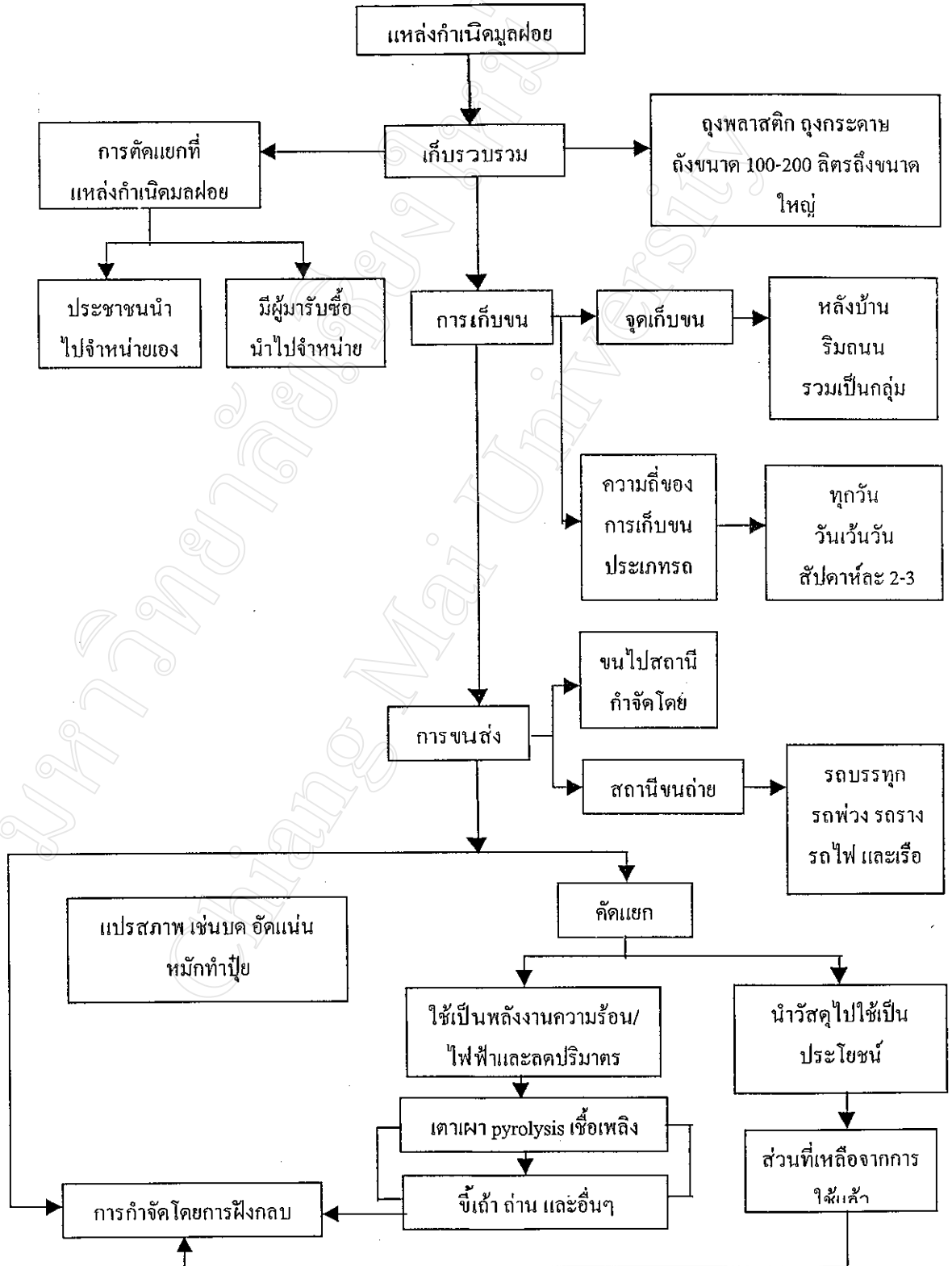
การเก็บขนมูลฝอย

วิธีการเก็บมูลฝอย เทศบาล สุขาภิบาล และหน่วยงานท้องถิ่น ควรชี้แจงให้ประชาชนทราบถึงวิธีการและเวลาที่ให้บริการเก็บขนมูลฝอย วิธีการให้บริการเก็บขนมูลฝอย นั้นมีหลายวิธี ที่นิยมปฏิบัติมี 2 วิธีใหญ่ ๆ คือ

1. แบบบ้านต่อบ้าน คือ เจ้าของอาคารแต่ละหลังจะต้องนำถังใส่มูลฝอยของตนมาตั้งวางไว้หน้าบ้านตามเวลาที่กำหนด และนำถังกลับเข้าบ้าน หลังจากเทศบาลได้มาเก็บขนมูลฝอยไปแล้ว วิธีนี้เหมาะสำหรับอาคารที่มีคนอยู่ตลอดเวลา หรืออาคารที่อยู่ริมถนน และไม่ต้องการให้ถังมูลฝอยมาตั้งวางไว้ริมทางเท้าตลอดเวลา อาจจะทำลายทัศนียภาพ และความเป็นระเบียบ แต่จะเสียเวลาในการเก็บขนมาก

2. แบบถังรวม คือ เทศบาลหรือหน่วยงานท้องถิ่น จะต้องนำถังมูลฝอยมาตั้งวางไว้ตามจุดต่าง ๆ เป็นระยะ ๆ เพื่อให้ประชาชนนำมูลฝอยจากบ้านของตนมาทิ้งลงในถัง ถังมูลฝอยรวมที่นิยมใช้มีหลายขนาด การเลือกขนาดของถังจะขึ้นอยู่กับปัจจัยหลายประการ เช่น จำนวนหลังคาเรือนที่ใช้บริการในแต่ละจุด และปริมาณมูลฝอยที่รองรับในจุดนั้น ๆ วิธีนี้ใช้เวลาเก็บขนน้อยกว่า แต่ต้องวางถังให้เพียงพอ และทำการเก็บขนไปกำจัดเป็นประจำ มิฉะนั้นหากมูลฝอยล้นถังจะทำให้เกิดความสกปรก

แผนผังที่ 4 ขั้นตอนและแนวทางสำหรับการจัดการมูลฝอย



ที่มา : สำนักงานนโยบายและแผนสิ่งแวดล้อม กระทรวงวิทยาศาสตร์เทคโนโลยีและสิ่งแวดล้อม (2540)

3.5.5 วิธีการจัดการทรัพยากรมนุษย์

เนื่องจากมนุษย์เป็นทรัพยากรที่มีค่ายิ่งถ้าหากขาดทรัพยากรมนุษย์เสียแล้ว ทรัพยากรธรรมชาติ และวัฒนธรรมอื่น ๆ จะหมดคุณค่าไปอย่างสิ้นเชิง การจัดการทรัพยากรมนุษย์หมายถึง การหาวิธีการที่เหมาะสม เพื่อทำให้มนุษย์มีคุณค่าต่อตนเองและสังคมให้มากยิ่งขึ้น นั่นก็หมายถึงวิธีการที่จะสร้างคนให้เป็นผู้ที่มีประสิทธิภาพสูงในการทำงาน การศึกษาดี มีมาตรฐานการครองชีพสูง มีพละนาถัยสมบูรณั รวมทั้งการหาทางคุ้มครองจํานวนและเผ่าพันธุ์ของมนุษย์เอาไว้ การจัดการทรัพยากรมนุษย์ที่สำคัญสำหรับการจัดการทรัพยากรมนุษย์ ตามบทบาทหน้าที่ของ อบต. ตาม พ.ร.บ. สถาตําบล พ.ศ. 2537 มาตรา 67 ข้อที่ 6 ระบุไว้ว่า อบต. ต้องมีบทบาทในการพัฒนาคุณภาพชีวิต ของกลุ่มคนเหล่านี้ในท้องถิ่น อบต. ด้วย สำหรับวิธีการจัดการทรัพยากรมนุษย์ ผู้บริหาร อบต. อาจจะกระทำได้โดย

ก. การป้องกัน และรักษาโรคภัยไข้เจ็บ

อบต. มีบทบาทสำคัญคือ การรณรงค์ต่อต้านโรคเอดส์ การรณรงค์ต่อต้านยาเสพติดในรูปแบบต่าง ๆ รวมทั้งให้ความร่วมมือกับเจ้าหน้าที่สาธารณสุขในด้านการพัฒนาด้านสาธารณสุขมูลฐาน ผู้บริหาร อบต. ต้องสนับสนุนกลุ่มเครือข่ายประชาคมตำบล เช่นกลุ่มผู้สื่อข่าวสาธารณสุข และกลุ่มอาสาสมัครสาธารณสุข ใน อบต.

ข. การแก้ไขปัญหาความยากจน

ปัญหาเศรษฐกิจ มีผลกระทบต่อทุกฝ่ายรวมทั้งกลุ่มประชาชนในชนบท อบต. ควรมีหน้าที่เผยแพร่แนวคิดทฤษฎีใหม่ทางการเกษตร โดยยึดหลักสำคัญ ให้เกษตรกรมีความพอเพียง โดยเลี้ยงตัวได้ในระดับชีวิตที่ประหยัด ทั้งนี้ต้องมีความสามัคคีในท้องถิ่น ในการเร่งด่วน อบต. รณรงค์ให้ชาวบ้านปลูกพืชผักสวนครัว และเลี้ยงสัตว์ไว้บริโภคในครัวเรือน เพื่อประหยัดรายจ่ายภายในครอบครัว

ค. การแก้ปัญหาความเกียจคร้านและเฉื่อยชา

อบต.จะสามารถกระทำได้โดยการศึกษา การฝึกอบรม และการดูงาน เพื่อให้ประชากรเหล่านั้นใช้เวลาว่างให้มีประโยชน์ สำหรับเยาวชนให้การส่งเสริม สนับสนุนด้านการศึกษา เพื่อให้เยาวชนใช้เวลาว่างให้เป็นประโยชน์ รวมทั้งจัดกิจกรรมแบบมีส่วนร่วม ดังรูปที่ 2-3 นอกจากนี้สามารถแก้ปัญหาความเกียจคร้านได้ ยังเป็นกลวิธีหนึ่งที่จะช่วยให้เยาวชนห่างไกลยาเสพติด การให้การสงเคราะห์ทางด้านอาชีพก็นับว่าเป็นสิ่งสำคัญอย่างหนึ่ง เท่ากับเป็นการสร้างความหวังใหม่ให้ประชากรเหล่านั้นอีกครั้ง ใครก็ตามมีกิจการหรืออาชีพที่ทำอยู่เป็นของตนเอง มีรายได้พอเพียงสำหรับนำมาใช้จ่ายจนเจือในครอบครัว จะเป็นการช่วยกระตุ้นให้กำลังใจในการปฏิบัติงานต่อไป ซึ่งในที่สุดความเฉื่อยชาและความเกียจคร้านต่าง ๆ ที่เคยสะสมอยู่ก็จะค่อย ๆ ลดลงและหมดไปที่สุดในขณะนี้ อบต. จะเป็นกำลังสำคัญ ในท้องถิ่น ในการแก้ปัญหาดังกล่าวโดยเฉพาะการสนับสนุนด้านการ

แข่งขันกีฬา ในกลุ่มประชาคมตำบลต่าง ๆ ซึ่งจะสังเกตเห็นโดยทั่วไป เช่น การแข่งขันกีฬา อบต. สัมพันธ์ ของ อบต.กลางเวียง อ.เวียงสา จ.น่าน

ช. การสร้างความตระหนักในการอนุรักษ์ทรัพยากร และสิ่งแวดล้อมให้แก่เยาวชน ในท้องถิ่น

อบต. อาจจะร่วมกับหน่วยราชการ หรือ องค์กรพัฒนาเอกชน จัดการอบรมแก่เยาวชน ฝึกการเป็นผู้นำ และผู้ตามที่ดี ปฎิบัติสำนึก ในการอนุรักษ์ทรัพยากรป่าไม้ การประหยัดการใช้พลังงาน ตลอดจนอนุรักษ์ศิลปวัฒนธรรมพื้นบ้าน ดังตัวอย่างพื้นที่ในจังหวัดน่าน อบต. ที่มีการจัดการทรัพยากรป่าชุมชน อนุรักษ์พันธุ์สัตว์น้ำ ร่วมกับกลุ่มฮักเมืองน่าน จัดการสัมมนาฝึกอบรมเยาวชน สมาชิกเครือข่ายขึ้นทุกปี และมีกิจกรรมในด้านการอนุรักษ์ทรัพยากร และสิ่งแวดล้อมตลอดจนศิลปวัฒนธรรมท้องถิ่น อย่างเป็นรูปธรรม (ดังภาพที่ 2-5)



รูปที่ 2 การพัฒนาทรัพยากรมนุษย์บทบาทของ อบต. อีกด้านหนึ่ง



รูปที่ 3 การแข่งขันวอลเลย์บอล อบต. สัมพันธ์



รูปที่ 4 การอบรมเยาวชนอนุรักษ์สิ่งแวดล้อมของกลุ่มฮักเมืองน่าน



รูปที่ 5 เยาวชน อบต. ไหล่น่าน สมาชิกเครือข่ายอนุรักษ์พันธุ์สัตว์น้ำ