

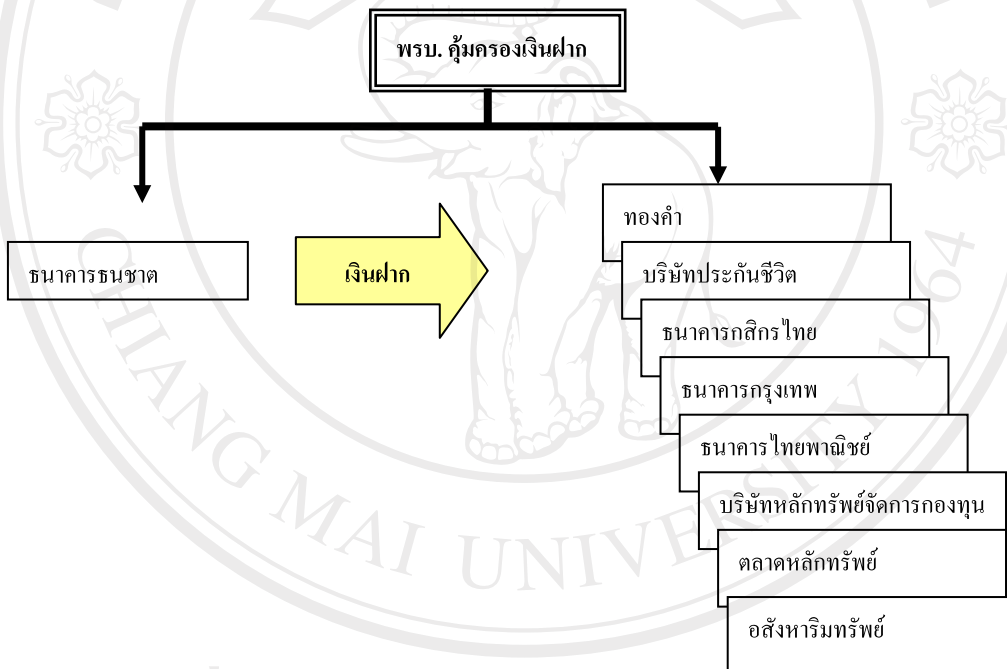
### บทที่ 3

#### ระเบียบวิธีการศึกษา

แผนดำเนินการ ขอบเขต และวิธีการวิจัยแผนดำเนินการ

##### กรอบการวิจัย

การศึกษาถึงผลกระทบของ พรบ. คู่ครองเงินฝากที่มีต่อธนาคารธนชาติ จำกัด (มหาชน) สาขาย่อยถนนนิมมานเหมินท์ จังหวัดเชียงใหม่ ได้กำหนดกรอบแนวคิดดังนี้



รูปที่ 3.1 กรอบแนวคิดผลกระทบของ พรบ. คู่ครองเงินฝากที่มีต่อธนาคารธนชาติ จำกัด (มหาชน)

สาขาย่อยถนนนิมมานเหมินท์ จังหวัดเชียงใหม่

##### ข้อมูลและแหล่งข้อมูล

1. ข้อมูลขั้นปฐมภูมิ เป็นข้อมูลที่เก็บรวบรวมได้จาก 2 แหล่งคือ

ก. ข้อมูลที่รวบรวมจากการสำรวจภาคสนามเพื่อสังเกตสภาพพื้นที่จริง และกิจกรรมที่เกิดขึ้นภายในพื้นที่

ข. ข้อมูลที่ได้จากการออกแบบสอบถาม ซึ่งสอบถามเกี่ยวกับความคิดเห็นของลูกค้าเงินฝากภายในธนาคารธนชาติสาขาย่อยถนนนิมมานเหมินท์ซึ่งสอบถามถึงสภาพปัญหาและ

ผลกระทบที่เกิดขึ้นจากการใช้ พรบ.คุ้มครองเงินฝากรวมถึง บริการคาดหวังของธนาคาร เพื่อดึงดูดให้ผู้บริโภคเข้ามาฝากเงิน โดยจะเป็นข้อมูลหลักสำหรับนำไปวิเคราะห์ถึงผลกระทบและการปรับตัวของธนาคาร

2. ข้อมูลทุติยภูมิ เป็นข้อมูลที่ได้จากการเก็บรวบรวม การค้นคว้าจากเอกสาร โดยเก็บข้อมูลจากหนังสือ งานวิจัย งานสัมมนา วารสาร รายงาน เอกสารการแถลงข่าว จากสื่อสิ่งพิมพ์ อิเล็กทรอนิกส์ จากสำนักหอสมุด มหาวิทยาลัยเชียงใหม่ ห้องสมุดคณะสังคมศาสตร์ ห้องสมุดคณะบริหารธุรกิจ ห้องสมุดคณะเศรษฐศาสตร์ รวมไปถึงข้อมูลทางอินเทอร์เน็ต

### ประชากรและกลุ่มตัวอย่าง

#### 1) ประชากร

#### 2) กลุ่มตัวอย่าง

การกำหนดขนาดของกลุ่มตัวอย่าง ได้กำหนดประชากรเป้าหมายหรือกำหนดขนาดของกลุ่มตัวอย่าง คือ ลูกค้าธนาคารธนชาติ จำกัด (มหาชน) สาขาย่อยถนนนิมมานเหมินท์ โดยใช้ประชากรเป้าหมายร้อยละ 95 จากลูกค้าในฐานะข้อมูล ที่เป็นลูกค้าเงินฝากธนาคารธนชาติ จำกัด (มหาชน)สาขาย่อยถนนนิมมานเหมินท์ ซึ่งปัจจุบันมี จำนวน 3,915 ราย ซึ่งได้จากการคำนวณโดยสูตรที่ใช้คือ ซึ่งใช้ข้อมูล ยอดเงินฝาก กองทุนต่างๆ ของสาขามีจำนวนยอดเงินทั้งสิ้น ณ สิ้นเดือน มีนาคม 2553 มีจำนวน 415 ล้านบาท เฉลี่ยต่อรายประมาณ 106,002.55 ต่อราย ดังนั้นจึงได้มีการใช้สูตรในการหาขนาดของกลุ่มตัวอย่างของ Taro Yamane ดังนี้

$$n = \frac{N}{1+N(e)^2}$$

เมื่อ  $n$  = ขนาดของกลุ่มตัวอย่าง

$N$  = ขนาดของประชากร

$E$  = ค่าความคลาดเคลื่อน ซึ่งโดยทั่วไปกำหนดไว้ 0.05

$$n = \frac{N}{1+N(e)^2} = \frac{3915}{1+3915(0.05)^2}$$

$$= 9.787 + 1 = 10.7875/3915$$

จะได้ขนาดของกลุ่มตัวอย่าง โดยมีค่าความคลาดเคลื่อนมาตรฐานที่ 0.05 ที่จำนวน 362.92 หรือ 363 ตัวอย่าง

### ขอบเขตการศึกษา

#### สมมุติฐานการวิจัย

จากผลกระทบจากการจัดตั้งพระราชบัญญัติคุ้มครองเงินฝากของสถาบันการเงินในประเทศไทย ส่งผลให้สถาบันการเงินแต่ละแห่งต่างแข่งขันในการดำเนินธุรกิจ เพื่อให้สถาบันของตนเองมีประสิทธิภาพในสายตาลูกค้า ทั้งบุคคลธรรมดา หรือ นิติบุคคล ซึ่งสืบเนื่องจากจัดตั้งพระราชบัญญัติคุ้มครองเงินฝาก นั้นเอง ธนาคารชนชาติ จำกัด (มหาชน) ถือว่าเป็นธนาคารขนาดกลางที่วัดจากขนาดของสินทรัพย์ของธนาคารซึ่งถือว่าเป็น ธนาคารใหม่ในสายตาของผู้ฝากเงินซึ่งยังไม่คุ้นเคยกับภาพลักษณ์ของธนาคารดังกล่าว

จากผลกระทบในสายตาของกลุ่มลูกค้า หรือผู้ใช้บริการฝากเงินกับธนาคารดังกล่าว ไม่ว่าจะ เป็นบุคคลธรรมดา หรือนิติบุคคลจากผลกระทบของการจัดตั้งพระราชบัญญัติคุ้มครองเงินฝากที่เกิดขึ้นอาจจะส่งผลต่อความมั่นคงของธนาคารในสายตาของลูกค้าเนื่องจากเป็นธนาคารใหม่ ซึ่งอาจมีความลังเลในการฝากเงินหลักจากมีพระราชบัญญัติดังกล่าวเกิดขึ้น เงินฝากที่ถือว่าเป็นปัจจัยหลักในการทำกำไรของธนาคารพาณิชย์ไทย รวมถึงธนาคารชนชาติอาจจะมีการเคลื่อนย้ายออกจากธนาคารไปยังธนาคารใหญ่ อาทิ เช่น ธนาคารไทยพาณิชย์ ที่มีสินทรัพย์สินส่วนพระองค์ ถือหุ้นใหญ่ หรือ ธนาคารกรุงเทพ จำกัด(มหาชน) ซึ่งเป็นธนาคารที่มีสินทรัพย์เยอะที่สุดในประเทศ หรือ กลุ่มธนาคารของรัฐ เช่น ธนาคารกรุงไทย ธนาคารออมสิน ธนาคารเพื่อการเกษตรและสหกรณ์ เป็นต้นอีกทั้งยังนำเงิน ไปลงทุนสินทรัพย์ที่ให้อัตราผลตอบแทนที่มั่นคงกว่า เช่น ซื้ออสังหาริมทรัพย์ ทองคำ ซึ่งจะผลกระทบในการจัดตั้งพระราชบัญญัติคุ้มครองเงินฝากที่เกิดขึ้น ทางธนาคารชนชาติจึงจำเป็นต้องมีการศึกษารายละเอียด หรือผลกระทบที่จะเกิดขึ้น เพื่อจะได้หาวิธีการแก้ไข ได้อย่างมีประสิทธิภาพ

#### ขอบเขตการศึกษา

ในการศึกษานี้ได้ทำการศึกษาจากฐานข้อมูลจากลูกค้าธนาคาร ชนชาติ สาขาย่อย ถนนนิมมานเหมินท์ ที่มีการใช้บริการเงินฝากกับธนาคาร โดยจะทำการศึกษาแบบสุ่มโดยการออกแบบสอบถามในการวัดเจตคติและพฤติกรรมหลังจากการเกิด พรบ .ในเรื่องของการคุ้มครองเงินฝาก ที่จะมีผลในปี 2555 ที่จะเกิดขึ้นในอนาคต

## วิธีการวิจัย

### การเก็บรวบรวมข้อมูล

ในการศึกษาครั้งนี้ใช้แบบสอบถาม (Questionnaire) เป็นเครื่องมือในการเก็บรวบรวมข้อมูล ซึ่งผู้วิจัยได้จัดทำแบบสอบถามให้สอดคล้องกับวัตถุประสงค์ ซึ่งแบ่งออกเป็น 4 ส่วน ดังนี้

**ตอนที่ 1** ข้อมูลส่วนบุคคลเกี่ยวกับลักษณะทั่วไปของผู้ตอบแบบสอบถาม ได้แก่ เพศ อายุ สถานภาพระดับการศึกษาเขตที่พักอาศัย รายได้ แหล่งที่มาของรายได้ ตามเกณฑ์การแบ่งกลุ่มลูกค้าของธนาคารธนชาติ จำกัด(มหาชน)

**ตอนที่ 2** ศึกษาด้านเจตคติต่อธนาคาร ได้แก่ การรับรู้ในเรื่องของแบรนด์ของธนาคาร บริการทางด้านเงินฝากของธนาคาร

**ส่วนที่ 3** ความคิดเห็นต่อ พ.ร.บ.คุ้มครองเงินฝากที่มีต่อธนาคารธนชาติ จำกัด (มหาชน) สาขาอยุธยา นนทบุรี เชียงใหม่ ที่ส่งผลกระทบต่อเงินฝากของลูกค้าธนาคารทั้งบุคคลธรรมดา และ นิติบุคคล

**ส่วนที่ 4** คำถามเกี่ยวกับ แนวทางในการแก้ไขปัญหาที่เกิดจากพ .ร.บ.คุ้มครองเงินฝากที่มีต่อธนาคาร ว่าลูกค้าธนาคารจะมีการจัดการกับเงินฝากของลูกค้าอย่างไร

### การวิเคราะห์ข้อมูล

ในการวิเคราะห์ข้อมูลจะใช้การวิเคราะห์ข้อมูลทางสถิติ ช่วยในการประมวลผลข้อมูลที่เก็บได้จากการแจกแบบสอบถามนำข้อมูลที่ได้นำมาคิดสัดส่วนเป็นร้อยละและหาค่าเฉลี่ยค่าไควสแควร์ เพื่อวิเคราะห์ว่าผู้ตอบแบบสอบถามที่เป็นกลุ่มตัวอย่างมีความคิดเห็นอย่างไรต่อ พ.ร.บ.คุ้มครองเงินฝากที่มีต่อธนาคาร รวมทั้งสภาพปัญหาและผลกระทบที่เกิดขึ้น ตลอดจนแนวทางการปรับตัวเพื่อให้สามารถแข่งขันธนาคารของรัฐ บลจ . หรือ สถาบันการเงินอื่นๆ ได้ และใช้สถิติเชิงพรรณนา (Descriptive Statistics) อธิบายลักษณะของข้อมูลที่ได้นำเสนอเป็นตาราง

- การวิเคราะห์เชิงคุณภาพ (Qualitative Method) โดยใช้สถิติเชิงพรรณนา (Descriptive Statistics) คือการอธิบายลักษณะข้อมูลทั่วไปที่เก็บรวบรวมได้ เช่น ร้อยละ ความถี่ และค่าเฉลี่ย โดยมีการให้คะแนนดังนี้

(1) ความคิดเห็น พ.ร.บ.คุ้มครองเงินฝากที่มีต่อธนาคารที่มีผลกระทบต่อธนาคารมีระดับความสำคัญ 5 ระดับ คือ มั่นใจอย่างยิ่ง มั่นใจ ไม่แน่ใจ ไม่มั่นใจ ไม่มั่นใจอย่างยิ่ง โดยใช้มาตราวัดของลิเคิร์ต (Likert's Scale) ซึ่งมีเกณฑ์การให้คะแนนในแต่ละระดับดังนี้

ค่าคะแนน	ระดับของความคิดเห็น
5	มั่นใจอย่างยิ่ง
4	มั่นใจ
3	ไม่แน่ใจ
2	ไม่มั่นใจ
1	ไม่มั่นใจอย่างยิ่ง

เกณฑ์การแปลความหมาย

ช่วงคะแนนเฉลี่ย	ระดับความคิดเห็น
4.51 – 5.00	มั่นใจอย่างยิ่ง
3.51 – 4.50	มั่นใจ
2.51 – 3.50	ไม่แน่ใจ
1.51 – 2.50	ไม่มั่นใจ
1.00 – 1.50	ไม่มั่นใจอย่างยิ่ง

(2) แนวทางในการแก้ไขปัญหที่เกิดขึ้นจาก พ.ร.บ.คุ้มครองเงินฝากที่มีต่อธนาคารของผู้ตอบแบบสอบถาม ได้แบ่งระดับปัญหาเป็น 5 ระดับ โดยอาศัยเครื่องมือการวัดระดับคุณสมบัติต่างๆ จะใช้มาตราวัดของลิตเคิร์ต (Likert's Scale) มีเกณฑ์ในการให้คะแนนในแต่ละระดับดังต่อไปนี้

ค่าคะแนน	ระดับของปัญหา
5	ประสบปัญหามากที่สุด
4	ประสบปัญหามาก
3	ประสบปัญหาปานกลาง
2	ประสบปัญหาน้อย
1	ไม่ประสบปัญหา

เกณฑ์การแปลความหมาย

ช่วงคะแนนเฉลี่ย	ระดับของปัญหา
4.51 – 5.00	ประสบปัญหามากที่สุด
3.51 – 4.50	ประสบปัญหามาก
2.51 – 3.50	ประสบปัญหาปานกลาง
1.51 – 2.50	ประสบปัญหาน้อย
1.00 – 1.50	ไม่มีปัญหา

- การวิเคราะห์เชิงปริมาณ (Quantitative Method) วิเคราะห์ความสัมพันธ์ระหว่างตัวแปรต่างๆ กับผลกระทบของ พ.ร.บ.คุ้มครองเงินฝากที่มีต่อเงินฝากของ ธนาคาร โดยใช้ Chi-Square Test

### ระยะเวลาในการดำเนินการวิจัย

ขั้นตอนการดำเนินงาน	ต.ค. – ธ.ค. 51	ม.ค. – เม.ย. 52	พ.ค.-ส.ค. 52	ก.ย.52 – ธ.ค.52	ม.ค.53- พ.ค.53
1. ศึกษาเอกสาร งานวิจัยที่เกี่ยวข้อง	←		→		
2. เขียนและเสนอโครงร่าง		←	→		→
3. สร้างเครื่องมือที่ใช้และเก็บรวบรวมข้อมูลในการศึกษา				←	→
4. วิเคราะห์ข้อมูลและสรุปผล				←	→
5. เสนอรายงานผลการศึกษา				←	→