

บทที่ 1

บทนำ

1.1 หลักการและเหตุผล

ฝรั่งจัดเป็นผลไม้ที่นิยมกันมาก เพราะเนื้อกรอบ หอม และมีรสหวานอ่อนๆ อีกทั้งเนื้อติดเมล็ดที่ยังพูนุ่ม เข้ากับพริกกะเกลือ หรือพริกตำกับน้ำตาลปีบอย่างดี หรือจะนำมาปั่นทำเป็นเครื่องดื่มก็ได้ เหมาะกินเป็นผลไม้หลังอาหาร เพราะช่วยให้ฟันสะอาดและดับกลิ่นปากได้ดี ให้วิตามินซีและใยอาหารสูงมาก โดยเฉพาะผลสุก ช่วยบรรเทาอาการท้องผูก ในต่างประเทศนิยมนำฝรั่งมาใช้ทำพายแอปเปิ้ล รวมทั้งขนมอื่นๆ ส่วนผลสุกใช้ทำแยมและเยลลี่บรรจุกระป๋อง คุณค่าในด้านสมุนไพร ใบและผลดิบมีแทนนินที่ช่วยบรรเทาอาการท้องร่วง ลดการอักเสบในกระเพาะและลำไส้ มีน้ำมันหอมระเหยที่ช่วยยับยั้งแบคทีเรียในช่องปาก โดยนำใบสดมาเคี้ยวให้ละเอียดอมไว้ 3-5 นาทีแล้วคายทิ้งทำเป็นประจำจะช่วยระงับกลิ่นปากได้ หรือนำใบสดมาตำละเอียดพอกแผลเพื่อช่วยห้ามเลือดหรือคั้นกับน้ำอุ่นทิ้งไว้ให้อุ่น ใช้อาบแก้ผดผื่นคัน บ้างก็นำมาตำให้ละเอียดผสมกับน้ำต้มสุกคั้นและกรองเอาแต่น้ำ ผสมเกลือจิบทีละน้อย หรือนำใบมาต้มกับน้ำดื่มเพื่อบรรเทาอาการท้องเสีย ส่วนผลนำมาผานบางๆแล้วแช่เย็น ใช้ปิดขมับแก้ปวดศีรษะ ในอินเดียใช้ใบฝรั่งรักษาแก้ปวดฟัน ที่ฟิลิปปินส์ใช้รากและใบแก้เหงือกบวมและท้องเดิน ส่วนเปลือกใช้เป็น ส่วนผสมของสีย้อมผ้า

ฝรั่งที่ปลูกในเมืองไทย เมื่ออดีตเป็นพันธุ์ผลเล็กที่มีสีส้มและรสชาติแตกต่างกัน ซึ่งส่วนใหญ่เป็นพันธุ์พื้นเมือง เช่นฝรั่งไทยที่มีไส้สีขาว และฝรั่งจีนกไส้สีแดง ต่อมานำสายพันธุ์จากเวียดนามที่เรียกกันว่า “ฝรั่งเวียดนาม” มาปลูกซึ่งเป็นพันธุ์ผลใหญ่ ฝรั่งไทยจึงเป็นที่นิยมน้อยลงและหันมาปลูกและบริโภคพันธุ์ใหญ่กัน รวมทั้งปรับปรุงพันธุ์ให้มีรสอร่อย เนื้อกรอบหวานมากขึ้น จนถึงปัจจุบันมีหลายพันธุ์ที่นิยมบริโภคกันมากแบ่งเป็น **ฝรั่งพันธุ์ที่ใช้สำหรับบริโภคผลสด** ได้แก่

ฝรั่งพันธุ์กลมสาดี มีผลโต น้ำหนักผล 350-700 กรัม รสอร่อย หวานกรอบ เนื้อหนาละเอียด ไม่มีกาก ลูกดก เป็นพันธุ์ที่ปลูกง่าย ให้ผลเร็ว เป็นพันธุ์ที่กลายมาจากพันธุ์เดิมที่นำเมล็ดมาจากประเทศเวียดนาม

ฝรั่งพันธุ์ขาวได้หวัน จะมีลักษณะคล้ายกับพันธุ์กลมสาดี สีเนื้อขาวออกเหลือง ผลค่อนข้างโต

ฝรั่งพันธุ์บางกอกแอปเปิ้ล เป็นพันธุ์ผสมระหว่างพันธุ์อู่แก้วกับพันธุ์กลมสาละ มีลักษณะ ผลกลมคล้ายผลแอปเปิ้ล ผิวเป็นคลื่นเล็กน้อย เนื้อหนาแน่นตลอดทั้งผล กรอบ รสชาติคล้ายลูกสาละ อมเปรี้ยวเล็กน้อย สุกช้า ติดผลยาก ซึ่งเป็นข้อเสียของพันธุ์นี้ ฝรั่งพันธุ์บางกอกแอปเปิ้ลมีข้อสังเกตที่เห็นได้ชัดเจน คือสีของส่วนใบ ยอดและเปลือกผล จะมีสีม่วงแดงเห็นได้ชัดว่าแตกต่างจากพันธุ์อื่นๆ

ฝรั่งพันธุ์พื้นเมือง ซึ่งเรียกทั่วไปว่าฝรั่งจีน ผลมีขนาดเล็กมาก จำนวน 20-25 ผลต่อกิโลกรัม เนื้อแข็งหยาบ มีเมล็ดมาก ขยายพันธุ์ด้วยเมล็ด โดยมนุษย์หรือมูลนกที่ถ่ายไว้ ใส้สีแดง ติดผลเป็นกลุ่ม ไม่นิยมปลูกเป็นการค้า ปัจจุบันหาซื้อได้ยาก เมื่อสุกมีกลิ่นหอมผิวสีน้ำตาล รสหวานเข้มข้น

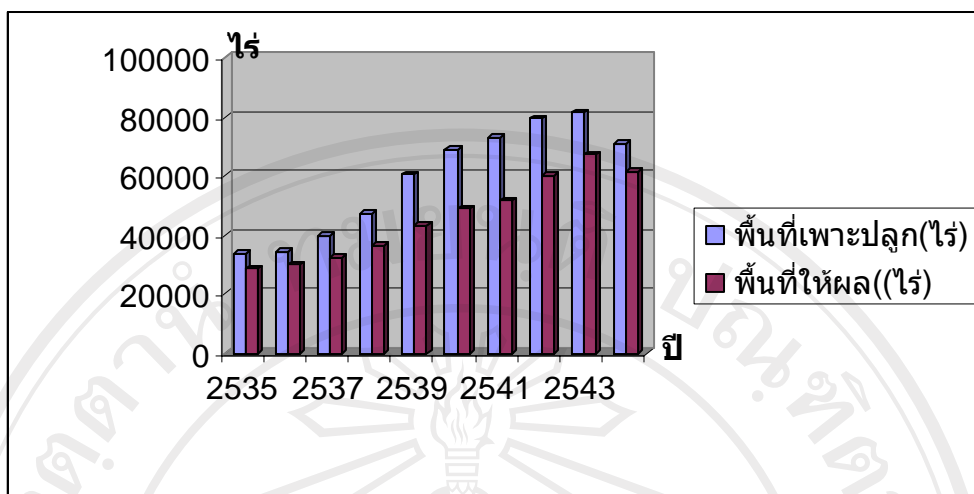
ฝรั่งพันธุ์ที่ใช้สำหรับแปรรูป เช่น พันธุ์แคลิฟอร์เนียร์ และพันธุ์อัฟริกา นิยมขยายพันธุ์โดยการเพาะเมล็ด ส่วนพันธุ์โบบองท์ เป็นพันธุ์ที่รู้จักกันมาก

“ฝรั่ง” จัดได้ว่าเป็นพระเอกแห่งผลไม้ เพราะราคาของฝรั่งในขณะนี้มีราคาดี ต้นทุนการผลิตต่ำ ปลูกร่วมกับผลไม้ชนิดอื่นได้ จึงเป็นสาเหตุทำให้เกษตรกรหันมาสนใจในการปลูกฝรั่งมากขึ้น ทั้งยังเป็นผลไม้ที่เจริญเติบโตง่ายและได้ผลผลิตอย่างรวดเร็ว ออกดอกติดผลตลอดทั้งปี ภายใน 1 ปี ก็สามารถเก็บผลผลิตขายได้ทำให้เกษตรกรมีรายได้ดีและคืนทุนเร็ว ดังจะเห็นได้จากสถิติการปลูกฝรั่ง ในตารางที่ 1.1

ตารางที่ 1.1 พื้นที่เพาะปลูกและผลผลิตฝรั่งกลมสาละ ปีการผลิต 2535-2544

ปี	พื้นที่เพาะปลูก (ไร่)	พื้นที่ให้ผล (ไร่)	ผลผลิตรวม (เมตริกตัน)	ผลผลิตเฉลี่ย (กิโลกรัม/ไร่)
2535	33,945	28,870	82,508.91	2,857
2536	34,614	30,086	90,310.77	3,001
2537	40,016	32,570	90,921.42	2,791
2538	47,444	36,355	101,784.27	2,799
2539	60,421	43,171	116,089.73	2,689
2540	68,900	48,923	117,016.55	2,391
2541	72,950	51,554	137,740.53	2,671
2542	79,416	60,233	155,691.07	2,584
2543	81,273	67,271	170,075.83	2,528
2544	71,036	61,485	154,351.30	2,510

ที่มา: กรมส่งเสริมการเกษตร (2545)



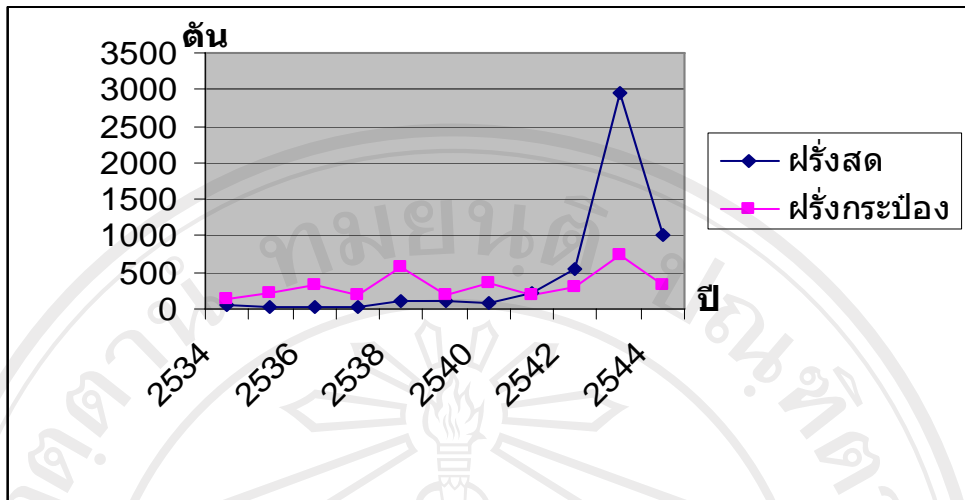
รูปที่ 1.1 พื้นที่เพาะปลูกฝรั่งกลมสาลี่ ปีการผลิต 2535-2544

ฝรั่งกลมสาลี่เป็นฝรั่งพันธุ์ที่นิยมบริโภคกันมากทั้งภายในและต่างประเทศ เนื่องจากมีผลขนาดค่อนข้างใหญ่ ผิวสีเขียวอ่อน เนื้อหนา มีรสฝาดเล็กน้อย เมื่อสุกเนื้ออ่อนนุ่ม เป็นทรายนิกลิ้นหอม นอกจากจะบริโภคเป็นผลไม้สดแล้วยังสามารถนำไปแปรรูปเป็นฝรั่งกระป๋องและฟรุทสลัดส่งไปจำหน่ายยังต่างประเทศ ดังจะเห็นได้จากรายงานถึงปริมาณและมูลค่าการส่งออกฝรั่งสดและผลิตภัณฑ์จากฝรั่งของประเทศไทยสู่ตลาดต่างประเทศไว้ในตารางที่ 1.2

ตารางที่ 1.2 การส่งออกและผลิตภัณฑ์สู่ตลาดต่างประเทศ ปีการผลิต2534-2544

ปี	ฝรั่งสด		ฝรั่งกระป๋อง		รวม	
	ปริมาณ	มูลค่า	ปริมาณ	มูลค่า	ปริมาณ	มูลค่า
2534	67	1.5	146	3.3	213	4.8
2535	29	0.7	230	4.3	259	5.0
2536	27	0.6	329	5.1	356	5.7
2537	30	0.8	195	3.9	225	4.7
2538	119	3.6	573	10.7	692	14.3
2539	110	3.1	200	3.4	310	6.5
2540	80	2.2	364	10.0	444	12.2
2541	218	4.6	184	5.8	402	10.4
2542	542	8.1	306	9.3	848	17.4
2543	2,963	42.6	749	18.5	3,712	61.1
2544	1,024	14.7	332	9.3	1,356	24

ที่มา: กรมส่งเสริมการเกษตร (2545)



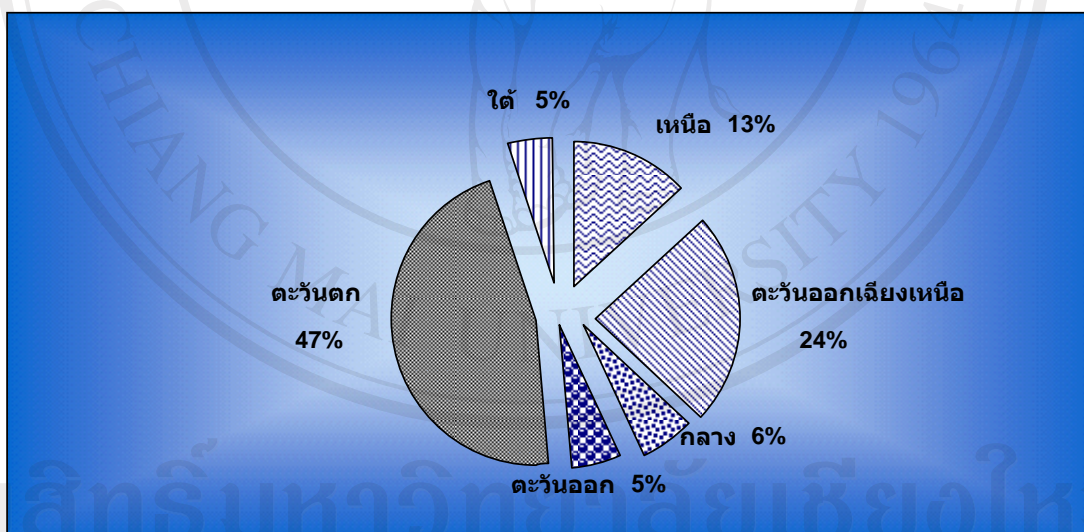
รูปที่ 1.2 ปริมาณการส่งออกฝรั่งสดและฝรั่งกระป๋องสู่ตลาดต่างประเทศ

จากตารางที่ 1.2 จะเห็นได้ว่าสถิติตัวเลขตั้งแต่ปี พ.ศ. 2534 เป็นต้นมาฝรั่งกลมสาลี่มีปริมาณการส่งออก 67 เมตริกตัน คิดเป็นมูลค่าการส่งออก 1.5 ล้านบาท และเพิ่มขึ้นอย่างต่อเนื่องตั้งแต่ปี พ.ศ. 2541 และมีปริมาณการส่งออกสูงสุดในปี 2543 ถึง 2,963 เมตริกตัน มีมูลค่าการส่งออก 42.6 ล้านบาท และฝรั่งกระป๋อง มีปริมาณการส่งออกในปี พ.ศ. 2534 เป็นจำนวน 146 เมตริกตัน โดยมีมูลค่า 3.3 ล้านบาท และเพิ่มขึ้นในปี พ.ศ. 2538 เป็นจำนวน 573 เมตริกตัน โดยมีมูลค่า 10.7 ล้านบาท และในปี พ.ศ. 2543 มีปริมาณการส่งออกเพิ่มขึ้นเป็น 749 เมตริกตัน และมูลค่าการส่งออก 18.5 ล้านบาท ส่วนในปี พ.ศ. 2544 มีปริมาณการส่งออกลดลงเป็น 332 เมตริกตัน มีมูลค่าการส่งออก 9.3 ล้านบาท การปลูกฝรั่งของประเทศไทยในช่วง 10 ปีที่ผ่านมา (พ.ศ. 2535- พ.ศ. 2544) พบว่าในปี พ.ศ. 2535 พื้นที่เพาะปลูกฝรั่งกลมสาลี่มีจำนวน 33,945 ไร่ ผลผลิตรวม 82,508.91 เมตริกตัน และผลผลิตเฉลี่ย 2,857 กิโลกรัมต่อไร่ ส่วนในปี พ.ศ. 2544 พื้นที่เพาะปลูกเพิ่มขึ้นเป็น 71,036 ไร่ ผลผลิตรวม 154,351.30 เมตริกตัน และผลผลิตเฉลี่ย 2,510 กิโลกรัมต่อไร่ (ตารางที่ 1.2) และเมื่อแยกการปลูกฝรั่งกลมสาลี่ (Klom Sali, Guava) ราชอาณาจักรไทย จะเห็นได้ ดังนี้

ตารางที่ 1.3 พื้นที่เพาะปลูกฝรั่งกลมสาลี่รายภาค ปีการเพาะปลูก 2540-2542

ภาค	พื้นที่ปลูกรวม (ไร่)			ผลผลิตรวม (ตัน)			ราคา (บาท/กก.)		
	2540	2541	2542	2540	2541	2542	2540	2541	2542
เหนือ	6,936	8,412	10,542	5,437	6,698	12,979	9.08	10.13	9.16
ตะวันออกเฉียงเหนือ	19,027	15,166	18,715	20,804	14,770	19,199	8.85	10.14	9.31
กลาง	3,692	5,021	5,006	4,386	6,415	8,169	8.58	10.16	9.43
ตะวันออก	3,344	3,812	4,065	3,294	3,244	4,841	8.05	9.04	8.75
ตะวันตก	31,222	35,469	37,211	77,127	100,354	106,788	6.63	7.89	6.53
ใต้	4,679	5,070	3,877	5,968	6,260	3,715	7.77	11.50	11.57
รวม	68,900	72,950	79,416	117,017	137,741	155,691	8.47	9.94	9.12

ที่มา: กรมส่งเสริมเกษตร (2544)



รูปที่ 1.3 พื้นที่เพาะปลูกฝรั่งกลมสาลี่จําแนกรายภาคต่าง ๆ

จากตารางจะเห็นได้ว่าพื้นที่ปลูกรวมในภาคตะวันตกนั้นมีมากกว่าในภาคอื่นๆ ในปี 2540 มีพื้นที่ปลูกรวม 31,222 ไร่ มีผลผลิตรวม 77,127 ตัน คิดเป็นร้อยละ 45 ของพื้นที่ปลูก และมีการขยายพื้นที่เพาะปลูกเพิ่มขึ้นเป็น 37,211 ไร่ ผลผลิตรวม 106,788 ตัน ราคาขายอยู่ที่ 6.53 บาท/กิโลกรัม ซึ่งมีราคาต่ำกว่าภาคอื่นๆ จากสภาพปัญหาที่ไม่มีการควบคุมปริมาณพื้นที่การเพาะปลูก ทำให้ผลผลิตออกมามากเกินไปทำให้ราคาตกต่ำ ส่วนในภาคเหนือนั้นจำนวนพื้นที่เพาะปลูกรวมในปี 2540 มี 4,660 ไร่ มีผลผลิตรวม 5,430 ตัน ราคา 9.08 บาทต่อกิโลกรัม และ

เพิ่มพื้นที่ปลูกขึ้นอย่างต่อเนื่องและทำราคาขายดีที่สุด 10.13 บาทต่อกิโลกรัมในปี 2541 มีผลผลิตรวม 6,698 ตัน ในปี 2542 มีพื้นที่ปลูกรวม 10,542 ไร่ ผลผลิตรวม 12,979 ตัน ราคา 9.16 บาทต่อกิโลกรัม และถ้าแยกการปลูกเป็นรายจังหวัดในภาคเหนือ ดังตารางที่ 1.4

ตารางที่ 1.4 พื้นที่การเพาะปลูกฝรั่งกลมสาลี่ รายจังหวัด ปีการเพาะปลูก 2540-2542

จังหวัด	พื้นที่ปลูกรวม (ไร่)			ผลผลิตรวม(ตัน)			ราคา(บาท/กก.)		
	2540	2541	2542	2540	2541	2542	2540	2541	2542
กำแพงเพชร	641	572	550	656	449	531	7.33	8.14	6.39
เชียงราย	292	592	646	402	266	276	12.50	12.80	12.80
เชียงใหม่	193	291	755	118	89	398	11.00	14.20	10.40
ตาก	254	254	767	189	236	2,535	7.33	7.33	8.75
นครสวรรค์	1,098	1,706	1,821	325	1,503	2,034	8.50	10.36	8.63
พิจิตร	169	433	400	179	362	481	9.33	8.57	7.50
พิจญ์โลก	834	814	557	502	569	250	8.71	7.60	7.60
เพชรบูรณ์	1,315	1,487	2,225	1,448	1,682	3,939	7.94	7.64	6.06
แพร่	20	30	34	9	24	37	6.50	9.00	11.25
พะเยา	540	214	392	246	102	231	9.14	10.00	8.33
แม่ฮ่องสอน	76	43	75	71	93	86	13.38	14.75	15.13
ลำปาง	155	304	207	137	182	218	13.25	12.25	11.67
ลำพูน	550	883	1,108	228	447	708	9.38	11.00	11.25
สุโขทัย	215	178	262	86	43	240	7.63	17.00	8.67
อุดรดิตถ์	194	227	258	305	185	246	6.25	8.00	9.00
อุทัยธานี	390	384	485	537	468	772	8.70	10.75	10.80
รวม	6,936	8,412	10,542	5,437	6,698	12,979	9.08	10.13	9.16

ที่มา: กรมส่งเสริมการเกษตร (2544)

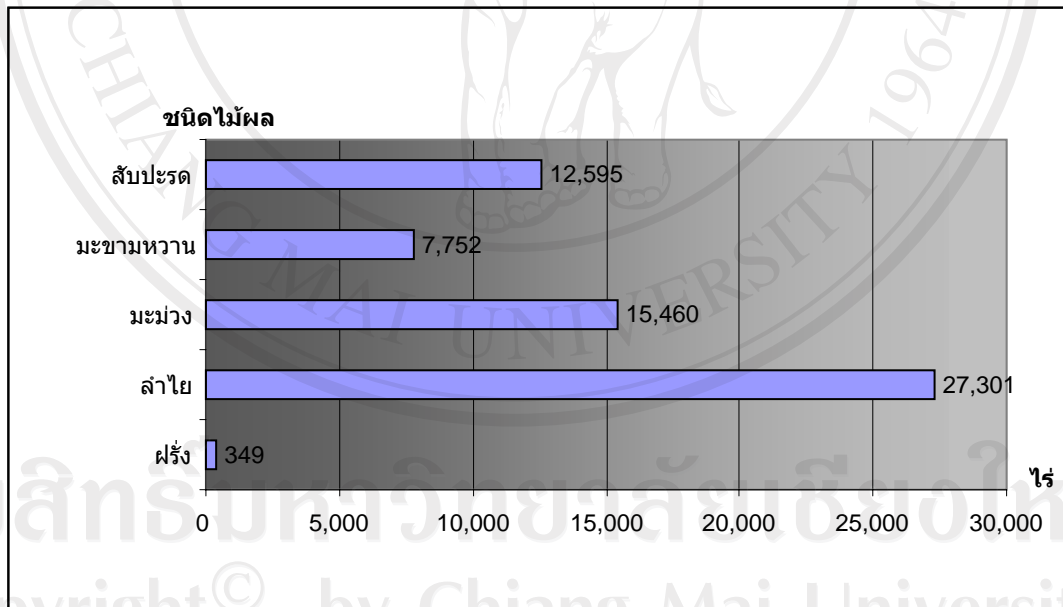
จังหวัดลำปางเป็นจังหวัดหนึ่งที่มีการปลูกฝรั่งกลมสาลี่มีพื้นที่เพาะปลูกเพิ่มขึ้นและลดลงไม่แน่นอนและมีราคาขายอยู่ที่ 11-13 บาทต่อกิโลกรัมเป็นราคาที่อยู่ในเกณฑ์ดี จากสถิติการปลูกพืชยืนต้นและไม้ผลในจังหวัดลำปางประจำปี 2546 (ตารางที่ 1.6) จะเห็นได้ว่าเนื้อที่เพาะปลูกฝรั่งนั้นยังน้อยกว่าพืชเศรษฐกิจชนิดอื่นๆอยู่มาก เช่น สับปะรด ลำไย มะม่วง มะขามหวาน ซึ่งหมายถึงโอกาสทางการขยายการผลิตได้อีกมากในอนาคตเพราะความต้องการของตลาดยังมีอยู่และการสนับสนุนการบริโภคผลไม้เพื่อสุขภาพในปัจจุบัน ซึ่งนอกจากจะหมายถึงจำนวนผลผลิตที่เพียงพอต่อความต้องการแล้ว ยังรวมถึงคุณภาพ และรสชาติที่ต้องมีการพัฒนาและปรับปรุงกันต่อไปในอนาคตด้วย จากลักษณะภูมิประเทศที่เอื้ออำนวยต่อการปลูกฝรั่งกลมสาลี่ในจังหวัดลำปาง

หากมีการให้ความรู้และสนับสนุนของภาครัฐอย่างจริงจัง ฝรั่งกลมสาลี่ก็อาจเป็นทางเลือกให้กับเกษตรกรในการปลูก เพราะฝรั่งนั้นสามารถปลูกปนกับพืชชนิดอื่นได้ ปลูกง่าย ให้ผลเร็ว

ตารางที่ 1.5 พืชยืนต้นและไม้ผล: เนื้อที่เพาะปลูกและจำนวนต้น ของจังหวัดลำปาง ปี 2546

ชื่อพืชยืนต้นและ ไม้ผล	เนื้อที่เพาะปลูก (ไร่)	ปลูกเป็นกลุ่ม		ปลูกปะปนกัน	
		จำนวนต้น		จำนวนต้น	
		จำนวนต้น ทั้งสิ้น	ให้ผลผลิต แล้ว	จำนวนต้น ทั้งสิ้น	ให้ผลผลิต แล้ว
ฝรั่ง	349	34,966	12,393	12,152	7,864
ลำไย	27,301	655,838	219,775	175,893	82,719
มะม่วง	15,460	409,300	171,023	167,109	101,806
มะขามหวาน	7,752	188,117	77,091	63,479	37,639
สับปะรด	12,595	106,524,700	29,712,721	1,653,451	1,106,805

ที่มา: สำนักงานการเกษตร จังหวัดลำปาง (2546)



รูปที่ 1.4 เนื้อที่เพาะปลูกจำแนกตามชนิดของไม้ผลของจังหวัดลำปาง ประจำปี 2546

จากการสัมภาษณ์คุณสมชาย วัฒนะอนุรักษ์ เกษตรกรผู้ปลูกฝรั่งพันธุ์กลมสาลี่มานานกว่า 10 ปี ในจังหวัดลำปางทำให้ได้รับทราบว่า ปัจจุบันมีผู้ลงทุนปลูกฝรั่งแทนการทำให้ทำนาเหมือนอย่างแต่ก่อนแต่ก็เปลี่ยนไปปลูกอย่างอื่นทดแทนหลังจากปลูกได้ไม่นาน สาเหตุที่อัตราการขยายตัวการเพาะปลูกลดลงเพราะฝรั่งเป็นพืชที่ต้องการดูแลเอาใจใส่และเทคนิคต่างๆในการระวังป้องกันโรคและแมลงศัตรูพืชอย่างมาก จะเห็นว่าพื้นที่เพาะปลูกและผลผลิตรวมการปลูกฝรั่งของ

จังหวัดลำปางยังมีเพิ่มขึ้นและลดลงไม่แน่นอน เนื่องจากยังทำการผลิตแบบดั้งเดิม โดยอาศัยสภาพดินฟ้าอากาศตามธรรมชาติอยู่มาก นอกจากนี้ยังขาดความรู้เกี่ยวกับวิทยาการและเทคโนโลยีที่ทันสมัย มีการใช้ปุ๋ยและสารเคมีในอัตราที่ไม่แน่นอน ประกอบกับฝรั่งกลมสาลี่เป็นผลไม้ที่มีโรคและแมลงมาก เช่น โรคผลเน่า โรคราดำ แมลงวันทองและเพลี้ยต่างๆ เป็นต้น ทำให้ผลผลิตต่อไร่ยังอยู่ในระดับต่ำ สำหรับเกษตรกรที่ทำการผลิตฝรั่งกลมสาลี่เพื่อการส่งออกจะต้องมีสวนขนาดใหญ่ จึงมีการลงทุนสูง ซึ่งในปัจจุบันเกษตรกรที่มีสวนขนาดใหญ่มีน้อยราย และกระจายไปทั่วทุกภาคของประเทศ ซึ่งจากการที่ผลผลิตต่อไร่ที่ลดลงนี้แสดงให้เห็นว่าจำเป็นต้องมีการเพิ่มประสิทธิภาพการผลิตและจำนวนการผลิตเพื่อตอบสนองต่อการบริโภคทั้งในประเทศและเพื่อการส่งออก

จากสภาพปัญหาดังกล่าว จึงจะทำการศึกษาถึงสภาพปัญหาทั่วไปทางการผลิตของเกษตรกรที่ปลูกฝรั่งกลมสาลี่ในอำเภอเมืองของจังหวัดลำปาง คาดคะเนสมการการผลิตฝรั่งกลมสาลี่ในแต่ละปีของอายุฝรั่งกลมสาลี่ของเกษตรกรตัวอย่าง และศึกษาถึงประสิทธิภาพการใช้ปัจจัยการผลิตต่างๆในแต่ละปีของอายุฝรั่งกลมสาลี่ของเกษตรกรตัวอย่าง เพื่อวิเคราะห์ต้นทุนและผลตอบแทนทางการเงินในการผลิตฝรั่งกลมสาลี่ของเกษตรกร เพื่อป้องกันปัญหาผลผลิตล้นตลาดและราคาตกต่ำ ดังนั้นการศึกษาวิจัยครั้งนี้จะเป็นประโยชน์ต่อผู้ที่สนใจลงทุนปลูกฝรั่ง ตลอดจนผู้เกี่ยวข้อง ทั้งหน่วยงานของรัฐจะได้นำข้อมูลพื้นฐานในการให้ความรู้ความเข้าใจแก่เกษตรกรและผู้สนใจต่อไป

1.2 วัตถุประสงค์ของการศึกษา

1.2.1 เพื่อวิเคราะห์ต้นทุนและผลตอบแทนในการลงทุนปลูกฝรั่งพันธุ์กลมสาลี่ในเขตอำเภอเมือง จังหวัดลำปาง

1.2.2 เพื่อทำการวิเคราะห์ความไวของโครงการ โดยสมมติให้รายการที่เป็นต้นทุนและผลได้เปลี่ยนแปลงขึ้นลงเป็นสัดส่วนหรือร้อยละที่แน่นอนเฉลี่ยต่อปีในอัตราต่างๆที่มีหลากหลาย

1.3 ประโยชน์ที่คาดว่าจะได้รับจากการศึกษา

1.3.1 เพื่อเป็นข้อมูลพื้นฐานในการวางแผนพัฒนาการผลิตและการตลาดแก่เกษตรกรผู้ปลูกฝรั่ง ซึ่งจะเป็นเกษตรกรเป้าหมายที่หน่วยงานของรัฐจะส่งเสริมพัฒนา และปรับปรุงการผลิตให้มีคุณภาพตรงกับความต้องการของตลาด

1.3.2 เป็นประโยชน์ต่อสถาบันการเงินทั้งธนาคารพาณิชย์ ธนาคารเพื่อการเกษตรและสหกรณ์ ในการใช้ข้อมูลเพื่อเป็นหลักในการพิจารณาแหล่งเงินทุนของผู้ลงทุน

1.3.3 ผลที่ได้จากการศึกษา สามารถนำไปเป็นข้อมูลเพื่อช่วยในการตัดสินใจของเกษตรกร ในการใช้ปัจจัยการผลิตที่เหมาะสม เพื่อให้เกิดประสิทธิภาพทางการผลิตสูงสุด รวมทั้งส่วน ราชการ จะนำไปใช้พิจารณาปรับปรุงและส่งเสริมให้เกษตรกรเข้าใจถึงหลักการลงทุนและการ จัดการที่ดีและมีประสิทธิภาพ

1.4 ขอบเขตของการศึกษา

1.4.1 ขอบเขตที่ใช้ในการวิจัยในการศึกษา

ในการศึกษานี้ได้ศึกษาความเป็นไปได้ในการลงทุนปลูกฝรั่งกลมสาลี่ของเกษตรกร ในอำเภอเมือง จังหวัดลำปาง ที่ปลูกฝรั่งกลมสาลี่จำนวนตั้งแต่ 5 ไร่ขึ้นไปจนถึงขนาดใหญ่สุด จำนวน 20 ไร่ โดยทำการแบ่งกลุ่มเกษตรกรออกเป็น 2 กลุ่ม คือ กลุ่มที่ 1 คือ เกษตรกรที่มีพื้นที่ เพาะปลูกฝรั่งน้อยกว่า 10 ไร่ และกลุ่มที่ 2 คือ เกษตรกรที่มีพื้นที่เพาะปลูกฝรั่งตั้งแต่ 10 ไร่ขึ้นไป โดยได้ให้ความหมายของสิ่งที่เกี่ยวข้องกับขอบเขตการศึกษาไว้ดังนี้

1. คำว่า “ฝรั่ง” จะหมายถึงฝรั่งที่ไว้รับประทานสดเท่านั้น
2. สวนฝรั่งที่เป็นตัวอย่าง จะศึกษาเฉพาะสวนฝรั่งพันธุ์กลมสาลี่เท่านั้น ไม่รวม ฝรั่งพันธุ์อื่นๆ
3. อายุของต้นฝรั่งที่ศึกษานี้ มีอายุระหว่าง 1-5 ปี

1.4.2 วิธีการที่ใช้ในการวิจัย

การศึกษากาการวิเคราะห์ถึงต้นทุนและผลตอบแทนทางการเงินของการปลูกฝรั่งกลมสาลี่ ในเขตอำเภอเมือง จังหวัดลำปาง ซึ่งจะเก็บรวบรวมข้อมูลมาทำการวิเคราะห์ด้วยหลักของการ วิเคราะห์ทางการเงิน 3 ด้าน ดังนี้

- 1) การระบุและประมาณการผลตอบแทนจากการขายผลผลิตฝรั่งกลมสาลี่
- 2) การระบุและประมาณต้นทุนในการลงทุน โดยแบ่งออกเป็น 2 ส่วน ดังนี้

(1) การระบุและประมาณการของค่าใช้จ่ายในการลงทุน ซึ่งได้แก่

- ที่ดินพร้อมปรับปรุง

- สิ่งปลูกสร้าง ได้แก่ บ้านพัก โรงเก็บพัสดุ เป็นต้น

- เครื่องมือ เครื่องจักรและอุปกรณ์

- ยานพาหนะ เช่น รถยนต์

- ระบบสาธารณูปโภค

(2) การระบุและประมาณการของค่าใช้จ่ายในการดำเนินงาน ซึ่งประกอบด้วย

- ค่าแรงงานในการปลูกฝรั่ง การปลูกซ่อม การกำจัดวัชพืช

- ค่าวัสดุ ได้แก่ ต้นกล้าปลูกใหม่ ต้นกล้าปลูกซ่อม ปุ๋ย ยาฆ่าแมลง

- ค่าใช้จ่ายด้านอื่นๆ ได้แก่ การซ่อมแซมบำรุงรักษา ค่าน้ำมันเชื้อเพลิง
- ค่าน้ำ-ค่าไฟ เบ็ดเตล็ดต่างๆ

3) การวิเคราะห์เชิงปริมาณ (Quantitative Analysis) จะเป็นการวิเคราะห์เพื่อนำไปพิจารณาต่อไปนี้

- กระแสการไหลของปริมาณเงินสดสุทธิของโครงการ (Net Cash Flow)
- ระยะเวลาคืนทุน (Payback Period)
- มูลค่าปัจจุบันสุทธิ (Net Present Value : NPV)
- อัตราผลตอบแทนภายในจากการลงทุน (Internal Rate of Return : IRR)
- อัตราส่วนรายได้ต่อต้นทุน (Benefit- cost Ratio : B/C Ratio)
- การวิเคราะห์ความไวของโครงการ (Sensitivity Analysis)

1.4.3 สถานที่ที่ใช้ในการดำเนินการวิจัยและแหล่งที่มาของข้อมูล

1) สถานที่ที่ใช้ในการดำเนินการวิจัย คือ ท้องที่อำเภอเมือง จังหวัดลำปาง

2) แหล่งที่มาของข้อมูลที่ใช้ในการศึกษา ประกอบด้วย

ข้อมูลปฐมภูมิ (Primary Data) ผู้วิจัยจะได้เก็บข้อมูลด้วยการสัมภาษณ์ (Interview Method) และใช้แบบสัมภาษณ์ (Interview Schedule) กับเกษตรกรที่ปลูกฝรั่งกลมสาลี่ ในเขตอำเภอเมือง จังหวัดลำปาง

การเลือกสวนตัวอย่าง มีวัตถุประสงค์ที่จะให้เกษตรกรที่ถูกเลือกมีลักษณะคล้ายคลึงกันในเรื่องของการจัดการ การดูแลรักษา การใช้เครื่องมือและอุปกรณ์การเกษตรต่างๆ นอกจากนี้ยังต้องการทราบความแตกต่างของต้นทุนและผลตอบแทนโดยจะทำการแบ่งกลุ่มเกษตรกรออกเป็น 2 กลุ่ม ดังนี้

กลุ่มที่ 1 คือ เกษตรกรที่มีพื้นที่เพาะปลูกฝรั่งน้อยกว่า 10 ไร่ ซึ่งมีเพียง 5 สวน

กลุ่มที่ 2 คือ เกษตรกรที่มีพื้นที่เพาะปลูกฝรั่งตั้งแต่ 10 ไร่ขึ้นไป มีเพียง 1 สวน

เนื่องจากเกษตรกรที่ทำการปลูกฝรั่งส่วนใหญ่จะทำการปลูกแบบปะปนกับพืชชนิดอื่นเป็นส่วนมาก ส่วนที่ทำการปลูกชนิดเดียวเป็นหลักนั้นมีน้อยมากและเพื่อให้ตรงกับวัตถุประสงค์ในการศึกษานี้ จึงได้ทำการคัดเลือกตัวอย่างที่มีลักษณะใกล้เคียงกันมากที่สุดคือ มีอายุของสวนส่วนใหญ่สูงสุดคือ 5 ปี เนื่องจากฝรั่งมีแนวโน้มในการปลูกไม่แน่นอนและส่วนมากก็เพิ่งเริ่มปลูกกัน สวนสวนที่มีอายุเกิน 10 ปีขึ้นไปก็มีเพียงสวนเดียวเท่านั้น ดังแสดงในตารางที่ 1.6

ตารางที่ 1.6 แสดงจำนวนตัวอย่างที่คัดเลือกเพื่อทำการศึกษาดัชนีทุนและผลตอบแทนของฝรั่ง

อายุฝรั่ง(ปี)	จำนวนสวน	หมายเหตุ
1	3	
2	3	
3	3	
4	5	
5	5	สวนฝรั่งอายุ 5 ปีมีเพียง 5 สวน
6	2	สวนฝรั่งอายุ 6 ปีมีเพียง 2 สวน
7	-	
8	-	
9	-	
10 ปีขึ้นไป	1	อายุสวนฝรั่งสูงสุดที่มี 20ปี ในอ.เมือง

หมายเหตุ: สวนฝรั่งที่มีอายุมากกว่า 10 ปี ขึ้นไป การศึกษาดัชนีทุนและผลตอบแทนฝรั่งกลมสาลี่จะใช้ดัชนีทุนและผลตอบแทนปีที่ 10 แทน

ข้อมูลทุติยภูมิ (Secondary Data) การเก็บข้อมูลดังกล่าวได้ทำการเก็บรวบรวมจากเอกสาร วารสารทางวิชาการ รายงานการวิจัย รายงานประจำปี วิทยานิพนธ์ที่เกี่ยวข้อง และส่วนราชการต่างๆ จากแหล่งต่างๆ ดังนี้

1. สำนักหอสมุดมหาวิทยาลัยเชียงใหม่
2. ห้องสมุดคณะเกษตรศาสตร์ มหาวิทยาลัยเชียงใหม่
3. สำนักงานเกษตรอำเภอเมือง จังหวัดลำปาง
4. อินเทอร์เน็ต บทความ นิตยสารและเอกสารต่างๆที่เกี่ยวข้อง
5. รวบรวมข้อมูลต้นทุนการปลูกฝรั่งพันธุ์กลมสาลี่ แล้วนำมาวิเคราะห์ข้อมูล

1.5 นิยามศัพท์เฉพาะ

ลักษณะของผลผลิต หมายถึง ทั้งผล

หน่วยของผลผลิต เป็น กิโลกรัม/ไร่

หน่วยของราคา เป็น บาท/กิโลกรัม

ผลผลิต การคิดผลผลิตเฉลี่ยต่อไร่ให้อยู่ในหน่วยของผลผลิตตามที่กำหนดไว้ในหลักเกณฑ์

การรายงาน ผลผลิตรวมมาจากพื้นที่ปลูกที่ให้ผลคูณด้วยผลผลิตเฉลี่ยต่อไร่

ราคาที่เกษตรกรขายได้ที่สวน เป็นราคาโดยเฉลี่ยของฝรั่งกลมสาลี่