

### บทที่ 3

#### สถานการณ์การผลิตสุกรของประเทศไทยและจังหวัดเชียงใหม่

สุกรเป็นสัตว์เศรษฐกิจที่ทำรายได้ดีประเภทหนึ่งมีลักษณะธรรมชาติที่เอื้ออำนวยต่อการเลี้ยง การลงทุน ประกอบเป็นอาชีพหลัก และอาชีพเสริมได้เป็นอย่างดี สุกรเป็นสัตว์ที่เลี้ยงง่าย ทนทานต่อสภาพดินฟ้าอากาศ ใช้ระยะเวลาในการเลี้ยงสั้นประมาณ 5-6 เดือน เจริญเติบโตเร็ว น้ำหนัก 90-100 กิโลกรัมก็สามารถจำหน่ายได้ อัตราการให้ลูกคอกเฉลี่ยครอกละประมาณ 10-14 ตัว ในระยะเวลา 1 ปี สามารถให้ลูกได้ 2 ครอกเป็นอย่างน้อย อัตราการแลกเนื้อสูงในการสร้างเนื้อ 1 กิโลกรัม ใช้อาหารคุณภาพดี 2.5-3 กิโลกรัม ให้ซากคิดเป็นร้อยละ 70-80 ของน้ำหนักตัวขณะมีชีวิต พื้นที่ใช้ในการเลี้ยงมีบริเวณจำกัดไม่มากนัก และสิ้นเปลืองแรงงานน้อยเมื่อเปรียบเทียบกับ การเลี้ยงสัตว์ชนิดอื่น ประกอบกับศักยภาพการผลิตทางการเกษตรของประเทศไทย เช่น สภาพภูมิอากาศ สภาพภูมิประเทศ และวัตถุดิบทางการเกษตรที่ใช้ผลิตอาหารสัตว์ยังเอื้ออำนวยต่อการเลี้ยงสุกร นอกจากนี้เนื้อสุกรยังเป็นอาหารประเภทโปรตีนที่สำคัญและต้องการบริโภคของคนเกือบทั่วโลก โดยเฉพาะประชากรในแถบเอเชียนิยมบริโภคเนื้อสุกรมากกว่าเนื้อสัตว์ประเภทอื่นๆ ดังนั้นอาชีพ การเลี้ยงสุกรจึงเป็นอาชีพที่สร้างรายได้ให้เกษตรกรเป็นอย่างมาก และตลาดสุกรมีโอกาสขยายตัว สูง จึงควรได้รับการพัฒนาการเลี้ยงเพื่อการค้าสำหรับป้อนตลาดทั้งภายในประเทศและต่างประเทศ มากขึ้น

สำหรับปัจจัยหลักที่จะทำให้การเลี้ยงสุกรของประเทศไทยประสบความสำเร็จ คือ พันธุ์สุกรต้องดี อาหารที่ใช้เลี้ยงสุกรต้องมีคุณภาพ มีสารอาหารและโภชนาการครบถ้วน รวมถึง โรงเรือนต้องถูกสุขลักษณะเพื่อให้สุกรอยู่สบาย ไม่เกิดความเครียดเพราะความเครียดถือเป็นปัจจัย สำคัญประการหนึ่งที่น่าไปสู่ความสูญเสีย รวมถึงต้องมีการดูแลจัดการและป้องกันโรคในสัตว์ ที่ดีด้วย

#### 3.1 ลักษณะการผลิตสุกรของประเทศไทย

สภาพการผลิตหรือการเลี้ยงสุกรของประเทศไทยในอดีตที่ผ่านมา เป็นแบบผสมผสานและ มีลักษณะเป็นอาชีพเสริมของเกษตรกร โดยเลี้ยงปล่อยแบบพื้นบ้าน การเลี้ยงกระจัดกระจายไป ทั่วประเทศและเลี้ยงเพื่อใช้บริโภคภายในประเทศ สุกรที่เลี้ยงส่วนใหญ่เป็นพันธุ์พื้นเมืองและ พันธุ์ผสม ซึ่งต่อมาได้วิวัฒนาการเลี้ยงเป็นฟาร์มสุกรเพื่อการค้าเพิ่มมากขึ้น โดยนำเทคโนโลยี

เทคนิคการผลิต การจัดการโรงเรือนให้ได้มาตรฐาน และการจัดการธุรกิจการเกษตรที่ดำเนินงานทั้งหมดตั้งแต่การผลิต การเคลื่อนย้ายผลผลิต การแปรรูป การจัดจำหน่ายทั้งภายในและภายนอกประเทศ รวมทั้งสิ้นเชื่อการเกษตรมาใช้มากขึ้น

ปริมาณการผลิตหรือการขยายการเลี้ยงขึ้นอยู่กับราคาสุกรมีชีวิตเป็นสำคัญ ถ้าราคาสุกรมีชีวิตเคลื่อนไหวขึ้นลงมากจะส่งผลกระทบต่อปริมาณการผลิตของฟาร์มที่เลี้ยงสุกรรายย่อย เนื่องจากโครงสร้างการผลิตสุกรของประเทศไทยเป็นระบบการผลิตแบบเสรีไม่ต้องขออนุญาตจากรัฐบาลก็สามารถทำการผลิตได้ ยกเว้นกรณีที่ประกอบธุรกิจแบบนิติบุคคลเท่านั้นที่ต้องทำการจดทะเบียนดำเนินธุรกิจตามกฎหมาย

ดังนั้นเมื่อสุกรมีชีวิตมีราคาสูงผู้ผลิตรายย่อยก็จะเข้ามาเลี้ยงหรือขยายการผลิตมากขึ้น แต่ถ้าราคาตกต่ำและขาดทุนก็จะลดหรือหยุดการเลี้ยงทันทีและเลิกกิจการไปในที่สุด จึงมีแต่ฟาร์มที่มีเทคโนโลยีและเทคนิคการเลี้ยงที่ทันสมัยได้มาตรฐานสามารถควบคุมปริมาณการผลิตให้สอดคล้องความต้องการของตลาดและครองตลาดมากขึ้น ทำให้ฟาร์มที่เลี้ยงสุกรพันธุ์และสุกรขุนเพื่อการค้าในปี พ.ศ. 2547 จำนวน ตั้งแต่ 500 ตัวขึ้นไป เมื่อเปรียบเทียบกับปี พ.ศ. 2545 มีการขยายตัวเพิ่มขึ้นร้อยละ 15.40 ในขณะที่ฟาร์มขนาดเล็กที่เลี้ยงสุกรเพื่อการค้าจำนวน 10-500 ตัวมีการขยายตัวในอัตราที่ลดลงร้อยละ 0.97 ดังตารางที่ 3.1

ตารางที่ 3.1 : แสดงปริมาณฟาร์มที่เลี้ยงสุกรพันธุ์และสุกรขุนเพื่อการค้า ปี พ.ศ. 2545 และ 2547

ปริมาณสุกร (ตัว)	ปี พ.ศ. 2545	ปี พ.ศ. 2547	อัตราการขยายตัว (%)
< 500	26,865	27,126	+0.97
≤ 500	1,227	1,416	+15.40

ที่มา : กรมปศุสัตว์, ศูนย์สารสนเทศ, กลุ่มสารสนเทศและข้อมูลสถิติ (2547)

### 3.2 รูปแบบการผลิตสุกรของประเทศไทย

รูปแบบการผลิตสุกรของประเทศไทยสามารถแบ่งออกตามลักษณะการเลี้ยงและระดับการพัฒนาฟาร์มตั้งแต่อดีตจนถึงปัจจุบันได้ 4 ลักษณะ ดังนี้

1. การเลี้ยงแบบพื้นบ้านซึ่งผู้เลี้ยงประเภทนี้จะเลี้ยงสุกรเป็นอาชีพเสริมนอกเหนือจากอาชีพหลักที่มีอยู่แล้วโดยเลี้ยงจำนวนน้อยไม่เกิน 10-20 ตัว เป็นการปลูกสร้างโรงเรือนเลี้ยงสุกรแบบง่ายจากเศษวัสดุที่เหลือใช้หรือที่หาได้ในท้องถิ่น อาหารที่ใช้เลี้ยง ได้แก่ รำ หยวกกล้วยและเศษอาหาร หรือผักต่างๆ ตามที่หาได้ เป็นการเลี้ยงที่ล่าช้าไม่มีการปรับปรุงพันธุ์และวิธีการ

เลี้ยง ซึ่งการเลี้ยงในลักษณะนี้จะเกิดโรคกับสุกรได้ง่าย การควบคุมและป้องกันแทบไม่มีเลย คุณภาพซากจึงต่ำและมีราคาถูก

2. การเลี้ยงสุกรของฟาร์มกำลังพัฒนา กลุ่มนี้เป็นผู้ผลิตขนาดเล็กและขนาดกลางซึ่งมีการผลิตสุกรตั้งแต่ 100 ตัวขึ้นไป แต่ไม่เกิน 800 ตัว โดยซื้อลูกสุกรขุนมาเลี้ยง รวมทั้งอาหารสัตว์ก็ซื้อมาใช้ในการเลี้ยงยังไม่มีการผลิตเอง มักพบปัญหาด้านคุณภาพและค่าใช้จ่าย การควบคุมป้องกันโรคก็ยังไม่ดีพอ ผู้ผลิตกลุ่มนี้มีจำนวนมากในทุกภาคของประเทศ
3. การเลี้ยงแบบเกือบครบวงจร คือ ฟาร์มที่เลี้ยงตั้งแต่พ่อแม่พันธุ์ สุกรขุน และลูกสุกรรวมทั้งผสมอาหารสัตว์ไว้เองและจำหน่าย โดยมีโรงประมูลและโรงงานแปรรูปแต่ขาดโรงฆ่าชำแหละ
4. การเลี้ยงแบบฟาร์มพัฒนา ซึ่งเป็นฟาร์มขนาดใหญ่ผลิตสุกรส่งตลาดตั้งแต่ 800-1,000 ตัวต่อเดือน การเลี้ยงแบบฟาร์มพัฒนานี้มีทุกเขตและทุกภาคของประเทศ

ดังนั้นฟาร์มที่มีเทคโนโลยีการผลิตสูงจึงมีจำนวนมากขึ้นแต่ยังไม่มีฟาร์มใดที่ทำการเลี้ยงแบบครบวงจรที่สมบูรณ์ คือเริ่มเลี้ยงตั้งแต่พ่อแม่พันธุ์หรือรีดน้ำเชื้อไว้ใช้ และเลี้ยงลูกสุกรจำหน่ายเป็นสุกรขุนส่งตลาด ผลิตลูกสุกรไว้ใช้เองในฟาร์มและจำหน่ายบางส่วน รวมทั้งผลิตอาหารสุกรใช้เองและจำหน่าย มีโรงงานประมูลสุกร โรงฆ่าชำแหละและโรงงานแปรรูปสินค้าออกจำหน่ายในอนาคตคาดว่าจะมีฟาร์มลักษณะดังกล่าวเกิดขึ้น ถ้าประเทศไทยสามารถพัฒนาการเลี้ยงสุกรให้เป็นอุตสาหกรรมส่งออกได้สำเร็จ

### 3.3 แหล่งผลิตสุกรที่สำคัญของประเทศไทย

การผลิตสุกรมีเกือบทุกจังหวัดทั่วประเทศไทยส่วนใหญ่ผลิตเพื่อใช้บริโภคภายในจังหวัดหรือจังหวัดใกล้เคียง แต่แหล่งผลิตที่เป็นฟาร์มขนาดใหญ่เพื่อการค้าที่สำคัญจะอยู่ในภาคกลางและใกล้เคียงกรุงเทพฯ ได้แก่ จังหวัดนครปฐม ราชบุรี ฉะเชิงเทรา ชลบุรี นครราชสีมา เป็นต้น ทั้งนี้เพื่อสะดวกต่อการขนส่งสุกรมีชีวิตเข้าโรงฆ่า ใกล้แหล่งผลิตอาหารสัตว์ และตลาดที่เป็นศูนย์กลางการบริโภค แหล่งเลี้ยงสุกรที่สำคัญก็จะอยู่ในจังหวัดภาคกลางเป็นส่วนใหญ่ ทั้งนี้สามารถจำแนกจำนวนสุกรออกเป็นรายภาคและจังหวัดที่สำคัญในปี พ.ศ. 2547 ดังนี้

ภาคกลาง	จำนวนสุกรร้อยละ	62.80
ภาคตะวันออกเฉียงเหนือ	จำนวนสุกรร้อยละ	16.36
ภาคเหนือ	จำนวนสุกรร้อยละ	13.15
ภาคใต้	จำนวนสุกรร้อยละ	7.68

ตารางที่ 3.2 : แสดงจำนวนสุกรในประเทศไทยจำแนกตามรายภาค ปี พ.ศ. 2544-2547

หน่วย : ล้านตัว

ปี	ภาคกลาง	ภาคตะวันออกเฉียงเหนือ	ภาคเหนือ	ภาคใต้	รวมทั้งประเทศ	ร้อยละ (%)
2544	4.720	1.382	1.274	0.827	8.203	28.0
2545	3.978	1.142	1.106	0.762	6.989	23.9
2546	4.555	1.366	1.230	0.664	7.815	26.7
2547	3.947	1.028	0.826	0.483	6.285	21.5

ที่มา : กรมปศุสัตว์, ศูนย์สารสนเทศ, กลุ่มสารสนเทศและข้อมูลสถิติ (2547)

จากตารางที่ 3.2 จะเห็นว่าแหล่งผลิตสุกรของประเทศไทยส่วนใหญ่จะอยู่ในเขตพื้นที่ภาคกลาง โดยมีปริมาณการผลิตเฉลี่ยในระยะ 4 ปี ประมาณ 4.3 ล้านตัวต่อปี ในขณะที่ปริมาณการผลิตสุกรในพื้นที่ภาคตะวันออกเฉียงเหนือและภาคเหนือมีปริมาณการผลิตใกล้เคียงกันแต่ภาคตะวันออกเฉียงเหนือจะมีปริมาณการผลิตมากกว่าภาคเหนือเล็กน้อย ส่วนการผลิตสุกรในภาคใต้นั้นจะมีปริมาณการผลิตน้อยที่สุดและมีอัตราการผลิตลดลงเรื่อยๆ ทั้งนี้อาจเป็นเพราะประชาชนในพื้นที่ภาคใต้ส่วนใหญ่นับถือศาสนาอิสลามซึ่งไม่บริโภคเนื้อสุกร ประกอบกับสภาพภูมิประเทศในพื้นที่ภาคใต้ไม่เอื้อต่อการประกอบธุรกิจฟาร์มสุกร ดังนั้นจึงทำให้ปริมาณการผลิตสุกรในภาคใต้มีจำนวนน้อยที่สุดเฉลี่ยในระยะ 4 ปีมีการผลิตประมาณ 6 แสนตัวต่อปี

สำหรับแหล่งผลิตสุกรเพื่อการค้าที่สำคัญของประเทศในช่วงปี พ.ศ. 2543-2547 ของแต่ละภาคสามารถจำแนกได้ตามจำนวนสุกรในเขตปศุสัตว์ โดยพบว่าในภาคกลางจังหวัดที่มีปริมาณการผลิตสุกรมากที่สุด คือ จังหวัดราชบุรี นครปฐม ชลบุรี และระยอง ส่วนในพื้นที่ภาคเหนือจังหวัดที่ผลิตสุกรได้มากที่สุด คือ จังหวัดเชียงใหม่ เชียงราย ลำพูน นครสวรรค์และพิจิตร สำหรับจังหวัดที่ผลิตสุกรมากที่สุดในภาคตะวันออกเฉียงเหนือ คือ จังหวัดนครราชสีมาและบุรีรัมย์ ซึ่งมีรายละเอียดแสดงดังตารางที่ 3.3

ตารางที่ 3.3 : แสดงปริมาณสุกรพันธุ์และสุกรขุนในแหล่งผลิตที่สำคัญของประเทศไทย

ปี พ.ศ. 2544-2547

หน่วย : แตนตัว

พื้นที่การเลี้ยงจำแนก ตามภาค/เขต/จังหวัด	2544	2545	2546	2547
<b>ภาคกลาง</b>				
นครปฐม	857,428	666,372	677,311	538,691
ราชบุรี	1,030,132	985,771	1,526,541	906,870
ฉะเชิงเทรา	776,739	685,347	579,091	408,787
ชลบุรี	824,510	510,559	588,032	936,313
<b>ภาคเหนือ</b>				
เชียงใหม่	302,296	298,509	316,790	129,502
เชียงราย	131,486	136,052	140,253	166,516
ลำพูน	122,228	85,903	39,990	25,200
นครสวรรค์	60,140	51,227	73,067	35,240
พิจิตร	50,904	34,666	41,636	21,022
<b>ภาคตะวันออกเฉียงเหนือ</b>				
นครราชสีมา	271,986	239,585	308,412	270,316
บุรีรัมย์	152,417	119,784	129,850	92,753

ที่มา : กรมปศุสัตว์, ศูนย์สารสนเทศ, กลุ่มสารสนเทศและข้อมูลสถิติ (2547)

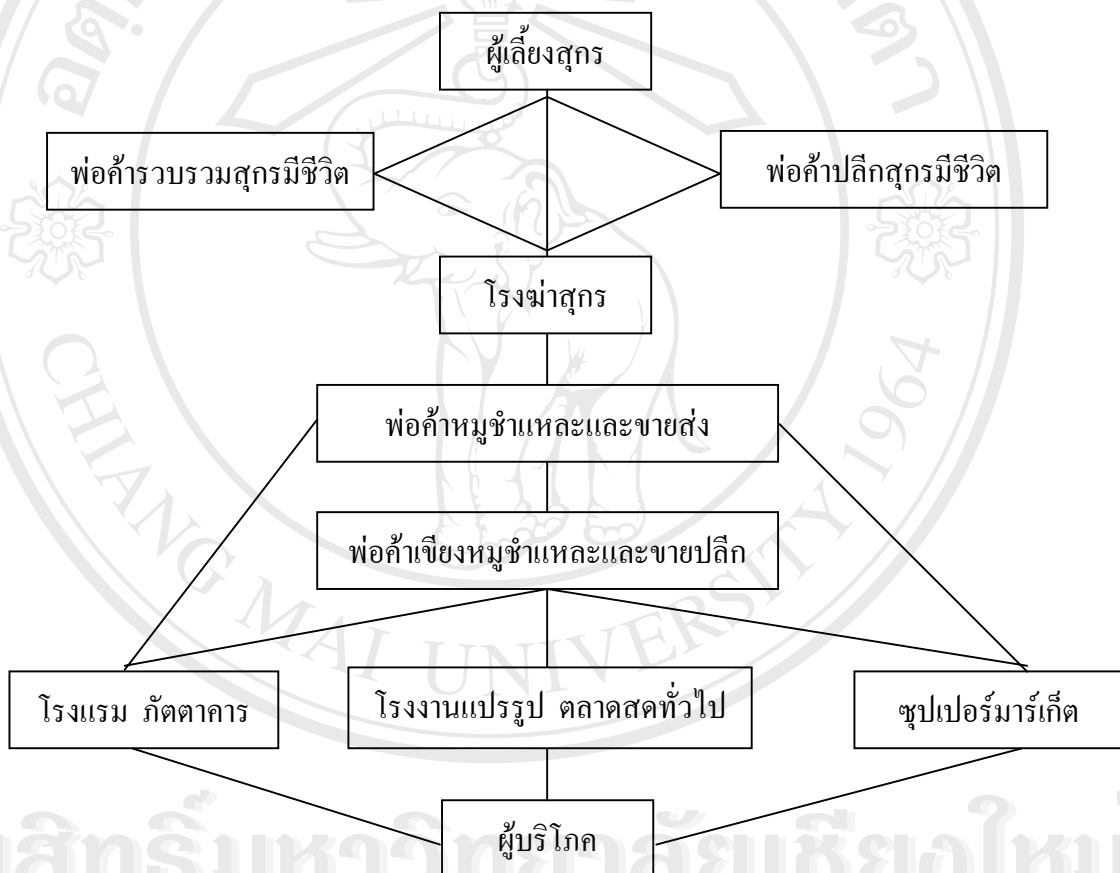
### 3.4 การตลาดสุกรของประเทศไทย

เนื้อสุกรที่ผลิตได้เกือบทั้งหมดใช้เพื่อการบริโภคภายในประเทศ ตามเป้าหมายการผลิตของเกษตรกรผู้เลี้ยงสุกรของไทยเพื่อสนองความต้องการบริโภคภายในประเทศแบ่งออกเป็น 2 กลุ่ม คือ ผู้บริโภคในครัวเรือน และกลุ่มอุตสาหกรรมอาหารสำเร็จรูป และพบว่าแนวโน้มความต้องการบริโภคเนื้อสุกรจะเพิ่มสูงขึ้นอีก โดยเฉพาะผลิตภัณฑ์แปรรูป เช่น ไส้กรอก แฮม เบคอน หมูยอ และแฮม ซึ่งเป็นอาหารสำเร็จรูปที่มีความสะดวกรวดเร็ว และมีการให้บริการที่สอดคล้องกับวิถีชีวิตใหม่ของประชากรที่พัฒนาขึ้นในปัจจุบัน

โครงสร้างวิธีการตลาดสุกรมีชีวิตและเนื้อสุกรชำแหละภายในประเทศ เริ่มจากพ่อค้าคนกลาง 2 กลุ่ม ได้แก่ พ่อค้ารวบรวมสุกรมีชีวิต และพ่อค้าปลีกสุกรมีชีวิตรับซื้อสุกรมีชีวิตที่มี

น้ำหนักได้ขนาดส่งตลาดจากเกษตรกรผู้เลี้ยงมายังโรงฆ่าชำแหละสุกร เมื่อชำแหละซากเสร็จจะถูก ล้างโดยกลุ่มพ่อค้าคนกลาง 2 กลุ่ม ได้แก่ พ่อค้าเชิงหมูชำแหละขายส่งจำหน่ายเนื้อสุกรให้ ผู้บริโภคโดยผ่านตัวแทนจำหน่าย ร้านค้าโรงแรม ภัตตาคาร ซูเปอร์มาร์เก็ต และโรงงานแปรรูป และพ่อค้าขายปลีกเนื้อสุกรชำแหละตามตลาดสดทั่วไปจำหน่ายเนื้อสุกรให้แก่ผู้บริโภคใช้ปรุง อาหารโดยตรงตามภาพที่ 3.4

ภาพที่ 3.4 : แสดงวิธีการตลาดสุกรมีชีวิตและเนื้อสุกรชำแหละ



### 3.5 สถานการณ์การผลิตสุกรของประเทศไทย

ปริมาณการผลิตสุกรของประเทศไทยมีจำนวนเพิ่มมากขึ้นเรื่อยๆ ตั้งแต่ปี พ.ศ. 2544-2547 และมีแนวโน้มเพิ่มมากขึ้นเรื่อยๆ โดยในปี พ.ศ. 2547 มีจำนวนเพิ่มขึ้นจากปี พ.ศ. 2546 ร้อยละ 2.30 (ดังตารางที่ 3.5) เนื่องจากยังคงมีการขยายการผลิตอย่างต่อเนื่องโดยเฉพาะฟาร์มขนาดใหญ่ ประกอบกับสินค้าคู่แข่งของเนื้อสุกร คือ เนื้อไก่ได้รับผลกระทบจากโรคไข้หวัดนก ทำให้ผู้บริโภคขาดความเชื่อมั่นในการบริโภคเนื้อไก่ เป็ด และไข่ ผู้บริโภคจึงหันมาบริโภคเนื้อสุกร ส่งผลให้ราคา

ที่เกษตรกรขายได้เพิ่มสูงขึ้น รวมทั้งภาครัฐได้ประกาศให้ ปี พ.ศ. 2547 เป็นปีปลอดภัยด้านอาหาร และประกาศให้ไทยเป็นครัวของโลกจึงทำให้มีการเปลี่ยนแปลงในธุรกิจสุกร คือ รัฐบาลได้มีการปราบปรามการใช้สารเร่งเนื้อแดง ให้ฟาร์มสุกรทุกฟาร์มจดทะเบียน และปรับปรุงฟาร์มให้เข้าเกณฑ์มาตรฐานฟาร์ม โดยกำหนดให้โรงฆ่าจดทะเบียนพร้อมทั้งปรับปรุงให้ถูกสุขอนามัย สร้างความเชื่อมั่นในการบริโภคเนื้อสุกร ดังนั้นผู้ที่ประกอบธุรกิจสุกรทุกระดับจึงมีการปรับตัว ส่งผลให้คุณภาพเนื้อสุกรมีความสะอาด และถูกหลักอนามัยมากยิ่งขึ้น

ตารางที่ 3.5 : แสดงปริมาณการผลิตสุกรของประเทศไทย ปี พ.ศ. 2535-2547

ปี พ.ศ.	ปริมาณ (แสนตัว)	อัตราการขยายตัว (%)
2535	83.32	-
2536	85.69	2.77
2537	84.79	-1.06
2538	85.61	0.96
2539	86.63	1.18
2540	101.39	14.56
2541	87.22	-16.25
2542	74.23	-17.50
2543	77.16	3.80
2544	82.03	5.94
2545	69.89	-17.37
2546	78.16	10.58
2547	80.00	2.30

ที่มา : กรมปศุสัตว์, ศูนย์สารสนเทศ, กลุ่มสารสนเทศและข้อมูลสถิติ (2547)

### 3.6 การนำเข้าสุกรของประเทศไทย

การนำเข้าสุกรมีชีวิตแม้ประเทศไทยจะมีการเลี้ยงสุกรมาเป็นเวลานานและพัฒนารูปแบบการผลิตที่มีเทคโนโลยีการเลี้ยงที่ทันสมัยมากขึ้น แต่การพัฒนาและปรับปรุงพันธุ์ยังมีอยู่อย่างต่อเนื่องและต้องนำเข้าสุกรพันธุ์แท้จากต่างประเทศทั้งสุกรมีชีวิตและน้ำเชื้อสุกรพันธุ์แท้มาใช้ในการผสมเทียม ในช่วงปี พ.ศ. 2544-2547 มีการนำเข้าสุกรมีชีวิตเฉลี่ยทั้งหมด 1,048 ตัว และน้ำเชื้อสุกรเฉลี่ย 7,398 โด๊ส แต่ที่น่าสังเกตคือในปี พ.ศ. 2547 มีปริมาณการนำเข้าพ่อ-แม่พันธุ์สุกร

ลดลงจากปี พ.ศ. 2546 จำนวนมาก แต่หากพิจารณาปริมาณน้ำเชื้อที่นำเข้าแล้ว ในปี พ.ศ. 2547 กลับมีการนำเข้าเพิ่มขึ้นจากปี พ.ศ. 2546 เป็นจำนวนมาก ทั้งนี้อาจเป็นเพราะการนำเข้าน้ำเชื้อสุกรมีความสะดวกและเสียค่าใช้จ่ายน้อยกว่าการนำเข้าพ่อ-แม่พันธุ์สุกรมีชีวิตในขณะที่ให้ประสิทธิภาพในการผสมติดเท่าเทียมกัน แสดงดังตารางที่ 3.6

ตารางที่ 3.6 : แสดงปริมาณและมูลค่าการนำเข้าสุกรพ่อ-แม่พันธุ์ และน้ำเชื้อสุกร  
ปี พ.ศ. 2544-2547

ปี (พ.ศ.)	สุกรพ่อ-แม่พันธุ์		น้ำเชื้อสุกร	
	ปริมาณ (ตัว)	มูลค่า (บาท)	ปริมาณ (โด้ส)	มูลค่า (บาท)
2544	1,517	46,656,760	24,578	4,255,843
2545	1,043	35,752,102	1,002	1,856,145
2546	1,243	32,526,172	731	2,189,291
2547	388	10,143,934	3,282	2,069,703
รวม	4,191	125,078,969	29,593	10,370,982
เฉลี่ย	1,047.75	31,269,742	7,398.25	2,592,745.50

ที่มา : กรมปศุสัตว์, ศูนย์สารสนเทศ, กลุ่มสารสนเทศและข้อมูลสถิติ (2547)

การนำเข้าเนื้อสุกรชำแหละเพื่อบริโภคปกติจะไม่มีการนำเข้ามาบริโภคภายในประเทศ เนื่องจากปริมาณการผลิตเพียงพอกับความต้องการบริโภค ยกเว้นเฉพาะบางปีที่เกิดปัญหาการขาดแคลนเนื้อสุกรบริโภคภายในประเทศ และราคาปรับตัวสูงขึ้นอย่างมากจนผู้บริโภคได้รับความเดือดร้อน รัฐบาลจะพิจารณานำเข้าเป็นช่วงๆ ตามมติคณะรัฐมนตรีอนุมัติ

แต่อย่างไรก็ตามในอดีตที่ผ่านมาการนำเข้าชิ้นส่วนอื่นของสุกรที่บริโภคได้มีจำนวนมากอย่างต่อเนื่องตลอดมา เนื่องจากความนิยมบริโภคภายในประเทศมีจำนวนมากโดยเฉพาะเครื่องในสุกรที่ส่วนใหญ่มีการนำเข้ามาจากประเทศจีนและแคนาดา เป็นต้น โดยในช่วงปี พ.ศ. 2544-2547 มีปริมาณการนำเข้าเครื่องในสุกรเฉลี่ย 580,773 กิโลกรัมต่อปี คิดเป็นมูลค่าเฉลี่ย 19.86 ล้านบาทต่อปี ดังตารางที่ 3.7



ตารางที่ 3.7 : แสดงปริมาณและมูลค่าการนำเข้าเครื่องในสุกร ปี พ.ศ. 2544-2547

ปี พ.ศ.	ปริมาณ (กิโลกรัม)	มูลค่า (บาท)
2544	316,608	31,216,045
2545	472,232	26,497,713
2546	903,244	10,408,291
2547	631,007	11,307,004
<b>รวม</b>	<b>2,323,091</b>	<b>79,429,053</b>
<b>เฉลี่ย</b>	<b>580,772.75</b>	<b>19,857,263.25</b>

ที่มา : กรมปศุสัตว์, ศูนย์สารสนเทศ, กลุ่มสารสนเทศและข้อมูลสถิติ (2547)

นอกจากนี้ยังมีซากสุกรในส่วนของขนและหนัง ซึ่งนำมาใช้เป็นวัตถุดิบทำวัสดุอุปกรณ์โรงงาน และอุตสาหกรรมเครื่องหนัง โดยนำเข้าขนสุกรไม่ต่ำกว่าปีละ 83,319 กิโลกรัม มูลค่า 10.66 ล้านบาท ในปี พ.ศ. 2547 และหนังสุกรไม่ต่ำกว่าปีละ 4,478,634 กิโลกรัม มูลค่า 60.94 ล้านบาท ตามลำดับ การนำเข้าขนสุกรส่วนใหญ่นำเข้าจากประเทศจีนคิดเป็นร้อยละ 99.64 ส่วนหนังสุกรนำเข้าจากญี่ปุ่นมากเป็นอันดับหนึ่งคิดเป็นร้อยละ 27.55 รองลงมา ได้แก่ ประเทศเยอรมันคิดเป็นร้อยละ 6.32 ของการนำเข้าทั้งหมด ซึ่งแสดงปริมาณและมูลค่าการนำเข้าขนและหนังสุกรในช่วงปี พ.ศ. 2544-2547 ดังตารางที่ 3.8

ตารางที่ 3.8 : แสดงปริมาณและมูลค่าการนำเข้าขนและหนังสุกรปี พ.ศ. 2544-2547

ปี พ.ศ.	การนำเข้าขนสุกร		การนำเข้าหนังสุกร	
	ปริมาณ (กิโลกรัม)	มูลค่า (บาท)	ปริมาณ (กิโลกรัม)	มูลค่า (บาท)
2544	38,350	5,643,989	6,702,838	181,018,910
2545	24,740	5,178,462	5,253,931	96,487,958
2546	45,550	6,258,678	5,431,710	88,780,752
2547	83,319	10,658,175	4,478,634	60,944,479
<b>รวม</b>	<b>191,959</b>	<b>27,739,304</b>	<b>21,867,113</b>	<b>427,232,099</b>
<b>เฉลี่ย</b>	<b>47,989.75</b>	<b>6,934,826</b>	<b>5,466,778.25</b>	<b>106,808,024.80</b>

ที่มา : กรมปศุสัตว์, ศูนย์สารสนเทศ, กลุ่มสารสนเทศและข้อมูลสถิติ (2547)

### 3.7 การส่งออกสุกรของประเทศไทย

การส่งออกสุกรถือเป็นการส่งออกสินค้าประเภทสิ่งมีชีวิตที่สร้างรายได้ให้แก่ประเทศไทยเป็นอันดับสองรองจากโค ซึ่งการส่งออกสุกรของประเทศไทยมี 2 ลักษณะ คือส่งออกสุกรมีชีวิตและเนื้อสุกรชำแหละ การส่งออกสุกรมีชีวิตมีปริมาณน้อยมาก เนื่องจากเงื่อนไขของประเทศนำเข้าต้องนำเข้าจากประเทศที่ปลอดจากโรคระบาดสัตว์ โดยเฉพาะโรคปากและเท้าเปื่อย (foot and mouth disease) แต่เดิมประเทศสิงคโปร์เป็นตลาดหลักที่นำเข้าสุกรมีชีวิตของประเทศไทยมาก่อนแต่ได้ยุติการนำเข้าตั้งแต่ปี พ.ศ. 2533 ประเทศไทยจึงเริ่มส่งออกไปยังกลุ่มประเทศในแถบอินโดจีน เช่น ประเทศเวียดนาม กัมพูชา และลาว ซึ่งประเทศต่างๆ เหล่านี้มีเงื่อนไขจำกัดการนำเข้าน้อยมาก ประกอบกับเป็นประเทศที่มีบริษัทของไทยไปลงทุนธุรกิจการเลี้ยงสุกรจึงมีความจำเป็นต้องเคลื่อนย้ายสุกรภายในบริษัทในเครือมีจำนวนไม่มาก โดยในช่วงปี พ.ศ. 2544-2547 มีปริมาณและมูลค่าการส่งออกสุกรมีชีวิตไปจำหน่ายต่างประเทศเพิ่มขึ้นเรื่อยๆ โดยมีปริมาณการส่งออกสุกรมีชีวิตเฉลี่ยในช่วง 4 ปี ที่ผ่านมามากถึง 24 ล้านตัวต่อปี คิดเป็นมูลค่าการส่งออกเฉลี่ย 53.85 ล้านบาทต่อปี ดังตารางที่ 3.9

ตารางที่ 3.9 : แสดงปริมาณและมูลค่าการส่งออกสุกรมีชีวิต ปี พ.ศ. 2544-2547

ปี พ.ศ.	ปริมาณ (ตัว)	มูลค่า (บาท)
2544	12,246	22,208,511
2545	16,954	23,540,957
2546	21,458	39,537,190
2547	45,465	130,096,900
<b>รวม</b>	<b>96,150</b>	<b>215,383,558</b>
<b>เฉลี่ย</b>	<b>24,037.5</b>	<b>53,845,889.50</b>

ที่มา : กรมปศุสัตว์, ศูนย์สารสนเทศ, กลุ่มสารสนเทศและข้อมูลสถิติ (2547)

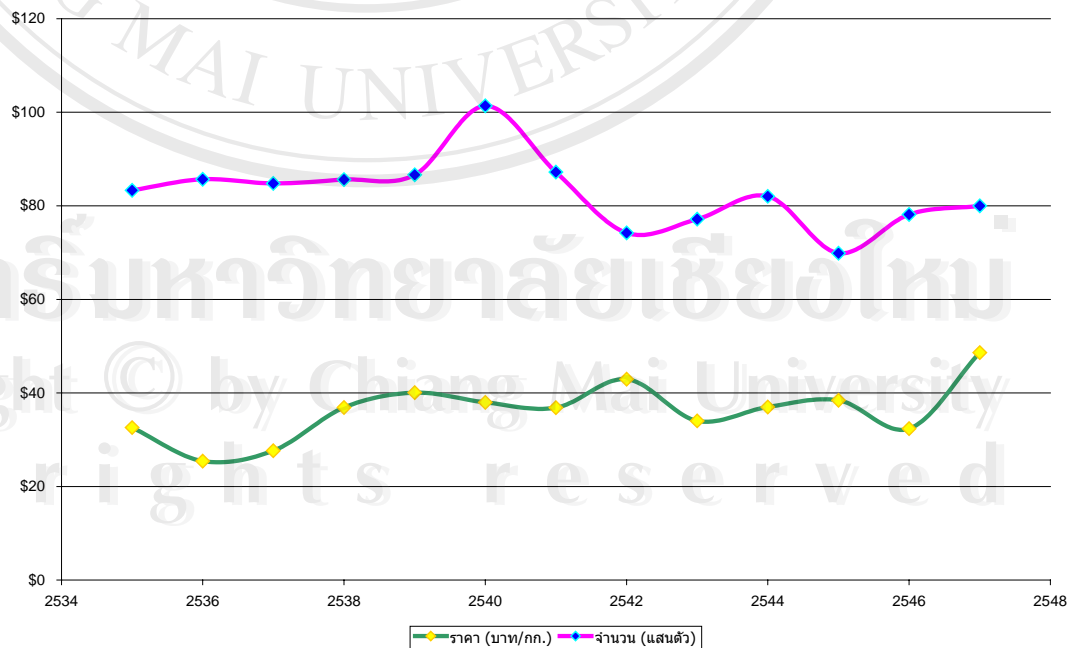
### 3.8 ราคาสุกรของประเทศไทย

ราคาสุกรพันธุ์ ลูกสุกร สุกรขุน และเนื้อสุกรชำแหละมีความสัมพันธ์กัน โดยราคาลูกสุกรผันแปรตามราคาสุกรขุน และเนื้อสุกรชำแหละ ถ้าราคาเนื้อสุกรชำแหละสูงขึ้น ผู้เลี้ยงจะนำลูกสุกรเข้าเลี้ยงเพิ่มขึ้นทำให้ราคาลูกสุกรขยับตัวสูงขึ้น ส่วนสุกรพันธุ์ราคาค่อนข้างสูง พ่อพันธุ์มีราคาแพงกว่าสุกรแม่พันธุ์

ตารางที่ 3.10 : แสดงราคาเฉลี่ยสุกรมี่ชีวิตในช่วงปี พ.ศ. 2535-2547

ปี พ.ศ.	ราคาเฉลี่ย (บาท/กก.)	อัตราการขยายตัว (%)
2535	32.60	-
2536	<b>25.45</b>	-22
2537	27.67	+9
2538	36.88	+33
2539	40.07	+9
2540	38.00	-5
2541	36.85	-3
2542	42.96	+17
2543	34.03	-21
2544	37.00	+9
2545	38.43	+4
2546	<b>32.38</b>	-16
2547	48.63	+50

ที่มา : สมาคมผู้เลี้ยงสุกรแห่งชาติ (2547)



ภาพที่ 3.11 : แสดงแนวโน้มความเคลื่อนไหวของราคาสุกรมี่ชีวิตเปรียบเทียบกับปริมาณการผลิตสุกรช่วงปี พ.ศ. 2535-2547

จากตารางที่ 3.10 และภาพที่ 3.11 แสดงแนวโน้มความเคลื่อนไหวของราคาสุกรมี่ชีวิตเปรียบเทียบกับปริมาณการผลิตสุกรในช่วง 13 ปี (พ.ศ. 2535-2547) ซึ่งเห็นว่าในปี พ.ศ. 2536 มีราคาสุกรมี่ชีวิตต่ำสุดเพียง 25.45 บาทต่อกิโลกรัม หลังจากนั้นราคาสุกรมี่แนวโน้มเพิ่มขึ้นเรื่อยๆ อาจมีลดลงบ้างในบางปีแต่โดยเฉลี่ยมีการเพิ่มขึ้นในอัตราที่ลดลงจนกระทั่งปี พ.ศ. 2546 ราคาสุกรมี่ชีวิตลดลงต่ำสุดเหลือเพียง 32.38 บาท/กิโลกรัม ดังนั้นจึงทำให้ทราบว่าวัฏจักรการขึ้นลงของราคาสุกร 1 วัฏจักรนั้นจะใช้ระยะเวลาประมาณ 10 ปี (พ.ศ. 2537-2546) ซึ่งสามารถคาดการณ์ได้ว่าในอีก 10 ข้างหน้า (พ.ศ. 2547-2556) ราคาสุกรโดยเฉลี่ยจะมีแนวโน้มเพิ่มขึ้นและคาดว่าราคาจะลดลงต่ำสุดอีกในปี พ.ศ. 2556 แต่อย่างไรก็ตามเมื่อพิจารณาการปรับตัวของระดับราคาในช่วงระยะสั้นๆ จะพบว่าราคาจะมีการปรับตัวเพิ่มขึ้นใช้ระยะเวลา 2 ปี หลังจากนั้นราคาจะเริ่มปรับลดต่ำลงโดยใช้ระยะเวลาเท่ากันคือ 2 ปี แล้วจะเริ่มปรับตัวเพิ่มสูงขึ้นอีก ดังนั้นวัฏจักรการเคลื่อนไหวของราคาสุกรในช่วงสั้นๆ จึงใช้ระยะเวลาประมาณ 4 ปี

ทั้งนี้สาเหตุที่ทำให้ราคาสุกรมี่ชีวิตเฉลี่ยในปี พ.ศ. 2546 มีราคาตกต่ำลงมามากนั้นเนื่องจากราคาสุกรมี่แนวโน้มสูงมาโดยตลอดในช่วงปี พ.ศ. 2544-2545 ดังนั้นจึงเป็นเหตุให้มีเกษตรกรรายใหม่ให้ความสนใจดำเนินการเลี้ยงสุกรเพิ่มขึ้นด้วยหวังว่าราคาสุกรจะเพิ่มขึ้นเรื่อยๆ แต่จะเห็นว่าราคาและปริมาณการผลิตสุกรจะมีอัตราการเพิ่มที่สวนทางกัน เพราะการประกอบธุรกิจด้านปศุสัตว์ถือเป็นการดำเนินการด้านการเกษตรอย่างหนึ่งที่ผู้ประกอบการควรคำนึงถึงวัฏจักรการขึ้นลงของภาวะราคา เพราะหากปีใดมีราคาสูงให้คาดเดาได้ว่าปีถัดๆ มาราคาจะลดลงตามหลักทฤษฎีไยแมงมุม (cobb-web theorem) กล่าวคือเมื่อราคาในปีนั้นเพิ่มสูงขึ้นเป็นแรงจูงใจให้ผู้ประกอบการหันมาเพิ่มกำลังการผลิตหรือเกิดผู้ประกอบการรายใหม่เพิ่มขึ้น เมื่อมีปริมาณการผลิตมากผลผลิตก็ล้นตลาด เมื่อผลผลิตมีมากเกินไปความต้องการของผู้บริโภคก็จะมีราคาตกต่ำเพื่อเสนอขายสินค้าที่ล้นตลาดให้ได้มากที่สุด ดังนั้นราคาก็จะลดลงเรื่อยๆ และเมื่อราคาตกลงผู้ประกอบการก็ลดกำลังการผลิต และผู้ประกอบการรายใหม่ประสบปัญหาขาดทุนก็เลิกกิจการไปเมื่อกำลังการผลิตลดลงผลผลิตก็ขาดตลาด ผู้บริโภคมีความต้องการมากกว่าผลผลิตที่มีอยู่ในท้องตลาดก็จะมีราคาเสนอขายในราคาที่สูงขึ้น ซึ่งก็จะมีลักษณะเป็นวัฏจักรวนเวียนกันในช่วงระยะเวลา 4 ปี เหมือนไยแมงมุมนั่นเอง และเมื่อพิจารณาถึงราคาสุกรในปี พ.ศ. 2546 จะเห็นว่ามีราคาต่ำมากโดยมีราคาเฉลี่ยลดลงจากปี พ.ศ. 2545 ถึงร้อยละ 15.74 สาเหตุเนื่องมาจากผู้ประกอบการธุรกิจฟาร์มสุกรขนาดกลางและขนาดใหญ่ขยายกำลังการผลิตเพิ่มขึ้นค่อนข้างมาในปี พ.ศ. 2545 จึงส่งผลให้ปริมาณการผลิตสุกรในปี พ.ศ. 2546 มีจำนวนเพิ่มขึ้น ดังนั้นทางสมาคมผู้เลี้ยงสุกรแห่งชาติจึงได้ขอความร่วมมือจากผู้เลี้ยงสุกรทุกขนาดฟาร์มและกลุ่มบริษัทต่างๆ ลดจำนวนแม่พันธุ์ในฟาร์มลง

โดยการปลดแม่พันธุ์ที่ให้ผลผลิตต่ำและมีอายุมากออกจากฟาร์มให้มากกว่าปกติ รวมทั้งงดการทดแทนสุกรสาวหรือทดแทนให้น้อยกว่าเดิม นอกจากนี้ฟาร์มที่กำลังขยายขอให้ชะลอโครงการไว้ก่อน จำนวนแม่พันธุ์สุกรที่ลดลงทำให้ปริมาณการผลิตสุกร ปี พ.ศ. 2547 เพิ่มขึ้นในปริมาณไม่มาก เมื่อเปรียบเทียบกับความต้องการภายในประเทศ ทั้งนี้พบว่าในช่วงเดือนพฤษภาคม ปี พ.ศ. 2547 กรมการค้าภายในได้ขอความร่วมมือจากสมาคมผู้เลี้ยงสุกรและสมาคมผู้ชำแหละสุกรไทย ให้ตรึงราคาสุกรที่หน้าฟาร์มที่กิโลกรัมละ 50 บาท โดยมีผลตั้งแต่วันที่ 14 พฤษภาคม ปี พ.ศ. 2547 เพื่อช่วยเหลือผู้บริโภคไม่ให้ราคาสุกรชำแหละสูงเกินกว่า 95-100 บาทต่อกิโลกรัม มาตรการดังกล่าวส่งผลให้ราคาสุกรมีชีวิตที่เกษตรกรจำหน่ายได้อ่อนตัวลงเล็กน้อย และพบว่าในช่วงครึ่งหลังของปี พ.ศ. 2547 ราคาสุกรได้อ่อนตัวลงอีกเพราะอยู่ในช่วงเทศกาลกินเจและเข้าสู่ช่วงฤดูหนาวอากาศเย็น ซึ่งสุกรจะเจริญเติบโตเร็ว

### 3.9 สถานการณ์การผลิตสุกรในจังหวัดเชียงใหม่

จังหวัดเชียงใหม่ตั้งอยู่ในเขตภาคเหนือตอนบนของประเทศไทย มีพื้นที่ทั้งหมดประมาณ 20,127 ตารางกิโลเมตร ทิศเหนือติดรัฐเชียงตุงของประเทศพม่า ทิศใต้ติดกับพื้นที่จังหวัดลำพูนและจังหวัดตาก ทิศตะวันออกติดจังหวัดเชียงราย ลำปาง และลำพูน ส่วนทิศตะวันตกมีพื้นที่ติดกับจังหวัดแม่ฮ่องสอน ประกอบด้วย 22 อำเภอ และ 2 กิ่งอำเภอ พื้นที่ส่วนใหญ่เป็นภูเขา แต่ยังมีพื้นที่บางส่วนเป็นพื้นที่ราบลุ่มแม่น้ำ ซึ่งเหมาะแก่การเกษตรและการเลี้ยงปศุสัตว์ โดยเฉพาะการเลี้ยงโคนม โคเนื้อ กระบือ สุกร ไก่ไข่ ไก่เนื้อ แพะ และแกะ เป็นต้น โดยในปี พ.ศ. 2547 มีจำนวนเกษตรกรผู้เลี้ยงสัตว์ในจังหวัดเชียงใหม่มากถึง 67,026 ราย โดยมีพื้นที่การถือครองเพื่อปศุสัตว์จำนวน 139,327.15 ไร่<sup>2</sup> และในปี พ.ศ. 2547 มีจำนวนปศุสัตว์ที่ผลิตภายในจังหวัดเชียงใหม่ทั้งหมด 4,395,228 ตัว มีจำนวนเกษตรกรที่ผลิตรวม 158,099 ราย ส่วนปริมาณสัตว์ที่เลี้ยงมากที่สุดภายในจังหวัดเชียงใหม่ ได้แก่ ไก่พื้นเมือง มีจำนวนการเลี้ยงสูงสุดถึง 2,025,720 ตัว ซึ่งอาจเป็นเพราะสภาพภูมิอากาศและภูมิประเทศของจังหวัดเชียงใหม่เอื้ออำนวยแก่การเลี้ยงสัตว์ประเภทนี้ รองลงมาได้แก่สัตว์ประเภทสัตว์ปีก คือ ไก่เนื้อ และไก่ไข่ ทั้งนี้เพราะสัตว์ปีกมีขนาดตัวเล็กเพราะฉะนั้นจะเลี้ยงในปริมาณมาก อีกทั้งยังมีระยะเวลาการเลี้ยงที่สั้นกว่าสัตว์ใหญ่ ในรอบ 1 ปี อาจเลี้ยงได้จำนวนหลายรุ่นกว่าเมื่อเทียบกับสัตว์ขนาดใหญ่ ดังนั้นจึงเห็นได้ว่าปริมาณการผลิตสัตว์ปีกรวมในรอบ 1 ปี จึงมีจำนวนสูง ส่วนสัตว์ใหญ่ 4 ขาที่มีปริมาณการผลิตมากที่สุดรองจากสัตว์ปีก คือ สุกร โดยมีปริมาณการผลิตสูงถึง 316,790 ตัว โดยเกษตรกร 26,453 ราย รองลงมาได้แก่ โคเนื้อจำนวน 134,726 ตัว และกระบือ จำนวน 33,286 ตัว ตามลำดับ แสดงดังตารางที่ 3.12

<sup>2</sup> ข้อมูลการสำรวจ ณ วันที่ 1 มกราคม 2547 รวบรวมโดย สำนักงานปศุสัตว์ จังหวัดเชียงใหม่

ตารางที่ 3.12 : แสดงจำนวนสัตว์และจำนวนเกษตรกรผู้เลี้ยงสัตว์ในจังหวัดเชียงใหม่ ปี พ.ศ. 2547

ที่	ประเภทสัตว์	จำนวน (ตัว)	ร้อยละ (%)	เกษตรกร (ราย)	ร้อยละ (%)
1	ไก่พื้นเมือง	2,025,720	46.09	93,749	59.30
2	ไก่เนื้อ	959,955	21.84	794	0.50
3	ไก่ไข่	786,743	17.90	419	0.27
4	สุกร	316,790	7.21	26,453	16.73
5	โคเนื้อ	134,726	3.07	21,235	13.43
6	เปิดเทศ	54,151	1.23	5,505	3.48
7	กระบือ	33,286	0.76	6,302	3.99
8	เปิดไข่	20,151	0.46	595	0.38
9	โคนม	16,461	0.37	923	0.58
10	เปิดเนื้อ	15,689	0.36	1,775	1.12
11	แพะ	1,620	0.04	27	0.02
12	แกะ	396	0.01	7	0.00
13	อื่นๆ	29,540	0.67	315	0.20
รวม		4,395,228	100.00	158,099	100.00

ที่มา : สำนักงานปศุสัตว์ จังหวัดเชียงใหม่ (2547)

หากไม่กล่าวถึงจำนวนการผลิตสัตว์ปีก จะพบว่าในจังหวัดเชียงใหม่มีปริมาณการผลิตสุกรมากที่สุด โดยในปี พ.ศ. 2547 มีปริมาณการผลิตสุกรมากกว่า 20,000 ตัว ถึง 4 อำเภอ กับ 1 กิ่งอำเภอ ได้แก่ อำเภอสันป่าตอง 64,960 ตัว อำเภอดอยสะเก็ด 53,198 ตัว กิ่งอำเภอดอยหล่อ 25,957 ตัว อำเภอดอยเต่า 20,485 ตัว และอำเภอแม่แจ่ม 20,376 ตัว โดยจะเห็นว่าจำนวนเกษตรกรผู้เลี้ยงสุกรใน 3 พื้นที่แรก ได้แก่ อำเภอสันป่าตอง อำเภอดอยสะเก็ด และกิ่งอำเภอดอยหล่อ มีจำนวนรายใหญ่ เมื่อเปรียบเทียบกับอีก 2 พื้นที่หลัง คือ อำเภอดอยเต่า และอำเภอแม่แจ่ม โดยมีจำนวนเกษตรกรผู้เลี้ยงจำนวน 1,647 ราย และ 2,622 ราย ซึ่งแสดงให้เห็นว่าผู้เลี้ยงสุกรอาจเป็นเกษตรกรผู้เลี้ยงขนาดกลางและเล็ก แสดงดังตารางที่ 3.13

ตารางที่ 3.13 : แสดงจำนวนสุกรและจำนวนเกษตรกรผู้เลี้ยงสุกรในจังหวัดเชียงใหม่ ปี พ.ศ. 2547

ลำดับที่	ชื่ออำเภอ	สุกร			
		จำนวน ( ตัว )	ร้อยละ (%)	เกษตรกร ( ราย )	ร้อยละ (%)
1	เมืองเชียงใหม่	1,764	0.56	102	0.39
2	จอมทอง	3,747	1.18	1,271	4.80
3	เชียงดาว	6,938	2.19	313	1.18
4	ไชยปราการ	13,308	4.20	4,154	15.70
5	ดอยสะเก็ด	53,198	16.79	580	2.19
6	ดอยเต่า	20,485	6.47	1,647	6.23
7	ฝาง	-	-	-	-
8	พร้าว	9,195	2.90	565	2.14
9	แม่แจ่ม	20,376	6.43	2,622	9.91
10	แม่แตง	8,721	2.75	864	3.27
11	แม่ริม	13,025	4.11	1,000	3.78
12	แม่वाद	16,075	5.07	1,635	6.18
13	แม่อาขย	7,020	2.22	82	0.31
14	เวียงแหง	3,999	1.26	1,507	5.70
15	สะเมิง	5,107	1.61	1,436	5.43
16	สันกำแพง	2,802	0.88	1,125	4.25
17	สันทราย	13,411	4.23	1,073	4.06
18	สันป่าตอง	64,960	20.51	320	1.21
19	สารภี	3,580	1.13	321	1.21
20	หางดง	4,380	1.38	1,185	4.48
21	อมก๋อย	13,478	4.25	3,320	12.55
22	ฮอด	1,824	0.58	816	3.08
23	กิ่ง อ.แม่ออน	3,440	1.09	352	1.33
24	กิ่ง อ.ดอยหล่อ	25,957	8.19	163	0.62
รวม		316,790	100.00	26453	100.00

ที่มา : สำนักงานปศุสัตว์ จังหวัดเชียงใหม่ (2547)

จากข้อมูลผู้ประกอบการธุรกิจฟาร์มสุกรในจังหวัดเชียงใหม่ที่ได้ศึกษาจากสมาคมผู้เลี้ยงสุกรภาคเหนือ พบว่ามีธุรกิจฟาร์มสุกรรายใหญ่ที่ผลิตสุกรในจังหวัดเชียงใหม่ประมาณ 15 ฟาร์ม มีธุรกิจฟาร์มสุกรที่มีส่วนแบ่งการตลาดสุกรสูงสุดในจังหวัดเชียงใหม่ได้แก่บริษัทกรุงเทพผลิตผลอุตสาหกรรมการเกษตรจำกัด (มหาชน) หรือบริษัทซีพี และบริษัท วีแอนด์พีกรุ๊ป จำกัด ซึ่งมีรายละเอียดส่วนแบ่งการตลาดแสดงดังตารางที่ 3.14

ตารางที่ 3.14 : แสดงส่วนแบ่งการตลาดผู้ประกอบการธุรกิจฟาร์มสุกรในจังหวัดเชียงใหม่  
ปีการผลิต 2547

รายชื่อผู้ประกอบการ	ส่วนแบ่งการตลาด โดยประมาณ (%)
1. บริษัทกรุงเทพผลิตผลอุตสาหกรรมการเกษตรจำกัด (มหาชน)	20
2. บริษัท วีแอนด์พีกรุ๊ป จำกัด	20
3. บริษัท โฟรที	13
4. บริษัทเบทาโกรภาคเหนือ เกษตรอุตสาหกรรม จำกัด	8
5. ห้วยชมภูฟาร์ม	8
6. สหกรณ์ผู้เลี้ยงสุกรจังหวัดเชียงใหม่	6
7. ผาแดงฟาร์ม	5
8. แม่สานฟาร์ม	5
9. สันกอกเจริญฟาร์ม	3
10. สีนเกษตรฟาร์ม	3
11. เกษรฟาร์ม	3
12. จงเจริญฟาร์ม	1.7
13. เชียงดาวปศุสัตว์	1.6
14. สุขสันต์ฟาร์ม	1.5
15. สุทัศน์ฟาร์ม	1.0
16. อื่นๆ	0.2
<b>รวม</b>	<b>100.00</b>

ที่มา : วรรณเนตร พลภาณุมาศ (2548)