

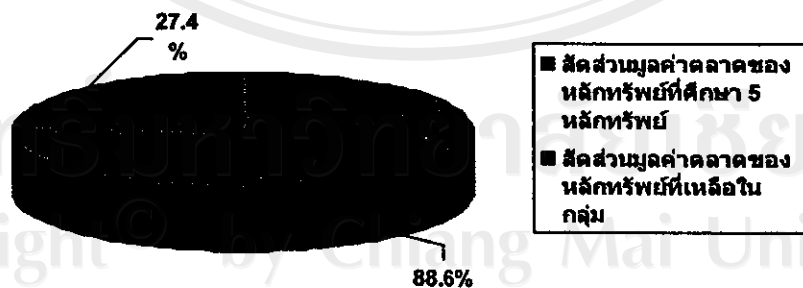
บทที่ 3

ข้อมูลพื้นฐานของหลักทรัพย์ที่ทำการศึกษา

ในการศึกษาและวิเคราะห์หลักทรัพย์แต่ละตัวเพื่อทำการวิเคราะห์ความสัมพันธ์ของความสัมพันธ์ของราคาปิดที่เกิดขึ้นในช่วงเวลาต่างๆ ในเบื้องต้นควรมีการวิเคราะห์ปัจจัยพื้นฐานของหลักทรัพย์รายตัว เพื่อทราบถึงพฤติกรรมและรายละเอียดของธุรกิจในแต่ละบริษัททั้งประเภทธุรกิจ ประเภทสินค้า ข้อมูลรายละเอียดราคาหลักทรัพย์ ซึ่งเป็นการวิเคราะห์พื้นฐานร่วมกับการวิเคราะห์ทางเทคนิคที่จะทำการศึกษาต่อไป

ในการศึกษานี้ทำการศึกษาในหลักทรัพย์กลุ่มธุรกิจการเกษตรโดยเลือก หลักทรัพย์ที่มีปริมาณการซื้อขายเฉลี่ยสูงสุดตลอดปี พ.ศ. 2545 สูงสุด 5 หลักทรัพย์ คือ 1) บริษัท ห้างหุ้นเอเซียเอ็นซีฟู้ด จำกัด (มหาชน) 2) บริษัทบริษัท เจริญโภคภัณฑ์อาหาร จำกัด (มหาชน) 3) บริษัทจีเอฟพีที จำกัด (มหาชน) 4) บริษัทศรีตรังแอโกรอินดัสทรี จำกัด (มหาชน) และ 5) บริษัทซีเฟรชอินดัสทรี จำกัด (มหาชน) สัดส่วนของมูลค่าตลาดของหลักทรัพย์ 5 ตัวนี้เมื่อเทียบกับมูลค่าตลาดทั้งหมดของกลุ่มธุรกิจการเกษตร นี้มีถึงร้อยละ 88.60 ดังรูปที่ 3.1 ส่วนรายละเอียดข้อมูลพื้นฐานของหลักทรัพย์แต่ละตัวเป็นดังนี้

รูป 3.1 สัดส่วนมูลค่าตลาดของหลักทรัพย์กลุ่มธุรกิจการเกษตร



ที่มา : บริษัทหลักทรัพย์กิมเอ็ง (ประเทศไทย) จำกัด (2546 : ออนไลน์)

3.1 บริษัท ห้างเฮนเอเชียน ซีฟู้ด จำกัด (มหาชน) หรือ ASIAN

ประกอบธุรกิจ	แปรรูปสัตว์น้ำทะเลแช่แข็งเพื่อการส่งออก
วันที่ก่อตั้งบริษัท	27 กันยายน 2525
HOME PAGE	www.asianseafoods.net
ที่ตั้งสำนักงาน	
สำนักงานใหญ่	55/2 ถนนพระราม 2 บางกระเจ้า สมุทรสาคร 74000 โทร. (034) 822204 - 7 , (034) 822700 - 6 โทรสาร (034) 822407 , (034) 822698 - 9
โรงงานแห่งที่ 1	742 ซอยกล้วยน้ำไท ถนนอาจณรงค์ คลองเตย กรุงเทพมหานคร 10110 โทร. (02) 249 - 5255, (02) 249 - 9324, (02) 249 - 7113 โทรสาร (02) 249 - 5256, (02) 249 - 3675
โรงงานแห่งที่ 2	55/2 ถนนพระราม 2 บางกระเจ้า สมุทรสาคร 74000 โทร. (034) 822204 - 7, (034) 822700 - 6 โทรสาร (034) 822407, (034) 822698 - 9

ด้านผลการดำเนินงานงวด 12 เดือน สิ้นสุด ณ วันที่ 31 ธันวาคม 2546 ของบริษัท ห้างเฮนเอเชียนซีฟู้ด จำกัด (มหาชน) มีผลกำไรสุทธิ 197.44 ล้านบาท มากกว่าปีก่อน 107.14 ล้านบาท สาเหตุส่วนใหญ่เกิดจากปริมาณกุ้งในตลาด โดยเฉพาะกุ้งขาวมีเพิ่มมากขึ้นอย่างต่อเนื่อง ซึ่งส่งผลให้ราคากุ้งมีการปรับตัวลดลงอย่างมากเมื่อเทียบกับปีก่อน การลดลงของราคาดังกล่าวนี้ กระตุ้นให้เกิดความต้องการในการบริโภคกุ้งโดยรวมสูงขึ้น บริษัทฯ ในช่วงเวลาเดียวกันนี้สามารถสร้างโอกาสในการขยายฐานลูกค้าในต่างประเทศได้เพิ่มขึ้น ประกอบกับผู้บริหารของบริษัทสามารถคาดการณ์เกี่ยวกับสถานะตลาดได้อย่างถูกต้อง มีการปรับตัวต่อการเปลี่ยนแปลงอย่างรวดเร็ว และมีการบริหารสินค้าคงคลังอย่างมีประสิทธิภาพ ซึ่งส่งผลให้บริษัทมียอดขายเพิ่มขึ้นถึงร้อยละ 24 ในขณะที่ยังคงสามารถรักษารายได้ส่วนกำไรขั้นต้นไว้ได้เมื่อเทียบกับปีก่อน นอกจากนี้ บริษัท ห้างเฮนเอเชียนซีฟู้ด (สุราษฎร์ธานี) จำกัด ซึ่งเป็นบริษัทย่อย มีผลกำไรจากการดำเนินงานเพิ่มขึ้นทั้งนี้เนื่องจากปลาหมึกซึ่งเป็นผลิตภัณฑ์หลักของบริษัทย่อยมีราคาปรับตัวสูงขึ้น ในขณะที่เดียวกันบริษัทย่อยได้วางแผนและสามารถขยายตลาดสินค้าพรีเมียมและขยายฐานลูกค้าในกลุ่มประเทศยุโรปได้มากขึ้นทำให้ยอดขายของบริษัทย่อยในปีปรับตัวเพิ่มขึ้นกว่าร้อยละ 24 และมีอัตราส่วนกำไรขั้นต้นสูงขึ้นเมื่อเทียบกับปีก่อน ดังนั้นบริษัทฯ จึงมีส่วนได้เสียในผลกำไรมากกว่าปีก่อนประมาณ 37 ล้านบาท

ปัจจัยที่มีผลกระทบต่อการดำเนินงานของบริษัทคือ ภาวะถดถอยระยะ 80 ของต้นทุนการผลิตเป็นต้นทุนวัตถุดิบ อาทิ ปลา กุ้ง และปลาหมึก เป็นต้น ซึ่งวัตถุดิบดังกล่าวถือได้ว่าเป็นสินค้าเกษตร (Commodity product) ที่มีการขึ้น/ลงของราคาตามอุปสงค์และอุปทานภายในตลาด และหากมีเหตุการณ์การเก็งกำไรของราคาวัตถุดิบต่างๆ เหล่านี้จะทำให้ราคาเกิดการเปลี่ยนแปลงอย่างรวดเร็ว ดังนั้นการบริหารต้นทุนวัตถุดิบอย่างมีประสิทธิภาพจะทำให้บริษัทได้เปรียบคู่แข่งข้ามต่างประเทศ เช่น จีน เวียดนาม อินเดีย และฟิลิปปินส์ เป็นต้น ซึ่งมีความได้เปรียบด้านค่าแรงงานที่ต่ำ และมีแหล่งวัตถุดิบที่อุดมสมบูรณ์กว่าประเทศไทย อีกทั้งบริษัทมีรายได้จากการส่งออกสินค้าเกือบร้อยละ 100 ของมูลค่าการจำหน่ายทั้งหมด ทำให้รายได้ที่ได้รับส่วนใหญ่เป็นสกุลเงินตราต่างประเทศ โดยกว่าร้อยละ 90 เป็นรายได้ในรูปของสกุลเงินเหรียญสหรัฐและส่วนที่เหลือในรูปสกุลเงินเยน ทำให้บริษัทมีความเสี่ยงด้านอัตราแลกเปลี่ยนเงินตราต่างประเทศ อย่างไรก็ตาม เนื่องจากบริษัทมีเงินกู้ส่วนหนึ่งเป็นเงินเหรียญสหรัฐ จึงนำรายได้บางส่วนที่เป็นเงินสกุลเดียวกันไปชำระคืนเงินกู้และดอกเบี้ยแทนเมื่อถึงกำหนดเวลาชำระ นอกจากนี้ บริษัทได้มีการป้องกันความเสี่ยงดังกล่าว โดยการซื้อสัญญาซื้อขายเงินตราต่างประเทศล่วงหน้า (Forward Contract)

ณ วันที่ 31 ธันวาคม 2546 บริษัทมีทุนจดทะเบียน 210 ล้านบาท เรียกชำระแล้ว 103,295,548 บาท แบ่งเป็นหุ้นสามัญ 103,295,548 หุ้น มูลค่าหุ้นละ 1 บาท รายละเอียดของงบการเงินและอัตราส่วนทางการเงินของบริษัท ห้างเฮ็นเอเชียน ซีฟู้ด จำกัด (มหาชน) แสดงในภาคผนวก ค.

3.2 บริษัท เจริญโภคภัณฑ์อาหารจำกัด (มหาชน) หรือ CPF

ประกอบธุรกิจ ผลิตอาหารสัตว์ การเลี้ยงสัตว์ การแปรรูปเนื้อสัตว์ และการผลิตสินค้าอาหารจากเนื้อสัตว์

สำนักงานใหญ่ อาคาร ซีพีทาวเวอร์ เลขที่ 313 ถนนสีลม แขวงสีลม เขตบางรัก กรุงเทพฯ 10500

โทรศัพท์ 0-2625-8000 , 0-2638-2935-6 โทรสาร 0-2638-2942

Homepage www.cpffoods.net

ความเป็นมา CPF ได้จดทะเบียนเป็นบริษัทจำกัด เมื่อวันที่ 17 มกราคม 2521 ในนาม “บริษัท เจริญโภคภัณฑ์อาหารสัตว์ จำกัด” ด้วยทุนจดทะเบียนเริ่มแรก 5 ล้านบาท โดยเริ่มมีรายได้จากการจำหน่ายอาหารสัตว์บด ในเขต 9 จังหวัดภาคใต้ในปี 2524 และต่อมาในปี 2530 ได้เริ่มขยายธุรกิจไปสู่การเลี้ยงสัตว์บด โดยมีเป้าหมายที่จะดำเนินการธุรกิจในลักษณะครบวงจรมากขึ้น ในปี 2531 CPF เริ่มดำเนินการธุรกิจอุตสาหกรรมเพาะเลี้ยงสัตว์น้ำ ในด้านการผลิตและจำหน่ายอาหารกึ่งการเพาะเลี้ยงกุ้ง และการแปรรูปกุ้งเพื่อการส่งออก ในปี 2541 ได้มีการปรับโครงสร้างทางธุรกิจในกลุ่มเครือเจริญโภคภัณฑ์ โดย CPF ได้เข้าซื้อบริษัทที่ดำเนินการธุรกิจการเกษตรอุตสาหกรรมด้านการเลี้ยงสัตว์ และการแปรรูปเนื้อสัตว์ของกลุ่มเครือเจริญโภคภัณฑ์ เข้ามาอยู่ภายใต้การดำเนินงานของ CPF การปรับโครงสร้างทางธุรกิจในครั้งนี้เสร็จสมบูรณ์ในช่วงต้นปี 2542 ซึ่งมีผลทำให้ CPF เป็นแกนนำในการดำเนินการธุรกิจการเกษตรอุตสาหกรรมของกลุ่มเครือเจริญโภคภัณฑ์ ในประเทศไทย และเพื่อให้สอดคล้องกับโครงสร้างการดำเนินงานธุรกิจและเป้าหมายหลักของบริษัทที่มุ่งเน้นการผลิตอาหารที่มีคุณภาพสู่ตลาดทั่วโลก CPF จึงได้เปลี่ยนชื่อเป็น “บริษัท เจริญโภคภัณฑ์อาหารจำกัด (มหาชน)” ในเดือนธันวาคม 2542 ภายใต้โครงสร้างใหม่นี้ ทำให้ CPF มีการดำเนินงานธุรกิจครอบคลุมไปทั่วทุกภาคของประเทศ โดยแบ่งเป็น 2 ธุรกิจหลักคือ ธุรกิจสัตว์บด และธุรกิจสัตว์น้ำ ซึ่งทั้ง 2 ธุรกิจนี้มีการดำเนินงานในลักษณะครบวงจร โดยเริ่มจากการผลิตและจำหน่ายอาหารสัตว์ การเพาะพันธุ์สัตว์ และอุตสาหกรรมแปรรูปอาหารจากเนื้อสัตว์

ปัจจัยที่มีผลกระทบต่อการทำงานของบริษัทคือ การเกิดขึ้นของโรคระบาดในการเลี้ยงสัตว์อาจมีผลกระทบทั้งทางตรงและทางอ้อมต่อบริษัทฯ เช่น ต้นทุนในการผลิตสูงขึ้นจากการปฏิบัติตามมาตรการป้องกัน การขนย้ายสินค้าไม่อาจกระทำได้หากฟาร์มของบริษัทอยู่ในพื้นที่ห้ามขนย้าย ประเทศผู้นำเข้าอาจระงับสินค้าเนื้อสัตว์จากประเทศไทย รวมทั้งการกีดกันทางการค้าโดยใช้กำแพงภาษีศุลกากร ได้ลดบทบาทลงตามนโยบายการค้าเสรี อย่างไรก็ตาม ได้มีการริเริ่มการกีดกันทางการค้าในรูปแบบใหม่ที่มิใช่ภาษีขึ้นมาสำหรับการนำเข้าและส่งออกสินค้าทั่วโลก ซึ่งย่อมมี

ผลกระทบต่อศักยภาพในการส่งออกสินค้าเนื้อสัตว์ทุกราย ขอดขยายเนื้อสัตว์ส่งออกของบริษัทย่อย อาจได้รับผลกระทบไม่ว่าโดยตรงหรือโดยอ้อมจากมาตรการต่าง ๆ เหล่านี้

ด้านภาวะเศรษฐกิจในช่วงปี พ.ศ. 2546 ผลประกอบการของบริษัทอยู่ในเกณฑ์ที่ดี โดย รายได้จากการขายรวมของ CPF และบริษัทย่อย สำหรับปี 2546 มีจำนวน 83,109 ล้านบาท และมีกำไรสุทธิจำนวน 2,242 ล้านบาท โดยในระหว่างปี 2546 CPF ได้จ่ายเงินปันผลระหว่างกาล ให้แก่ผู้ถือหุ้น รวมทั้งสิ้น 2 ครั้ง ครั้งแรกเป็นการจ่ายจากกำไรสะสมที่ยังไม่ได้จัดสรร ในอัตรา หุ้นละ 0.05 บาท และครั้งที่สองเป็นการจ่ายจากผลการดำเนินงานประจำไตรมาสที่ 3 ปี 2546 ใน อัตราหุ้นละ 0.14 บาท รวมเป็นเงินทั้งสิ้น 1,087 ล้านบาท นอกจากนี้ เมื่อวันที่ 24 กุมภาพันธ์ 2547 คณะกรรมการของ CPF ได้ประกาศจ่ายเงินปันผลจากผลการดำเนินงานประจำไตรมาสที่ 4 ปี 2546 ให้แก่ผู้ถือหุ้นในอัตรา 0.04 บาทต่อหุ้น เป็นเงิน 229 ล้านบาท

ปัจจุบัน CPF มีหลักทรัพย์จดทะเบียนในตลาดหลักทรัพย์แห่งประเทศไทยภายใต้ชื่อย่อ “CPF” สำหรับหุ้นสามัญและ “CPF-W2” สำหรับใบสำคัญแสดงสิทธิซึ่งออกและเสนอขายเมื่อ วันที่ 22 กรกฎาคม 2545 โดย ณ วันที่ 31 ธันวาคม 2546 CPF มีทุนชำระแล้ว 5,718,532,611 บาท เป็นหุ้นสามัญทั้งจำนวน และมีมูลค่าหุ้นสามัญ CPF ตามราคาตลาด ณ วันดังกล่าวประมาณ 25,162 ล้านบาท รายละเอียดของงบการเงินและอัตราส่วนทางการเงินบริษัทเจริญโภคภัณฑ์ จำกัด (มหาชน) และบริษัทย่อยแสดงในภาคผนวก ก.

3.3 บริษัทจีเอฟพีที จำกัด (มหาชน)

ประเภทธุรกิจ	ธุรกิจอุตสาหกรรมการเกษตรผลิตและจัดจำหน่ายผลิตภัณฑ์ไก่สดแช่แข็ง ไก่แปรรูป และผลพลอยได้จากการชำแหละไก่
ที่ตั้งสำนักงานใหญ่	อาคารจีเอฟพีที เลขที่ 118 ถนนพระราม 2 แขวงบางมด เขตจอมทอง กรุงเทพฯ 10150
เลขทะเบียนบริษัท	บมจ. 394
Home Page	www.gfpt.co.th
โทรศัพท์	02-476-9922, 02-468-9922
โทรสาร	02-468-1218

ความเป็นมาบริษัท จีเอฟพีที จำกัด (มหาชน) เริ่มจดทะเบียนบริษัทเมื่อวันที่ 25 พฤศจิกายน 2524 และเป็นบริษัทจดทะเบียนในตลาดหลักทรัพย์แห่งประเทศไทย เมื่อวันที่ 27 มกราคม 2535 ปัจจุบันบริษัทมีทุนจดทะเบียน 1,400,000,000 บาท เรียกชำระแล้ว 1,253,821,000 บาท บริษัท จีเอฟพีที จำกัด (มหาชน) เป็นบริษัทแม่ของกลุ่ม ดำเนินธุรกิจการผลิตและจัดจำหน่ายผลิตภัณฑ์ไก่สดแช่แข็ง ไก่แปรรูป และผลพลอยได้จากการชำแหละไก่ภายใต้เครื่องหมายการค้าของบริษัทและของลูกค้า โดยจัดจำหน่ายทั้งในประเทศและต่างประเทศ โดยมีกำลังการผลิตรวมเท่ากับ 113,000 ตัน โดยมีโรงงานเพียงแห่งเดียว ตั้งอยู่ที่จังหวัดสมุทรปราการ บริษัท จีเอฟพีที จำกัด (มหาชน) และบริษัทย่อย ประกอบธุรกิจอุตสาหกรรมการเกษตรครบวงจร โดยมีผลิตภัณฑ์หลักที่สามารถแบ่งได้เป็น 6 สาย คือ สายธุรกิจชำแหละไก่ สายธุรกิจโรงฟักไข่ สายธุรกิจฟาร์มเลี้ยงไก่ สายธุรกิจเลี้ยงไก่ปู่ย่าพันธุ์ สายธุรกิจอาหารสัตว์ และสายธุรกิจผลิตและจำหน่ายผลิตภัณฑ์อาหารแปรรูป

ด้านผลการดำเนินงานของบริษัท ผลการดำเนินงานในปี 2546 บริษัท จีเอฟพีที จำกัด (มหาชน) และบริษัทย่อย มีกำไรสุทธิเท่ากับ 254.29 ล้านบาท หรือกำไรต่อหุ้นเท่ากับ 2.57 บาท ในขณะที่ปีที่แล้ว บริษัทมีกำไรสุทธิเท่ากับ 571.18 ล้านบาท หรือกำไรต่อหุ้นเท่ากับ 9.11 ผลการดำเนินงานลดลงคิดเป็นร้อยละ 55.48

ปัจจัยที่มีผลกระทบต่อการดำเนินงานของบริษัท คือ การส่งออกสินค้าเนื้อไก่ไปยังต่างประเทศ มีข้อจำกัดในการส่งออกสินค้าที่แตกต่างกัน ทั้งนี้ขึ้นอยู่กับนโยบายของแต่ละประเทศ บางประเทศใช้นโยบายด้านภาษี บางประเทศใช้นโยบายด้านสุขอนามัย เป็นต้น ในอนาคตนโยบายด้านสุขอนามัยจะเป็นนโยบายที่สำคัญ ที่ประเทศผู้นำเข้าใช้เป็นเครื่องมือในการกีดกันทางการค้า เช่น นโยบายด้านมาตรฐานสินค้าระบบ ISO 9000, GMP และ HACCP นโยบายด้านสิ่งแวดล้อม และสิทธิมนุษยชน และนโยบายด้าน Animal Welfare เป็นต้น ส่วนนโยบายด้านภาษี

จะใช้น้อยลง เพราะแต่ละประเทศจะเข้าสู่ระบบ WTO หรือการค้าแบบเสรี ซึ่งทางรัฐบาลจะลดการอุดหนุนและลดภาษีนำเข้าลงด้วย นอกจากนี้การแข่งขันภายในประเทศ ผู้ประกอบการโรงเชือดไก่ในประเทศโดยส่วนใหญ่ มักอยู่ในลักษณะที่ครบวงจร คือ มีธุรกิจอาหารสัตว์ ผลิตลูกไก่ และฟาร์มเลี้ยงเป็นของตนเอง อยู่ในลักษณะของ Oligopoly

การแข่งขันในตลาดต่างประเทศคู่แข่งที่สำคัญในการส่งออกเนื้อไก่สดแช่แข็งประกอบด้วย สหรัฐอเมริกา จีน และบราซิล ปัจจุบันการแข่งขันในตลาดส่งออก ขึ้นอยู่กับความได้เปรียบของผู้ส่งออกในแต่ละประเทศ เช่น ต้นทุนของสินค้า ค่าระวาง คุณภาพของสินค้า ซึ่งประเทศไทยนับได้ว่ามีความได้เปรียบในเรื่องต้นทุนการผลิต คุณภาพ ตลอดจนประสิทธิภาพในการพิจารณารูปแบบของสินค้าให้ตรงกับความต้องการของลูกค้าทำให้ไทยสามารถขยายตลาดส่งออกโลกเพิ่มขึ้นทุกปี รายละเอียดของงบการเงิน และอัตราส่วนทางการเงินบริษัทจีเอฟพีที จำกัด(มหาชน) แสดงในภาคผนวก ก.

ลิขสิทธิ์มหาวิทยาลัยเชียงใหม่
Copyright© by Chiang Mai University
All rights reserved

3.4 บริษัทศรีตรังแอโกรอินดัสทรี จำกัด (มหาชน)

ธุรกิจหลัก	ผลิตและส่งออกยางแผ่นรมควัน ยางแท่ง และน้ำยางข้น
ที่ตั้งสำนักงานใหญ่	เลขที่ 10 ซอย 10 ถนนเพชรเกษม ตำบลหาดใหญ่ อำเภอหาดใหญ่ จังหวัดสงขลา 90110
โทรศัพท์	(074) 344663 (อีดี โนมัติ 14 เลขหมาย)
โทรสาร	(074) 344676, 344677, 237423

ความเป็นมาบริษัท ศรีตรังแอโกรอินดัสทรี จำกัด (มหาชน) ก่อตั้งขึ้นในปี 2530 ในฐานะผู้ผลิตและส่งออกผลิตภัณฑ์ยางพารา ซึ่งเป็นผลิตภัณฑ์เกษตรสำคัญอย่างหนึ่งในภาคใต้ ทางฝ่ายจัดการได้มีการขยายการประกอบธุรกิจอย่างต่อเนื่อง เพื่อรองรับกับความเติบโตของอุตสาหกรรมยางทั้งในประเทศและต่างประเทศ บริษัทได้เริ่มต้นจากยางแผ่นรมควัน ซึ่งเป็นวัตถุดิบหลักของอุตสาหกรรมยางล้อรถยนต์ ในปลายปี 2536 เริ่มทำการผลิตน้ำยางข้น เพื่อรองรับความต้องการของอุตสาหกรรมถุงมือยางที่ใช้ในทางการแพทย์ อุตสาหกรรมยางยืด และในปี 2540 เริ่มโครงการยางแท่ง STR เพื่อให้สอดคล้องกับแนวโน้มของอุตสาหกรรมยางล้อรถยนต์ ที่ผู้ใช้นิยมหันไปใช้ยางแท่งมากขึ้นเรื่อยๆ กลุ่มบริษัทมีกำลังการผลิตรวมประมาณ 503,000 ตันต่อปี แบ่งเป็นยางแผ่นรมควัน 198,000 ตัน ยางแท่ง STR 156,000 ตัน และน้ำยางข้น 149,000 ตัน ในขณะเดียวกันเพื่อมุ่งสู่ผู้ผลิตชั้นนำรายหนึ่งของอุตสาหกรรมยาง บริษัทได้ขยายธุรกิจเข้าสู่อุตสาหกรรมสำเร็จรูป เพื่อเพิ่มมูลค่าของผลิตภัณฑ์ยาง โดยได้เข้าร่วมกับผู้ร่วมทุนทั้งในประเทศและต่างประเทศจัดตั้งบริษัทขึ้น เพื่อเสริมให้การผลิตในแต่ละบริษัทมีส่วนสานประโยชน์ส่งเสริมซึ่งกันและกัน ทั้งในด้านของวัตถุดิบ การถ่ายทอดเทคโนโลยี know-how และการบริการ เพื่อมุ่งสู่ผู้ผลิตอุตสาหกรรมยางครบวงจร และในท้ายที่สุด ในฐานะผู้ผลิตและส่งออกรายใหญ่รายหนึ่งของประเทศ การเพิ่มประสิทธิภาพความสามารถในการแข่งขันระหว่างประเทศ เป็นยุทธศาสตร์ที่บริษัทให้ความสำคัญ การจัดตั้งบริษัทค้าสากล (Trading / Distribution Unit) ในภูมิภาคที่สำคัญ เพื่อเป็นการเสริมงานในส่วนการตลาดขยายช่องทางการตลาด เข้าสู่กลุ่มลูกค้าเป้าหมายใหม่ๆ ได้มากขึ้น และเสริมสร้างภาพลักษณ์ของบริษัทคนไทยให้ตลาดโลกอีกด้วย

ภาพรวมของผลการดำเนินงานบริษัทมีรายได้จากการขายและบริการรวมเป็นจำนวนเงิน 21,866 ล้านบาท เพิ่มขึ้น 10,952 ล้านบาท คิดเป็นอัตราร้อยละ 100 ซึ่งเป็นการเพิ่มขึ้นทั้งระดับราคาและปริมาณการจำหน่าย บริษัทฯมียอดปริมาณการขายรวมจำนวน 545,970 ตัน หรือร้อยละ 57 เมื่อเปรียบเทียบกับยอดขายในปี 2545 เป็นการเพิ่มขึ้นอย่างมีสาระสำคัญตามการเติบโตของอุตสาหกรรมยางธรรมชาติที่ฟื้นตัวอย่างต่อเนื่อง ทั้งในส่วนของบริษัทเองและบริษัทย่อย ศรีตรัง

อินเตอร์เนชั่นแนล จำกัด ประเทศสิงคโปร์ ที่ได้ดำเนินงานทางธุรกิจอย่างเต็มรูปแบบและต่อเนื่อง ทำให้สามารถขยายฐานกลุ่มลูกค้าได้เพิ่มมากขึ้นจากความหลากหลายของผลิตภัณฑ์ที่บริษัทมีเสนอ ความต้องการทางธรรมชาติจากประเทศผู้ใช้ที่สำคัญ เช่น สหรัฐอเมริกา ญี่ปุ่น รวมทั้งประเทศจีน เป็นปัจจัยสำคัญที่สนับสนุนให้ราคายางในตลาดโลกปรับตัวสูงขึ้นซึ่งได้กล่าวไว้ตามรายละเอียด ภายได้หัวข้อสถานะอุตสาหกรรม ระดับราคาจำหน่ายผลิตภัณฑ์ในปี 2546 โดยเฉลี่ยอยู่ที่ 1,000 เหรียญสหรัฐอเมริกาต่อตัน

อย่างไรก็ตาม แม้ว่าบริษัทจะประสบความสำเร็จทางด้านยอดขายและปริมาณการจำหน่าย ที่เพิ่มขึ้นเป็นอย่างมาก แต่อัตรากอปรผลตอบแทนได้ลดลงสืบเนื่องจากผลกระทบจากความผันผวน ทางด้านระดับราคาทางธรรมชาติในตลาดโลกที่มีการเปลี่ยนแปลงอย่างรวดเร็ว โดยเฉพาะในช่วง สามไตรมาสแรก ของปี ทำให้การวางแผนงานของฝ่ายจัดการทั้งด้านระดับราคาจำหน่ายและการ สรรหาวัตถุดิบเป็นไปได้ลำบาก ต้นทุนการผลิตของบริษัทจึงอยู่ในระดับสูงเมื่อเปรียบเทียบกับ ราคาขาย บริษัทมีอัตรากำไรขั้นต้นลดลงจากอัตราร้อยละ 7.8 ในปี 2545 เหลือร้อยละ 5.3 ในปี 2546 และเมื่อหักค่าใช้จ่ายขายและบริหาร ดอกเบี้ยจ่าย รวมกำไรจากอัตราแลกเปลี่ยน และรายได้ อื่นแล้ว บริษัทมีผลกำไรจากการดำเนินงาน 88 ล้านบาท เมื่อรวมส่วนแบ่งผลกำไรในบริษัทย่อย และบริษัทร่วม ที่มีผลการดำเนินงานที่ลดลงไปในทิศทางเดียวกันจากปัจจัยเดียวกันดังกล่าวจำนวน 184 ล้านบาท หักผลกำไรสุทธิของผู้ถือหุ้นส่วนน้อยในบริษัทย่อย 85 ล้านบาทแล้ว บริษัทมีกำไร สุทธิในปี 2546 จำนวน 187 ล้านบาท เปรียบเทียบกับกำไรสุทธิ 291 ล้านบาทในปี 2545

ส่วนหลักทรัพย์ของบริษัท ทุนจดทะเบียน ณ วันที่ 31 ธันวาคม 2546 จำนวน 1,000 ล้านบาท แบ่งเป็นหุ้นสามัญจำนวน 100,000,000 หุ้น มูลค่าที่ตราไว้หุ้นละ 10 บาททุนชำระแล้ว 750,000,000 บาท ส่วนเกินมูลค่าหุ้น 741,800,000 บาทรายละเอียดของงบการเงิน และอัตราส่วน ทางการเงินบริษัทศรีตรงแอโกรอินดัสทรี จำกัด(มหาชน) แสดงในภาคผนวก ค.

3.5 บริษัท ซีเฟรชอินดัสตรี จำกัด (มหาชน)

ประเภทธุรกิจ ประกอบธุรกิจผลิตและจำหน่ายกุ้งแช่แข็ง
ที่ตั้งสำนักงานใหญ่ 402 หมู่ 8 ถนนชุมพร-ปากน้ำ ตำบลปากน้ำ อำเภอเมือง จังหวัดชุมพร
โทรศัพท์ (077) 521321-3 โทรสาร (077) 521007
Home page <http://www.seafresh.com>
E-mail seafresh@seafresh.com

ความเป็นมาของบริษัทบริษัทฯ ก่อตั้งเมื่อปี 2525 ประกอบธุรกิจผลิตและส่งออกผลิตภัณฑ์ กุ้งแช่แข็ง ได้รับส่งเสริมการลงทุนจากคณะกรรมการส่งเสริมการลงทุน ได้เริ่มซื้อขายหลักทรัพย์ในตลาดหลักทรัพย์แห่งประเทศไทย ตั้งแต่วันที่ 2 สิงหาคม 2536 ซึ่งในส่วนของผู้ถือหุ้นรายใหญ่ที่ถือเกินกว่าร้อยละ 10 ได้แก่ กลุ่ม เจียอาภา นางทัศนีย์ ยังมีวิทยา และนายเชียว อาเลค เพื่อเป็นการสร้างผลิตภัณฑ์มูลค่าเพิ่มจากเศษวัสดุประเภทเปลือกและหัวกุ้งที่เหลือจากการผลิตกุ้งแช่แข็ง ในปี 2539 และ 2543 บริษัทฯ จึงเข้าลงทุนซื้อหุ้นสามัญเพิ่มทุนของ บริษัท ซีเฟรชโคโคซาน (แล็บ) จำกัด ซึ่งเป็นบริษัทฯ ที่ประกอบกิจการผลิตสารโคโคตินและโคโคซาน เป็นสารธรรมชาติที่สกัดจากเปลือกกุ้ง กระดองปู เป็นต้น ปัจจุบันบริษัทฯ มีสัดส่วนการถือหุ้นร้อยละ 95.43 และในปี 2546 นี้ บริษัทฯ ได้รับการรับรองมาตรฐานระบบบริหาร คุณภาพ ISO 9001 : 2000 จาก UKAS

ด้านผลการดำเนินงานของบริษัทในรอบปีที่ผ่านมาอุตสาหกรรมส่งออกกุ้งแช่แข็งยังคงมีการแข่งขันสูงมาก ทำให้รายได้จากการขายของบริษัทลดลงจาก 2,976.80 ล้านบาท ในปี 2545 เป็น 2,756.11 ล้านบาท ในปี 2546 กำไรสุทธิลดลงจาก 40.43 ล้านบาท ในปี 2545 เป็นขาดทุน 38.85 ล้านบาท ในปี 2546 โดยมีผลกำไรสุทธิก่อนการสำรองค่าเผื่อมูลค่าสินค้าลดลงเป็นเงิน 192.51 ล้านบาท ในปี 2545 และ 161.45 ล้านบาท ในปี 2546 (ในปี 2545 และ 2546 บริษัทฯ ได้ตั้งสำรองเผื่อมูลค่าสินค้าลดลงเป็นเงิน 152.08 ล้านบาท และ 200.31 ล้านบาท ตามลำดับ) ซึ่งสาเหตุมาจากค่าเงินบาทแข็งตัวขึ้น เมื่อเทียบกับเงินดอลลาร์สหรัฐ รวมถึงต้นทุนการเลี้ยงกุ้งที่ต่ำกว่าของประเทศคู่แข่ง เช่น จีน และเวียดนาม และปัจจัยทางด้านอื่นๆ เช่น กฎระเบียบการนำเข้า และอัตราภาษีนำเข้าที่กำหนดไว้สูงของกลุ่มประเทศสหภาพยุโรป

ปัจจัยที่มีผลกระทบต่อการดำเนินงานของบริษัทถึงแม้ว่า บริษัทฯ จะทุ่มเทเพื่อพัฒนาคุณภาพผลิตภัณฑ์อย่างจริงจังต่อเนื่อง มีการปรับปรุงขั้นตอนและกระบวนการผลิตนำเอาเทคโนโลยีและระบบงานที่ทันสมัยมาใช้ มีบุคลากรที่มีความชำนาญ และทุ่มเทให้กับการทำงาน ทำให้ผลิตภัณฑ์ของบริษัทฯ เป็นที่ยอมรับในตลาดโลกตลอดมา แต่เนื่องจากกุ้งเป็นสินค้าทางการเกษตร ปริมาณและราคาของกุ้งขึ้นอยู่กับสภาพแวดล้อมทางธรรมชาติ และสภาวะเศรษฐกิจทั้งภายในและภายนอกประเทศ ซึ่งปัจจัยเหล่านี้จะมีผลกระทบต่อผลการดำเนินงานของบริษัทฯ แต่

อย่างไรก็ตามบริษัทฯ ตระหนักถึงเรื่องดังกล่าวจึงติดตามข้อมูลข่าวสารอย่างใกล้ชิด พร้อมทั้งวิเคราะห์และปรับเปลี่ยนกลยุทธ์ให้สอดคล้องกับสภาพการณ์นั้นๆทำให้บริษัทฯสามารถดำเนินงานภายใต้ความเสี่ยงน้อยที่สุดและจากการที่บริษัทฯมีรายได้จากการส่งสินค้าไปต่างประเทศเกือบทั้งหมด ในกรณีที่อัตราแลกเปลี่ยนเกิดการผันผวนมากจะส่งผลให้บริษัทฯ ไม่สามารถกำหนดต้นทุนสินค้าที่แน่นอนได้ บริษัทฯ ได้หาวิธีป้องกันความเสี่ยงที่เกิดจากอัตราแลกเปลี่ยนตลอดเวลา และได้พิจารณาเข้าทำสัญญาซื้อเงินตราต่างประเทศล่วงหน้า

ในส่วนของหลักทรัพย์ของบริษัท บริษัทฯ มีทุนจดทะเบียน 429 ล้านบาท เรียกชำระแล้ว 428.975 ล้านบาท เป็นหุ้นสามัญทั้งหมด 428,975,000 หุ้น มูลค่าหุ้นละ 1 บาท รายละเอียดของงบการเงิน และอัตราส่วนทางการเงินบริษัท ซีเฟรชอินดัสตรี จำกัด (มหาชน) แสดงในภาคผนวก ก.

ลิขสิทธิ์มหาวิทยาลัยเชียงใหม่
Copyright© by Chiang Mai University
All rights reserved