

บทที่ 4

อุตสาหกรรมรถม้าลำปาง

4.1 ความเป็นมาของรถม้าจังหวัดลำปาง

รถม้า เกิดขึ้นครั้งแรกในกรุงลอนดอน ประเทศอังกฤษ เป็นพาหนะที่ขุนนางและผู้ดีชาวอังกฤษใช้กันอย่างแพร่หลายในยุคนั้น และหลังจากที่รัชกาลที่ 5 พระบาทสมเด็จพระจุลจอมเกล้าเจ้าอยู่หัว ได้เสด็จพระราชดำเนินเยือนประเทศในยุโรป ได้ทรงนำรถม้าจาก กรุงลอนดอนเข้าสู่ประเทศไทย ซึ่งก็ได้แพร่หลายในระยะเวลาต่อมา

จังหวัดลำปาง มีการนำรถม้าเข้ามาใช้ครั้งแรกเมื่อปี พ.ศ. 2450 (อาคม ตันตระกุล, 2544: 1) โดยพลตรีมหาอำมาตย์โทเจ้าบุญญาพย์ วงษ์มานิต เจ้าผู้ครองนครลำปางในสมัยนั้น ซึ่งได้นำมาจากเมืองบางกอก เพื่อใช้เป็นพระราชพาหนะ ต่อมาในปี พ.ศ. 2458 เส้นทางรถไฟระหว่างกรุงเทพ-เชียงใหม่ ได้ก่อสร้างแล้วเสร็จ สารัตถ์รถม้าของเจ้าบุญญาพย์ จึงได้มีการชักชวนแขกชาวอินเดียในจังหวัดลำปาง ซึ่งรถม้าผ่านทางรถไฟมายังจังหวัดลำปางเพื่อใช้สำหรับนำไปวิ่งโดยสาร และขนส่งสินค้าที่มาจากกรุงเทพฯ โดยเส้นทางรถไฟเพื่อกระจายไปยังที่อื่นต่อไป รถม้าจึงเกิดความสำคัญในการขนส่งภายในจังหวัดลำปาง นับแต่นั้นมา

ในขณะที่หัวเมืองรอบๆพระนครเริ่มลดจำนวนรถม้าลง จังหวัดลำปางกลับมีรถม้าเพิ่มมากขึ้น จนในท้ายที่สุดจังหวัดลำปางกลับกลายเป็นจังหวัดที่มีชื่อเสียงในฐานะแหล่งรวมรถม้าที่สำคัญของไทย คือมีถึง 185 คัน รถม้าเหล่านั้นปกหลังรับส่งผู้โดยสารอยู่ที่สถานีรถไฟลำปางนานถึง 42 ปี จึงมีการก่อตั้งสมาคมรถม้าขึ้น มีชื่อเป็นทางการว่า “สมาคมรถม้าจังหวัดลำปาง” ตั้งแต่นั้นรถม้าลำปางก็ได้รับการยอมรับอย่างกว้างขวาง มีความเจริญรุ่งเรืองอย่างรวดเร็วถึงขนาดได้รับการอุปถัมภ์จากรัฐบาลในสมัยจอมพลสฤษดิ์ ธนะรัชต์ รถม้าจึงค่อยเปลี่ยนสถานะจากการวิ่งรับส่งผู้โดยสารกลายเป็นพาหนะสำหรับพานักท่องเที่ยวทั้งในและต่างประเทศนั่งชมเมือง

ปัจจุบันรถม้าได้กลายเป็นอาชีพอย่างหนึ่งของคนในจังหวัดลำปาง และมีการสืบทอดกันต่อๆมา ทั้งด้านทักษะการขับขี่ การเลี้ยงดูม้า การแต่งกายขณะขับขี่รถม้า และการสร้างรถม้าด้วยตนเอง แทนการสั่งซื้อจากกรุงเทพฯ วิถีชีวิตของคนเลี้ยงม้าและคนขับขี่รถม้า มีความผูกพัน กับม้าจึงมีความคิดที่จะอนุรักษ์รถม้าให้คงอยู่จังหวัดลำปาง ประกอบกับเมื่อมีการใช้รถยนต์ มากขึ้นบทบาทของรถม้าจึงลดลงไปเรื่อยๆ พร้อมกับจำนวนรถม้าที่ลดลง เจ้าของรถม้าที่เหลืออยู่จึงต้องมีการปรับตัวเข้าสู่อุตสาหกรรมท่องเที่ยว จึงเกิดอุตสาหกรรมรถม้าท่องเที่ยวขึ้นมาในจังหวัดลำปาง และเป็นจังหวัดเดียวในประเทศไทยที่มีรถม้าวิ่งให้บริการแก่นักท่องเที่ยว แม้ว่าจังหวัดลำปางจะไม่

ได้เป็นจังหวัดที่นักท่องเที่ยวนิยมมาเยือนกัน แต่ความเป็นเอกลักษณ์เพียงหนึ่งเดียวในประเทศไทย ได้ทำให้รถม้าลำปางกลายเป็นสิ่งที่ดึงดูดใจให้นักท่องเที่ยวทั้งชาวไทยและชาวต่างประเทศที่ผ่านมายังลำปางได้แวะใช้บริการ ซึ่งรายได้จากนักท่องเที่ยวทำให้ อุตสาหกรรมรถม้าท่องเที่ยวลำปางยังคงดำรงเอกลักษณ์อยู่จนถึงปัจจุบัน

4.2 สภาพพื้นฐานของอุตสาหกรรมรถม้าท่องเที่ยวจังหวัดลำปาง

ในการอธิบายสภาพพื้นฐานของอุตสาหกรรมรถม้าท่องเที่ยวของจังหวัดลำปางนั้น สามารถอธิบายได้ใน 2 ด้านด้วยกันคือ ด้านอุปทาน และด้านอุปสงค์ สำหรับในด้านอุปทานนั้น เจ้าของรถม้าทุกรายจะเป็นผู้ขับรถม้าให้บริการด้วยตนเองทั้งสิ้น โดยไม่ปรากฏว่ามีเจ้าของรถม้ารายใดที่มีลักษณะเป็นนายทุนที่มีรถม้าในครอบครองหลายคัน และว่าจ้างให้คนอื่นมาขับรถม้าเพื่อการท่องเที่ยวในจังหวัดลำปางจะให้บริการนักท่องเที่ยวในการชมทัศนียภาพของเมืองลำปาง โดยมีจุดจอดรถม้า 3 จุดคือ ด้านข้างศาลากลางจังหวัดหลังเก่า 2 จุด และหน้าโรงแรมลำปางเวียงทอง 1 จุด ซึ่งมีด้วยกันหลายเส้นทางให้นักท่องเที่ยวได้เลือกใช้บริการ ได้แก่

1. ศาลากลางเก่า – ถนนทิพย์ช้าง – แม่น้ำวัง – ห้าแยกหอนาฬิกา – วัดสวนดอก – ศาลากลางเก่า
2. โรงแรมลำปางเวียงทอง – ตลาดอัสวิน – ห้าแยกหอนาฬิกา – เทศบาลสี่ – โรงแรมลำปางเวียงทอง
3. ศาลากลางเก่า – ถนนทิพย์ช้าง – แม่น้ำวัง – โรงแรมทิพย์ช้าง - ตลาดอัสวิน – ห้าแยกหอนาฬิกา – วัดสวนดอก – ศาลากลางเก่า
4. โรงแรมลำปางเวียงทอง – ห้าแยกหอนาฬิกา – วัดสวนดอก – ศาลากลางเก่า – โรงเรียนบุญวาทย์ – โรงแรมลำปางเวียงทอง
5. ศาลากลางเก่า – สุสานไตรลักษณ์ (หลวงพ่อกษม) – วัดพระแก้วดอนเต้า – บ้านเสานัก
6. โรงแรมลำปางเวียงทอง – สถานีรถไฟ – สบตุ้ย - ธนาคารแห่งประเทศไทย – ห้าแยกหอนาฬิกา – วัดสวนดอก – ศาลากลางเก่า – โรงเรียนบุญวาทย์ – โรงแรมลำปางเวียงทอง

แต่ละเส้นทางจะมีอัตราค่าบริการแตกต่างกัน กล่าวคือ เส้นทางที่ 1 และ 2 ค่าบริการ 150 บาท เส้นทางที่ 3 และ 4 ค่าบริการ 200 บาท สำหรับเส้นทางที่ 5 และ 6 ค่าบริการ 300 บาท (ซึ่งเป็นเส้นทางที่เจ้าของรถม้านิยมใช้ในการบริการแบบเช่าเป็นรายชั่วโมง)

สำหรับสภาพพื้นฐานของอุตสาหกรรมรมม้าท่องเที่ยวของจังหวัดลำปาง ในด้านอุปสงค์ นั้น นักท่องเที่ยวที่ใช้บริการต้องการที่จะรับประสบการณ์จากการได้นั่งรถม้า ทำให้การบริการจากรถม้าท่องเที่ยว เป็นสินค้าประเภททดลองใช้ ความต้องการจึงปรากฏในรูปอยากลองของใหม่

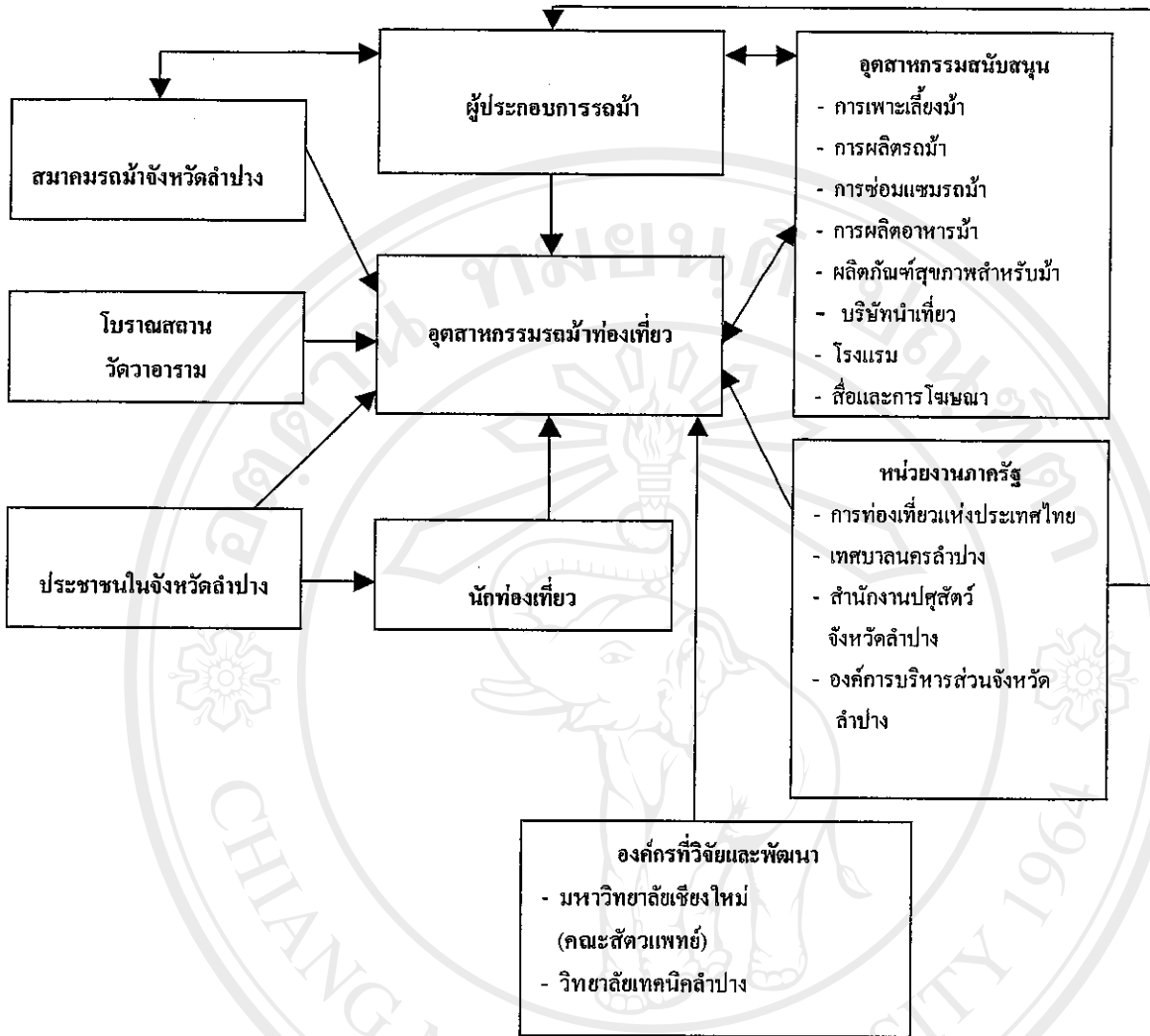
4.3 โครงสร้างของอุตสาหกรรมรมม้าท่องเที่ยวจังหวัดลำปาง

ในปัจจุบันจำนวนรถม้าที่อยู่ในอุตสาหกรรมนี้มีทั้งสิ้น 95 คัน โดยรถม้าจำนวน 80 คันเป็นสมาชิกของสมาคมรมม้าจังหวัดลำปาง มีจุดจอดรออยู่ที่ด้านข้างศาลากลางเก่า และอีก 15 คันไม่ได้เป็นสมาชิกของสมาคมรมม้าฯ ซึ่งมีจุดจอดอยู่ที่หน้าโรงแรมลำปางเวียงทอง

การแข่งขันภายในอุตสาหกรรมค่อนข้างต่ำเนื่องจากรถม้าที่เป็นสมาชิกของสมาคม รมม้าฯ และรถม้าไม่ได้เป็นสมาชิกของสมาคมรมม้าฯ มีกลุ่มลูกค้าเป้าหมายคนละกลุ่ม โดยที่รถม้าที่เป็นสมาชิกของสมาคมรมม้าจังหวัดลำปางมีกลุ่มลูกค้าหลัก เป็นนักท่องเที่ยวที่มากับบริษัทนำเที่ยวที่ได้ทำความตกลงกับสมาคมรมม้าฯ ในการนำนักท่องเที่ยวมาใช้บริการรถม้า ในขณะที่รถม้าที่ไม่ได้เป็นสมาชิกของสมาคมรมม้าฯ มีกลุ่มลูกค้าหลักเป็นนักท่องเที่ยวที่มาพักในโรงแรมลำปางเวียงทอง ด้วยเหตุนี้การแข่งขันระหว่างกลุ่มจึงต่ำ

สำหรับการแข่งขันภายในกลุ่มของคณนั้นพบว่า ภายในแต่ละกลุ่มจะมีการใช้ระบบคิว เพื่อป้องกันมิให้เจ้าของรถม้าแย่งลูกค้ากัน รวมถึงโอกาสในการสร้างรายได้ที่เท่าเทียมกัน โดยระบบจะประกอบด้วยสองส่วน คือระบบคิวถาวร ซึ่งเจ้าของรถม้าแต่ละรายจะมีลำดับเลขถาวร ในการให้บริการนักท่องเที่ยวที่มากับบริษัทนำเที่ยวที่ได้ทำความตกลงกับสมาคมรมม้าฯตามลำดับจนครบทั้งหมดแล้ววนไปเรื่อยๆ และระบบคิวชั่วคราว ซึ่งใช้ในการจัดลำดับรถม้าเพื่อให้บริการนักท่องเที่ยวทั่วไปที่มาใช้บริการที่จุดจอดรถม้า โดยใช้หลักใครมาก่อนได้ก่อน ทั้งนี้รถม้าที่ไม่ได้เป็นสมาชิกสมาคมรมม้าฯก็ใช้ระบบคิวแบบชั่วคราวเช่นกัน ทำให้ภายในแต่ละกลุ่มไม่เกิดการแย่งลูกค้ากัน และระดับการแข่งขันภายในกลุ่มต่ำ

โครงสร้างของอุตสาหกรรมรมม้าท่องเที่ยวจังหวัดลำปาง ประกอบไปด้วย องค์กรต่างๆ ดังนี้ หน่วยงานของรัฐทั้งในระดับจังหวัดและระดับประเทศ หน่วยงานภาคเอกชนในระดับท้องถิ่น ดังแสดงในแผนภาพที่ 1



แผนภาพที่ 1 โครงสร้างของอุตสาหกรรมรattanทอึ่งเทียวลำปาง

ในอุตสาหกรรมรattanทอึ่งเทียวจังหวัดลำปาง เจ้าของรattanได้รวมตัวกันเป็นองค์กรเรียกว่าสมาคมรattanจังหวัดลำปาง ซึ่งเป็นองค์กรที่มีบทบาทสำคัญอย่างยิ่งในอุตสาหกรรมนี้ เนื่องจากสมาคมบางครั้งอาจจะช่วยจัดหานัททอึ่งเทียวให้แก่เจ้าของรattanที่เป็นสมาชิกสมาคม ควบคุมคุณภาพการให้บริการ จัดระบบคิวเพื่อป้องกันการแย่งลูกค้า ควบคุมไม่ให้เจ้าของรattanเก็บค่าบริการเกินอัตราที่กำหนด รวมทั้งการจัดทำแผนงานเพื่อพัฒนาอุตสาหกรรมรattanทอึ่งเทียว อีกทั้งยังเป็นกลไกในการประสานงานและเชื่อมโยงกับหน่วยงานของภาครัฐ และสถาบันการศึกษาที่มีส่วนร่วมในการวิจัยและพัฒนา

สำหรับอุตสาหกรรมที่สนับสนุน ได้แก่ การเพาะเลี้ยงม้า ม้าส่วนใหญ่ที่เจ้าของนำมาวิ่งนั้น เป็นม้าพันธุ์พื้นเมือง หรือม้าแกลบ ซึ่งแม้จะมีขนาดเล็ก แต่มีความทนทาน และม้าบางส่วนเป็นม้าแข่งที่เล็กแข่งแล้ว ม้าเหล่านี้สามารถหาซื้อได้ทั้งในจังหวัดลำปาง และจังหวัดอื่น ๆ

อุตสาหกรรมผลิตนมม้าก็เป็นอีกอุตสาหกรรมหนึ่งที่มีบทบาทสำคัญในการป้อนนมม้าให้กับอุตสาหกรรมนมม้าท้องถิ่น และสนับสนุนด้านการซ่อมบำรุง โดยแหล่งผลิตนมม้าจะกระจายในบางหมู่บ้านในจังหวัดลำปาง เช่น บ้านวังหม้อ บ้านศรีบุญเรือง บ้านนาแก้วมเหนื่อและบ้านนาแก้วมได้ โดยเฉพาะบ้านหม้อซึ่งเป็นแหล่งผลิตนมม้าแหล่งใหญ่ที่สุด และเป็นแหล่งที่มีการพัฒนารูปแบบนมม้าใหม่ ๆ อยู่เสมอ

ส่วนในการดูแลรักษาม้านั้น จำเป็นที่จะต้องใช้ทั้งอาหารและยาบำรุง โดยเฉพาะแคลเซียมซึ่งผลิตภัณฑ์เหล่านี้สามารถหาได้ภายในร้านค้าจังหวัดลำปาง

อุตสาหกรรมสนับสนุนที่ขาดไม่ได้ คือ บริษัท นำเที่ยว เนื่องจาก กว่าร้อยละ 80 ของรถม้าในลำปาง มีรายได้หลักมาจากการให้บริการนักท่องเที่ยวที่มากับบริษัทนำเที่ยวที่ได้ทำความตกลงกับสมาคมรถม้าฯ นอกจากนี้โรงแรมก็เป็นอีกอุตสาหกรรมหนึ่งที่สนับสนุนอุตสาหกรรม รถม้าท้องถิ่น โดยเฉพาะรถม้าที่ไม่ได้เป็นสมาชิกสมาคม ที่ต้องพึ่งพาแขกที่มาพัก และประชุมสัมมนาในโรงแรม โดยโรงแรมไม่มีการเก็บเงินจากเจ้าของรถม้าแต่อย่างใด จะเห็นได้ว่า อุตสาหกรรมรถม้าท้องถิ่นจำเป็นต้องพึ่งพาอุตสาหกรรมนำเที่ยว และโรงแรมค่อนข้างมาก เนื่องจากหากเกิดเหตุการณ์ที่ไม่ปกติมากระทบทำให้ลูกค้าของบริษัทนำเที่ยว ย่อมส่งผลให้รายได้ของเจ้าของรถม้าลดลงได้

อุตสาหกรรมรถม้าท้องถิ่นจังหวัดลำปางยังได้ร่วมมือวิจัยและพัฒนา กับสถาบันการศึกษา ได้แก่ คณะสัตวแพทยศาสตร์ มหาวิทยาลัยเชียงใหม่ ซึ่งได้ให้ความช่วยเหลือในการวิจัยและพัฒนาพันธุ์ม้าท้องถิ่นให้มีความทนทานมากขึ้น รวมทั้งให้ความช่วยเหลือในการฝึกไม่โครซิฟ และตรวจร่างกายให้แก่ม้าปีละ 2 ครั้ง นอกจากนี้ยังได้ร่วมมือกับวิทยาลัยเทคนิคลำปาง เพื่อพัฒนา รูปแบบรถม้าให้มีความสวยงาม และแข็งแรงทนทานมากขึ้น

ส่วนหน่วยงานของรัฐที่เข้ามามีบทบาทในอุตสาหกรรมรถม้าท้องถิ่นจังหวัดลำปาง คือ การท่องเที่ยวแห่งประเทศไทย เทศบาลลำปาง องค์การบริหารส่วนจังหวัดลำปาง สำนักงานปศุสัตว์จังหวัดลำปาง โดยที่การท่องเที่ยวแห่งประเทศไทยนั้นมีบทบาทในการเผยแพร่ข้อมูลเกี่ยวกับรถม้าลำปาง และประชาสัมพันธ์กิจกรรมต่างๆที่เกี่ยวกับรถม้าลำปาง เช่น งานรำลึกประวัติศาสตร์รถไฟ-รถม้า สำหรับสำนักงานปศุสัตว์นั้น จะเข้ามามีบทบาทสำคัญในการรักษาม้าในกรณีเจ็บป่วย

เมื่อพิจารณาภาพรวม จะเห็นว่ากลุ่มเครือข่ายในอุตสาหกรรมนมม้าท่องเที่ยวลำปางมีการจัดองค์กรของกลุ่มให้เป็นสมาคมที่มีสมาชิกกว่าร้อยละ 80 ของจำนวนนมม้าทั้งหมด ถือได้ว่ามีความหนาแน่นมาก แต่ยังเป็นกลุ่มที่ยังขาดความสมบูรณ์ เนื่องจากขาดการเชื่อมโยงที่เข้มแข็งของกลุ่ม ซึ่งเห็นได้จากการพึ่งพาบริษัทนำเที่ยวเพียงไม่กี่ราย และสถาบันการศึกษาท้องถิ่นซึ่งมีส่วนร่วมในการวิจัยและพัฒนาค่อนข้างน้อย

อีกทั้งยังขาดความร่วมมือกันอย่างจริงจัง โดยเฉพาะอย่างยิ่งการจัดการด้านอุปสงค์ในช่วงฤดูท่องเที่ยวตกต่ำ และสมาคมนมม้าซึ่งแม้จะตั้งขึ้นมาจากสมาชิกซึ่งเป็นเจ้าของนมม้า แต่สมาชิกไม่ได้เข้าไปมีส่วนร่วมในการดำเนินงานต่าง ๆ ของผู้บริหารสมาคมมากนัก ทำให้แผนงานต่าง ๆ ของสมาคมไม่สามารถบรรลุผลสำเร็จได้

นอกจากนี้กลุ่มเครือข่ายในอุตสาหกรรมนมม้าท่องเที่ยวลำปาง ยังไม่มีการนำเอาทรัพยากรท่องเที่ยวที่ตนเองมีอยู่มาใช้อย่างเต็มที่ เช่น วัดหลายแห่งซึ่งมีความงดงามของสถาปัตยกรรม ไม่ได้อยู่ในเส้นทางการวิ่งของนมม้าในปัจจุบัน และการจัดเส้นทางให้สามารถแวะซื้อเซรามิกส์อันมีชื่อของจังหวัดได้ ซึ่งเส้นทางใหม่ ๆ เหล่านี้ จะทำให้ กลุ่มอุตสาหกรรมนมม้า ท่องเที่ยวลำปางมีความสมบูรณ์มากขึ้น และสามารถจูงใจให้นักท่องเที่ยวเพิ่มการใช้จ่ายของมากขึ้น

ดังนั้นกลุ่มอุตสาหกรรมนี้จะต้องมีการปรับตัว ด้วยการสร้างความร่วมมือภายในกลุ่มอย่างจริงจังในอันที่จะสร้างความเข้มแข็งในระยะยาวให้กับกลุ่ม และนำเสนอจุดขายใหม่ ๆ ที่สามารถใช้ประโยชน์จากทรัพยากรท่องเที่ยวที่ท้องถิ่นมีอยู่ และทำการตลาดอย่างจริงจังเพื่อดึงดูดนักท่องเที่ยวและเพิ่มระดับการใช้จ่ายของนักท่องเที่ยวให้มากขึ้น

ลิขสิทธิ์มหาวิทยาลัยเชียงใหม่

Copyright© by Chiang Mai University

All rights reserved