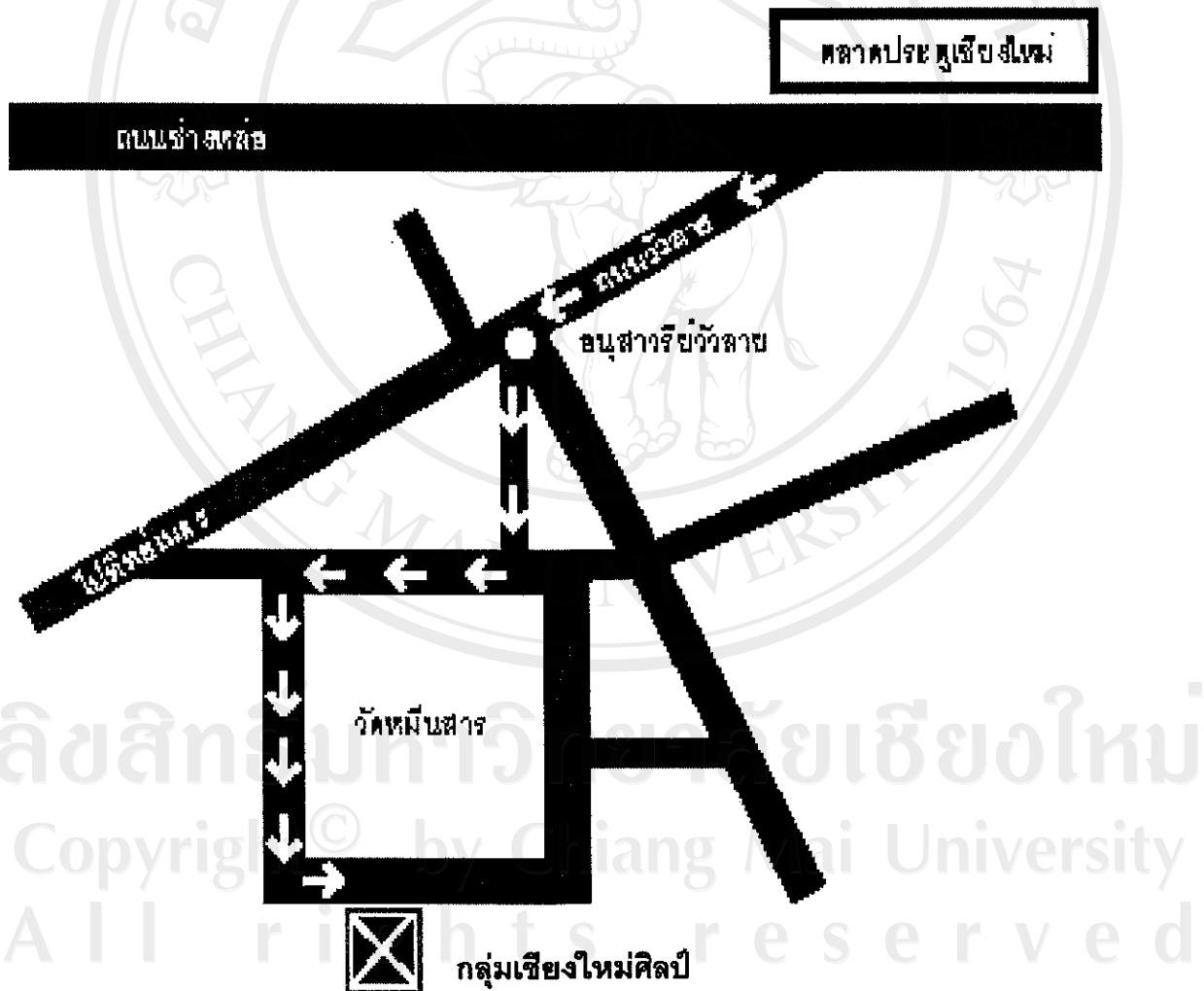


บทที่ 4
ข้อมูลพื้นฐานของกลุ่ม

4.1 ข้อมูลทั่วไปของกลุ่มเชียงใหม่ศิลป์

4.1.1 ชื่อสถานประกอบการ : กลุ่มเชียงใหม่ศิลป์

4.1.2 สถานที่ตั้ง : 35 ถนนวัวลาย ซอย 3 ตำบลหายยา อำเภอเมือง จังหวัดเชียงใหม่
โทรศัพท์ 053-275876 มือถือ 01-9605690



แผนภาพที่ 4.1 ที่ตั้งของกลุ่มเชียงใหม่ศิลป์

4.1.3 ผู้นำคนสำคัญของกลุ่มฯ

นายประธาน ล้อบุญมา อายุ 37 ปี ตำแหน่งประธานกลุ่มฯ จบการศึกษาระดับอนุปริญญา คณะนิเทศศาสตร์ สาขาวารสารและการประชาสัมพันธ์ จากสถาบันราชภัฏเชียงใหม่ โดยเมื่ออายุ 14 ปี นายประธานได้เริ่มทำเครื่องเงินจนถึงอายุ 19 ปี จึงหันมาศึกษาเพียงอย่างเดียวจนกระทั่งเรียนจบ จึงได้เข้าทำงานที่บริษัท เมโทรโพลิติกแดนท์ เซฟตี้คอนโทรล จำกัด ในตำแหน่งเจ้าหน้าที่การเงิน และพร้อมกันนั้นนายประธานได้เปิดร้านเช่าวิดีโอที่อำเภอสันทราย ร้านอาหารที่หน้ามหาวิทยาลัยแม่โจ้ และร้านขายเครื่องเงินและเครื่องเงินที่ไนท์บาร์ซาร์ แต่เมื่อทำงานในบริษัทฯ ได้ประมาณ 1 ปีเศษ นายประธานจึงลาออกจากการเพื่อมาดูแลกิจการด้วยตนเอง จนกระทั่งในปี พ.ศ. 2540 เศรษฐกิจฟองสบู่แตก ทำให้กิจการที่ทำอยู่ชบเขาจะต้องเลิกกิจการไป หลังจากนั้นนายประธานจึงอยู่กับบ้านเฉย ๆ ไม่ทำอะไรนอกจากการเล่นการพนัน ต่อมาปี พ.ศ. 2544 จึงเริ่มไปปรึกษากับพาณิชย์จังหวัดเชียงใหม่ ทางพาณิชย์จังหวัดฯ จึงแนะนำให้นำผลิตภัณฑ์ไปจำหน่ายที่งานถนนคนเดินที่ช่วงประตูท่าแพ และเมื่อมีการคัดสรรผลิตภัณฑ์เข้าสู่โครงการหนึ่งตำบลหนึ่งผลิตภัณฑ์จึงมีการจัดตั้งกลุ่มเชียงใหม่ศิลป์ขึ้นมา โดยนายประธานได้รับแต่งตั้งจากกลุ่มฯ ให้ดำรงตำแหน่งประธานกลุ่มฯ ตั้งแต่ปี 2544 จนถึงปัจจุบัน

4.2 ประวัติความเป็นมาของกลุ่ม

สืบเนื่องมาจากรุ่นปู่ ย่า ตา ยาย ซึ่งมีพ่ออุ้ยจันทร์ แม่อุ้ยมูล ชันทรรัตน์ ได้ริเริ่มทำงานเครื่องเงินขึ้น โดยเริ่มแรกได้ทำเครื่องเงินประเภทขัน พาน ซึ่งเป็นเครื่องใช้สำหรับใส่ดอกไม้ อาหาร คาวหวาน เพื่อไปทำบุญในวันพระ โดยที่พ่ออุ้ยจันทร์ได้ริเริ่มทำลวดลาย คือ ลายดอกพ่าย และลาย 12 ราศีขึ้น ซึ่งลวดลายนี้จะมีการทำเฉพาะกลุ่มครอบครัวและญาติพี่น้องเท่านั้น และได้สืบทอดกันมาถึงรุ่นลูกหลาน มีทั้งหมด 6 คน อันได้แก่

- 1) นางบัวชุม ชันทรรัตน์ มีความถนัดด้านการดอกลาย
- 2) นายเฉลิม ชันทรรัตน์ มีความถนัดด้านการดอกลาย
- 3) นายดวงดี ชันทรรัตน์ มีความถนัดด้านการตีขึ้นรูปขัน
- 4) นายสวิง ชันทรรัตน์ มีความถนัดด้านการตีขึ้นรูปพาน
- 5) นายดวงแก้ว ชันทรรัตน์ มีความถนัดด้านการประยุกต์ให้เป็นสร้อยและกำไล
- 6) นางประมวณ ชันทรรัตน์ มีความถนัดด้านการตลาดและการดอกลาย

ซึ่งทั้ง 6 คนนี้ได้ทำการสืบทอดการตีขึ้นเงินและพานมาจากพ่ออุ้ยจันทร์และแม่อุ้ยมูล โดยได้สอนวิชาความรู้ให้แก่บรรดาลูก ๆ ทั้ง 6 คนสืบทอดไป

ต่อมาในปี พ.ศ. 2540 นายประธาน ล้อบุญมา ซึ่งเป็นลูกของนางประมวล ชันทรรัตน์ ได้ทำกิจการเกี่ยวกับเครื่องเงินและแผ่นภาพโลหะ และได้พัฒนารูปแบบใหม่ ๆ ให้เข้ากันกับความต้องการของตลาดจนกระทั่งเป็นที่รู้จักของคนภายในประเทศและต่างประเทศ แต่เนื่องจากเศรษฐกิจฟองสบู่แตก ทำให้กิจการซบเซา และเลิกกิจการไป ต่อมาในปี พ.ศ. 2544 นายประธาน ล้อบุญมา ได้ไปปรึกษากับสำนักงานพาณิชย์จังหวัดเชียงใหม่ จึงได้คิดเริ่มจัดตั้งเป็นกลุ่มของผู้ผลิตเครื่องเงิน และได้ปรึกษากับญาติพี่น้องและเพื่อน ๆ ในชุมชนหมื่นสารบ้านวัวลายถึงการจัดตั้งเป็นกลุ่มผู้ผลิตโดยเริ่มแรกเดิมมีสมาชิกทั้งหมด 11 คน คือ

- 1) นายทวี ชันทรรัตน์ เป็นลูกของ นายดวงแก้ว ชันทรรัตน์
- 2) นายบุญกุล ชันทรรัตน์ เป็นลูกของ นางบัวชุม ชันทรรัตน์
- 3) นายเฉลิม ชันทรรัตน์
- 4) นายดวงดี ชันทรรัตน์
- 5) นายวิทยา ชันทรรัตน์ เป็นลูกของ นายดวงดี ชันทรรัตน์
- 6) นายสวิง ชันทรรัตน์
- 7) นางพัชรินทร์ ชันทรรัตน์ เป็นลูกของ นายสวิง ชันทรรัตน์
- 8) นายสายันห์ ชันทรรัตน์
- 9) นายชาติตรี ชันทรรัตน์
- 10) นายชัยวัฒน์ ชันทรรัตน์
- 11) นางประมวล ชันทรรัตน์ โดยนางประมวลมีลูกทั้งหมด 3 คน คือ

ก. นางมณฑการ ชันทรรัตน์ ปัจจุบันนี้ได้เปิดร้านเครื่องเงินที่ประเทศสหรัฐอเมริกา

ข. นายหัสนัย ชันทรรัตน์ ปัจจุบันได้เปิดร้านขายเครื่องเงินและแผ่นภาพโลหะที่ไนท์บาซาร์

ค. นายประธาน ล้อบุญมา ปัจจุบันได้เปิดร้านขายเครื่องเงินและแผ่นภาพโลหะที่ไนท์บาซาร์

ดังนั้น นายประธาน จึงได้มีการจัดตั้งกลุ่มเชียงใหม่ศิลป์ขึ้นมาครั้งแรกเมื่อปี พ.ศ. 2544 นี้เอง โดยได้รับการส่งเสริมและสนับสนุนในการดำเนินกิจการของกลุ่มจากภาครัฐ คือนำผลิตภัณฑ์ไปจำหน่ายและออกร้านในงานต่าง ๆ ทั่วประเทศไทย นอกจากนี้ สำนักงานพาณิชย์จังหวัดเชียงใหม่ยังได้สนับสนุนให้ทางกลุ่มเชียงใหม่ศิลป์นำผลิตภัณฑ์ไปจำหน่ายในงานถนนคนเดินที่ชวประตุท่าแพเชียงใหม่ นับแต่นั้นมาทางกลุ่มจึงได้เป็นที่รู้จักของบุคคลต่าง ๆ มาก

ขึ้น ต่อมาในปี พ.ศ. 2545 สำนักงานพาณิชย์จังหวัดเชียงใหม่ยังได้แนะนำให้ไปออกร้านที่งานเซรามิคแฟร์ที่จังหวัดลำปาง ซึ่งได้รับความสำเร็จเป็นอันมาก ตั้งแต่นั้นเป็นต้นมาทางกลุ่มเชียงใหม่ศิลป์จึงได้ไปออกงานในนามของจังหวัดเชียงใหม่มาโดยตลอด จนถึงได้มีการคัดสรรผลิตภัณฑ์ของอำเภอเมืองจังหวัดเชียงใหม่ ทางกลุ่มได้เข้าร่วมประกวดในงานสินค้าหนึ่งตำบลหนึ่งผลิตภัณฑ์นี้ด้วย และได้รับคัดเลือกให้เป็นผลิตภัณฑ์ระดับ 5 ดาวของภาคเหนือ จนปัจจุบันนี้ได้มีการเพิ่มทุนจากเดิม 100,000 บาท เป็น 1,000,000 บาท และมีสมาชิกเพิ่มขึ้นจากเดิม 15 คน เป็น 41 คน ปัจจุบันนี้ทางกลุ่มได้นำสินค้าไปจำหน่ายในงานต่าง ๆ ของระดับประเทศ ซึ่งได้รับการตอบรับจากประชาชนทั่วไปเป็นอย่างมาก อาทิเช่น งาน Big ที่ศูนย์ไบเทคบางนา เมื่อเดือนสิงหาคม 2546 งาน Otop เมื่อเดือนตุลาคม 2546 และงานศูนย์ศิลปาชีพอำเภอแมริม จังหวัดเชียงใหม่ โดยการนำของท่านนายกรัฐมนตรีนพ.ดร.ทักษิณ ชินวัตร คณะรัฐมนตรีพร้อมคู่สมรส ยิ่งไปกว่านี้ทางกลุ่มยังได้รับการคัดเลือกให้แสดงในงานประชุม APEC ที่ผ่านมา ทั้งนี้ทางกลุ่มเองจะพัฒนารูปแบบของสินค้าผลิตภัณฑ์ให้มีความประณีตสวยงาม และตรงกับความต้องการของตลาดต่อไป

4.3 บทบาทของกลุ่มฯ ต่อชุมชน

กลุ่มเชียงใหม่ศิลป์จะเป็นตัวแทนชุมชนในการร่วมกิจกรรมกับชุมชนอื่น อีกทั้งยังช่วยกิจกรรมของหมู่บ้าน ให้ความสนับสนุนในด้านงบประมาณ สิ่งของ และกำลัง เช่น ร่วมบริจาคสมทบทุนในนามกลุ่มฯ แก้ววัดหรืองานบุญต่าง ๆ หรือร่วมจัดซุ้มในงานเทศกาลประจำปีของวัด เป็นต้น นอกเหนือจากการเป็นส่วนหนึ่งของชุมชนในการให้ความช่วยเหลือดังกล่าวแล้ว กลุ่มฯ ยังมีส่วนเพิ่มรายได้ให้กับกลุ่มแม่บ้านของชุมชนจำนวน 17 คน จาก 17 ครัวเรือน ที่มีรายได้เสริมจากกิจการของกลุ่มฯ

4.4 การจัดการองค์กรและการบริหารงานของกลุ่มฯ

4.4.1 การจัดการองค์กรของกลุ่มฯ ทางกลุ่มได้มีการแบ่งหน้าที่รับผิดชอบให้แก่ละบุคคล ซึ่งบางคนอาจจะหน้าที่รับผิดชอบมากกว่า 1 ตำแหน่ง โดยมีรายชื่อของสมาชิกภายในกลุ่ม พร้อมทั้งหน้าที่รับผิดชอบที่ได้รับ ดังรายละเอียดต่อไปนี้

ตารางที่ 4.1 รายชื่อสมาชิกในกลุ่มเชียงใหม่ศิลป์ และหน้าที่รับผิดชอบของแต่ละคน

รายชื่อ	ตำแหน่ง
1. ประธาน ลีอนุญา	ประธานกลุ่ม ฝ่ายตลาด ฝ่ายออกแบบผลิตภัณฑ์และช่างทำเครื่องเงิน
2. กนกกร ไชยยา	รองประธานและฝ่ายตลาด
3. หัสณีย์ เตชะปทุมวรรณ	เลขานุการ – แผนกเครื่องเงิน
4. สายันต์ ชันทรรัตน์	เลขานุการ – แผนกแผ่นภาพโลหะและช่างทำแผ่นภาพโลหะ
5. มยุรี มณีวรรณ	ฝ่ายการเงิน ฝ่ายประชาสัมพันธ์และฝ่ายออกแบบผลิตภัณฑ์
6. พัชรินทร์ มณีวรรณ	ฝ่ายตลาด ฝ่ายออกแบบผลิตภัณฑ์และช่างทำเครื่องเงิน
7. เพชรา คำหาล้า	ฝ่ายตลาด และช่างทำเครื่องเงิน
8. พ่อครูเสมา บุญเรือง	ฝ่ายออกแบบผลิตภัณฑ์ และหัวหน้าช่างทำเครื่องเงิน
9. พ่อครูทวี ชันทรรัตน์	ฝ่ายออกแบบผลิตภัณฑ์ และหัวหน้าช่างทำแผ่นภาพโลหะ
10. แม่ครูอนงค์ แสงมณี	ฝ่ายออกแบบผลิตภัณฑ์และช่างทำแผ่นภาพโลหะ
11. เมธี มณีวรรณ	ฝ่ายออกแบบบรรจุภัณฑ์ ช่างทำแผ่นภาพโลหะและฝ่ายประชาสัมพันธ์
12. พ่อครูมานพ ไชยเทพ	หัวหน้าช่างทำแผ่นภาพโลหะ
13. มณฑกกาล เตชะปทุมวรรณ	ช่างทำเครื่องเงิน
14. วิทยา ชันทรรัตน์	ช่างทำเครื่องเงิน
15. สุรศักดิ์ ตันตวงค์	ช่างทำเครื่องเงิน
16. คำปิ่น ชันทรรัตน์	ช่างทำเครื่องเงิน

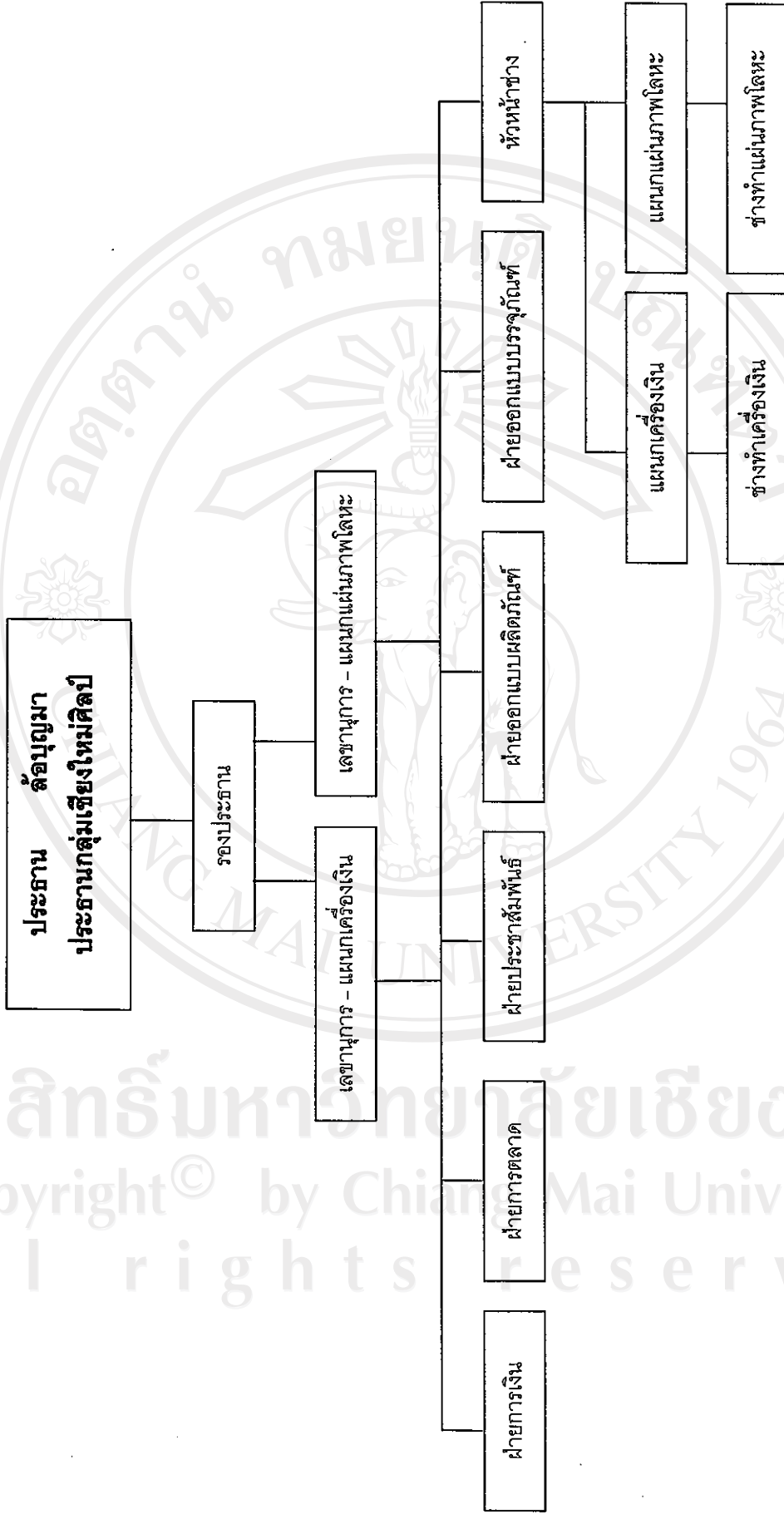
ที่มา: นายประธาน ลีอนุญา (2546: สัมภาษณ์)

ตารางที่ 4.1 รายชื่อสมาชิกในกลุ่มเชียงใหม่ศิลป์ และหน้าที่รับผิดชอบของแต่ละคน (ต่อ)

รายชื่อ	ตำแหน่ง
17. เฉลิม ชันทรรัตน์	ช่างทำเครื่องเงิน
18. ชาตรี ชันทรรัตน์	ช่างทำเครื่องเงินและแผ่นภาพโลหะ
19. อินสร บุญแลนด์	ช่างทำเครื่องเงิน
20. ชะลอ เตชะปทุมวรรณ	ช่างทำเครื่องเงิน
21. วันวลิต บุญเรือง	ช่างทำเครื่องเงิน
22. ธีรพล กาวีละ	ช่างทำเครื่องเงิน
23. เทอดศักดิ์ ชมพูขวง	ช่างทำเครื่องเงิน
24. บุญชุม ชันทรรัตน์	ช่างทำเครื่องเงิน
25. กมลทิพย์ เตชะปทุมวรรณ	ช่างทำเครื่องเงิน
26. สมพร วงศ์ทิพย์	ช่างทำเครื่องเงิน
27. ชัยวัฒน์ ชันทรรัตน์	ช่างทำแผ่นภาพโลหะ
28. ปราโมทย์ จินะปัญญา	ช่างทำแผ่นภาพโลหะ
29. มนต์รี มณีวรรณ	ช่างทำแผ่นภาพโลหะ
30. น้ำฝน จงกล	ช่างทำแผ่นภาพโลหะ
31. กุญชร ผ่องสะอาด	ช่างทำแผ่นภาพโลหะ
32. ทิพย์วรรณ ชาตรี	ช่างทำแผ่นภาพโลหะ
33. สุทิน เขียวมณี	ช่างทำแผ่นภาพโลหะ
34. อัมภา สภาไพวณิก	ช่างทำแผ่นภาพโลหะ
35. มงคล มณีรัตน์	ช่างทำแผ่นภาพโลหะ
36. สัจจาล กันทวงศ์	ช่างทำแผ่นภาพโลหะ
37. พิทักษ์ แสงมณี	ช่างทำแผ่นภาพโลหะ
38. สืบศักดิ์ สุวรรณเนตร	ช่างทำแผ่นภาพโลหะ
39. จตุพร คำห้ำ	ช่างทำแผ่นภาพโลหะ
40. ทวี คำห้ำ	ช่างทำแผ่นภาพโลหะ
41. จิรสิทธิ์ มังคละศรี	ช่างทำแผ่นภาพโลหะ

ที่มา: นายประธาน ล้อบุญมา (2546: สัมภาษณ์)

แผนภาพที่ 4.2 แผนผังการจัดองค์การของกลุ่มเชียงใหม่ศิลป์



ที่มา: นายประธาน ล้อบุญมา (2546: สัมภาษณ์)

4.4.2 การบริหารงาน

ในปี พ.ศ. 2547 ทางกลุ่มเชียงใหม่ศิลป์จะมีการเพิ่มทุนในการดำเนินงานจาก 100,000 บาท เป็น 1,000,000 บาท โดยมีสมาชิกกลุ่มร่วมทุน ดังรายชื่อต่อไปนี้

1) คุณมณฑกกาล	เตชะปทุมวรรณ	200,000 บาท
2) คุณหัตถ์นัย	เตชะปทุมวรรณ	200,000 บาท
3) คุณประธาน	ล้อบุญมา	200,000 บาท
4) คุณพัชรินทร์	มณีวรรณ	100,000 บาท
5) คุณเพชรรา	คำห้ำ	100,000 บาท
6) คุณชาติรี	จันทร์ตน์	100,000 บาท
7) คุณกนกกร	ไชยยา	100,000 บาท

ทางกลุ่มมีนโยบายที่จะจ้างลูกหลานของกลุ่มที่จบการศึกษาทางด้านออกแบบผลิตภัณฑ์, ออกแบบบรรจุภัณฑ์ และขอความร่วมมือจากทางภาครัฐในด้านการส่งออกและการจัดแสดงสินค้าในสถานที่ต่าง ๆ โดยเราจะเพิ่มด้านการตลาดให้มากขึ้น ดังรายชื่อต่อไปนี้

- 1) คุณประธาน ล้อบุญมา
- 2) คุณกนกกร ไชยยา
- 3) คุณพัชรินทร์ มณีวรรณ
- 4) คุณเพชรรา คำห้ำ
- 5) คุณมยุรีย์ มณีวรรณ

4.4.3 ปัญหาการจัดการองค์กรของกลุ่มฯ

ถึงแม้ว่าโครงสร้างขององค์กรจะมีการแบ่งหน้าที่รับผิดชอบอย่างชัดเจน แต่ในการปฏิบัติงานจริงการควบคุมและรับผิดชอบในงานทุกด้านส่วนใหญ่จะขึ้นอยู่กับประธานกลุ่มฯ อีกทั้งบางหน้าที่ไม่มีการปฏิบัติงานจริง เช่น ฝ่ายการเงิน ทางกลุ่มฯ ไม่ได้มีการจัดบันทึกบัญชีแต่อย่างใด

4.4 แหล่งให้ความสนับสนุนและช่วยเหลือแก่กลุ่มฯ

กลุ่มฯ ได้รับความสนับสนุนจากหน่วยงานภาครัฐหลายหน่วยงาน ได้แก่ พาณิชย์จังหวัดเชียงใหม่และกรมส่งเสริมการส่งออก โดยให้ความช่วยเหลือในการจัดหาบูธร้านค้าในงานแสดงสินค้าตามสถานที่ต่าง ๆ โดยไม่ต้องเสียค่าใช้จ่าย

4.5 ศักยภาพการจัดการองค์การของกลุ่มฯ

ผู้นำกลุ่มฯ มีความเข้มแข็ง มีความสามารถในการบริหารกลุ่มฯ ประกอบกับสมาชิกมีประสบการณ์และความชำนาญในการผลิตเครื่องเงินและแผ่นภาพโลหะ ลักษณะการทำงานของ กลุ่มเป็นแบบพี่น้อง การติดต่อสื่อสารในกลุ่มฯ เป็นไปโดยสะดวก เนื่องจากสมาชิกอยู่ในเขตหมู่บ้านเดียวกัน

นอกจากนี้ ยังมีหน่วยงานที่คอยให้การสนับสนุนและช่วยเหลือแก่กลุ่มฯ ในส่วนของ การตลาด แต่ทางกลุ่มฯ ยังขาดการสนับสนุนและช่วยเหลือทางด้านการเงิน การฝึกอบรมและการหา ไปดูงาน

The logo of Chiang Mai University is a circular emblem. In the center is a stylized elephant standing and facing left. Above the elephant's head is a traditional Thai lamp (Lampang) with a flame. The lamp is surrounded by eight rays of light. The entire emblem is enclosed within a circular border. The Thai text 'มหาวิทยาลัยเชียงใหม่' is written along the top inner edge of the circle, and 'CHIANG MAI UNIVERSITY 1964' is written along the bottom inner edge. There are two decorative floral motifs on the left and right sides of the circle.

ลิขสิทธิ์มหาวิทยาลัยเชียงใหม่
Copyright© by Chiang Mai University
All rights reserved