

บทที่ 4

ผลการศึกษา

ในการศึกษาครั้งนี้ ข้อมูลได้มาจากการเก็บรวบรวมข้อมูลปฐมภูมิ (Primary Data) โดยใช้แบบสอบถามผู้ประกอบการจดทะเบียนภาษีมูลค่าเพิ่มในท้องที่เขตอำเภอเมือง จังหวัดเชียงใหม่ วิธีการสุ่มตัวอย่างแบบมีระบบ (Systematic Sampling) จากทะเบียนรายชื่อผู้จดทะเบียนภาษีมูลค่าเพิ่มจำนวนทั้งสิ้น 294 ตัวอย่าง โดยแบบสอบถามที่ได้รับกลับคืนมามีสัดส่วนของผู้ที่ใช้บริการการยื่นแบบแสดงภาษีมูลค่าเพิ่มผ่านระบบอินเทอร์เน็ต จำนวน 7 ราย คิดเป็นร้อยละ 2.4 ของจำนวนตัวอย่างทั้งหมด และผู้ที่ไม่ใช้บริการยื่นแบบแสดงภาษีมูลค่าเพิ่มผ่านระบบอินเทอร์เน็ต มีจำนวน 287 ราย คิดเป็นร้อยละ 97.6 ของจำนวนตัวอย่างทั้งหมด ผลการศึกษาผู้วิจัยได้วิเคราะห์ข้อมูลดังกล่าวและแบ่งการนำเสนอผลการศึกษออกเป็น 4 ส่วน ดังนี้

- ตอนที่ 1 ผลการวิเคราะห์เกี่ยวกับปัจจัยส่วนบุคคลของผู้ประกอบการ
- ตอนที่ 2 ผลการวิเคราะห์ข้อมูลเกี่ยวกับความรู้ความเข้าใจเกี่ยวกับการชำระภาษีมูลค่าเพิ่มผ่านระบบอินเทอร์เน็ต
- ตอนที่ 3 ผลการวิเคราะห์ข้อมูลเกี่ยวกับปัจจัยหรือตัวกำหนดที่มีผลต่อการตัดสินใจในการยื่นแบบแสดงรายการภาษีมูลค่าเพิ่มผ่านระบบอินเทอร์เน็ต
- ตอนที่ 4 ผลการวิเคราะห์ข้อมูลเกี่ยวกับปัญหาและอุปสรรคของการชำระภาษีมูลค่าเพิ่มผ่านระบบอินเทอร์เน็ต
- ตอนที่ 5 ผลการวิเคราะห์ข้อมูลเกี่ยวกับความสัมพันธ์ระหว่างตัวแปร

ตอนที่ 1 ผลการวิเคราะห์เกี่ยวกับปัจจัยส่วนบุคคลของผู้ประกอบการ

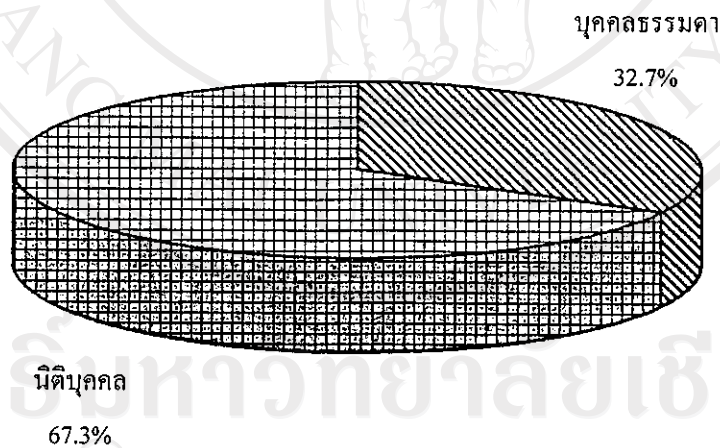
1.1 ประเภทของผู้ประกอบการ

จากการวิเคราะห์ข้อมูลพบว่า กลุ่มตัวอย่างที่ใช้ในการศึกษาครั้งนี้ ส่วนใหญ่เป็นผู้ประกอบการประเภทนิติบุคคลมากกว่าบุคคลธรรมดา กล่าวคือ เป็นนิติบุคคล จำนวน 198 ราย คิดเป็นร้อยละ 67.3 และบุคคลธรรมดา จำนวน 96 ราย คิดเป็นร้อยละ 32.7 ดังแสดงผลในตารางที่ 2 และ แผนภาพที่ 2

ตารางที่ 2 แสดงจำนวนและร้อยละของกลุ่มตัวอย่างจำแนกตามประเภทของผู้ประกอบการ

ประเภทของผู้ประกอบการ	จำนวน (ราย)	ร้อยละ
บุคคลธรรมดา	96	32.7
นิติบุคคล	198	67.3
รวม	294	100.0

ที่มา: จากการสำรวจ



แผนภาพที่ 2 แสดงจำนวนและร้อยละของกลุ่มตัวอย่างจำแนกตามประเภทของผู้ประกอบการ

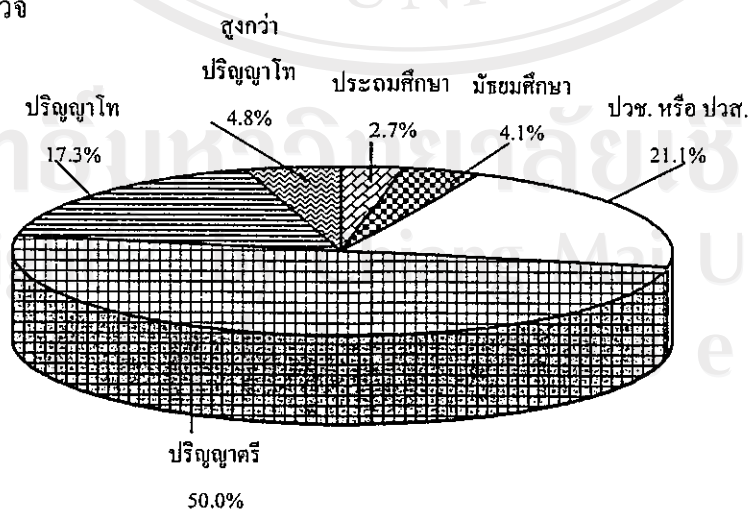
1.2 ระดับการศึกษาของผู้ประกอบการ

จากการวิเคราะห์ข้อมูลพบว่า กลุ่มตัวอย่างส่วนใหญ่มีการศึกษาอยู่ในระดับปริญญาตรี จำนวน 147 ราย คิดเป็นร้อยละ 50.0 รองลงมาที่มีการศึกษาในระดับ ปวช. หรือ ปวส. จำนวน 62 ราย คิดเป็นร้อยละ 21.1 ระดับปริญญาโท จำนวน 51 ราย คิดเป็นร้อยละ 17.3 สูงกว่าระดับปริญญาโท จำนวน 14 ราย คิดเป็นร้อยละ 4.8 ระดับ มัธยมศึกษา จำนวน 12 ราย คิดเป็นร้อยละ 4.1 และระดับประถมศึกษา จำนวน 8 ราย คิดเป็นร้อยละ 2.7 ดังแสดงผลในตารางที่ 3 และ แผนภาพที่ 3

ตารางที่ 3 แสดงจำนวนและร้อยละของกลุ่มตัวอย่างจำแนกตามระดับการศึกษา

ระดับการศึกษา	จำนวน (ราย)	ร้อยละ
ประถมศึกษา	8	2.7
มัธยมศึกษา	12	4.1
ปวช.หรือ ปวส.	62	21.1
ปริญญาตรี	147	50.0
ปริญญาโท	51	17.3
สูงกว่าปริญญาโท	14	4.8
รวม	294	100.0

ที่มา: จากการสำรวจ



แผนภาพที่ 3 แสดงจำนวนและร้อยละของกลุ่มตัวอย่างจำแนกตามการศึกษา

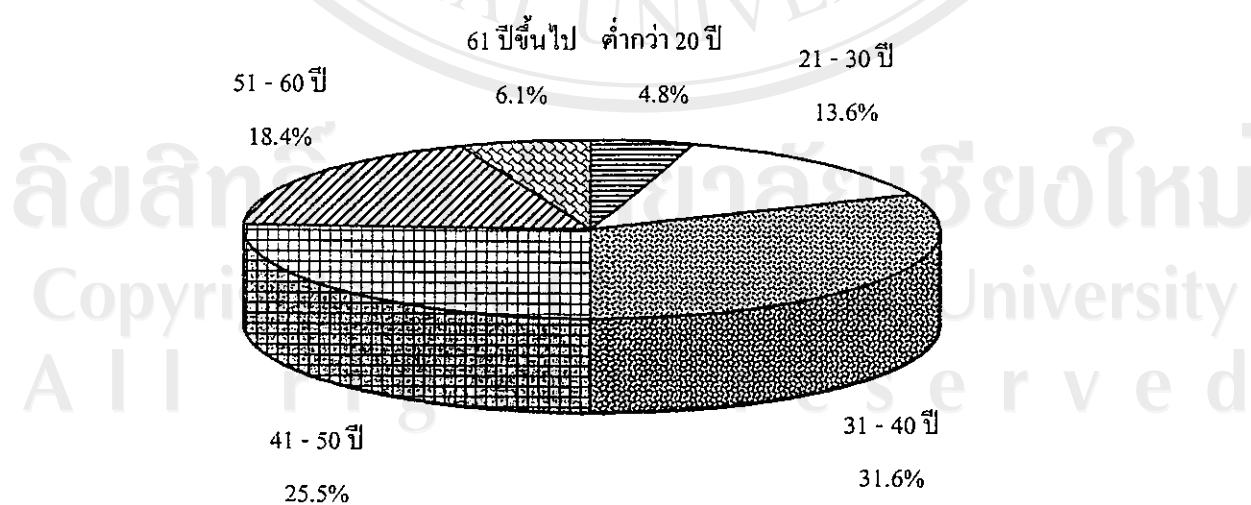
1.3 อายุของผู้ประกอบการ

จากการวิเคราะห์ข้อมูลพบว่า กลุ่มตัวอย่างส่วนใหญ่มีอายุ 31 – 40 ปี จำนวน 93 ราย คิดเป็นร้อยละ 31.6 รองลงมาคืออายุ 41 – 50 ปี จำนวน 75 ราย คิดเป็นร้อยละ 25.5 อายุ 51 – 60 ปี จำนวน 54 ราย คิดเป็นร้อยละ 18.4 อายุ 21 – 30 ปี จำนวน 40 ราย คิดเป็นร้อยละ 13.6 อายุ 61 ปีขึ้นไป จำนวน 18 ราย คิดเป็นร้อยละ 6.1 และอายุต่ำกว่า 20 ปี จำนวน 14 ราย คิดเป็นร้อยละ 4.8 ดังแสดงผลในตารางที่ 4 และ แผนภาพที่ 4

ตารางที่ 4 แสดงจำนวนและร้อยละของกลุ่มตัวอย่างจำแนกตามอายุ

อายุ	จำนวน (ราย)	ร้อยละ
ต่ำกว่า 20 ปี	14	4.8
21 - 30 ปี	40	13.6
31 - 40 ปี	93	31.6
41 - 50 ปี	75	25.5
51 - 60 ปี	54	18.4
61 ปีขึ้นไป	18	6.1
รวม	294	100.0

ที่มา: จากการสำรวจ



แผนภาพที่ 4 แสดงจำนวนและร้อยละของกลุ่มตัวอย่างจำแนกตามอายุ

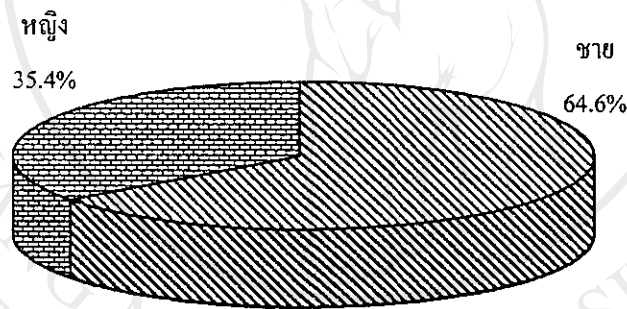
1.4 เพศของผู้ประกอบการ

จากการวิเคราะห์ข้อมูลพบว่า กลุ่มตัวอย่างส่วนใหญ่เป็นชาย จำนวน 190 ราย คิดเป็นร้อยละ 64.6 รองลงมาเป็นหญิง จำนวน 104 ราย คิดเป็นร้อยละ 35.4 ดังแสดงผลในตารางที่ 5 และ แผนภาพที่ 5

ตารางที่ 5 แสดงจำนวนและร้อยละของกลุ่มตัวอย่างจำแนกตามเพศ

เพศ	จำนวน (ราย)	ร้อยละ
ชาย	190	64.6
หญิง	104	35.4
รวม	294	100.0

ที่มา: จากการสำรวจ



แผนภาพที่ 5 แสดงจำนวนและร้อยละของกลุ่มตัวอย่างจำแนกตามเพศ

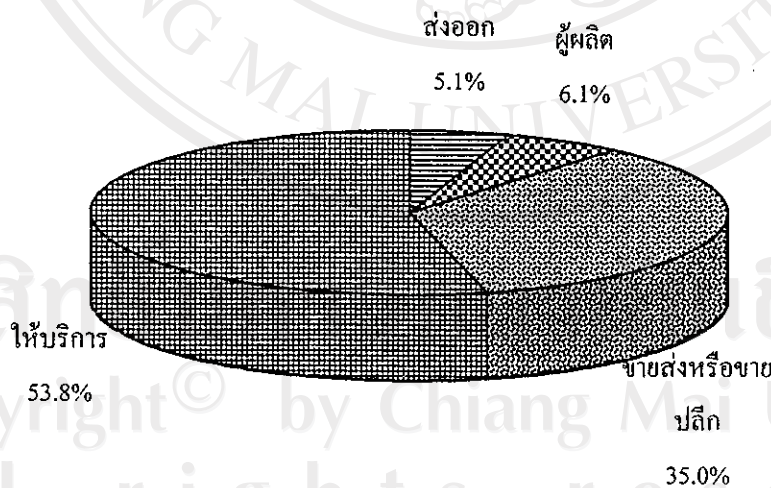
1.5 ประเภทของกิจการ

จากการวิเคราะห์ข้อมูลพบว่า กลุ่มตัวอย่างผู้ประกอบการจดทะเบียนภาษีมูลค่าเพิ่ม ส่วนใหญ่มีกิจการให้บริการ จำนวน 158 ราย คิดเป็นร้อยละ 53.8 รองลงมาเป็นผู้ประกอบการที่มีกิจการขายส่ง หรือขายปลีก จำนวน 103 ราย คิดเป็นร้อยละ 35.0 กิจการผู้ผลิต จำนวน 18 ราย คิดเป็นร้อยละ 6.1 และกิจการส่งออก จำนวน 15 ราย คิดเป็นร้อยละ 5.1 ดังแสดงผลในตารางที่ 6 และ แผนภาพที่ 6

ตารางที่ 6 แสดงจำนวนและร้อยละของกลุ่มตัวอย่างจำแนกตามประเภทของกิจการ

ประเภทของกิจการ	จำนวน (ราย)	ร้อยละ
ส่งออก	15	5.1
ผู้ผลิต	18	6.1
ขายส่ง หรือขายปลีก	103	35.0
ให้บริการ	158	53.8
รวม	294	100.0

ที่มา: จากการสำรวจ



แผนภาพที่ 6 แสดงจำนวนและร้อยละของกลุ่มตัวอย่างจำแนกตามประเภทของกิจการ

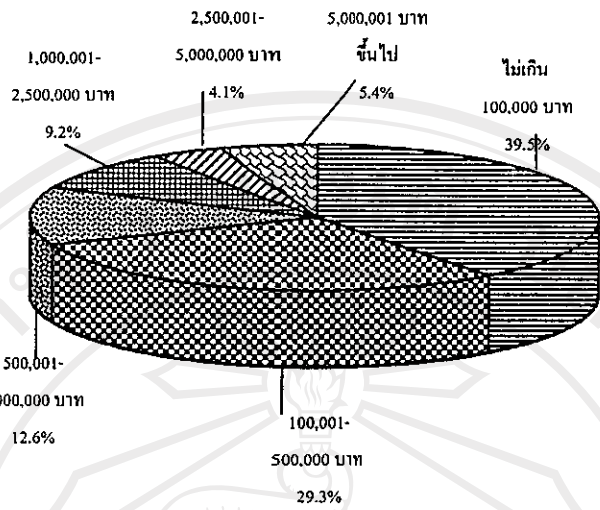
1.6 รายได้เฉลี่ยต่อเดือนของกิจการ

จากการวิเคราะห์ข้อมูลพบว่า กลุ่มตัวอย่างผู้ประกอบการจดทะเบียนภาษีมูลค่าเพิ่ม ส่วนใหญ่มีรายได้เฉลี่ยต่อเดือนไม่เกิน 100,000 บาท จำนวน 116 ราย คิดเป็นร้อยละ 39.5 รองลงมา มีรายได้เฉลี่ยต่อเดือน 100,001 – 500,000 บาท จำนวน 86 ราย คิดเป็นร้อยละ 29.3 รายได้เฉลี่ยต่อเดือน 500,001 – 1,000,000 บาท จำนวน 37 ราย คิดเป็นร้อยละ 12.6 รายได้เฉลี่ยต่อเดือน 1,000,001 – 2,500,000 บาท จำนวน 27 ราย คิดเป็นร้อยละ 9.2 รายได้เฉลี่ยต่อเดือน 5,000,001 บาท ขึ้นไป จำนวน 16 ราย คิดเป็นร้อยละ 5.4 และรายได้เฉลี่ยต่อเดือน 2,500,001 – 5,000,000 บาท จำนวน 12 ราย คิดเป็นร้อยละ 4.1 ดังแสดงผลในตารางที่ 7 และ แผนภาพที่ 7

ตารางที่ 7 แสดงจำนวนและร้อยละของกลุ่มตัวอย่างจำแนกตามรายรับเฉลี่ยต่อเดือน

รายได้เฉลี่ยต่อเดือน	จำนวน (ราย)	ร้อยละ
ไม่เกิน 100,000 บาท	116	39.5
100,001 - 500,000 บาท	86	29.3
500,001 - 1,000,000 บาท	37	12.6
1,000,001 - 2,500,000 บาท	27	9.2
2,500,001 - 5,000,000 บาท	12	4.1
5,000,001 บาทขึ้นไป	16	5.4
รวม	294	100.0

ที่มา: จากการสำรวจ



แผนภาพที่ 7 แสดงจำนวนและร้อยละของกลุ่มตัวอย่างจำแนกตามรายได้เฉลี่ยต่อเดือน

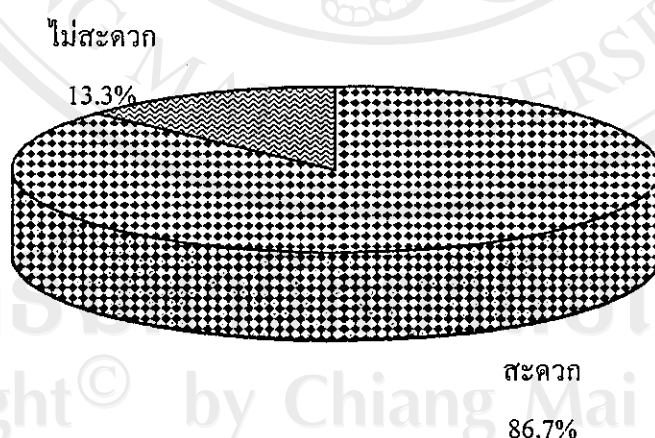
1.7 ความสะดวกในการเดินทางมาชำระภาษี

จากการวิเคราะห์ข้อมูลพบว่า กลุ่มตัวอย่างผู้ประกอบการจดทะเบียนภาษีมูลค่าเพิ่มส่วนใหญ่มีความสะดวกในการเดินทางมาชำระภาษี จำนวน 255 ราย คิดเป็นร้อยละ 86.7 รองลงมาไม่สะดวกในการเดินทางมาชำระภาษี จำนวน 39 ราย คิดเป็นร้อยละ 13.3 การที่กลุ่มตัวอย่างผู้ประกอบการจดทะเบียนภาษีมูลค่าเพิ่มในท้องที่อำเภอเมือง จังหวัดเชียงใหม่ส่วนใหญ่มีความสะดวกในการเดินทางมาชำระภาษี เนื่องจากมีการคมนาคมที่สะดวกและที่ตั้งของสถานประกอบการส่วนใหญ่อยู่ไม่ไกลจากสถานที่รับชำระภาษี ดังแสดงผลในตารางที่ 8 และแผนภาพที่ 8

ตารางที่ 8 แสดงจำนวนและร้อยละของกลุ่มตัวอย่างจำแนกตามความสะดวกด้านการเดินทางมาชำระภาษี

ความสะดวกด้านการเดินทางมาชำระภาษี	จำนวน (ราย)	ร้อยละ
สะดวก	255	86.7
ไม่สะดวก	39	13.3
รวม	294	100.0

ที่มา: จากการสำรวจ



แผนภาพที่ 8 แสดงจำนวนและร้อยละของกลุ่มตัวอย่างจำแนกตามความสะดวกด้านการเดินทางมาชำระภาษี

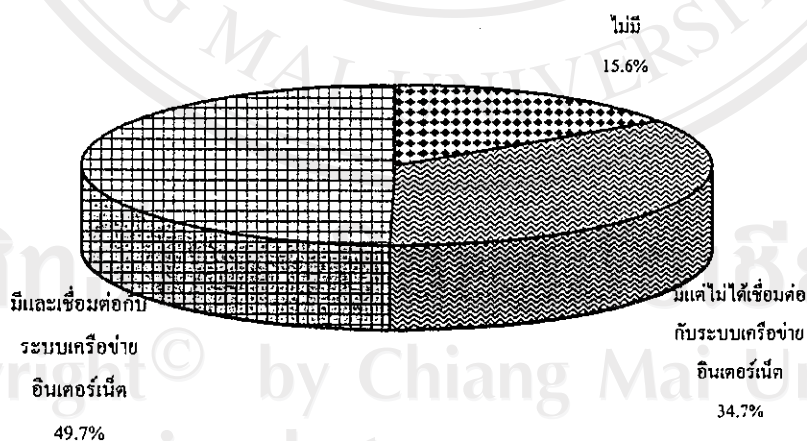
1.8 การมีคอมพิวเตอร์และระบบอินเทอร์เน็ต

จากการวิเคราะห์ข้อมูลพบว่า กลุ่มตัวอย่างผู้ประกอบการจดทะเบียนภาษีมูลค่าเพิ่มส่วนใหญ่มีคอมพิวเตอร์และเชื่อมต่อกับระบบเครือข่ายอินเทอร์เน็ต จำนวน 146 ราย คิดเป็นร้อยละ 49.7 รองลงมาไม่มีคอมพิวเตอร์แต่ไม่ได้เชื่อมต่อกับระบบเครือข่ายอินเทอร์เน็ต จำนวน 102 ราย คิดเป็นร้อยละ 34.7 และไม่มีคอมพิวเตอร์ จำนวน 46 ราย คิดเป็นร้อยละ 15.6 ซึ่งแสดงว่ากลุ่มตัวอย่างผู้ประกอบการจดทะเบียนภาษีมูลค่าเพิ่มในท้องที่อำเภอเมือง จังหวัดเชียงใหม่ส่วนใหญ่มีความพร้อมที่จะสามารถชำระภาษีมูลค่าเพิ่มผ่านระบบอินเทอร์เน็ตได้ถึงร้อยละ 50 ของผู้ประกอบการทั้งหมด ดังแสดงผลในตารางที่ 9 และแผนภาพที่ 9

ตารางที่ 9 แสดงจำนวนและร้อยละของกลุ่มตัวอย่างจำแนกตามการมีคอมพิวเตอร์ของสถานประกอบการ

การมีคอมพิวเตอร์ของสถานประกอบการ	จำนวน (ราย)	ร้อยละ
ไม่มี	46	15.6
มีแต่ไม่ได้เชื่อมต่อกับระบบเครือข่ายอินเทอร์เน็ต	102	34.7
มีและเชื่อมต่อกับระบบเครือข่ายอินเทอร์เน็ต	146	49.7
รวม	294	100.0

ที่มา: จากการสำรวจ



แผนภาพที่ 9 แสดงจำนวนและร้อยละของกลุ่มตัวอย่างจำแนกตามการมีคอมพิวเตอร์ของสถานประกอบการ

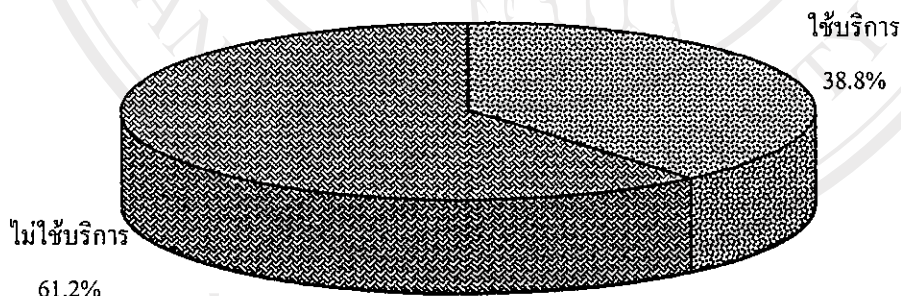
1.9 การใช้บริการของสำนักงานบัญชีเป็นผู้ยื่นแบบและชำระภาษี

จากการวิเคราะห์ข้อมูลพบว่า กลุ่มตัวอย่างผู้ประกอบการจดทะเบียนภาษีมูลค่าเพิ่มส่วนใหญ่ไม่ใช้บริการของสำนักงานบัญชีเป็นผู้ยื่นแบบและชำระภาษี จำนวน 180 ราย คิดเป็นร้อยละ 61.2 รองลงมาใช้บริการของสำนักงานบัญชีเป็นผู้ยื่นแบบและชำระภาษี จำนวน 114 ราย คิดเป็นร้อยละ 38.8 ดังแสดงผลในตารางที่ 10 และแผนภาพที่ 10

ตารางที่ 10 แสดงจำนวนและร้อยละของกลุ่มตัวอย่างจำแนกตามการใช้บริการของสำนักงานบัญชีเป็นผู้ยื่นแบบและชำระภาษีของสถานประกอบการ

การใช้บริการของสำนักงานบัญชี	จำนวน (ราย)	ร้อยละ
ใช้บริการ	114	38.8
ไม่ใช้บริการ	180	61.2
รวม	294	100.0

ที่มา: จากการสำรวจ



แผนภาพที่ 10 แสดงจำนวนและร้อยละของกลุ่มตัวอย่างจำแนกตามการใช้บริการของสำนักงานบัญชีเป็นผู้ยื่นแบบและชำระภาษีของสถานประกอบการ

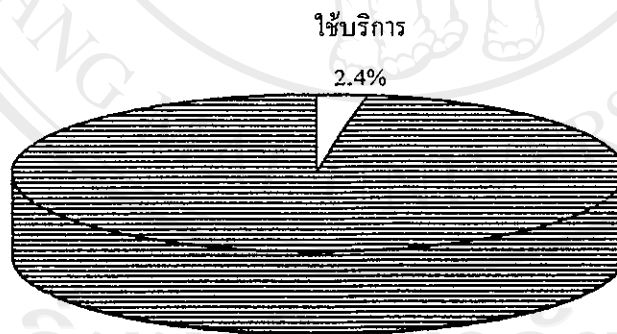
1.10 การใช้บริการการขึ้นแบบแสดงรายการภาษีมูลค่าเพิ่มผ่านระบบอินเทอร์เน็ต

จากการวิเคราะห์ข้อมูลพบว่า กลุ่มตัวอย่างผู้ประกอบการจดทะเบียนภาษีมูลค่าเพิ่มส่วนใหญ่ไม่ใช้บริการการขึ้นแบบแสดงรายการภาษีมูลค่าเพิ่มผ่านระบบอินเทอร์เน็ต จำนวน 287 ราย คิดเป็นร้อยละ 97.6 รองลงมาใช้บริการการขึ้นแบบแสดงรายการภาษีมูลค่าเพิ่มผ่านระบบอินเทอร์เน็ต จำนวน 7 ราย คิดเป็นร้อยละ 2.4 ดังแสดงผลในตารางที่ 11 และแผนภาพที่ 11

ตารางที่ 11 แสดงจำนวนและร้อยละของกลุ่มตัวอย่างจำแนกตามการใช้บริการการขึ้นแบบแสดงรายการภาษีมูลค่าเพิ่มผ่านระบบอินเทอร์เน็ต

การใช้บริการการขึ้นแบบแสดงรายการภาษีมูลค่าเพิ่มผ่านระบบอินเทอร์เน็ต	จำนวน (ราย)	ร้อยละ
ใช้บริการ	7	2.4
ไม่ใช้บริการ	287	97.6
รวม	294	100.0

ที่มา: จากการสำรวจ



ลิขสิทธิ์มหาวิทยาลัยเชียงใหม่
Copyright © by Chiang Mai University
All rights reserved

แผนภาพที่ 11 แสดงจำนวนและร้อยละของกลุ่มตัวอย่างจำแนกตามการใช้บริการการขึ้นแบบแสดงรายการภาษีมูลค่าเพิ่มผ่านระบบอินเทอร์เน็ต

ตอนที่ 2 ผลการวิเคราะห์ข้อมูลเกี่ยวกับความรู้ความเข้าใจเกี่ยวกับการชำระภาษีมูลค่าผ่านระบบอินเทอร์เน็ต

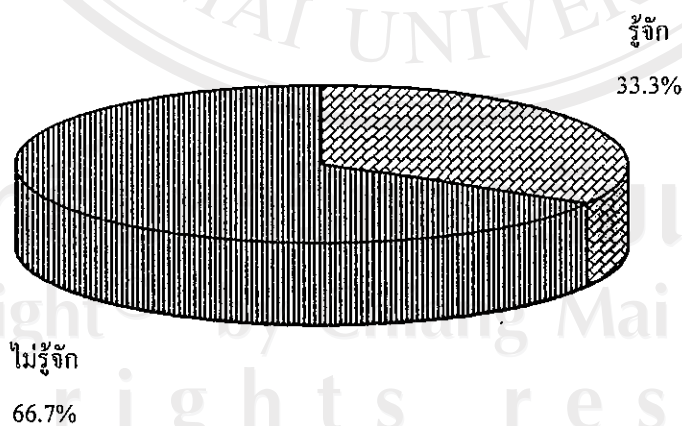
2.1 การรู้จักเว็บไซต์ของกรมสรรพากร

จากการวิเคราะห์ข้อมูลพบว่า กลุ่มตัวอย่างผู้ประกอบการจดทะเบียนภาษีมูลค่าเพิ่มส่วนใหญ่ไม่รู้จักเว็บไซต์ของกรมสรรพากร จำนวน 196 ราย คิดเป็นร้อยละ 66.7 รองลงมารู้จักเว็บไซต์ของกรมสรรพากร จำนวน 98 ราย คิดเป็นร้อยละ 33.3 ดังแสดงผลในตารางที่ 12 และแผนภาพที่ 12

ตารางที่ 12 แสดงจำนวนและร้อยละของกลุ่มตัวอย่างจำแนกตามการรู้จักเว็บไซต์ของกรมสรรพากร

การรู้จักเว็บไซต์ของกรมสรรพากร	จำนวน (ราย)	ร้อยละ
รู้จัก	98	33.3
ไม่รู้จัก	196	66.7
รวม	294	100.0

ที่มา: จากการสำรวจ



แผนภาพที่ 12 แสดงจำนวนและร้อยละของกลุ่มตัวอย่างจำแนกตามการรู้จักเว็บไซต์ของกรมสรรพากร

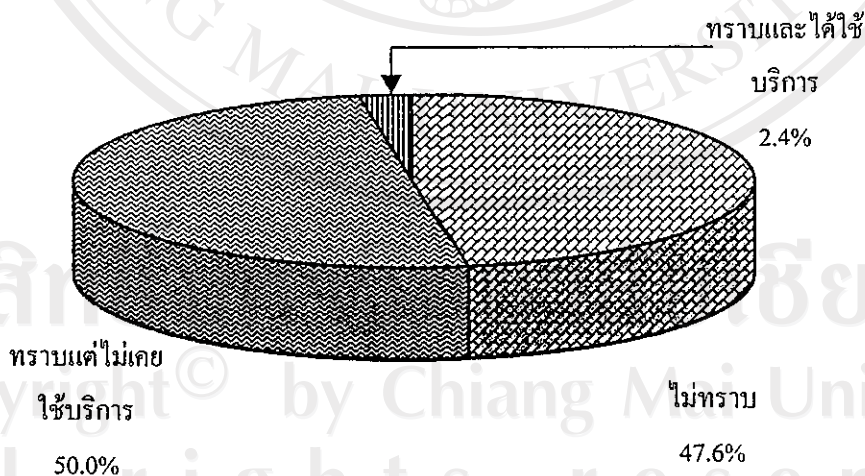
2.2 การรับรู้ว่ามีบริการชำระภาษีมูลค่าเพิ่มผ่านระบบอินเทอร์เน็ต

จากการวิเคราะห์ข้อมูลพบว่า กลุ่มตัวอย่างผู้ประกอบการจดทะเบียนภาษีมูลค่าเพิ่มส่วนใหญ่ทราบแต่ไม่เคยใช้บริการชำระภาษีมูลค่าเพิ่มผ่านระบบอินเทอร์เน็ต จำนวน 147 ราย คิดเป็นร้อยละ 50.0 รองลงมาไม่ทราบว่ามีการบริการชำระภาษีมูลค่าเพิ่มผ่านระบบอินเทอร์เน็ต จำนวน 140 ราย คิดเป็นร้อยละ 47.6 และทราบแต่ได้ใช้บริการชำระภาษีมูลค่าเพิ่มผ่านระบบอินเทอร์เน็ต จำนวน 7 ราย คิดเป็นร้อยละ 2.4 ดังแสดงผลในตารางที่ 13 และแผนภาพที่ 13

ตารางที่ 13 แสดงจำนวนและร้อยละของกลุ่มตัวอย่างจำแนกตามการรับรู้ว่ามีบริการชำระภาษีมูลค่าเพิ่มผ่านระบบอินเทอร์เน็ต

การรับรู้ว่ามีบริการชำระภาษีมูลค่าเพิ่มผ่านระบบอินเทอร์เน็ต	จำนวน (ราย)	ร้อยละ
ไม่ทราบ	140	47.6
ทราบแต่ไม่เคยใช้บริการ	147	50.0
ทราบและได้ใช้บริการ	7	2.4
รวม	294	100.0

ที่มา: จากการสำรวจ



แผนภาพที่ 13 แสดงจำนวนและร้อยละของกลุ่มตัวอย่างจำแนกตามการรับรู้ว่ามีบริการชำระภาษีมูลค่าเพิ่มผ่านระบบอินเทอร์เน็ต

2.3 สื่อที่รับทราบเกี่ยวกับการชำระภาษีมูลค่าเพิ่มผ่านระบบอินเทอร์เน็ต

จากการวิเคราะห์ข้อมูลพบว่า สื่อที่ทำให้กลุ่มตัวอย่างผู้ประกอบการจดทะเบียนภาษีมูลค่าเพิ่มส่วนใหญ่ทราบเกี่ยวกับการชำระภาษีมูลค่าเพิ่มผ่านระบบอินเทอร์เน็ต คือ เอกสารเผยแพร่ จำนวน 65 ราย คิดเป็นร้อยละ 42.2 รองลงมาคือโทรทัศน์ จำนวน 56 ราย คิดเป็นร้อยละ 36.4 เจ้าหน้าที่สรรพากร จำนวน 51 ราย คิดเป็นร้อยละ 33.1 สำนักงานบัญชี จำนวน 30 ราย คิดเป็นร้อยละ 19.5 วิทยู จำนวน 26 ราย คิดเป็นร้อยละ 16.9 โปสเตอร์ประชาสัมพันธ์ จำนวน 24 ราย คิดเป็นร้อยละ 15.6 อินเทอร์เน็ต จำนวน 16 ราย คิดเป็นร้อยละ 10.4 และอื่น ๆ จำนวน 8 ราย คิดเป็นร้อยละ 5.2 ดังแสดงผลในตารางที่ 14 และแผนภาพที่ 13

ตารางที่ 14 แสดงจำนวนและร้อยละของกลุ่มตัวอย่างจำแนกตามสื่อที่รับทราบเกี่ยวกับการชำระภาษีมูลค่าเพิ่มผ่านระบบอินเทอร์เน็ต

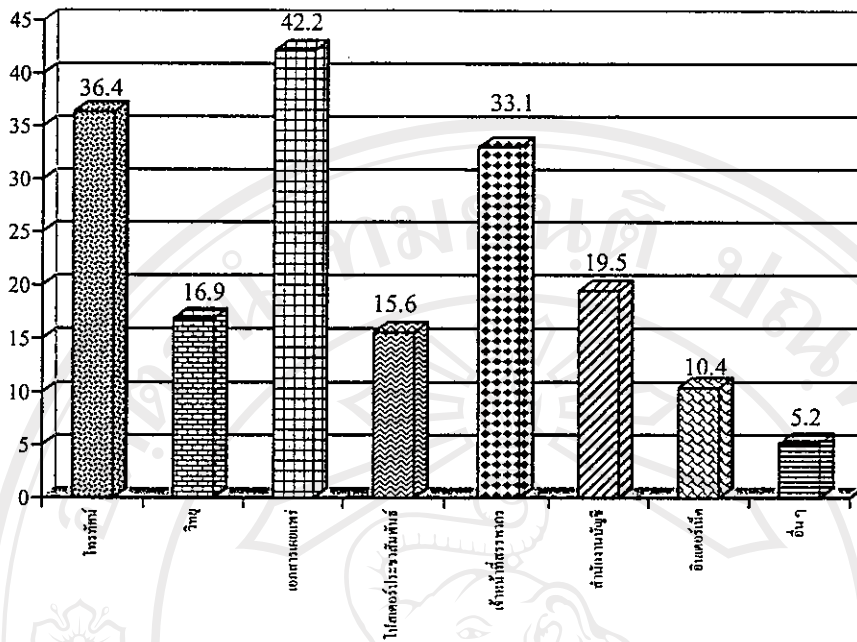
สื่อที่รับทราบเกี่ยวกับการชำระภาษีมูลค่าเพิ่มผ่านระบบอินเทอร์เน็ต	จำนวน (ราย)	ร้อยละ
โทรทัศน์	56	36.4
วิทยู	26	16.9
เอกสารเผยแพร่	65	42.2
โปสเตอร์ประชาสัมพันธ์	24	15.6
เจ้าหน้าที่สรรพากร	51	33.1
สำนักงานบัญชี	30	19.5
อินเทอร์เน็ต	16	10.4
อื่น ๆ	8	5.2

ที่มา: จากการสำรวจ

หมายเหตุ: ตอบได้มากกว่า 1 ข้อ

อื่น ๆ ในที่นี้ หมายถึง

- เพื่อน 2 ราย
- กลุ่มผู้ประกอบการ 6 ราย



แผนภาพที่ 14 แสดงจำนวนและร้อยละของกลุ่มตัวอย่างจำแนกตามสื่อที่รับทราบเกี่ยวกับการชำระภาษี มูลค่าเพิ่มผ่านระบบอินเทอร์เน็ต

2.4 ความรู้ความเข้าใจเกี่ยวกับการชำระภาษีมูลค่าเพิ่มผ่านระบบอินเทอร์เน็ต

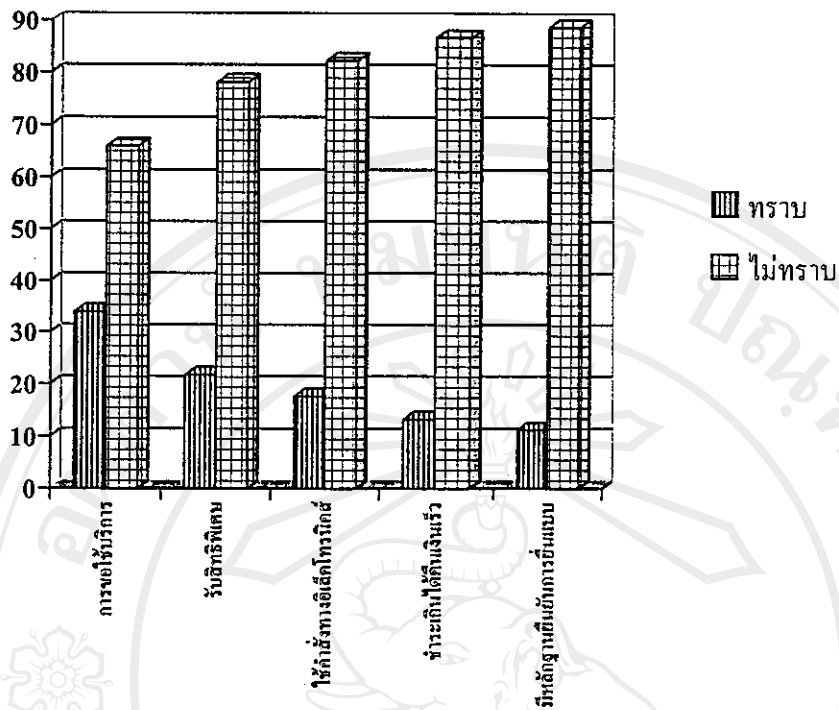
จากการวิเคราะห์ข้อมูลพบว่า กลุ่มตัวอย่างผู้ประกอบการจดทะเบียนภาษีมูลค่าเพิ่มส่วนใหญ่ทราบเกี่ยวกับการชำระภาษีมูลค่าเพิ่มผ่านระบบอินเทอร์เน็ต คือ การขอใช้บริการจะต้องทำความเข้าใจกับกรมสรรพากรและกับธนาคารที่จะให้หักบัญชีก่อน จำนวน 100 ราย คิดเป็นร้อยละ 34.0 รองลงมาคือในการยื่นแบบแสดงรายการภาษีมูลค่าเพิ่มผ่านระบบอินเทอร์เน็ตได้รับสิทธิพิเศษโดยสามารถยื่นแบบตั้งแต่เวลา 0.01 – 22.00 น. ของทุกวัน จำนวน 64 ราย คิดเป็นร้อยละ 21.8 การยื่นแบบแสดงรายการภาษีมูลค่าเพิ่มผ่านระบบอินเทอร์เน็ตจะชำระภาษีโดยคำสั่งทางอิเล็กทรอนิกส์ให้ธนาคารโอนเงินค่าภาษีให้แก่กรมสรรพากร จำนวน 52 ราย คิดเป็นร้อยละ 17.7 การชำระภาษีมูลค่าเพิ่มผ่านระบบอินเทอร์เน็ตแล้ว กรณีมีภาษีชำระเกินจะได้รับการพิจารณาคืนเงินเร็วกว่าการยื่นแบบฯ ปกติ จำนวน 39 ราย คิดเป็นร้อยละ 13.3 และการชำระภาษีมูลค่าเพิ่มผ่านระบบอินเทอร์เน็ตจะมีหลักฐานเพื่อยืนยันการตอบรับการยื่นแบบฯ และชำระภาษี 3 ระดับ คือ ตอบรับทันทีเมื่อทำรายการเสร็จ มีจดหมายอิเล็กทรอนิกส์ตอบรับการยื่นแบบในวันถัดไป และส่งใบเสร็จรับเงินทางไปรษณีย์ลงทะเบียน จำนวน 33 ราย คิดเป็นร้อยละ 11.2

ส่วนกลุ่มตัวอย่างผู้ประกอบการจดทะเบียนภาษีมูลค่าเพิ่มส่วนใหญ่ไม่ทราบเกี่ยวกับการชำระภาษีมูลค่าเพิ่มผ่านระบบอินเทอร์เน็ต คือ การชำระภาษีมูลค่าเพิ่มผ่านระบบอินเทอร์เน็ตจะมีหลักฐานเพื่อยืนยันการตอบรับการยื่นแบบฯ และชำระภาษี 3 ระดับ คือ ตอบรับทันทีเมื่อทำรายการเสร็จ มีจดหมายอิเล็กทรอนิกส์ตอบรับการยื่นแบบในวันถัดไป และส่งใบเสร็จรับเงินทางไปรษณีย์ลงทะเบียน จำนวน 261 ราย คิดเป็นร้อยละ 88.0 รองลงมาคือการชำระภาษีมูลค่าเพิ่มผ่านระบบอินเทอร์เน็ตแล้ว กรณีมีภาษีชำระเกินจะได้รับการพิจารณาคืนเงินเร็วกว่าการยื่นแบบฯ ปกติ จำนวน 255 ราย คิดเป็นร้อยละ 86.7 การยื่นแบบแสดงรายการภาษีมูลค่าเพิ่มผ่านระบบอินเทอร์เน็ตจะชำระภาษีโดยคำสั่งทางอิเล็กทรอนิกส์ให้ธนาคารโอนเงินค่าภาษีให้แก่กรมสรรพากร จำนวน 242 ราย คิดเป็นร้อยละ 82.3 ในการยื่นแบบแสดงรายการภาษีมูลค่าเพิ่มผ่านระบบอินเทอร์เน็ตได้รับสิทธิพิเศษโดยสามารถยื่นแบบตั้งแต่เวลา 0.01 – 22.00 น. ของทุกวัน จำนวน 230 ราย คิดเป็นร้อยละ 78.2 และการขอใช้บริการจะต้องทำความเข้าใจกับกรมสรรพากรและกับธนาคารที่จะให้หักบัญชีก่อน จำนวน 194 ราย คิดเป็นร้อยละ 66.0 ดังแสดงผลในตารางที่ 15 และแผนภาพที่ 15

ตารางที่ 15 แสดงจำนวนและร้อยละของกลุ่มตัวอย่างจำแนกตามความรู้ความเข้าใจเกี่ยวกับการชำระภาษีมูลค่าเพิ่มผ่านระบบอินเทอร์เน็ต

ความรู้ความเข้าใจเกี่ยวกับการชำระภาษีมูลค่าเพิ่มผ่านระบบอินเทอร์เน็ต	การรับรู้	
	ทราบ	ไม่ทราบ
- การขอใช้บริการจะต้องทำความเข้าใจความตกลงกับกรมสรรพากรและกับธนาคารที่จะให้หักบัญชีก่อน	100 (34.0)	194 (66.0)
- ในการยื่นแบบแสดงรายการภาษีมูลค่าเพิ่มผ่านระบบอินเทอร์เน็ตได้รับสิทธิพิเศษ โดยสามารถยื่นแบบตั้งแต่วเวลา 0.01 – 22.00 น. ของทุกวัน ระหว่างช่วงกำหนดเวลาการยื่นแบบปกติโดยไม่เว้นวันหยุดราชการ	64 (21.8)	230 (78.2)
- การยื่นแบบแสดงรายการภาษีมูลค่าเพิ่มผ่านระบบอินเทอร์เน็ตจะชำระภาษีโดยคำสั่งทางอิเล็กทรอนิกส์ให้ธนาคารโอนเงินค่าภาษีให้แก่กรมสรรพากร	52 (17.7)	242 (82.3)
- การชำระภาษีมูลค่าเพิ่มผ่านระบบอินเทอร์เน็ตแล้ว กรณีมีภาษีชำระเกินจะได้รับการพิจารณาคืนเงินเร็วกว่าการยื่นแบบฯ ปกติ	39 (13.3)	255 (86.7)
- การชำระภาษีมูลค่าเพิ่มผ่านระบบอินเทอร์เน็ตจะมีหลักฐานเพื่อยืนยันการตอบรับการยื่นแบบฯ และชำระภาษี 3 ระดับ คือ ตอบรับทันทีเมื่อทำรายการเสร็จ มีจดหมายอิเล็กทรอนิกส์ตอบรับการยื่นแบบในวันถัดไป และส่งใบเสร็จรับเงินทางไปรษณีย์ลงทะเบียน	33 (11.2)	261 (88.8)

ที่มา: จากการสำรวจ



ตารางที่ 15 แสดงจำนวนและร้อยละของกลุ่มตัวอย่างจำแนกตามความรู้ความเข้าใจเกี่ยวกับการชำระภาษีมูลค่าเพิ่มผ่านระบบอินเทอร์เน็ต

2.5 ระดับความรู้เกี่ยวกับการชำระภาษีมูลค่าเพิ่มผ่านระบบอินเทอร์เน็ต

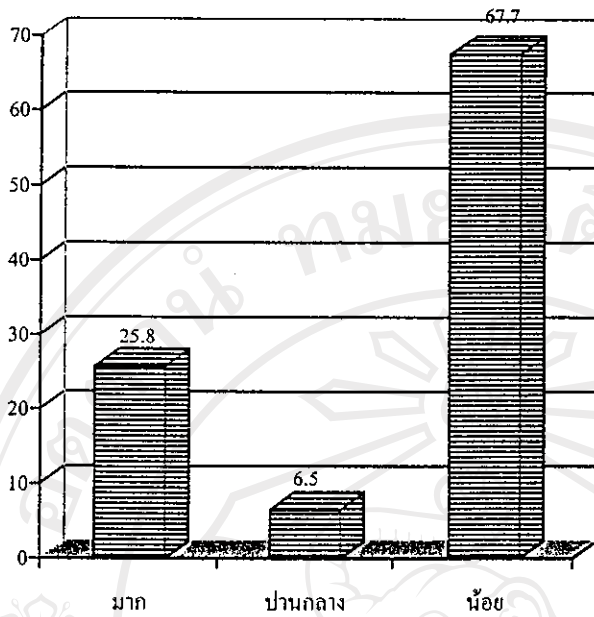
จากการวิเคราะห์ข้อมูลพบว่า กลุ่มตัวอย่างผู้ประกอบการจดทะเบียนภาษีมูลค่าเพิ่มส่วนใหญ่มีความรู้เกี่ยวกับการชำระภาษีมูลค่าเพิ่มผ่านระบบอินเทอร์เน็ตในระดับน้อย จำนวน 199 ราย คิดเป็นร้อยละ 67.7 รองลงมาอยู่ในระดับมาก จำนวน 76 ราย คิดเป็นร้อยละ 25.8 และระดับปานกลาง จำนวน 19 ราย คิดเป็นร้อยละ 6.5 ดังแสดงผลใน ตารางที่ 16 และแผนภาพที่ 16

ตารางที่ 16 แสดงจำนวนและร้อยละของกลุ่มตัวอย่างจำแนกตามระดับความรู้เกี่ยวกับการชำระภาษีมูลค่าเพิ่มผ่านระบบอินเทอร์เน็ต

ระดับความรู้เกี่ยวกับการชำระภาษีมูลค่าเพิ่มผ่านระบบอินเทอร์เน็ต	จำนวน (ราย)	ร้อยละ
มาก	76	25.8
ปานกลาง	19	6.5
น้อย	199	67.7
รวม	294	100.0

ที่มา: จากการสำรวจ

หมายเหตุ: ระดับความรู้สูงสุด 5 คะแนน ระดับความรู้ต่ำสุด 0 คะแนน ระดับความรู้เฉลี่ย 2.44 และส่วนเบี่ยงเบนมาตรฐาน 1.54



แผนภาพที่ 16 แสดงจำนวนและร้อยละของกลุ่มตัวอย่างจำแนกตามระดับความรู้เกี่ยวกับการ
ชำระภาษีมูลค่าเพิ่มผ่านระบบอินเทอร์เน็ต

ลิขสิทธิ์มหาวิทยาลัยเชียงใหม่
Copyright© by Chiang Mai University
All rights reserved

ตอนที่ 3 ผลการวิเคราะห์ข้อมูลเกี่ยวกับตัวกำหนดที่มีอิทธิพลต่อการตัดสินใจในการยื่นแบบแสดงรายการภาษีมูลค่าเพิ่มผ่านระบบอินเทอร์เน็ต

3.1 ตัวกำหนดที่มีอิทธิพลต่อการตัดสินใจในการยื่นแบบแสดงรายการภาษีมูลค่าเพิ่มผ่านระบบอินเทอร์เน็ต

จากการวิเคราะห์ข้อมูลพบว่า ตัวกำหนดที่มีอิทธิพลต่อกลุ่มตัวอย่างผู้ประกอบการจดทะเบียนภาษีมูลค่าเพิ่มที่ใช้บริการยื่นแบบแสดงรายการภาษีมูลค่าเพิ่มผ่านระบบอินเทอร์เน็ต ส่วนใหญ่ใช้บริการชำระภาษีมูลค่าเพิ่มผ่านระบบอินเทอร์เน็ต คือ ได้รับสิทธิพิเศษในการยื่นแบบฯ หลังเวลา 16.30 – 22.00 น. และได้รับความสะดวกรวดเร็วกว่าการยื่นแบบที่หน่วยจัดเก็บ จำนวน 7 ราย เท่ากัน คิดเป็นร้อยละ 100.0 รองลงมาคือประหยัดเวลาในการเดินทางมาชำระภาษี จำนวน 6 ราย คิดเป็นร้อยละ 85.7 สามารถลดค่าใช้จ่ายในการยื่นแบบรายการ จำนวน 5 ราย คิดเป็นร้อยละ 71.4 ได้รับสิทธิในการพิจารณาคืนเงินภาษีเร็วกว่า จำนวน 4 ราย คิดเป็นร้อยละ 57.1 และไม่พอใจการให้บริการของเจ้าหน้าที่หน่วยจัดเก็บ จำนวน 1 ราย คิดเป็นร้อยละ 14.3 ดังแสดงผลใน ตารางที่ 17

ตารางที่ 17 แสดงจำนวนและร้อยละของกลุ่มตัวอย่างที่ใช้บริการยื่นแบบแสดงรายการภาษีมูลค่าเพิ่มผ่านระบบอินเทอร์เน็ตจำนวน ๗ ตามตัวกำหนดที่ทำให้ตัดสินใจยื่นแบบแสดงรายการภาษีมูลค่าเพิ่มผ่านระบบอินเทอร์เน็ต

ตัวกำหนดที่ทำให้ตัดสินใจยื่นแบบแสดงรายการ ภาษีมูลค่าเพิ่มผ่านระบบอินเทอร์เน็ต	การเลือก (n = 7)	
	เลือก	ไม่เลือก
- สามารถลดค่าใช้จ่ายในการยื่นแบบรายการ	5 (71.4)	2 (28.6)
- ได้รับสิทธิพิเศษในการยื่นแบบฯ หลังเวลา 16.30 – 22.00 น.	7 (100.0)	-
- ประหยัดเวลาในการเดินทางมาชำระภาษี	6 (85.7)	1 (14.3)
- ได้รับความสะดวกรวดเร็วกว่า	7 (100.0)	-
- ได้รับสิทธิในการพิจารณาเงินภาษีเร็วกว่า	4 (57.1)	3 (42.9)
- ไม่พอใจการให้บริการของเจ้าหน้าที่หน่วยจัดเก็บ	1 (14.3)	6 (85.7)

ที่มา: จากการสำรวจ

หมายเหตุ: ตอบได้มากกว่า 1 ข้อ

3.2 ตัวกำหนดที่มีอิทธิพลต่อการให้บริการยื่นแบบแสดงรายการภาษีมูลค่าเพิ่มผ่านระบบอินเทอร์เน็ตจำแนกตามลำดับความสำคัญ

จากการวิเคราะห์ข้อมูลพบว่า ตัวกำหนดที่มีอิทธิพลต่อกลุ่มตัวอย่างผู้ประกอบการจดทะเบียนภาษีมูลค่าเพิ่มที่ใช้บริการยื่นแบบแสดงรายการภาษีมูลค่าเพิ่มผ่านระบบอินเทอร์เน็ตส่วนใหญ่ให้ความสำคัญอันดับแรกคือ ได้รับสิทธิพิเศษในการยื่นแบบฯ หลังเวลา 16.30 – 22.00 น. จำนวน 4 ราย คิดเป็นร้อยละ 57.1 อันดับสองคือ ได้รับความสะดวกรวดเร็วมากกว่า จำนวน 2 ราย คิดเป็นร้อยละ 33.2 อันดับสามคือ ประหยัดเวลาในการเดินทางมาชำระภาษี จำนวน 4 ราย คิดเป็นร้อยละ 57.1 อันดับสี่คือ ได้รับสิทธิพิเศษในการยื่นแบบฯ หลังเวลา 16.30 – 22.00 น. และได้รับสิทธิในการพิจารณาคืนเงินภาษีเร็วกว่า จำนวน 2 ราย คิดเป็นร้อยละ 33.3 อันดับห้าสามารถลดค่าใช้จ่ายในการยื่นแบบรายการ จำนวน 2 ราย คิดเป็นร้อยละ 66.7 และอันดับหกไม่พอใจการให้บริการของเจ้าหน้าที่หน่วยจัดเก็บ จำนวน 1 ราย คิดเป็นร้อยละ 100.0 ดังแสดงผลในตารางที่ 18

ตารางที่ 18 แสดงจำนวนและร้อยละของตัวกำหนดที่ทำให้ตัดสินใจยื่นแบบแสดงรายการมูลค่าเพิ่มผ่านระบบอินเทอร์เน็ตของกรมสรรพากรที่ใช้บริการยื่นแบบแสดงรายการภาษีมูลค่าเพิ่มผ่านระบบอินเทอร์เน็ตอัตโนมัติตามลำดับความสำคัญ

ตัวกำหนดที่ทำให้ตัดสินใจยื่นแบบแสดงรายการภาษีมูลค่าเพิ่มผ่านระบบอินเทอร์เน็ต	ลำดับความสำคัญของตัวกำหนดที่ทำให้ตัดสินใจยื่นแบบแสดงรายการภาษีมูลค่าเพิ่มผ่านระบบอินเทอร์เน็ต						
	1	2	3	4	5	6	7
รายการภาษีมูลค่าเพิ่มผ่านระบบอินเทอร์เน็ต	-	1 (16.7)	1 (14.3)	1 (16.7)	2 (66.7)	-	-
- สามารถลดค่าใช้จ่ายในการยื่นแบบรายการ	4 (57.1)	1 (16.7)	-	2 (33.3)	-	-	-
- ได้รับสิทธิพิเศษในการขึ้นแบบฯ หลังเวลา 16.30 - 22.00 น.	1 (14.3)	1 (16.7)	4 (57.1)	-	-	-	-
- ประหยัดเวลาในการเดินทางชำระภาษี	2 (28.6)	2 (33.2)	2 (28.6)	1 (16.7)	-	-	-
- ได้รับความสะดวกรวดเร็วกว่า	-	1 (16.7)	-	2 (33.3)	1 (33.3)	-	-
- ได้รับสิทธิในการพิจารณาเงินภาษีเร็วกว่า	-	-	-	-	-	1 (100.0)	-
- ไม่พอใจการให้บริการของเจ้าหน้าที่หน่วยจัดเก็บ	7 (100.0)	6 (100.0)	7 (100.0)	6 (100.0)	3 (100.0)	1 (100.0)	-
รวม							

ที่มา: จากการสำรวจ

หมายเหตุ: ตอบได้มากกว่า 1 ข้อ

3.3 ตัวกำหนดที่มีผลต่อการไม่ใช้บริการยื่นแบบแสดงรายการภาษีมูลค่าเพิ่มผ่านระบบอินเทอร์เน็ต

จากการวิเคราะห์ข้อมูลพบว่า ตัวกำหนดที่มีอิทธิพลต่อกลุ่มตัวอย่างผู้ประกอบการจดทะเบียนภาษีมูลค่าเพิ่ม ไม่ใช้บริการยื่นแบบแสดงรายการภาษีมูลค่าเพิ่มผ่านระบบอินเทอร์เน็ต ส่วนใหญ่คือ ไม่ทราบข้อมูลว่าสามารถชำระภาษีมูลค่าเพิ่มผ่านระบบอินเทอร์เน็ต จำนวน 169 ราย คิดเป็นร้อยละ 58.9 รองลงมาคือการยื่นแบบแสดงรายการที่หน่วยจัดเก็บมีความสะดวกคืออยู่แล้ว จำนวน 128 ราย คิดเป็นร้อยละ 44.6 ไม่เข้าใจวิธีการยื่นแบบฯ ผ่านระบบอินเทอร์เน็ต จำนวน 126 ราย คิดเป็นร้อยละ 43.9 ไม่มีคอมพิวเตอร์ หรือมีแต่ไม่ได้ติดตั้งระบบเครือข่ายอินเทอร์เน็ต จำนวน 86 ราย คิดเป็นร้อยละ 30.0 ใช้บริการสำนักงานบัญชีในการจัดทำบัญชีและยื่นแบบให้อยู่แล้วและขั้นตอนและวิธีการขอใช้บริการมีความยุ่งยาก จำนวน 74 รายเท่ากัน คิดเป็นร้อยละ 25.8 ไม่แน่ใจเกี่ยวกับระบบการยื่นยื่นการยื่นรายการ ทำให้ต้องรับผิดชอบในกรณีที่ไม่ยื่นแบบฯ ภายในกำหนดเวลา จำนวน 72 ราย คิดเป็นร้อยละ 25.1 ไม่เชื่อมั่นในระบบรักษาความปลอดภัยของการหักบัญชีธนาคาร จำนวน 56 ราย คิดเป็นร้อยละ 19.5 ไม่คิดว่าจะสามารถลดค่าใช้จ่ายในการยื่นแบบฯ จำนวน 40 ราย คิดเป็นร้อยละ 13.9 ไม่ต้องการให้กรมสรรพากรทราบฐานะการเงินของบัญชีธนาคาร จำนวน 20 ราย คิดเป็นร้อยละ 7.0 ดังแสดงผลในตารางที่ 19

ตารางที่ 19 แสดงจำนวนและร้อยละของกลุ่มตัวอย่างจำแนกตามตัวกำหนดที่มีอิทธิพลทำให้ไม่ใช้
บริการชำระภาษีมูลค่าเพิ่มผ่านระบบอินเทอร์เน็ต

ตัวกำหนดที่ทำให้ไม่ใช้บริการชำระภาษีมูลค่าเพิ่ม ผ่านระบบอินเทอร์เน็ต	การเลือก (n = 287)	
	เลือก	ไม่เลือก
- ไม่ทราบข้อมูลว่าสามารถชำระภาษีมูลค่าเพิ่มผ่าน ระบบอินเทอร์เน็ต	169 (58.9)	118 (41.1)
- ไม่มีคอมพิวเตอร์ หรือมีแต่ไม่ได้ติดตั้งระบบเครือข่าย อินเทอร์เน็ต	86 (30.0)	201 (70.0)
- การยื่นแบบแสดงรายการที่หน่วยจัดเก็บมีความ สะดวกคืออยู่แล้ว	128 (44.6)	159 (55.4)
- ใช้บริการสำนักงานบัญชีในการจัดทำบัญชีและยื่น แบบให้อยู่แล้ว	74 (25.8)	213 (74.2)
- ไม่เข้าใจวิธีการยื่นแบบฯ ผ่านระบบอินเทอร์เน็ต	126 (43.9)	161 (56.1)
- ไม่คิดว่าจะสามารถลดค่าใช้จ่ายในการยื่นแบบฯ	40 (13.9)	247 (86.1)
- ขั้นตอนและวิธีการขอใช้บริการมีความยุ่งยาก	74 (25.8)	213 (74.2)
- ไม่เชื่อมั่นในระบบรักษาความปลอดภัยของการหัก บัญชีธนาคาร	56 (19.5)	231 (80.5)
- ไม่ต้องการให้กรมสรรพากรทราบฐานะการเงินของ บัญชีธนาคาร	20 (7.0)	267 (93.0)
- ไม่แน่ใจเกี่ยวกับระบบการยื่นชำระรายการ ทำให้ ต้องรับผิดชอบกรณีที่ไม่ยื่นแบบฯ ภายในกำหนดเวลา	72 (25.1)	215 (74.9)
- อื่น ๆ	10 (3.5)	277 (96.5)

ที่มา: จากการสำรวจ

หมายเหตุ: ตอบได้มากกว่า 1 ข้อ

3.4 ตัวกำหนดที่มีผลต่อการไม่ใช้บริการยื่นแบบแสดงรายการภาษีมูลค่าเพิ่มผ่านระบบอินเทอร์เน็ตจำแนกตามลำดับความสำคัญ

จากการวิเคราะห์ข้อมูลพบว่า ตัวกำหนดที่มีอิทธิพลต่อกลุ่มตัวอย่างผู้ประกอบการจดทะเบียนภาษีมูลค่าเพิ่มที่ไม่ใช้บริการยื่นแบบแสดงรายการภาษีมูลค่าเพิ่มผ่านระบบอินเทอร์เน็ตส่วนใหญ่ให้ความสำคัญอันดับแรกคือ ไม่ทราบข้อมูลว่าสามารถยื่นแบบแสดงรายการภาษีมูลค่าเพิ่มผ่านระบบอินเทอร์เน็ต จำนวน 121 ราย คิดเป็นร้อยละ 44.6 อันดับสองคือ ไม่เข้าใจวิธีการยื่นแบบฯ ผ่านระบบอินเทอร์เน็ต จำนวน 45 ราย คิดเป็นร้อยละ 22.5 อันดับสามคือ ไม่เข้าใจวิธีการยื่นแบบฯ ผ่านระบบอินเทอร์เน็ต จำนวน 42 ราย คิดเป็นร้อยละ 25.1 อันดับสี่คือ ไม่แน่ใจเกี่ยวกับระบบการยื่นยื่นการยื่นรายการ ทำให้ต้องรับผิดชอบในกรณีที่ไม่นยื่นแบบฯ ภายในกำหนดเวลา จำนวน 18 ราย คิดเป็นร้อยละ 20.2 อันดับห้า ขั้นตอนและวิธีการขอใช้บริการมีความยุ่งยาก จำนวน 14 ราย คิดเป็นร้อยละ 25.5 อันดับหก ไม่คิดว่าจะสามารถลดค่าใช้จ่ายในการยื่นแบบฯ จำนวน 8 ราย คิดเป็นร้อยละ 27.5 อันดับเจ็ด ขั้นตอนและวิธีการขอใช้บริการมีความยุ่งยากและไม่แน่ใจเกี่ยวกับระบบการยื่นยื่นการยื่นรายการ ทำให้ต้องรับผิดชอบในกรณีที่ไม่นยื่นแบบฯ ภายในกำหนดเวลา จำนวน 4 ราย คิดเป็นร้อยละ 28.6 อันดับแปด ไม่คิดว่าจะสามารถลดค่าใช้จ่ายในการยื่นแบบฯ จำนวน 4 ราย คิดเป็นร้อยละ 40.0 อันดับเก้าคือ ไม่แน่ใจเกี่ยวกับระบบการยื่นยื่นการยื่นรายการ ทำให้ต้องรับผิดชอบในกรณีที่ไม่นยื่นแบบฯ ภายในกำหนดเวลา จำนวน 4 ราย คิดเป็นร้อยละ 40.0 และอันดับสิบคือ ไม่แน่ใจเกี่ยวกับระบบการยื่นยื่นการยื่นรายการ ทำให้ต้องรับผิดชอบในกรณีที่ไม่นยื่นแบบฯ ภายในกำหนดเวลา จำนวน 6 ราย คิดเป็นร้อยละ 60.0 ดังแสดงผลใน ตารางที่ 20

ตารางที่ 20 แสดงจำนวนและร้อยละของตัวกำหนดที่มีอิทธิพลให้ไม่ตัดสินใจยื่นแบบแสดงรายการภาษีมูลค่าเพิ่มผ่านระบบอินเทอร์เน็ตของกรมสรรพากรที่ไม่ใช้บริการยื่นแบบแสดงรายการภาษีมูลค่าเพิ่มผ่านระบบอินเทอร์เน็ตที่มีความสำคัญ

ตัวกำหนดที่มีอิทธิพลให้ไม่ใช้บริการยื่นแบบแสดงรายการภาษีมูลค่าเพิ่มผ่านระบบอินเทอร์เน็ต	ลำดับความสำคัญของตัวกำหนดที่มีอิทธิพลต่อการตัดสินใจไม่ยื่นแบบแสดงรายการภาษีมูลค่าเพิ่มผ่านระบบอินเทอร์เน็ต										
	1	2	3	4	5	6	7	8	9	10	11
- ไม่ทราบข้อมูลว่าสามารถชำระภาษีมูลค่าเพิ่มผ่านระบบอินเทอร์เน็ต	121(44.6)	31(15.5)	7(4.2)	6(6.7)	2(3.6)	-	-	-	2(20.0)	-	-
- ไม่มีคอมพิวเตอร์ หรือมีแต่ไม่ได้ติดตั้งระบบเครือข่ายอินเทอร์เน็ต	32(11.8)	31(15.5)	13(7.8)	2(2.2)	4(7.3)	-	-	-	2(20.0)	2(20.0)	-
- การยื่นแบบแสดงรายการที่ยุ่งยากเกินไปหรือมีความสับสน	52(19.2)	43(21.5)	18(10.8)	7(7.9)	2(3.6)	4(13.8)	-	2(20.0)	-	-	-
- ใช้บริการสำนักงานบัญชีในการจัดทำบัญชีและยื่นแบบให้อยู่แล้ว	27(10.0)	18(9.0)	15(8.9)	8(8.9)	4(7.3)	-	2(14.3)	-	-	-	-
- ไม่เข้าใจวิธีการยื่นแบบฯ ผ่านระบบอินเทอร์เน็ต	19(7.0)	45(22.5)	42(25.1)	16(17.9)	4(7.3)	-	-	-	-	-	-
- ไม่คิดว่าจะสามารถลดค่าใช้จ่ายในการยื่นแบบฯ	-	10(5.0)	8(4.8)	6(6.7)	2(3.6)	8(27.5)	2(14.3)	4(40.0)	-	-	-
- ขัดข้องและวิธีการขอใช้บริการมีความยุ่งยาก	12(4.4)	17(8.5)	17(10.1)	8(8.9)	14(25.5)	-	4(28.6)	2(20.0)	-	-	-
- ไม่เชื่อมั่นในระบบความปลอดภัยของการหักบัญชีธนาคาร	1(0.4)	4(2.0)	18(10.8)	12(13.5)	12(21.8)	7(24.1)	-	2(20.0)	-	-	-
- ไม่ต้องการให้กรมสรรพากรทราบฐานะการเงินของบัญชีธนาคาร	-	1(0.5)	-	6(6.7)	1(1.8)	2(6.9)	2(14.3)	-	2(20.0)	-	-
- ไม่แน่ใจเกี่ยวกับระบบการยื่นภาษีแบบรายการ ทำให้ต้องรับผิดชอบในกรณีที่ไม่น่า	-	-	-	-	-	-	-	-	-	-	-
หมายเหตุ ภายใต้นักกำหนดเวลา	4(1.5)	-	24(14.4)	18(20.2)	10(18.1)	6(20.7)	4(28.6)	-	4(40.0)	6(60.0)	-
- อื่น ๆ	3(1.1)	-	5(3.0)	-	-	2(6.9)	-	-	-	2(20.0)	-
รวม	271(100.0)	200(100.0)	167(100.0)	89(100.0)	55(100.0)	29(100.0)	14(100.0)	10(100.0)	10(100.0)	10(100.0)	-

ที่มา: การสำรวจ

หมายเหตุ: ตอบได้มากกว่า 1 ข้อ

336.27/4
 8/61 จก
 C.๑

เลขหมู่.....
 สำนักหอสมุด มหาวิทยาลัยเชียงใหม่

ตอนที่ 4 ผลการวิเคราะห์ข้อมูลเกี่ยวกับปัญหาและอุปสรรคของการยื่นแบบแสดงรายการภาษีมูลค่าเพิ่มผ่านระบบอินเทอร์เน็ต

4.1 ปัญหาและอุปสรรคของการยื่นแบบแสดงรายการภาษีมูลค่าเพิ่มผ่านระบบอินเทอร์เน็ต

จากการวิเคราะห์ข้อมูลพบว่า ปัญหาและอุปสรรคของการยื่นแบบแสดงรายการภาษีมูลค่าเพิ่มผ่านระบบอินเทอร์เน็ตของกลุ่มตัวอย่างผู้ประกอบการจดทะเบียนภาษีมูลค่าเพิ่มที่ใช้บริการยื่นแบบแสดงรายการภาษีมูลค่าเพิ่มผ่านระบบอินเทอร์เน็ตส่วนใหญ่คือ ขั้นตอนในการสมัครเพื่อขอใช้บริการมีความยุ่งยาก จำนวน 6 ราย คิดเป็นร้อยละ 85.7 รองลงมาคือ ขั้นตอนการทำรายการยื่นแบบฯ ยุ่งยาก จำนวน 4 ราย คิดเป็นร้อยละ 57.1 ปัญหาการเข้า www.rd.go.th ของกรมสรรพากร มีภาระค่าใช้จ่ายมากกว่าวิธีเดิมและใช้อินเทอร์เน็ตแล้วกลัวผิดพลาด เพราะไม่เคยเสียภาษีแบบนี้มาก่อนจึงไม่คุ้นเคย จำนวน 3 ราย คิดเป็นร้อยละ 42.9 เท่ากัน ปัญหาเกี่ยวกับระบบยื่นยื่นการยื่นรายการ จำนวน 2 ราย คิดเป็นร้อยละ 28.6 และสุดท้ายคือ วิธีการชำระเงิน จำนวน 1 ราย คิดเป็นร้อยละ 14.3 ดังแสดงผลในตารางที่ 21

ตารางที่ 21 แสดงจำนวนและร้อยละของกลุ่มตัวอย่างที่ใช้บริการขึ้นแบบแสดงรายการภาษีมูลค่าเพิ่มผ่านระบบอินเทอร์เน็ตจําแนกตามปัญหาและอุปสรรคของการขึ้นแบบแสดงรายการภาษีมูลค่าเพิ่มผ่านระบบอินเทอร์เน็ต

ปัญหาและอุปสรรคของการขึ้นแบบแสดงรายการภาษีมูลค่าเพิ่มผ่านระบบอินเทอร์เน็ต	การเลือก (n = 7)	
	เลือก	ไม่เลือก
- ขั้นตอนในการสมัครเพื่อขอใช้บริการมีความยุ่งยาก	6 (85.7)	1 (14.3)
- การเข้าเว็บไซต์ www.rd.go.th ของกรมสรรพากร	3 (42.9)	4 (57.1)
- มีภาระค่าใช้จ่ายมากกว่าวิธีเดิม	3 (42.9)	4 (57.1)
- ขั้นตอนการทำรายการขึ้นแบบฯ ยุ่งยาก	4 (57.1)	3 (42.9)
- วิธีการชำระเงิน	1 (14.3)	6 (85.7)
- ระบบการยืนยันการขึ้นรายการ	2 (28.6)	5 (71.4)
- ไม่มีความชำนาญในการใช้คอมพิวเตอร์	-	7 (100.0)
- ไม่มีความชำนาญในการใช้อินเทอร์เน็ต	-	7 (100.0)
- ใช้อินเทอร์เน็ตแล้วกลัวผิดพลาดเพราะไม่เคยเสียภาษีแบบนี้อีกก่อนจึงไม่คุ้นเคย	3 (42.9)	4 (57.1)

ที่มา: การสำรวจ

หมายเหตุ: ตอบได้มากกว่า 1 ข้อ

4.2 ปัญหาและอุปสรรคของการยื่นแบบแสดงรายการภาษีมูลค่าเพิ่มผ่านระบบอินเทอร์เน็ตจำแนกตามลำดับความสำคัญ

จากการวิเคราะห์ข้อมูลพบว่า ปัจจัยที่มีผลให้กลุ่มตัวอย่างผู้ประกอบการจดทะเบียนภาษีมูลค่าเพิ่มที่ไม่ใช้บริการยื่นแบบแสดงรายการภาษีมูลค่าเพิ่มผ่านระบบอินเทอร์เน็ตส่วนใหญ่ให้ความสำคัญอันดับแรกคือ ขั้นตอนในการสมัครเพื่อขอใช้บริการมีความยุ่งยาก จำนวน 5 ราย คิดเป็นร้อยละ 71.4 อันดับสองคือ ขั้นตอนการทำรายการยื่นแบบฯ ยุ่งยาก จำนวน 4 ราย คิดเป็นร้อยละ 57.1 อันดับสามคือ มีภาระค่าใช้จ่ายมากกว่าวิธีเดิม จำนวน 3 ราย คิดเป็นร้อยละ 75.0 อันดับสี่คือ การเข้าเว็บไซต์ www.rd.go.th ของกรมสรรพากร จำนวน 2 ราย คิดเป็นร้อยละ 66.7 อันดับห้า ขั้นตอนในการสมัครเพื่อขอใช้บริการมีความยุ่งยาก จำนวน 1 ราย คิดเป็นร้อยละ 100.0 ดังแสดงผลในตารางที่ 22

ตารางที่ 22 แสดงจำนวนและร้อยละของปัญหาและอุปสรรคของการยื่นแบบแสดงรายการภาษี มูลค่าเพิ่มผ่านระบบอินเทอร์เน็ตของกลุ่มตัวอย่างที่ใช้บริการยื่นแบบแสดงรายการภาษีมูลค่าเพิ่มผ่านระบบอินเทอร์เน็ตเป็นประจำแนกตามลำดับความสำคัญ

ปัญหาและอุปสรรคของการยื่นแบบแสดงรายการภาษีมูลค่าเพิ่มผ่านระบบอินเทอร์เน็ต	ลำดับความสำคัญของปัญหาและอุปสรรค								
	1	2	3	4	5	6	7	8	9
<ul style="list-style-type: none"> - ขั้นตอนในการสมัครเพื่อขอใช้บริการมีความยุ่งยาก - การเข้าเว็บไซต์ www.rd.go.th ของกรมสรรพากร - มีการค่าใช้จ่ายมากกว่าวิธีเดิม - ขั้นตอนการทำรายการยื่นแบบฯ ยุ่งยาก - วิธีการชำระเงิน - ระบบการยื่นรายการยื่นรายการ - ไม้มีความชำนาญในการใช้คอมพิวเตอร์ - ไม้มีความชำนาญในการใช้อินเทอร์เน็ต - ใช้อินเทอร์เน็ตแล้วล้มเหลวหลายครั้ง ไม่เคยเสียภาษีแบบมีมาก่อนจึงไม่คุ้นเคย 	5 (71.4)	-	-	-	1 (100.0)	-	-	-	-
	-	1 (14.3)	-	2 (66.7)	-	-	-	-	-
	-	-	3 (75.0)	-	-	-	-	-	-
	-	4 (57.1)	-	-	-	-	-	-	-
	-	-	1 (25.0)	-	-	-	-	-	-
	-	1 (14.3)	-	1 (33.3)	-	-	-	-	-
	-	-	-	-	-	-	-	-	-
	-	-	-	-	-	-	-	-	-
	2 (28.6)	1 (14.3)	-	-	-	-	-	-	-
รวม	7 (100.0)	7 (100.0)	4 (100.0)	3 (100.0)	1 (100.0)	-	-	-	-

ที่มา: การสำรวจ

หมายเหตุ: ตอบได้มากกว่า 1 ข้อ

ตอนที่ 5 ผลการวิเคราะห์ข้อมูลเกี่ยวกับความสัมพันธ์ระหว่างตัวแปร

5.1 ความสัมพันธ์ระหว่างประเภทของผู้ประกอบการกับการตัดสินใจใช้บริการยื่นแบบแสดงรายการภาษีมูลค่าเพิ่มผ่านระบบอินเทอร์เน็ต

ผู้วิจัยได้ทดสอบความสัมพันธ์ระหว่างประเภทของผู้ประกอบการกับการตัดสินใจใช้บริการยื่นแบบแสดงรายการภาษีมูลค่าเพิ่มผ่านระบบอินเทอร์เน็ต โดยใช้ค่าไค - สแควร์ (χ^2) ทดสอบดูค่าความสัมพันธ์อย่างมีนัยสำคัญทางสถิติหรือไม่ ดังแสดงผลในตารางที่ 23

ตารางที่ 23 ความสัมพันธ์ระหว่างประเภทของผู้ประกอบการกับการตัดสินใจใช้บริการยื่นแบบแสดงรายการภาษีมูลค่าเพิ่มผ่านระบบอินเทอร์เน็ตของกลุ่มตัวอย่าง

ประเภทของผู้ประกอบการ	การตัดสินใจใช้บริการยื่นแบบแสดงรายการภาษีมูลค่าเพิ่มฯ		รวม	$\chi^2_{df=1}$ (Sig.)
	ใช้บริการ	ไม่ใช้บริการ		
บุคคลธรรมดา	-	96 (32.6)	96 (32.6)	3.477 (0.062)
นิติบุคคล	7 (2.4)	191 (65.0)	198 (67.4)	
รวม	7 (2.4)	287 (97.6)	294 (100.0)	

ที่มา: จากการสำรวจและการคำนวณ

จากตารางที่ 23 ความสัมพันธ์ระหว่างประเภทของผู้ประกอบการกับการตัดสินใจใช้บริการยื่นแบบแสดงรายการภาษีมูลค่าเพิ่มผ่านระบบอินเทอร์เน็ตของกลุ่มตัวอย่าง ปรากฏว่าค่า χ^2 ที่คำนวณได้เท่ากับ 3.477 เมื่อเปรียบเทียบกับค่า Significance โดยใช้นัยสำคัญทางสถิติที่ระดับความเชื่อมั่น 0.05 แสดงให้เห็นว่าค่า Significance ที่คำนวณได้มีค่ามากกว่า 0.05 จากตารางแสดงว่า ประเภทของผู้ประกอบการไม่มีความสัมพันธ์กับการตัดสินใจใช้บริการยื่นแบบแสดงรายการภาษีมูลค่าเพิ่มผ่านระบบอินเทอร์เน็ต

5.2 ความสัมพันธ์ระหว่างการศึกษากับการตัดสินใจใช้บริการยื่นแบบแสดงรายการภาษีมูลค่าเพิ่มผ่านระบบอินเทอร์เน็ต

ผู้วิจัยได้ทดสอบความสัมพันธ์ระหว่างการศึกษากับการตัดสินใจใช้บริการยื่นแบบแสดงรายการภาษีมูลค่าเพิ่มผ่านระบบอินเทอร์เน็ต โดยใช้ค่าไค – สแควร์ (χ^2) ทดสอบดูค่าความสัมพันธ์อย่างมีนัยสำคัญทางสถิติหรือไม่ ดังแสดงผลในตารางที่ 24

ตารางที่ 24 ความสัมพันธ์ระหว่างการศึกษากับการตัดสินใจใช้บริการยื่นแบบแสดงรายการภาษีมูลค่าเพิ่มผ่านระบบอินเทอร์เน็ตของกลุ่มตัวอย่าง

การศึกษา	การตัดสินใจใช้บริการยื่นแบบแสดงรายการภาษีมูลค่าเพิ่มฯ		รวม	$\chi^2_{df=5}$ (Sig.)
	ใช้บริการ	ไม่ใช้บริการ		
ประถมศึกษา	-	8 (2.7)	8 (2.7)	3.521 (0.620)
มัธยมศึกษา	-	12 (4.1)	12 (4.1)	
ปวช. หรือ ปวส.	-	62 (21.1)	62 (21.1)	
ปริญญาตรี	5 (1.7)	142 (48.3)	147 (50.0)	
ปริญญาโท	2 (0.7)	49 (16.6)	51 (17.3)	
สูงกว่าปริญญาโท	-	14 (4.8)	14 (4.8)	
รวม	7 (2.4)	287 (97.6)	294 (100.0)	

ที่มา: จากการสำรวจและการคำนวณ

จากตารางที่ 24 ความสัมพันธ์ระหว่างการศึกษากับการตัดสินใจใช้บริการยื่นแบบแสดงรายการภาษีมูลค่าเพิ่มผ่านระบบอินเทอร์เน็ตของกลุ่มตัวอย่าง ปรากฏว่าค่า χ^2 ที่คำนวณได้เท่ากับ 3.521 เมื่อเปรียบเทียบกับค่า Significance โดยใช้นัยสำคัญทางสถิติที่ระดับความเชื่อมั่น 0.05 แสดงให้เห็นว่าค่า Significance ที่คำนวณได้มีค่ามากกว่า 0.05 จากตารางแสดงว่า การศึกษาไม่มีความสัมพันธ์กับการตัดสินใจใช้บริการยื่นแบบแสดงรายการภาษีมูลค่าเพิ่มผ่านระบบอินเทอร์เน็ต



ลิขสิทธิ์มหาวิทยาลัยเชียงใหม่
Copyright© by Chiang Mai University
All rights reserved

5.3 ความสัมพันธ์ระหว่างอายุกับการตัดสินใจใช้บริการยื่นแบบแสดงรายการภาษีมูลค่าเพิ่มผ่านระบบอินเทอร์เน็ต

ผู้วิจัยได้ทดสอบความสัมพันธ์ระหว่างอายุกับการตัดสินใจใช้บริการยื่นแบบแสดงรายการภาษีมูลค่าเพิ่มผ่านระบบอินเทอร์เน็ต โดยใช้ค่าไค - สแควร์ (χ^2) ทดสอบดูค่าความสัมพันธ์อย่างมีนัยสำคัญทางสถิติหรือไม่ ดังแสดงผลในตารางที่ 25

ตารางที่ 25 ความสัมพันธ์ระหว่างอายุกับการตัดสินใจใช้บริการยื่นแบบแสดงรายการภาษีมูลค่าเพิ่มผ่านระบบอินเทอร์เน็ตของกลุ่มตัวอย่าง

อายุ	การตัดสินใจใช้บริการยื่นแบบแสดงรายการภาษีมูลค่าเพิ่มฯ		รวม	$\chi^2_{df=5}$ (Sig.)
	ใช้บริการ	ไม่ใช้บริการ		
ต่ำกว่า 20 ปี	-	14 (4.8)	14 (4.8)	5.394 (0.370)
21 – 30 ปี	-	40 (13.6)	40 (13.6)	
31 – 40 ปี	4 (1.4)	89 (30.2)	93 (31.6)	
41 – 50 ปี	3 (1.0)	72 (24.5)	75 (25.5)	
51 – 60 ปี	-	54 (18.4)	54 (18.4)	
61 ปี ขึ้นไป	-	18 (6.1)	18 (6.1)	
รวม	7 (2.4)	287 (97.6)	294 (100.0)	

ที่มา: จากการสำรวจและการคำนวณ

จากตารางที่ 25 ความสัมพันธ์ระหว่างอายุกับการตัดสินใจใช้บริการยื่นแบบแสดงรายการภาษีมูลค่าเพิ่มผ่านระบบอินเทอร์เน็ตของกลุ่มตัวอย่าง ปรากฏว่าค่า χ^2 ที่คำนวณได้เท่ากับ 5.394 เมื่อเปรียบเทียบกับค่า Significance โดยใช้นัยสำคัญทางสถิติที่ระดับความเชื่อมั่น 0.05 แสดงให้เห็นว่าค่า Significance ที่คำนวณได้มีค่ามากกว่า 0.05 จากตาราง แสดงว่า อายุไม่มีความสัมพันธ์กับการตัดสินใจใช้บริการยื่นแบบแสดงรายการภาษีมูลค่าเพิ่มผ่านระบบอินเทอร์เน็ต



ลิขสิทธิ์มหาวิทยาลัยเชียงใหม่
Copyright© by Chiang Mai University
All rights reserved

5.4 ความสัมพันธ์ระหว่างเพศกับการตัดสินใจใช้บริการยื่นแบบแสดงรายการภาษีมูลค่าเพิ่มผ่านระบบอินเทอร์เน็ต

ผู้วิจัยได้ทดสอบความสัมพันธ์ระหว่างเพศกับการตัดสินใจใช้บริการยื่นแบบแสดงรายการภาษีมูลค่าเพิ่มผ่านระบบอินเทอร์เน็ต โดยใช้ค่าไค - สแควร์ (χ^2) ทดสอบดูค่าความสัมพันธ์อย่างมีนัยสำคัญทางสถิติหรือไม่ ดังแสดงผลในตารางที่ 26

ตารางที่ 26 ความสัมพันธ์ระหว่างเพศกับการตัดสินใจใช้บริการยื่นแบบแสดงรายการภาษีมูลค่าเพิ่มผ่านระบบอินเทอร์เน็ต

เพศ	การตัดสินใจใช้บริการยื่นแบบแสดงรายการภาษีมูลค่าเพิ่มฯ		รวม	$\chi^2_{df=1}$ (Sig.)
	ใช้บริการ	ไม่ใช้บริการ		
ชาย	6 (2.0)	184 (62.6)	190 (64.6)	1.395 (0.238)
หญิง	1 (0.3)	103 (35.0)	104 (35.4)	
รวม	7 (2.4)	287 (97.6)	294 (100.0)	

ที่มา: จากการสำรวจและการคำนวณ

จากตารางที่ 26 ความสัมพันธ์ระหว่างเพศกับการตัดสินใจใช้บริการยื่นแบบแสดงรายการภาษีมูลค่าเพิ่มผ่านระบบอินเทอร์เน็ตของกลุ่มตัวอย่าง ปรากฏว่าค่า χ^2 ที่คำนวณได้เท่ากับ 1.395 เมื่อเปรียบเทียบกับค่า Significance โดยใช้นัยสำคัญทางสถิติที่ระดับความเชื่อมั่น 0.05 แสดงให้เห็นว่าค่า Significance ที่คำนวณได้มีค่ามากกว่า 0.05 จากตารางแสดงว่า เพศไม่มีความสัมพันธ์การตัดสินใจใช้บริการยื่นแบบแสดงรายการภาษีมูลค่าเพิ่มผ่านระบบอินเทอร์เน็ต

5.5 ความสัมพันธ์ระหว่างประเภทของกิจการกับการตัดสินใจใช้บริการยื่นแบบแสดงรายการภาษีมูลค่าเพิ่มผ่านระบบอินเทอร์เน็ต

ผู้วิจัยได้ทดสอบความสัมพันธ์ระหว่างประเภทของกิจการกับการตัดสินใจใช้บริการยื่นแบบแสดงรายการภาษีมูลค่าเพิ่มผ่านระบบอินเทอร์เน็ต โดยใช้ค่าไค - สแควร์ (χ^2) ทดสอบดูค่าความสัมพันธ์อย่างมีนัยสำคัญทางสถิติหรือไม่ ดังแสดงผลในตารางที่ 27

ตารางที่ 27 ความสัมพันธ์ระหว่างประเภทของกิจการกับการตัดสินใจใช้บริการยื่นแบบแสดงรายการภาษีมูลค่าเพิ่มผ่านระบบอินเทอร์เน็ตของกลุ่มตัวอย่าง

ประเภทของกิจการ	การตัดสินใจใช้บริการยื่นแบบแสดงรายการภาษีมูลค่าเพิ่มฯ		รวม	$\chi^2_{df=4}$ (Sig.)
	ใช้บริการ	ไม่ใช้บริการ		
ส่งออก	2 (0.7)	13 (4.4)	15 (5.1)	9.869* (0.043)
ผู้ผลิต	1 (0.3)	18 (6.1)	19 (6.4)	
ขายส่งหรือขายปลีก	1 (0.3)	96 (32.7)	97 (33.0)	
ให้บริการ	2 (0.7)	134 (45.6)	136 (46.3)	
อื่นๆ	1 (0.3)	26 (8.9)	27 (9.2)	
รวม	7 (2.4)	287 (97.6)	294 (100.0)	

ที่มา: จากการสำรวจและการคำนวณ

จากตารางที่ 27 ความสัมพันธ์ระหว่างประเภทของกิจการกับการตัดสินใจใช้บริการ
ขึ้นแบบแสดงรายการภาษีมูลค่าเพิ่มผ่านระบบอินเทอร์เน็ตของกลุ่มตัวอย่าง ปรากฏว่าค่า χ^2 ที่
คำนวณได้เท่ากับ 9.869 เมื่อเปรียบเทียบกับค่า Significance โดยใช้นัยสำคัญทางสถิติที่ระดับ
ความเชื่อมั่น 0.05 แสดงให้เห็นว่าค่า Significance ที่คำนวณได้มีค่าน้อยกว่า 0.05 จากตาราง
แสดงว่า ประเภทของกิจการมีความสัมพันธ์กับการตัดสินใจใช้บริการขึ้นแบบแสดงรายการภาษี
มูลค่าเพิ่มผ่านระบบอินเทอร์เน็ต



ลิขสิทธิ์มหาวิทยาลัยเชียงใหม่
Copyright© by Chiang Mai University
All rights reserved

5.6 ความสัมพันธ์ระหว่างรายได้เฉลี่ยต่อเดือนกับการตัดสินใจใช้บริการยื่นแบบแสดงรายการภาษีมูลค่าเพิ่มผ่านระบบอินเทอร์เน็ต

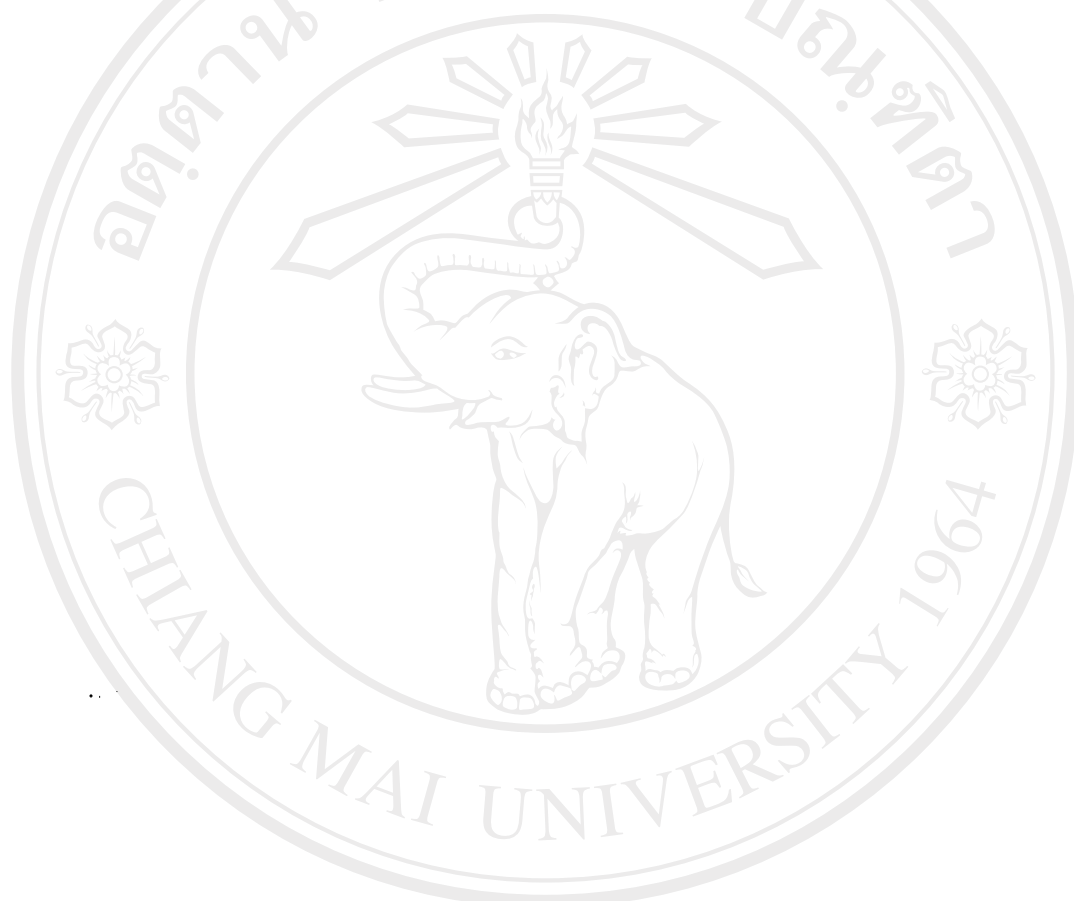
ผู้วิจัยได้ทดสอบความสัมพันธ์ระหว่างรายได้เฉลี่ยต่อเดือนกับการตัดสินใจใช้บริการยื่นแบบแสดงรายการภาษีมูลค่าเพิ่มผ่านระบบอินเทอร์เน็ต โดยใช้ค่าไค - สแควร์ (χ^2) ทดสอบดูค่าความสัมพันธ์อย่างมีนัยสำคัญทางสถิติหรือไม่ ดังแสดงผลในตารางที่ 28

ตารางที่ 28 ความสัมพันธ์ระหว่างรายได้เฉลี่ยต่อเดือนกับการตัดสินใจใช้บริการยื่นแบบแสดงรายการภาษีมูลค่าเพิ่มผ่านระบบอินเทอร์เน็ตของกลุ่มตัวอย่าง

รายได้เฉลี่ยต่อเดือน	การตัดสินใจใช้บริการยื่นแบบแสดงรายการภาษีมูลค่าเพิ่มฯ		รวม	$\chi^2_{df=5}$ (Sig.)
	ใช้บริการ	ไม่ใช้บริการ		
ไม่เกิน 100,000 บาท	-	116 (39.5)	116 (39.5)	33.829** (0.000)
100,001 - 500,000 บาท	-	86 (29.3)	86 (29.3)	
500,001 - 1,000,000 บาท	1 (0.3)	36 (12.2)	37 (12.5)	
1,000,001 - 2,500,000 บาท	4 (1.4)	23 (7.8)	27 (9.2)	
2,500,001 - 5,000,000 บาท	2 (0.7)	10 (3.4)	12 (4.1)	
5,000,001 บาทขึ้นไป	-	16 (5.4)	16 (5.4)	
รวม	7 (2.4)	287 (97.6)	294 (100.0)	

ที่มา: จากการสำรวจและการคำนวณ

จากตารางที่ 28 ความสัมพันธ์ระหว่างรายได้เฉลี่ยต่อเดือนกับการตัดสินใจใช้บริการยื่นแบบแสดงรายการภาษีมูลค่าเพิ่มผ่านระบบอินเทอร์เน็ตของกลุ่มตัวอย่าง ปรากฏว่าค่า χ^2 ที่คำนวณได้เท่ากับ 33.829 เมื่อเปรียบเทียบกับค่า Significance โดยใช้นัยสำคัญทางสถิติที่ระดับความเชื่อมั่น 0.05 แสดงให้เห็นว่าค่า Significance ที่คำนวณได้มีค่าน้อยกว่า 0.05 จากตารางแสดงว่า รายได้เฉลี่ยต่อเดือนมีความสัมพันธ์กับการตัดสินใจใช้บริการยื่นแบบแสดงรายการภาษีมูลค่าเพิ่มผ่านระบบอินเทอร์เน็ต



ลิขสิทธิ์มหาวิทยาลัยเชียงใหม่
Copyright© by Chiang Mai University
All rights reserved

5.7 ความสัมพันธ์ระหว่างความสะดวกในการเดินทางมาชำระภาษีกับการตัดสินใจใช้บริการยื่นแบบแสดงรายการภาษีมูลค่าเพิ่มผ่านระบบอินเทอร์เน็ต

ผู้วิจัยได้ทดสอบความสัมพันธ์ระหว่างความสะดวกในการเดินทางมาชำระภาษีกับการตัดสินใจใช้บริการยื่นแบบแสดงรายการภาษีมูลค่าเพิ่มผ่านระบบอินเทอร์เน็ต โดยใช้ค่าไค - สแควร์ (χ^2) ทดสอบค่าความสัมพันธ์อย่างมีนัยสำคัญทางสถิติหรือไม่ ดังแสดงผลในตารางที่ 29

ตารางที่ 29 ความสัมพันธ์ระหว่างความสะดวกในการเดินทางมาชำระภาษีกับการตัดสินใจใช้บริการยื่นแบบแสดงรายการภาษีมูลค่าเพิ่มผ่านระบบอินเทอร์เน็ตของกลุ่มตัวอย่าง

ความสะดวกในการเดินทางมาชำระภาษี	การตัดสินใจใช้บริการยื่นแบบแสดงรายการภาษีมูลค่าเพิ่มฯ		รวม	$\chi^2_{df=1}$ (Sig.)
	ใช้บริการ	ไม่ใช้บริการ		
สะดวก	5 (1.7)	250 (85.0)	255 (86.7)	1.460 (0.227)
ไม่สะดวก	2 (0.7)	37 (12.6)	39 (13.3)	
รวม	7 (2.4)	287 (97.6)	294 (100.0)	

ที่มา: จากการสำรวจและการคำนวณ

จากตารางที่ 29 ความสัมพันธ์ระหว่างความสะดวกในการเดินทางมาชำระภาษีกับการตัดสินใจใช้บริการยื่นแบบแสดงรายการภาษีมูลค่าเพิ่มผ่านระบบอินเทอร์เน็ตของกลุ่มตัวอย่างปรากฏว่าค่า χ^2 ที่คำนวณได้เท่ากับ 1.460 เมื่อเปรียบเทียบกับค่า Significance โดยใช้นัยสำคัญทางสถิติที่ระดับความเชื่อมั่น 0.05 แสดงให้เห็นว่าค่า Significance ที่คำนวณได้มีค่ามากกว่า 0.05 จากตาราง แสดงว่า ความสะดวกในการเดินทางมาชำระภาษีไม่มีความสัมพันธ์กับการตัดสินใจใช้บริการยื่นแบบแสดงรายการภาษีมูลค่าเพิ่มผ่านระบบอินเทอร์เน็ต

5.8 ความสัมพันธ์ระหว่างการมีคอมพิวเตอร์ของสถานประกอบการกับการตัดสินใจใช้บริการขึ้นแบบแสดงรายการภาษีมูลค่าเพิ่มผ่านระบบอินเทอร์เน็ต

ผู้วิจัยได้ทดสอบความสัมพันธ์ระหว่างการมีคอมพิวเตอร์ของสถานประกอบการกับการตัดสินใจใช้บริการขึ้นแบบแสดงรายการภาษีมูลค่าเพิ่มผ่านระบบอินเทอร์เน็ต โดยใช้ค่าไค – สแควร์ (χ^2) ทดสอบค่าความสัมพันธ์อย่างมีนัยสำคัญทางสถิติหรือไม่ ดังแสดงผลในตารางที่ 30

ตารางที่ 30 ความสัมพันธ์ระหว่างการมีคอมพิวเตอร์ของสถานประกอบการกับการตัดสินใจใช้บริการขึ้นแบบแสดงรายการภาษีมูลค่าเพิ่มผ่านระบบอินเทอร์เน็ตของกลุ่มตัวอย่าง

การมีคอมพิวเตอร์ของ สถานประกอบการ	การตัดสินใจใช้บริการขึ้นแบบ แสดงรายการภาษีมูลค่าเพิ่มฯ		รวม	$\chi^2_{df=2}$ (Sig.)
	ใช้บริการ	ไม่ใช้บริการ		
ไม่มี	-	46 (15.6)	46 (15.6)	7.269* (0.026)
มีแต่ไม่ได้เชื่อมต่อกับระบบเครือข่ายอินเทอร์เน็ต	-	102 (34.7)	102 (34.7)	
มีและเชื่อมต่อกับระบบเครือข่ายอินเทอร์เน็ต	7 (2.4)	139 (47.3)	146 (49.7)	
รวม	7 (2.4)	287 (97.6)	294 (100.0)	

ที่มา: จากการสำรวจและการคำนวณ

จากตารางที่ 30 ความสัมพันธ์ระหว่างการมีคอมพิวเตอร์ของสถานประกอบการกับการตัดสินใจใช้บริการขึ้นแบบแสดงรายการภาษีมูลค่าเพิ่มผ่านระบบอินเทอร์เน็ตของกลุ่มตัวอย่างปรากฏว่าค่า χ^2 ที่คำนวณได้เท่ากับ 7.269 เมื่อเปรียบเทียบกับค่า Significance โดยใช้นัยสำคัญทางสถิติที่ระดับความเชื่อมั่น 0.05 แสดงให้เห็นว่าค่า Significance ที่คำนวณได้มีค่าน้อยกว่า 0.05 จากตาราง แสดงว่า การมีคอมพิวเตอร์ของสถานประกอบการมีความสัมพันธ์กับการตัดสินใจใช้บริการขึ้นแบบแสดงรายการภาษีมูลค่าเพิ่มผ่านระบบอินเทอร์เน็ต

5.9 ความสัมพันธ์ระหว่างการใช้บริการของสำนักงานบัญชีกับการตัดสินใจใช้บริการยื่นแบบแสดงรายการภาษีมูลค่าเพิ่มผ่านระบบอินเทอร์เน็ต

ผู้วิจัยได้ทดสอบความสัมพันธ์ระหว่างการใช้บริการของสำนักงานบัญชีกับการตัดสินใจใช้บริการยื่นแบบแสดงรายการภาษีมูลค่าเพิ่มผ่านระบบอินเทอร์เน็ต โดยใช้ค่าไค - สแควร์ (χ^2) ทดสอบค่าความสัมพันธ์อย่างมีนัยสำคัญทางสถิติหรือไม่ ดังแสดงผลในตารางที่ 31

ตารางที่ 31 ความสัมพันธ์ระหว่างการใช้บริการของสำนักงานบัญชีกับการตัดสินใจใช้บริการยื่นแบบแสดงรายการภาษีมูลค่าเพิ่มผ่านระบบอินเทอร์เน็ตของกลุ่มตัวอย่าง

การใช้บริการของสำนักงานบัญชี	การตัดสินใจใช้บริการยื่นแบบแสดงรายการภาษีมูลค่าเพิ่ม		รวม	$\chi^2_{df=1}$ (Sig.)
	ใช้บริการ	ไม่ใช้บริการ		
ใช้	-	114 (38.8)	114 (38.8)	4.541* (0.033)
ไม่ใช้	7 (2.4)	173 (58.8)	180 (61.2)	
รวม	7 (2.4)	287 (97.6)	294 (100.0)	

ที่มา: จากการสำรวจและการคำนวณ

จากตารางที่ 31 ความสัมพันธ์ระหว่างการใช้บริการของสำนักงานบัญชีกับการตัดสินใจใช้บริการยื่นแบบแสดงรายการภาษีมูลค่าเพิ่มผ่านระบบอินเทอร์เน็ตของกลุ่มตัวอย่างปรากฏว่าค่า χ^2 ที่คำนวณได้เท่ากับ 4.541 เมื่อเปรียบเทียบกับค่า Significance โดยใช้นัยสำคัญทางสถิติที่ระดับความเชื่อมั่น 0.05 แสดงให้เห็นว่าค่า Significance ที่คำนวณได้มีค่าน้อยกว่า 0.05 จากตาราง แสดงว่า การใช้บริการของสำนักงานบัญชีมีความสัมพันธ์กับการตัดสินใจใช้บริการยื่นแบบแสดงรายการภาษีมูลค่าเพิ่มผ่านระบบอินเทอร์เน็ต